



JÄRVENPÄÄ

JÄRVENPÄÄN KAUPUNGIN

YMPÄRISTÖNSUOJELUMÄÄRÄYKSET

SISÄLLYSLUETTELO

YMPÄRISTÖNSUOJELUMÄÄRÄYKSET

1 LUKU	1
YLEISET MÄÄRÄYKSET	1
1 § Soveltamisala ja tavoite	1
2 § Ympäristönsuojelumääräysten valvonta	1
3 § Määritelmät	2
2 LUKU	2
JÄTEVEDET	2
4 § Viemäriverkoston ulkopuolisten jätevesien käsittelyjärjestelmien vähimmäissuojaetäisyydet	2
5 § Jätevesien käsittely suuremmissa yksiköissä	3
6 § Jätevesien käsittely viemäriverkoston ulkopuolella olevilla pohjavesi- ja ranta-alueilla	3
7 § Yritysten ja teollisuuden jätevedet	4
8 § Ajoneuvojen, veneiden, koneiden ja vastaavien laitteiden pesun rajoitukset	4
9 § Lumen vastaanottoaikat	4
3 LUKU	5
JÄTTEET	5
10 § Eräiden jätteiden pienimuotoinen hyödyntäminen maarakentamisessa	5
11 § Jätteiden polttaminen kiinteistöllä	5
12 § Kompostointi	6
13 § Yhdyskuntajätevesilietteen käyttö	6
4 LUKU	7
PÖLY, SAVU JA HAJU ULKOTILOISSA	7
14 § Lämmityslaitteistot	7
15 § Rakennus-, kunnostus-, kunnossapito- ja puhtaanapitotyöt	7
5 LUKU	8
MELU JA TÄRINÄ ULKOTILOISSA	8
16 § Tiedotusvelvollisuus	8
17 § Ilmoitusvelvollisuus	8
18 § Erityisen häiritsevä melu ja värinä yöaikaan	9
19 § Äänentoistolaitteiden käyttö	9
6 LUKU	10
MAATALOUS JA ELÄINTEN PITO	10
20 § Lannan, lietalannan ja virtsan levitys	10
21 § Hevosten ulkoilu- ja harjoittelualueiden vesiensuojelulliset vähimmäissuojaetäisyydet	10
7 LUKU	10
POLTTOAINEET JA MUUT KEMIKAALIT	10
22 § Polttoaineiden ja muiden kemikaalien säilytys pohjavesi- ja ranta-alueilla	10
23 § Öljy- ja polttoainesäiliöiden määräaikaistarkastukset	11
24 § Käytöstä poistetun säiliön käsittely	11
8 LUKU	11
MUUT MÄÄRÄYKSET	11
25 § Poikkeaminen ympäristönsuojelumääräyksistä	11
26 § Tiedonantovelvollisuus	11

27 § Siirtymäsäännökset.....	12
28 § Voimaantulo	12
LIITELUETTELO	12

YMPÄRISTÖNSUOJELUMÄÄRÄYKSET

Kaupunginvaltuusto on hyväksynyt 9.6.2014 § 33

Noudatetaan 17.7.2014

1 LUKU

YLEISET MÄÄRÄYKSET

1 §

Soveltamisala ja tavoite

Ympäristönsuojelulain (86/2000) täytäntöön panemiseksi on Järvenpään kaupungissa noudatettava näitä ympäristönsuojelumääräyksiä. Määräykset ovat voimassa koko kaupungin alueella, jollei muualla näissä määräyksissä toisin määrätä.

Ympäristönsuojelumääräysten tavoitteena on paikalliset olosuhteet huomioon ottaen ehkäistä ympäristön pilaantumista siten kuin ympäristönsuojelulain (86/2000) 19 §:ssä on säädetty.

Ympäristönsuojelumääräyksiä noudatetaan muiden määräysten ohella ja tarvittaessa niiden kanssa samanaikaisesti. Tällaisia kunnallisia määräyksiä ovat muun muassa rakennusjärjestys, jätehuoltomääräykset sekä eräiltä osin kaavamääräykset. Muita huomioitavia määräyksiä ovat esimerkiksi vesioikeuden antamat vedenottamoiden suoja-alueääräykset. Tällöin määräyksistä noudatetaan parempaan ympäristönsuojelulliseen tulokseen tai tasoon johtavaa määräystä.

2 §

Ympäristönsuojelumääräysten valvonta

Määräysten noudattamista valvoo kunnan ympäristönsuojeluviranomainen, jona Järvenpään kaupungissa toimii Keski-Uudenmaan ympäristölautakunta.

3 § Määritelmät

Asemakaava-alueilla tarkoitetaan alueita, joilla on voimassa maankäyttö- ja rakennuslain mukainen asemakaava.

Taajaan rakennetuilla alueilla tarkoitetaan asemakaava-alueita sekä niiden ulkopuolisia, liitekarttaan merkittyjä vakituisen tai vapaa-ajanasutuksen asutuskeskittymiä (Liitekartta 1).

Pohjavesialueilla tarkoitetaan vedenhankintaa varten tärkeitä ja vedenhankintaan soveltuvia pohjavesialueita (Liitekartta 2).

Ranta-alueilla tarkoitetaan vesiensuojelun ja vedenhankinnan kannalta tärkeitä liitetaulukossa esitetyjä alueita (Liitetaulukko 1).

2 LUKU JÄTEVEDET

4 § Viemäriverkoston ulkopuolisten jätevesien käsittelyjärjestelmien vähimmäissuojaetäisyydet

Jätevesien käsittelyjärjestelmän sekä puhdistetun jäteveden purkupaikan sijainnin kiinteistöllä tulee noudattaa seuraavia vähimmäissuojaetäisyyksiä. Etäisyydet riippuvat tontin ja sen lähiympäristön olosuhteista sekä siitä, onko vesikäymäläjätevedet sisällytetty muiden jätevesien joukkoon.

Kohde	Vähimmäisetäisyys (m)
Talousvesikaivo tai lämpökaivo *)	
- huonosti läpäisevä maaperä	20 – 50
- hyvin läpäisevä maaperä	30 – 50
Vesistö	20
Tie, tontin raja **)	5
Suojakerros ylimmän pohjavedenpinnan yläpuolella	
- maasuodatuksessa	0,25 – 0,5
- imeytyksessä	1,00 – 2,00

*) Jätevesien käsittelyjärjestelmä ja puhdistetun jäteveden purkupaikka on sijoitettu pohjaveden virtaussuunta ja maaston topografiset ominaisuudet huomioon ottaen talousvesikaivon tai lämpökaivon alapuolelle.

***) Tarvitaan lupa naapurilta tai tienpitäjältä vesien johtamiseen esimerkiksi rajaojaan ja vesistä ei saa aiheutua hygieenistä haittaa tai riskiä. Etäisyydestä voidaan poiketa, jos naapuri antaa suostumuksensa.

5 §

Jätevesien käsittely suuremmissa yksiköissä

Jätevesien käsittelyjärjestelmällä, joka ei edellytä ympäristönsuojelulain 28 §:n nojalla ympäristölupaa, mutta asukasvastineluku on yli 20, on oltava nimetty jätevesijärjestelmän asianmukaisesta käytöstä ja huollosta vastaava henkilö.

6 §

Jätevesien käsittely viemäriverkoston ulkopuolella olevilla pohjavesi- ja ranta-alueilla

Pohjavesialueilla jätevesijärjestelmien tulee olla rakenteiltaan tiiviitä. Vesikäymäläjätevesien johtaminen tai imeyttäminen pohjavesialueelle on kielletty, vaikka jätevedet olisi puhdistettu. Harmaiden vesien imeyttäminen pohjavesialueelle on kielletty, vaikka jätevedet olisi puhdistettu. Harmaat vedet on kuitenkin mahdollista johtaa pohjavesialueelle muuten paitsi imeyttämällä puhdistuksen jälkeen. Pohjavesialueella voidaan esimerkiksi kaikki puhdistetut jätevedet johtaa jätevesiputkessa alueen ulkopuolelle tai vesikäymäläjätevedet kerätä umpisäiliöön ja harmaat vedet johtaa asianmukaiseen puhdistusjärjestelmään (esim. saostuskaivot ja maasuodattamo tai muu vastaava jätevesien käsittelyjärjestelmä) ja siitä edelleen avo-ojaan.

Vesikäymäläjätevesien johtaminen tai imeyttäminen ranta-alueelle on kielletty, vaikka jätevedet olisi puhdistettu. Vesikäymälän rakentaminen ranta-alueella sijaitsevaan vapaa-ajanasuntoon on kielletty. Jätevesien jako- tai imeytysputkistot tulee sijoittaa 1,5 metriä vuotuisen keskivedenpinnan yläpuolelle. Ranta-alueella sijaitsevan vakituisen asunnon kohdalla voidaan esimerkiksi puhdistetut jätevedet johtaa jätevesiputkessa alueen ulkopuolelle tai vesikäymäläjätevedet kerätä umpisäiliöön ja harmaat vedet johtaa asianmukaiseen puhdistusjärjestelmään (esim. saostuskaivot ja maasuodattamo tai saostuskaivot ja maahanimeyttämö tai muu niitä vastaava jätevesien käsittelyjärjestelmä). Ranta-alueella sijaitsevan vapaa-ajanasunnon kohdalla voidaan rakentaa kuivakäymälä ja harmaat vedet johtaa asianmukaiseen puhdistusjärjestelmään (esim. saostuskaivot ja maasuodattamo tai saostuskaivot ja maahanimeyttämö tai muu niitä vastaava jätevesien käsittelyjärjestelmä). Jätevesien käsittelyjärjestelmät tulee mahdollisuuksien mukaan toteuttaa ja sijoittaa siten, että keskimäärin kerran 50 vuodessa esiintyvän ylimmän tulvakorkeuden (HW_{50}) aikana puhdistamattomat jätevedet eivät pääse suoraan vesistöön. Jätevesien jako- tai imeytysputkistot tulee sijoittaa 1,5 metriä vuotuisen keskivedenpinnan (MW) yläpuolelle.

Suunniteltaessa ja toteutettaessa jätevesijärjestelmää pohjavesi- tai ranta-alueelle, tulee järjestelmän puhdistustason olla sellainen, että jätevesistä pohjavesialueelle tai ranta-alueelle aiheutuva kuormitus vähenee

- orgaanisen aineen osalta vähintään 90 prosenttia
- kokonaisfosforin osalta vähintään 85 prosenttia ja
- kokonaistypen osalta vähintään 40 prosenttia

verrattuna haja-asutuksen kuormitusluvun avulla määritettyyn käsittelemättömän jäteveden kuormitukseen.

7 §

Yritysten ja teollisuuden jätevedet

Öljyjä, polttoaineita, liuottimia tai rasvoja käsittelevien yritys- ja teollisuuskiinteistöjen sekä muiden em. aineita laitosmaisesti käsittelevien kiinteistöjen jätevedet tulee ennen viemäriin johtamista esikäsitellä asianmukaisissa öljyn-, hiekan- ja/tai rasvanerottimissa. Uudet erotinlaitteistot on varustettava tyhjennystarpeen ilmaisevalla hälytinlaitteistolla. Kiinteistön haltijan on huolehdittava näiden erotuslaitteistojen tyhjennyksestä, huollosta ja toiminnasta. Hiekan-, öljyn- ja rasvanerotuskaivojen lietetilat on tyhjennettävä vähintään kerran vuodessa ja aina tarvittaessa. Tyhjennetty liete tulee toimittaa asianmukaiseen käsittelyyn.

8 §

Ajoneuvojen, veneiden, koneiden ja vastaavien laitteiden pesun rajoitukset

Ammattimainen tai laajamittainen ajoneuvojen, veneiden, koneiden ja laitteiden pesu kiinteistöllä sekä liuotinpesuaineiden käyttö pesussa on sallittu ainoastaan tähän tarkoitukseen rakennetulla pesupaikalla. Pesuvedet tulee johtaa hiekan- ja öljynerotuskaivojen kautta vesihuoltolaitoksen jätevesiviemäriin tai muuhun erikseen hyväksytyyn käsittelyyn.

Ajoneuvojen, veneiden, koneiden ja vastaavien laitteiden pesu muilla kuin liuotinpesuaineilla on sallittu tavanomaisessa asumiskäytössä olevalla kiinteistöllä, mikäli pesuvedet voidaan johtaa vesihuoltolaitoksen jätevesiviemäriin, hulevesiviemäriin tai imeyttää maahan siten, ettei niistä aiheudu haittaa naapureille tai ympäristölle.

Pesuvesiä ei saa imeyttää maahan pohjavesialueilla. Kiinteistön haltijan on pesuvesiä hulevesiviemäriin johtaessaan varmistuttava siitä, että hulevesiviemäri purkaa vedet pohjavesialueen ulkopuolelle.

9 §

Lumen vastaanottopaikat

Lumen vastaanottopaikkojen sijoittaminen pohjavesialueille sekä ranta-alueille ja vesistöön on kielletty.

3 LUKU JÄTTEET

10 §

Eräiden jätteiden pienimuotoinen hyödyntäminen maarakentamisessa

Maarakentamisessa voidaan käyttää puhtaita mineraalisia ja muita käyttötarkoitukseen soveltuvia jäte-eriä vähäisessä määrin korvaamaan luonnonaineksia. Toimenpiteen suorittajan on oltava selvillä jäte-erien puhtaudesta ja haitattomuudesta.

Jätteen hyödyntämisestä on ilmoitettava kunnan ympäristönsuojeluviranomaiselle vähintään 30 vuorokautta ennen toimenpiteen aloittamista.

Jätteen hyödyntäminen voidaan tehdä seuraavin edellytyksin:

- materiaali ei sisällä ympäristölle tai terveydelle haitallisia aineita, eikä aiheuta muutakaan haittaa tai vaaraa ympäristölle
- materiaali ei sisällä betoniterästä (betonijäte)
- materiaali on murskattu käyttötarkoitukseen sopivaksi
- sijoituspaikka ei ole pohjavesialueella ja etäisyys kaivoon on vähintään 30 metriä
- sijoituspaikka ei ole rakennuksen alla tai putkikaivannossa ja
- jätteen sijoittamiselle on kiinteistön omistajan ja haltijan hyväksyntä.

Kiinteistön haltijan vaihtuessa jätteen käytöstä maarakentamisessa on annettava tieto uudelle haltijalle.

11 §

Jätteiden polttaminen kiinteistöllä

Jätteiden polttaminen on kielletty.

Kiinteistön lämmityksen yhteydessä saa kuitenkin polttaa muun kiinteän polttoaineen joukossa käsittelemätöntä, puhdasta ja kuivaa puujätettä sekä vähäisessä määrin puhdasta ja kuivaa paperia, pahvia ja kartonkia.

Taajaan rakennettujen alueiden ulkopuolella saa puutarhan hoidossa, maa- ja metsätaloudessa sekä puistojen hoidossa syntyviä myrkyttömiä ja poltettavaksi kelpavia kuivia jätteitä, kuten olkia, risuja ja hakkuutähteitä, polttaa avopolttona vähäisessä määrin.

Edellä mainittujen jätteiden polttamisen edellytyksenä on, ettei siitä aiheudu kohtuutonta haittaa naapureille tai ympäristön pilaantumisen vaaraa.

Savukaasupäästöjen haitallisten vaikutusten ehkäisystä määrätään 14 §:ssä.

12 §

Kompostointi

Kompostia ei saa sijoittaa viittätoista (15) metriä lähemmäksi talousvesikaivoa tai vesialuetta eikä ilman naapurin suostumusta viittä (5) metriä lähemmäksi tontin rajaa.

Etäisyysvaatimuksesta huolimatta komposti voidaan kuitenkin sijoittaa rakennusluvassa hyväksytyyn jätehuollolle varattuun tilaan.

Viiden metrin etäisyysvaatimus tontin rajasta ei koske kompostia, joka sisältää ainoastaan risuja ja lehtiä. Risu- ja lehtikomposti ei saa tällöin sisältää elintarvikejätekompostin jälkikompostia tai syötäviä kasvinosia, kuten juureksia, omenoita tai naatteja.

Käymälä- ja elintarvikejäte on varastoitava ja kompostoitava asianmukaisessa tiivispohjaisella alustalla varustetussa astiassa ja sateelta suojattuna. Käymälä- tai elintarvikejätettä tai niiden sisältämiä ravinteita ei saa päästää vesistöön tai ojaan ja muutkin vuodot on ehkäistävä siten, että pohjavesien pilaantumisvaaraa ei aiheudu.

13 §

Yhdyskuntajätevesilietteen käyttö

Yhdyskuntajätevesilietteen käyttö maanparannusaineena on kielletty pohjavesialueella.

Talousveden hankintaan käytettävien kaivojen ja lähteiden ympärille tulee jättää maaston korkeussuhteista, kaivon rakenteesta ja maalajista riippuen vähintään 30 – 100 metrin levyinen suojavyöhyke, jolle ei levitetä yhdyskuntajätevesilietettä.

Vesistöjen rantaan ja valtaojien varsille tulee jättää vähintään 10 metrin levyinen suojavyöhyke, jolle ei levitetä yhdyskuntajätevesilietettä.

Yhdyskuntajätevesilietteen pintalevytykset on aina kielletty pellolla, jonka keskimääräinen kaltevuus ylittää 10 prosenttia.

4 LUKU

PÖLY, SAVU JA HAJU ULKOTILOISSA

14 §

Lämmityslaitteistot

Kiinteistökohtaisissa lämmityskattiloissa tai muissa tulipesissä ei saa polttaa sellaisia aineita, joiden palaessa savukaasujen joukossa ympäristöön pääsee siinä määrin nokea, hajuja taikka ympäristölle tai terveydelle haitallisia yhdisteitä, että niistä saattaa aiheutua ympäristön pilaantumista. Tällaisia aineita ovat mm. paine- ja pintakäsitelty puutavara, kostea tai tuore puuaines, vaneri, lastulevy, muovit sekä haitallisia päästöjä aiheuttavat polttoaineet.

Lämmityslaitteistot on säädettävä, huollettava ja niitä on käytettävä siten, että päästöistä ei aiheudu kohtuutonta rasitusta naapureille tai ympäristön pilaantumisen vaaraa.

15 §

Rakennus-, kunnostus-, kunnossapito- ja puhtaanapitotyöt

Rakennusten julkisivujen ja ulkotiloissa suoritettavien rakenteiden tai esineiden hiekkapuhallus-, maalaus- ja muiden kunnostustöiden yhteydessä on huolehdittava siitä, että toiminnasta aiheutuva pöly, liuotinhöyryt tai muut vastaavat päästöt eivät aiheuta kohtuutonta haittaa kiinteistön asukkaille tai naapureille taikka ympäristön pilaantumisen vaaraa.

Murskaus- ja louhintatöissä porauslaitteet ja murskausyksiköt on varustettava riittävän tehokkailla pölynestolaitteilla. Murskauslaitteistot on pyrittävä sijoittamaan siten, että ympäröivät varastokasat ja rakennelmat rajoittavat melun leviämistä.

Kulkuväylien, pihojen ja muiden alueiden kunnossa- ja puhtaanapitotöiden aiheuttamaa pölyämistä on estettävä kastelemalla tai muulla yhtä tehokkaalla tavalla. Asemakaava-alueilla lehtipuhaltimen käyttö hiekoitushiekan poistamiseen on kielletty maaliskuusta, huhtikuusta ja toukokuussa.

Melua tai tärinää aiheuttavissa kunnostustöissä on lisäksi huomioitava mitä 5 luvussa määrätään.

5 LUKU

MELU JA TÄRINÄ ULKOTILOISSA

16 §

Tiedotusvelvollisuus

Erityistä melua tai tärinää aiheuttavien toimintojen ja tapahtumien järjestäjien on kirjallisesti tiedotettava toimenpiteestä tai tapahtumasta melun tai tärinän vaikutuspiirissä oleville asukkaille, hoito- ja oppilaitoksille sekä muille sellaisille kohteille, joille saattaa aiheutua haittaa tai häiriötä. Tiedotus on tehtävä viimeistään 1- 5 vuorokautta ennen tapahtumaa tai toimenpiteeseen ryhtymistä. Tiedotusvelvollisuus ei koske sellaisia toimenpiteitä ja töitä, jotka eivät ole etukäteen tiedossa.

17 §

Ilmoitusvelvollisuus

Erityisen häiritsevää melua tai tärinää aiheuttavasta tilapäisestä toimenpiteestä tai tapahtumasta on tehtävä ympäristönsuojelulain 60 §:n mukainen ilmoitus kunnan ympäristönsuojeluviranomaiselle hyvissä ajoin, kuitenkin vähintään 30 vuorokautta ennen toimenpiteeseen ryhtymistä tai toiminnan aloittamista.

Ilmoitusta ei tarvitse tehdä seuraavista toiminnoista:

1. louhinta, murskaus ja lyöntipaalaus sekä niihin liittyvä erityistä melua tai tärinää aiheuttavia työvaiheita sisältävä oheistyö, jota tehdään arkisin klo 7.00 – 18.00 ja jonka yhteiskesto on enintään 10 työpäivää
2. ammattimainen purkaminen, korjaaminen tai niihin rinnastettava tilapäinen työ, jossa erityistä melua tai tärinää aiheuttavia työvaiheita tehdään arkisin klo 7.00 – 22.00, ja jossa erityistä melua tai tärinää aiheuttavien työvaiheiden yhteiskesto on enintään 10 työpäivää
3. tilapäinen melua aiheuttava tapahtuma, joka järjestetään torilla, urheilukentällä tai muussa yleisökäyttöön tarkoitettussa paikassa:
 - ulkoilmakonsertti, urheilu-, huvi- tai näytöstilaisuus tai muu suuri yleisötapahtuma, jossa käytetään äänenvahvistimia klo 7.00 – 22.00. Moottoriurheilukilpailuista tulee kuitenkin tehdä ilmoitus. Ilmoitus on myös aina tehtävä Järvenpään rantapuistossa huhti-kesäkuussa järjestettävistä tapahtumista.
 - ilotulitus
 - lentonäytös tai tilapäinen yleisölennäytys, johon kuuluu enintään kymmenen laskua tai nousua

Edellä mainittujen aikojen ulkopuolella tapahtuvasta erityistä melua tai tärinää aiheuttavasta toiminnasta on tehtävä ympäristönsuojelulain 60 §:n mukainen kirjallinen ilmoitus kunnan ympäristönsuojeluviranomaiselle.

18 §

Erityisen häiritsevä melu ja tärinä yöaikaan

Erityisen häiritsevää tilapäistä melua tai tärinää aiheuttavien koneiden ja laitteiden käyttö sekä muut erityisen häiritsevää tilapäistä melua tai tärinää aiheuttavat toiminnot on kielletty asuntojen ja muiden sellaisten kohteiden läheisyydessä, joille melusta tai tärinästä saattaa aiheutua haittaa tai häiriötä, yöaikaan klo 22.00 – 7.00.

Edellä mainittu ei koske

1. liikenneväylien, yleisten paikoitusalueiden ja liikenteen ohjauslaitteiden kunnossa- ja puhtaanapitotöitä
2. vesijohto-, viemäri-, sähkö-, puhelin-, kaasujohto- ja muun sellaisen verkoston kiireellisiä korjaustöitä
3. vaikeiden lumiolosuhteiden vallitessa yksityisten kulkuväylien ja paikoitusalueiden kunnossa- ja puhtaanapitotöitä, lukuun ottamatta lumen kuormausta ja pois kuljetusta
4. maa- ja metsätalouteen liittyviä olosuhteiden vuoksi välttämättömiä töitä
5. jätteen keräystä arkisin klo 6.00 – 7.00
6. poikkeuksellisista tilanteista johtuvat työt, jos ne ovat suuremman vahingon välttämiseksi tarpeen
7. toimintaa, jota koskevassa ympäristönsuojelulain 60 §:n perusteella tehdyssä päätöksessä määrätään toisin.

19 §

Äänentoistolaitteiden käyttö

Äänentoistolaitteet on säädettävä siten, että niiden käyttö häiritsee naapurustoa mahdollisimman vähän. Melulähteet on pyrittävä sijoittamaan siten, että melu suuntautuu pois päin lähimmistä häiriytyvistä kohteista ja siten, että lähirakennukset tai rakennelmat rajoittavat melun leviämistä.

6 LUKU MAATALOUS JA ELÄINTEN PITO

20 §

Lannan, lietelannan ja virtsan levitys

Karjan lietelannan ja virtsan levittäminen on kielletty pohjavesialueella. Kunnan ympäristönsuojeluviranomainen voi hakemuksesta myöntää yksittäistapauksessa tästä määräyksestä poikkeuksen niillä peltolohkoilla, joilla toiminnan aiheuttama riski pohjaveden laadulle voidaan arvioida pohjavesialuesijainnista huolimatta vähäiseksi tapauskohtaisten lannan levitystä, pohjavesialuetta sekä peltolohkojen maaperää ja sijoittumista pohjavesialueella kuvaavien selvitysten perusteella.

Talousveden hankintaan käytettävien kaivojen ja lähteiden ympärille tulee jättää maaston korkeussuhteista, kaivon rakenteesta ja maalajista riippuen vähintään 30 – 100 metrin levyinen suojavaoikeus, jolle ei levitetä kotieläinten lantaa tai virtsaa.

Vesistöjen rantaan ja valtaojien varsille tulee jättää vähintään 10 metrin levyinen suojavaoikeus, jolle ei levitetä kotieläinten lantaa tai virtsaa.

21 §

Hevosten ulkoilu- ja harjoittelualueiden vesiensuojelliset vähimmäisuojaetäisyydet

Hevosten ulkoilu- ja harjoittelualueiden sijainnin kiinteistöllä tulee noudattaa seuraavia tontin ja sen lähiympäristön olosuhteista riippuvia vähimmäisuojaetäisyyksiä:

Kohde	Vähimmäisetäisyys (m)
Talovesikaivo tai lämpökaivo	30 – 100
Vesistö *)	20 – 50
Valtaoja	10 – 50

*) Ulkoilu- ja harjoittelualueita ei saa sijoittaa tulvanalaisille alueille, eikä voimakkaasti viettäville rannoille.

7 LUKU

POLTTOAINEET JA MUUT KEMIKAALIT

22 §

Polttoaineiden ja muiden kemikaalien säilytys pohjavesi- ja ranta-alueilla

Uudet polttoaine- ja kemikaalisäiliöt on sijoitettava maan päälle tai sisätiloihin. Ulkona sijaitsevat polttoaine- ja kemikaalisäiliöt tulee varustaa kaksoisvaipparakenteella tai tiiviillä suoja-altaalla. Lisäksi sadevesien pääsy suoja-altaaseen tulee estää. Säiliöt tulee varustaa ylitäytön estävällä järjestelmällä ja lapon estävällä laitteella. Säiliöiden tulee olla lukittuja.

23 §

Öljy- ja polttoainesäiliöiden määräaikaistarkastukset

Kaikki öljysäiliöt tulee kiinteistön haltijan tai omistajan toimesta tarkastuttaa valtuutetulla tarkastajalla vähintään kerran kymmenessä vuodessa tai tarkastuksella todetun kuntoluokituksen mukaisesti. Pohjavesialueella sijaitsevat maanalaiset säiliöt tulee tarkastuttaa annettujen säädösten mukaisesti. Tarkastuksesta on laadittava tarkastuspöytäkirja, joka on säilytettävä ja pyydettyessä esitettävä ympäristönsuojeluviranomaiselle.

24 §

Käytöstä poistetun säiliön käsittely

Käytöstä poistetut öljy-, polttoaine- ja kemikaalisäiliöt on puhdistettava tarkastusliikkeen toimesta. Sekä säiliöt että puhdistuksessa syntyvät jätteet on toimitettava asianmukaiseen käsittelyyn. Käytöstä poistetut maanalaiset säiliöt on aina kaivettava ylös.

Säiliötä ei tarvitse poistaa, mikäli se on ennen ympäristönsuojelumääräysten voimaantuloa asianmukaisesti puhdistettu ja täytetty hiekalla tai muulla hyväksyttävällä aineella sortumisvaaran ehkäisemiseksi sekä huolehdittu siitä, ettei putoamisvaaraa säiliöön ole. Säiliöiden täyttö- ja ilmaputket on kuitenkin poistettava.

Kiinteistön haltijan vaihtuessa on haltijan annettava tieto maassa olevasta säiliöstä uudelle haltijalle.

Mikäli maaperässä havaitaan öljyä, siitä on ilmoitettava pelastuslaitokselle ja ympäristönsuojeluviranomaiselle.

8 LUKU

MUUT MÄÄRÄYKSET

25 §

Poikkeaminen ympäristönsuojelumääräyksistä

Kunnan ympäristönsuojeluviranomainen voi erityisestä syystä hakemuksesta myöntää yksittäistapauksessa luvan poiketa näistä määräyksistä. Poikkeamisesta ei saa aiheutua näiden määräysten tavoitteiden syrjäytymistä.

26 §

Tiedonantovelvollisuus

Kiinteistön haltijan tai omistajan, alueen käyttäjän, toiminnan harjoittajan tai järjestäjän on annettava pyydettyessä kunnan valvontaviranomaiselle valvontaa varten tarpeelliset tiedot ympäristön pilaantumisen vaaraa aiheuttavasta toiminnasta sekä toimenpiteistä, laitteista ja suunnitelmista, joilla on tarkoituksena ehkäistä ja torjua ympäristön pilaantumista siten kuin näissä määräyksissä erikseen määrätään

27 §

Siirtymäsäännökset

Jätevesijärjestelmä, joka on toteutettu 1.1.2004 jälkeen myönnetyn rakennusvalvontaviranomaisen myöntämän luvan mukaisesti, ja jonka toiminnasta ei aiheudu ympäristön pilaantumisen vaaraa, täytyy muuttaa vastaamaan tässä määräyksessä asetettuja vaatimuksia vasta kun kiinteistöllä tehdään korjaus- tai muutostöitä, jotka ovat verrattavissa rakennuksen rakentamiseen, kiinteistöllä toteutetaan vähäistä suurempaa lisärakentamista tai jätevesijärjestelmää muutetaan olennaisesti siten, että siihen vaaditaan maankäyttö- ja rakennuslain mukaan rakennuslupa tai toimenpidelupa taikka rakentamista koskeva ilmoitus.

28 §

Voimaantulo

Nämä ympäristönsuojelumääräykset tulevat voimaan 17. päivänä heinäkuuta 2014.

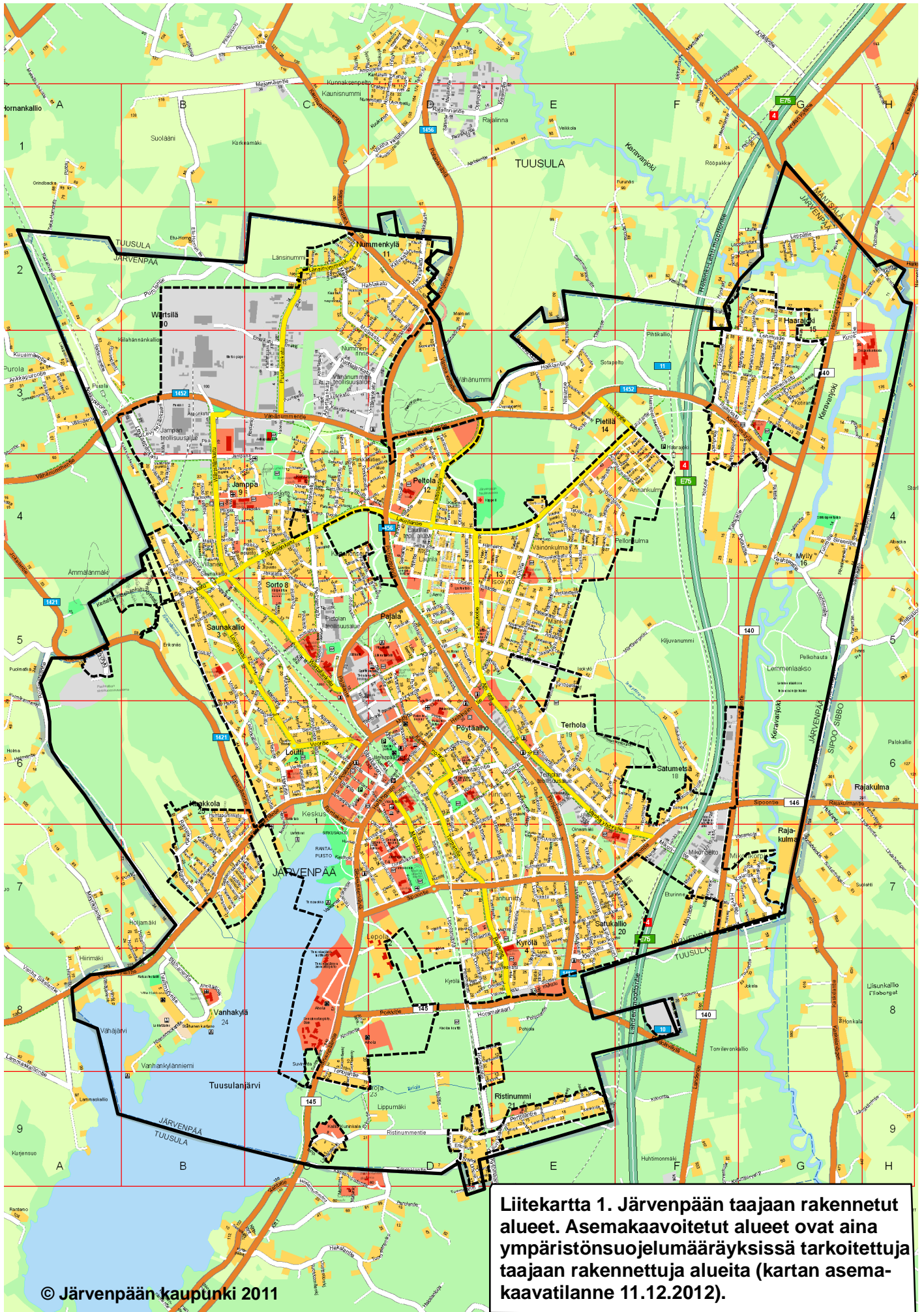
LIITELUETTELO

Liitekartta 1, Järvenpään kaupungin taajaan rakennetut alueet

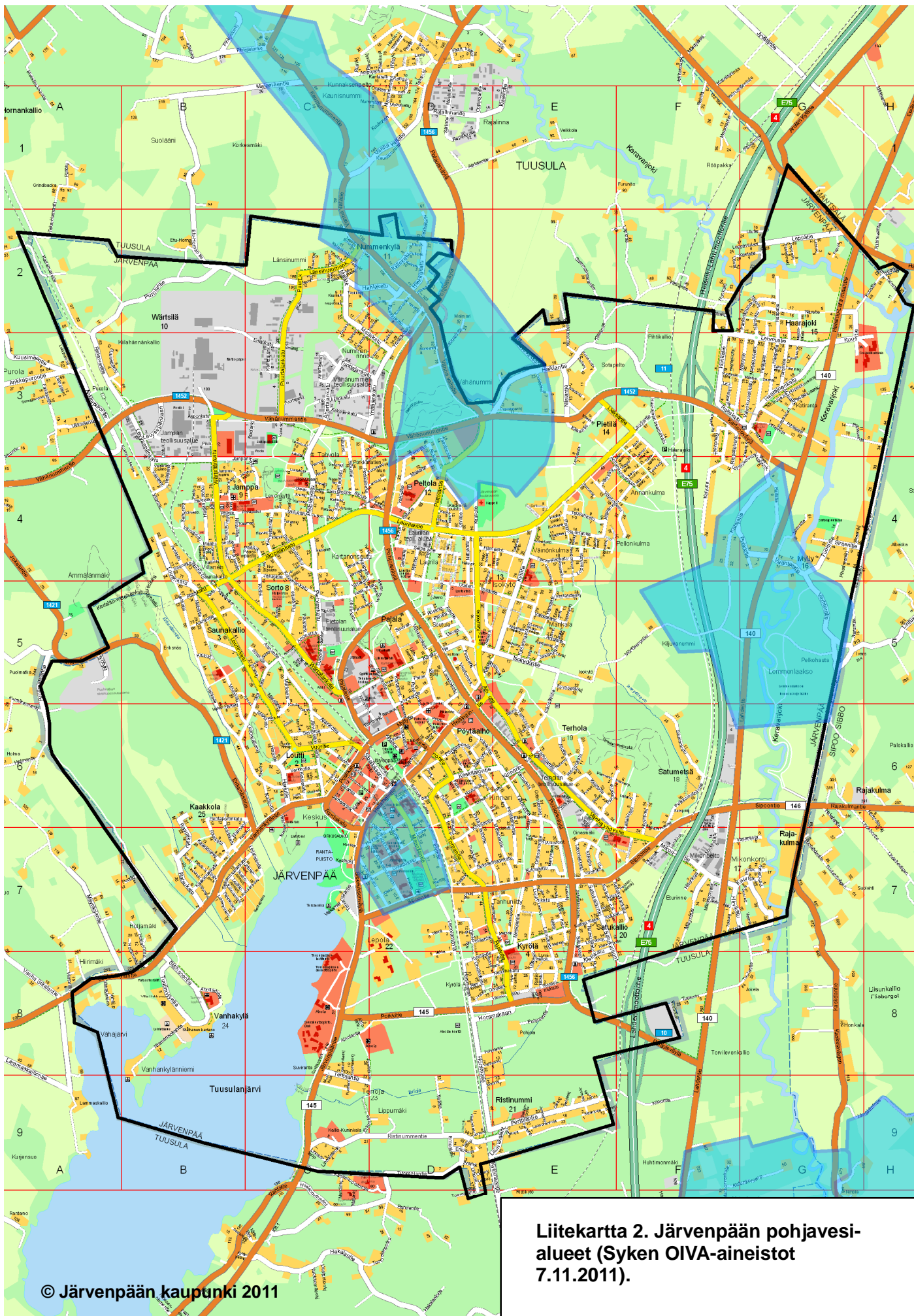
Liitekartta 2, Järvenpään kaupungin pohjavesialueet

Liitetaulukko 1, Järvenpään kaupungin ranta-alueet

Järvenpään ympäristönsuojelumääräysten perustelut



Liitekarta 1. Järvenpään taajaan rakennetut alueet. Asemakaavoitetut alueet ovat aina ympäristönsuojelumääräyksissä tarkoitettuja taajaan rakennettuja alueita (kartan asemakaavatilanne 11.12.2012).



Liitekartta 2. Järvenpään pohjavesi-alueet (Syken OIVA-aineistot 7.11.2011).

LIITETAULUKKO 1. Ranta-alueet Järvenpään kaupungin alueella

Järvi	Ranta-alue (m)
Tuusulanjärvi	200
Joki	Ranta-alue (m)
Keravanjoki	150
Ohkolanjoki	150

JÄRVENPÄÄN YMPÄRISTÖNSUOJELUMÄÄRÄYSTEN PERUSTELUT

1 LUKU

YLEISET MÄÄRÄYKSET

Näissä perusteluissa on käytetty säädösaineistona pääasiassa ympäristönsuojelulakia (YSL, 86/2000). Lisäksi on käytetty ympäristönsuojelulain esitöitä, kuten hallituksen esitystä ympäristönsuojelulaiksi ja sen yksityiskohtaisia perusteluja (HE 84/1999 vp). Osa perusteluista perustuu yleiseen soveltamiskäytäntöön sekä yleiseen ympäristönsuojelutietoon ja –kokemukseen.

1 §

Soveltamisala ja tavoite

Kunnalla on mahdollisuus antaa ympäristönsuojelulain täytäntöön panemiseksi tarpeellisia paikallisista olosuhteista johtuvia, kuntaa tai sen osaa koskevia yleisiä määräyksiä, jotka koskevat muuta kuin ympäristönsuojelulain nojalla luvanvaraista toimintaa taikka 30.3, 62 tai 78.2 §:n mukaista ilmoitusvelvollista toimintaa tai puolustusvoimien toimintaa. (YSL 19.1 §)

Ympäristönsuojelumääräykset ovat ympäristönsuojelulain mukainen ohjauskeino. Määräysten tavoitteena on paikalliset olosuhteet huomioon ottaen ehkäistä ympäristön hajapäästöluonteista pilaantumista sekä poistaa ja vähentää pilaantumisesta aiheutuvia haittoja. Ympäristönsuojelumääräyksillä täsmennetään ja tarkennetaan ympäristönsuojelulain ja sen nojalla annettujen säännösten tulkintaa kunnan paikallisten olosuhteiden edellyttämällä tavalla. Ympäristönsuojelulain 19.2 §:ssä on lueteltu ne asiat, joista kunnan ympäristönsuojelumääräyksiä voidaan antaa. Määräykset täydentävät osaltaan lakia ja sen nojalla annettuja asetuksia. (HE 84/1999 vp, 19 §:n yksityiskohtaiset perustelut)

Ympäristönsuojelulain lisäksi muussa ympäristönsuojelulainsäädännössä, samoin kuin muun lainsäädännön sektoreilla on ympäristön pilaantumisen ehkäisyyn liittyviä säännöksiä. Tällaisia säännöksiä on mm. maankäyttö- ja rakennuslaissa, jätelaissa, vesilaissa sekä terveydensuojelulaissa. Kunnan ympäristönsuojelumääräykset ovat lakeja ja asetuksia alemmanasteinen normi, joten ne eivät voi olla ristiriidassa ylemmänasteisten normien kanssa.

Ympäristönsuojelumääräys syrjäytyy, jos myöhemmin annetaan ylemmänasteinen normi samasta asiasta. Määräys ei voi siten lieventää esim. ilman- ja vesiensuojelun asettuja päästönormeja ja toisaalta niiden kiristämiseksi on osoitettava riittävät paikallisista olosuhteista johtuvat perusteet.

Ympäristönsuojelumääräykset ovat säädöshierarkiassa samantasoisia muiden kunnallisten määräysten kanssa. Koska ympäristönsuojelumääräykset annetaan ympäristönsuojelullisin perustein, tulee niissä mahdollisesti annettua parempaan ympäristönsuojelulliseen tulokseen tai tasoon johtavaa määräystä noudattaa, vaikka samasta asiasta olisikin määrätty muussa kunnan määräyksessä. Ympäristönsuojelumääräysten valmistelussa on pyritty siihen, ettei ristiriitaisuuksia eri kunnallisten määräysten suhteen tulisi.

Kunnan viranomaisten tulee lupa-asiaa ratkaistaessa, kaavamääräystä antaessa tai muuta viranomaispäätöstä tehtäessä ottaa huomioon, mitä ko. asiasta on ympäristönsuojelumääräyksissä määrätty siten, ettei päätösten ja määräysten välillä ole ristiriitaa.

2 §

Ympäristönsuojelumääräysten valvonta

Kunnalle kuuluvista ympäristönsuojelulain mukaisista lupa- ja valvontatehtävistä huolehtii kuntien ympäristönsuojelun hallinnosta annetun lain (64/1986) mukaisesti kunnan ympäristönsuojeluviranomaiseksi määrätty toimielin.

Kunnan ympäristönsuojeluviranomainen voi siirtää sille ympäristönsuojelulaissa tarkoitettua toimivaltaa, lukuun ottamatta hallintopakon käyttämistä, viranhaltijalle siten kuin kuntien ympäristönsuojelun hallinnosta annetussa laissa säädetään.

3 § Määritelmät

Lain edellyttämällä tavalla määräysten valmistelussa on kiinnitetty huomiota Järvenpään kaupungin paikallisiin olosuhteisiin, joita ovat mm. pohjavesialueet sekä vesistöt Tuusulanjärvi, Keravanjoki ja Ohkolanjoki. Erityisesti määräysten sisältöön on vaikuttanut Järvenpään kaupungin tiivis yhdyskuntarakenne.

Terveyshaittojen ehkäisemiseksi ja viihtyisyyden parantamiseksi annetaan taajaan rakennetuilla alueilla määräyksiä jätteiden polttamisesta ja asemakaava-alueilla lehtipuhaltimien käytöstä. Taajaan rakennettuun alueeseen kuuluvat liitekartassa 1 esitetyt vakituisen tai vapaa-ajanasutuksen asutuskeskittymät.

Ympäristöhallinto on kartoittanut ja luokitellut kaupungin alueella sijaitsevat pohjavesialueet. Järvenpään kaupungin alueella sijaitsee kolme I luokan pohjavesialuetta, joista merkittävimmät pohjavesivarastot ovat Nummenkylän ja Myllylän pohjavesialueilla. Pohjavesialueiden pilaantumisriskin vuoksi erityisiä määräyksiä on tarpeen antaa tärkeillä ja vedenhankintakäyttöön soveltuvilla pohjavesialueilla. Määräykset koskevat talousjätevesien käsittelyä, ajoneuvojen, veneiden, koneiden ja vastaavien laitteiden pesua, lumen vastaanottoaikkojen sijoittamista, jätteiden hyödyntämistä maarakentamisessa, kompostointia, yhdyskuntajätevesilietteen käyttöä, karjan lietelannan ja virtsan levittämistä sekä polttoaineiden ja muiden kemikaalien säilytystä.

Vesiensuojelun tavoitteiden saavuttamiseksi annetaan ranta-alueilla määräyksiä. Ranta-alueilla tarkoitetaan vesiensuojelun kannalta tärkeitä liitetaulukossa 1 esitettyjä alueita. Ranta-alue ulottuu liitetaulukon 1 mukaisesti 150 – 200 metrin etäisyydelle keskivedenkorkeuden mukaisesta rantaviivasta. Ranta-alueita määriteltäessä on otettu huomioon valtakunnalliset vesiensuojelun tavoitteet ja Uudenmaan vesienhoidon toimenpideohjelma.

2 LUKU JÄTEVEDET

Kunnan yleisiä ympäristönsuojelumääräyksiä voidaan antaa toimista, rajoituksista ja rakennelmista, joilla ehkäistään päästöjä ja niiden haitallisia vaikutuksia (YSL 19.2 k.1). Määräykset voisivat koskea jätevesien puhdistusmenetelmiä tai etäisyysvaatimuksia tietyn vesistön ranta-alueella, ajoneuvojen pesun rajoittamista tietyillä alueilla ja öljynerotuskaivojen edellyttämistä pesupaikoilla sekä muita vastaavantapaisia seikkoja (HE 84/1999 vp, 19 §:n yksityiskohtaiset perustelut).

Kunnan yleiset ympäristönsuojelumääräykset voivat koskea alueita, joilla ympäristön erityisen pilaantumisvaaran vuoksi on kielletty jäteveden johtaminen maahan, vesistöön taikka ojaan, lähteeseen, tekolammikkoon tai vesilain 1 luvun 3 §:n 1 momentin 6 kohdan mukaiseen noroon. (YSL 19.2 k.4)

Talousjätevesien käsittelyä varten kiinteistöllä tulee olla jätevesien käsittelyjärjestelmä, jonka tulee soveltua käyttökohteeseensa ottaen huomioon kiinteistön käytöstä aiheutuva käsittelemättömän talousjäteveden kuormitus, muun jätevesijärjestelmän ominaisuudet, ympäristön pilaantumisen vaara ja ympäristöolosuhteet, kuten kiinteistön sijainti ranta-alueella taikka tärkeällä tai muulla vedenhankintakäyttöön soveltuvalla pohjavesialueella. (YSL 27 c §)

Ympäristövaliokunnan mukaan sääntelyn tarkoituksena on selventää lain teknologianeutraalia lähestymistapaa, jonka mukaan mikä tahansa soveltuva laite tai menetelmä on lähtökohtaisesti hyväksyttävissä. Olennaista on soveltuvuus kiinteistölle ottaen huomioon kiinteistön käytöstä aiheutuva kuormitus, jätevesijärjestelmän ominaisuudet, ympäristön pilaantumisen vaara ja ympäristöolosuhteet, kuten kiinteistön sijainti ranta-alueella taikka tärkeällä tai muulla vedenhankintakäyttöön soveltuvalla pohjavesialueella. Valiokunta korostaa, että soveltuvan jätevesien käsittelyjärjestelmän arviointi edellyttää lopulta kuitenkin aina kiinteistökohtaista arviointia lain säännösten perusteella. (Ympäristövaliokunnan mietintö 18/2010 ympäristönsuojelulain yksityiskohtaisiksi perusteluiksi)

Ohjeellisesta puhdistustasosta pilaantumisen herkillä alueilla on säädetty talousjätevesien käsittelystä viemäriverkostojen ulkopuolisilla alueilla annetun valtioneuvoston asetuksen (jätevesiasetus, 209/2011) 4 §:ssä. Kyseisen pykälän mukaan alueella, jota koskevat ympäristönsuojelulain 19 §:n nojalla annettavat kunnan ympäristönsuojelumääräykset ympäristöön johdettavien jätevesien enimmäiskuormituksesta, tulisi talousjätevesien puhdistustason olla sellainen, että ympäristöön aiheutuva kuormitus vähenee orgaanisen aineen osalta vähintään 90 prosenttia, kokonaisfosforin osalta vähintään 85 prosenttia ja kokonaistypen osalta vähintään 40 prosenttia verrattuna haja-asutuksen kuormitusluvun avulla määritettyyn käsittelemättömän jäteveden kuormitukseen.

4 §

Viemäriverkoston ulkopuolisten jätevesien käsittelyjärjestelmien vähimmäissuojaetäisyydet

Ympäristön pilaantumisen ja pilaantumisvaaran ehkäisemiseksi on perusteltua määrätä jätevesien käsittelyjärjestelmän ja puhdistetun jäteveden purkupaikan vähimmäissuojaetäisyyksistä kohteisiin, jotka ovat muun muassa talousveden laadun turvaamisen ja naapurille mahdollisesti kohdistuvien haittojen kannalta tärkeitä.

Jätevesien käsittelyjärjestelmän ja puhdistettujen jätevesien purkupaikan sijoittamiseen soveltuvan paikan löytäminen kiinteistöllä edellyttää kuitenkin, että asiantunteva suunnittelija käy aina paikan päällä selvittämässä ja arvioimassa tontin ja sen lähiympäristön olosuhteet. Asiantuntija-arvioinnissa tulee ottaa huomioon mm. maa- ja kallioperän ominaisuudet, kasvusto, ilmastolliset tekijät sekä maankäytön muodot ja intensiteetti.

Määrätyt etäisyydet ovat vähimmäissuojaetäisyyksiä, joita suurempia suojaetäisyyksiä voidaan ympäristön pilaantumisen ja pilaantumisvaaran ehkäisemiseksi tapauskohtaisesti tarvita, eikä etäisyyksiä tule esimerkiksi käyttää sellaisenaan uuden jätevesien käsittelyjärjestelmän tai puhdistetun jäteveden purkupaikan suunnitteluperusteena.

5 §

Jätevesien käsittely suuremmissa yksiköissä

Jätevesiasetusta sovelletaan niiden kiinteistöjen jätevesien käsittelyyn, joita ei liitetä viemäriverkoston ja joilta ei edellytetä ympäristölupaa. Lupakynnyksen alapuolelle voi jäädä suurempia jätevesien käsittelyjärjestelmiä, joilla käsiteltävä jätevesi ominaisuuksiltaan ja koostumukseltaan vastaa asumisessa syntyvää jätevettä. Tällaiset jätevesien käsittelyjärjestelmät aiheuttavat käsiteltävän jäteveden suuremman määrän vuoksi enemmän pistekuormitusta, jonka vuoksi niiden asianmukainen toiminta on erityisen tärkeää turvata nimetyyn vastuuhenkilön kautta.

6 §

Jätevesien käsittely viemäriverkoston ulkopuolella olevilla pohjavesi- ja ranta-alueilla

Pohjavesialueet ovat pilaantumisvaaraltaan herkkiä alueita, joilla on tarpeen antaa erityisiä jäteveden käsittelyä ja johtamista koskevia määräyksiä, joilla pyritään turvaamaan alueen olemassa olevaa tai tulevaa laajempaa vedenhankintakäyttöä. Jätevesien käsittelyjärjestelmät eivät takaa jätevesien mikrobiologista puhdistumista, jonka vuoksi pohjaveden hygieenisen laadun turvaamiseksi on puhdistettujenkin vesikäymälävesien johtaminen tai imeyttäminen pohjavesialueelle perusteltua kieltää. Edellä mainituista syistä ja pohjavesialueiden maaperän hyvästä vedenläpäisevyydestä johtuen, on niillä lisäksi perusteltua kieltää puhdistettujenkin harmaiden jätevesien imeyttäminen ja edellyttää jätevesijärjestelmiin tiiviitä rakenteita. Määräykset on annettu jätevesien käsittelyjärjestelmien suhteen teknologianeutraalilla tavalla, mutta niiden selventämiseksi on perusteltua antaa käytännön esimerkkejä mahdollisista toteutustavoista.

Näiden ympäristönsuojelumääräysten 3 §:ssä määritellyt ranta-alueet ovat vesiensuojellisesti tärkeitä alueita, joilla on tarpeen antaa erityisiä jäteveden käsittelyä koskevia määräyksiä. Näiden alueiden jätevesien käsittelyä ja johtamista koskevilla määräyksillä edesautetaan valtakunnallisia vesien hyvän tilan saavuttamisen tavoitteita. Puhdistettujenkin vesikäymäläjätevesien johtaminen tai imeyttäminen ranta-alueelle on perusteltua kieltää, koska suurin osa talousjäteveden vesiä kuormittavista ravinteista on

vesikäymäläjätevesissä ja jätevesijärjestelmissä voi olla puhdistustehoon vaikuttavia suunnittelu- tai rakennusvirheitä ja pitkäaikaisia häiriöitä. Lisäksi kiinteistökohtaisten jätevesien käsittelyjärjestelmien käytössä ja huollossa voi olla puutteita. Vesikäymälän rakentaminen ranta-alueella sijaitsevaan vapaa-ajanasuntoon on kielletty, koska vapaa-ajanasuntoja käytetään epäsäännöllisesti ja mahdollisen jätevesijärjestelmän vian tai vaurion havaitseminen tämän vuoksi usein viivästyy. Vapaa-ajanasunnon vesikäymäläkiellassa on kyse pääsäännöstä, johon ympäristönsuojeluviranomaisella on oikeus myöntää poikkeus perustellusta syystä. Edellyttämällä jätevesien jako- tai imeytysputkistot sijoitettaviksi 1,5 metriä vuotuisen keskivedenpinnan (MW) yläpuolelle sekä toteuttamaan ja sijoittamaan jätevesien käsittelyjärjestelmät mahdollisuuksien mukaan siten, että keskimäärin kerran 50 vuodessa esiintyvän ylimmän tulvakorkeuden (HW₅₀) aikana puhdistamattomat jätevedet eivät pääse suoraan vesistöön estetään jätevesien suoria vesistö päästöjä esimerkiksi tulva-aikana.

Pohjavesialueelle tai ranta-alueelle kuormitusta aiheuttavalle jätevesijärjestelmälle määrätty puhdistustason suunnittelu- ja toteuttamisperiaate noudattaa jätevesiasetuksen 4 §:ssä säädettyä ohjeellista puhdistustasoa pilaantumiselle herkillä alueilla.

7 §

Yritysten ja teollisuuden jätevedet

Yritysten ja teollisuuden jätevesien käsittely ja johtaminen voi edellyttää ympäristölupaa, joka asia on selvitettävä aina tapauskohtaisesti. Pykälässä määrätään sellaisten yritys- ja teollisuuskäytössä olevien kiinteistöjen jäteveden käsittelystä, johon ei tarvita ympäristölupaa.

Viemäriin johdettavien vesien asianmukaisella esikäsittelyllä ehkäistään öljyjen, polttoaineiden, liuottimien ja rasvojen pääsyä maaperään ja vesiin. Lisäksi viemäriverkoston toiminnan ja jäteveden puhdistusprosessin toimivuuden kannalta on tarpeen, että jätevedet esikäsitellään ennen viemäriin johtamista.

Varustamalla uudet erotinlaitteistot tyhjennystarpeen ilmaisevalla hälytinlaitteistolla ja huolehtimalla erotinlaitteistojen tyhjennyksestä, huollosta ja toiminnasta, voidaan ympäristöön kohdistuvia päästöjä sekä päästöriskejä ehkäistä. Hiekan-, öljyn- ja rasvanerotuskaivojen lietetilojen tyhjennyksistä muodostuvat lietteet tulee toimittaa käsiteltäväksi sellaiselle laitokselle, jolla on ympäristölupa käsitellä kyseistä jätettä.

8 §

Ajoneuvojen, veneiden, koneiden ja vastaavien laitteiden pesun rajoitukset

Ammattimaisesta tai laajamittaisesta ajoneuvojen, veneiden, koneiden ja vastaavien muiden laitteiden pesemisestä syntyy paljon pesuainepitoista likaa sisältäviä jätevesiä, joiden johtaminen ympäristöön aiheuttaa pilaantumisen vaaraa. Tämän vuoksi kyseinen toiminta on perusteltua edellyttää tehtäväksi asianmukaisella pesupaikalla. Viemäriverkoston toiminnan ja jäteveden puhdistusprosessin toimivuuden kannalta on tarpeen, että vedet esikäsitellään öljyn- ja hiekanerotuskaivoissa ennen viemäriin johtamista.

Pestäessä ajoneuvoja, veneitä, koneita ja vastaavia muita laitteita liuottimia sisältävillä pesuaineilla voi pesuvesien johtamisesta maastoon tai sadevesiverkostoon aiheutua ympäristön pilaantumista. Tämän vuoksi on perusteltua kieltää hiilivetyjä, esim. teollisuusbenssiiniä tai lakkabensiiniä (mineraalitärpätti), sisältävien pesuaineiden käyttö muualla kuin asianmukaisella pesupaikalla, josta pesuvedet voidaan johtaa hiekan- ja öljynerottimen kautta vesihuoltolaitoksen jätevesiviemäriin tai muuhun erikseen hyväksytyyn käsittelyyn. Uusille järjestelmille tarvitaan rakennusvalvontaviranomaisen lupa.

Pestäessä autoja satunnaisesti pelkällä vedellä tai miedoilla pesuaineilla, vesi sisältää yleensä vain vähäisiä määriä epäpuhtauksia. Vesiä maaperään imeytettäessä tai maastoon johdettaessa on kuitenkin aina pidettävä huoli siitä, ettei kyseisellä toiminnalla aiheuteta ympäristön pilaantumista tai haittaa naapurille, esimerkiksi pesuvesien valumista naapurikiinteistölle. Ympäristön pilaantumisvaaran kannalta herkillä pohjavesialueilla on kuitenkin olemassa olevan tai tulevan laajemman vedenhankintakäytön turvaamiseksi perusteltua edellyttää, ettei vähäisiääkään pesuvesiä imeytetä maaperään tai johdeta maastoon niillä.

9 §

Lumen vastaanotto paikat

Kaduilta ja muilta alueilta poistettava lumi saattaa sisältää ympäristön kannalta haitallisia aineita. Lumen läjittämisestä voi myös aiheutua roskaantumista. Lumen vastaanotto paikasta voi aiheutua merkittävää ympäristön pilaantumista, jos se sijoitetaan pohjavesialueelle, ranta-alueelle tai vesistöön tai jos lumen sulamisvedet johdetaan suunnittelemattomasti ympäristöön. Lumen vastaanotto paikat tuleekin sijoittaa ja toteuttaa siten, että sulamisvedet eivät aiheuta ympäristön pilaantumista tai roskaantumista.

Ympäristön pilaantumisen vaaraa aiheuttavan toiminnan harjoittaja vastaa vaikutusten ennaltaehkäisystä ja ympäristöhaittojen poistamisesta tai rajoittamisesta mahdollisimman vähäisiksi.

3 LUKU JÄTTEET

Kiinteistön jätehuollon järjestämistä koskevat määräykset on annettu ensisijaisesti kunnan jätehuoltomääräyksissä. Ympäristönsuojelumääräyksissä on annettu sellaisia jätteitä koskevia määräyksiä, jotka ovat tarpeellisia ympäristön pilaantumisen ehkäisemiseksi sekä pilaantumisesta aiheutuvien haittojen poistamiseksi ja vähentämiseksi (YSL 19.2 §).

10 § Eräiden jätteiden pienimuotoinen hyödyntäminen maarakentamisessa

Määräyksellä halutaan edistää hyödyntämiskelpoisten jätejakeiden käyttöä maarakentamisessa. Jätteen hyödyntäminen maarakentamisessa on kannatettavaa, koska se korvaavana täyttöaineksena ehkäisee jätteen syntyä ja säästää neitseellisiä kiviainesvaroja.

Ammattimainen tai laitostainen jätteenkäsittely ja jätteen hyödyntäminen vaativat aina ympäristöluvan tai valtioneuvoston ns. MARA-asetuksen (591/2006, Valtioneuvoston asetus eräiden jätteiden hyödyntämisestä maarakentamisessa) 6 §:n mukaisen ilmoituksen. Määräys koskeekin sellaista eräiden vaarattomien jätteiden vähäistä hyödyntämistä, mihin ei tarvita ympäristölupaa. Puhtaiden mineraalisten jäte-erien lisäksi maarakentamisessa voidaan käyttää muita käyttötarkoitukseen soveltuvia jäte-eriä, esim. kumirouhetta. Jätteestä aiheutuvan ympäristön pilaantumisen ehkäisemisestä säädetään ympäristönsuojelulaissa.

Määräys ei koske puhtaiden maa-aineksien hyödyntämistä silloin, kun puhtaan maa-aineksen hyödyntäminen on suunnitelmallista ja varmaa ja sitä hyödynnetään ilman edeltäviä muuntamistoimia.

Määräyksessä todetaan em. lainkohtien mukaisesti, että jätettä saa käyttää vain, mikäli kyseessä on jätteen hyödyntäminen ja mikäli jätteen hyödyntämisessä noudatetaan ympäristönsuojelulain ja jätelain vaatimuksia. Jätteen sijoittaminen maaperään sisältää aina riskin siitä, että hyödynnettävän aineen sijasta tai mukana maaperään sijoitetaan myös sekajätettä tai aineita, joilla on maaperää pilaava vaikutus. Sen jälkeen, kun alue on peitetty maa-aineksella, on mahdotonta valvoa, mitä maahan on sijoitettu. Näistä syistä pykälään on otettu määräys, jonka mukaan jätteen käytöstä maarakentamiseen on aina etukäteen ilmoitettava kunnan ympäristönsuojeluviranomaiselle. Ilmoituksen perusteella voidaan arvioida mahdollista ympäristöluvan (tai muun hyväksynnän) tarvetta ja antaa muutoinkin tarkempia ohjeita toimintaan sekä tarvittaessa kieltää toiminta.

Käytettävän jätteen tulee määräyksen mukaisesti olla maarakentamiseen teknisesti sopivaa eikä se saa sisältää ympäristölle tai terveydelle haitallisia aineita, jottei aiheuteta ympäristön pilaantumisen vaaraa. Betoni- ja tiilijätteen osalta voidaan edellyttää liukoisuustestien tekemistä. Betoniterästä sisältävän betonijätteen sijoittamista maaperään ei voida hyväksyä, koska raudoista voi olla haittaa alueen myöhemmälle käytölle eikä betoniterästä voida pitää teknisesti maarakennuskäyttöön soveltuvana materiaalina. Jäte-erien käyttäminen putkikaivannoissa ja rakennusten alla on kielletty, koska jäteaines ei sovellu vaihtelevan laatunsa vuoksi putkikaivantoihin tai rakennusten alle. Mikäli ainesta tarvitsee myöhemmin kaivaa pois esim. pilaantumisepäilyn vuoksi, se on putkikaivannoista ja rakennusten alta teknisesti vaikeaa ja aiheuttaa lisäkustannuksia.

Jätteen hyödyntäminen pohjavesialueella on kielletty ilman ympäristölupaa.

Jätteen hyödyntämispaikan kiinteistön omistajan ja haltijan hyväksynnästä on erikseen määrätty, koska joissain tapauksissa jätettä hyötykäyttää rakentaja, joka ei välttämättä ilmoita materiaalin käytöstä kiinteistön

haltijalle. Myös kiinteistön uuden haltijan on oltava selvillä käytetyistä jätteistä, esimerkiksi lisärakentamista varten.

11 §

Jätteiden polttaminen kiinteistöllä

Kiinteistön lämmityskattiloissa poltettavat materiaalit saattavat aiheuttaa ympäristön pilaantumista noen, hajun ja terveydelle vaarallisten päästöjen takia. Avopoltto aiheuttaa herkästi naapuruushaittaa savuamisen ja hajun muodossa. Taajaan rakennetun alueen ulkopuolella kiinteistöt sijaitsevat yleensä sellaisella etäisyydellä toisistaan, että yleisesti ei ole tarvetta kieltää vähäiseksi katsottavaa myrkyttömän ja haitattoman kasviperäisen aineksen polttamista avopolttona.

Vastaava määräys sisältyy kunnallisiin jätehuoltomääräyksiin.

12 §

Kompostointi

Kompostista ja käymäläjätteestä saattaa aiheutua haju-, viihtyvyys- ja hygieniahaittaa naapureille sekä ympäristön pilaantumisen vaaraa ravinnepäästöjen vuoksi. Määräyksellä ehkäistään näitä haittoja.

Käymälä- ja elintarvikejätekompostin on oltava asianmukainen, tarkoitukseen suunniteltu, umpinainen kompostointilaite.

Käymälä- ja elintarvikejätekompostin pohjan tiiveys ehkäisee haitta- aineiden kulkeutumista maaperään ja pohjaveteen.

Määräys tiivispuhjuisuudesta on annettu ensisijaisesti käymäläjätteen kompostointia ajatellen. Kompostorin tiivispuhjuisuudella tarkoitetaan, että mahdolliset suotonesteet tulisi kerätä talteen, eikä päästää valumaan hallitsemattomasti kompostorin alapuolelle. Oikein hoidetusta ja sijoitetusta yksityistalouden elintarvikejätekompostista ei lähtökohtaisesti muodostu suotonestettä siinä määrin, että se olisi ongelmallista ympäristönsuojelumääräysten kannalta.

Raaka tai puoliraaka käymäläjäte on sijoitettava jälkikompostiin. Käymäläjätekompostin on oltava sellainen, josta suotoneste tai muu neste ei pääse valumaan maaperään. Lopputuotteen riittäväksi jälkikompostointiajaksi riittää yleensä yksi vuosi.

Kompostoinnista on annettu määräyksiä kunnallisissa jätehuoltomääräyksissä.

13 §

Yhdyskuntajätevesilietteen käyttö

Määräyksessä on määriteltävä ne alueet, joilla yhdyskuntajätevesilietteen käyttöä on rajoitettava. Määräys on annettu erityisesti ravinteiden aiheuttamien haittojen ehkäisemiseksi ja pohjaveden pilaumisvaaran torjumiseksi. Ravinteiden lisäksi yhdyskuntajätevesiliete sisältää teollisuudesta sekä erilaisten kemikaalien käytöstä peräisin olevia orgaanisia ja epäorgaanisia haitta-aineita.

Yhdyskuntajätevesilietteellä tarkoitetaan jäteasetuksen (179/2012) 1 §:n mukaan yhdyskuntien jäteveden tai muun laadultaan siihen rinnastettavan jäteveden puhdistamossa syntyvää lietettä, ei kuitenkaan sako- ja umpikaivolietettä eikä muuta kiinteistön omassa talousjätevesien käsittelyjärjestelmässä syntyvää lietettä. Asetuksen perustelumuistion mukaan elintarvike-, metsä- tai muun teollisuuden prosessijätevesien käsittelyssä syntyvä liete ei ole asetuksessa tarkoitettua yhdyskuntajätevesilietettä.

Yhdyskuntajätevesilietteiden käyttöön sovelletaan soveltuvin osin valtioneuvoston asetusta maataloudesta peräisin olevien nitraattien vesiin pääsyn rajoittamisesta (Valtioneuvoston asetus maataloudesta peräisin olevien nitraattien vesiin pääsyn rajoittamisesta, nitraattiasetus, 931/2000).

Koska kaupungin alueella haja-asutus on tiivistä ja alueen vesistöt ovat voimakkaasti kuormitettuja ja reheviä, on nitraattiasetuksen pykälän 5.5 määräys laajennettu koskemaan yhdyskuntajätevesilietettä ja liitteen 3 suosituksetäisyydet koskien levityspaikkaa (k. 2) annettu määräyksinä.

Määräys ei koske lannoitevalmistelain (539/2006) tarkoittamia lannoitevalmisteita.

4 LUKU PÖLY, SAVU JA HAJU ULKOTILOISSA

14 § Lämmityslaitteistot

Puhtaan palamisen päästöt ovat murto-osa huonosti toteutetun puunpolton päästöistä. Pienpolton päästöt voivat muodostaa valtaosan pientalo- ja omakotitalovaltaisen asuinalueen kaikista hiukkas- ja hiilivety päästöistä. Savu saattaa myös kulkeutua ilmanvaihdon mukana ulkoilmasta rakennusten sisäilmaan. Joillain alueilla epäpuhdas puun pienpoltto on suurin ilman saastuttaja.

Jotta poltettava puu olisi tarpeeksi kuivaa, sen tulisi yleensä olla ylivuotista. Ohjeita puun polttoon kiinteistön lämmityslaitteissa on YTV:n, Hengityслиitto Heli ry:n ja pääkaupunkiseudun ympäristökeskusten laatimassa oppaassa "Savumerkit - opas puun pienpoltoon".

Lämmityslaitteistojen oikealla säädöllä, huollolla ja hyvällä polttotavalla on erittäin keskeinen merkitys savukaasuhaittojen ehkäisemisessä. Joissakin tapauksissa savukaasujen päästökorkeudella voidaan vaikuttaa kaasujen leviämiseen ja laimentumiseen.

15 § Rakennus-, kunnostus-, kunnossapito- ja puhtaanapitotyöt

Määräyksellä halutaan ehkäistä rakennus-, kunnostus-, kunnossapito- ja puhtaanapitotöistä peräisin olevan pölyn aiheuttamat terveyshaitat, ympäristön yleisen viihtyisyyden vähentyminen ja muu ympäristön pilaantuminen. Määräysten mukaan suojaus- ja kastelumenetelmien tulee kaikissa töissä olla sellaisia, että pölyn ja muiden haitallisten aineiden leviäminen ympäristöön estetään.

Puhtaanapidon nostattama pöly sisältää hienojakoista hiekkaa, nastarenkaiden ja hiekoitushiekan asfaltista hiomaa kiviainesta ja renkaista irronnutta metallia ja kumia sekä autojen pakokaasujen sisältämiä yhdisteitä, kuten polyaromaattisia hiilivetyjä. Katupöly on haitallista varsinkin herkille väestöryhmille, kuten lapsille sekä sydän- ja keuhkosairaille.

Lehtipuhaltimen käytöstä kuivan hiekan poistoon aiheutuu pölyhaittaa, joten sen käyttöä on syytä rajoittaa. Jossain määrin poistettavaa materiaalia voidaan kostuttaa pölyämisen vähentämiseksi.

Katujen kunnossa- ja puhtaanapitotöitä säädellään lailla kadun ja eräiden yleisten alueiden kunnossa- ja puhtaanapidosta (669/1978).

5 LUKU MELU JA TÄRINÄ ULKOTILOISSA

16 § Tiedotusvelvollisuus

Toiminnasta tai työstä on määrätty tiedotusvelvollisuus, koska melun tai tärinän tilapäinen sietäminen on helpompaa silloin, kun tiedetään etukäteen, kuinka kauan toimintaa harjoitetaan, ja minä vuorokaudenaikoina se tapahtuu. Tiedotteesta on käytävä ilmi ainakin työn tai tapahtuman laatu, kesto, kellonajat sekä vastaava yhteyshenkilö.

17 § Ilmoitusvelvollisuus

Toiminnanharjoittajan on tehtävä kunnan ympäristönsuojeluviranomaiselle kirjallinen ilmoitus tilapäistä melua tai tärinää aiheuttavasta toimenpiteestä tai tapahtumasta, kuten rakentamisesta tai yleisötilaisuudesta, jos melun tai tärinän on syytä olettaa olevan erityisen häiritsevää. Ilmoitusta koskevassa päätöksessä voidaan antaa määräyksiä haitan rajoittamiseksi. (YSL 60.1 ja 64 §)

Ilmoitusta ei kuitenkaan tarvitse tehdä ympäristölupaa edellyttävästä toiminnasta, yksityishenkilön talouteen liittyvästä toiminnasta, eikä puolustusvoimien toiminnasta, kuten sotaharjoituksista. Ilmoitusta ei asian luonteesta johtuen tarvitse tehdä hengen tai omaisuuden pelastamiseksi tai suojaamiseksi välttämättömistä toimista. (YSL 60.2 §, HE 84/1999 vp, 60 §:n yksityiskohtaiset perustelut).

Ympäristönsuojelumääräyksillä voidaan toimintakohtaisesti määrätä, että YSL 60 §:n ilmoitusvelvollisuutta ei sovelleta. Ilmoitusvelvollisuuden ulkopuolelle voidaan rajata vain sellaiset toiminnat, jotka ovat lähtökohtaisesti ilmoitusvelvollisia. (YSL 60.2 §).

Ilmoitusvelvollisuuden ulkopuolelle on rajattu sellaiset tilapäiset tapahtumat ja työt, joiden ei arvioida aiheuttavan merkityksellistä haittaa taikka aiheuttava työ tai toiminta on lyhytaikaista. Haittaa on vähennetty rajaamalla toiminta tiettyihin kellonaikoihin, rajaamalla toimintapaikkoja sekä edellyttämällä tiedottamista haitasta mahdollisesti kärsiville. (HE 84/1999 vp, 60 §:n yksityiskohtaiset perustelut)

Kohdassa yksi (1) louhintaan katsotaan kuuluvan poraus, räjäytys, iskuvasaran käyttö sekä louheen lastaus ja ajo. Murskaukseen katsotaan kuuluvan murskaus sekä murskeen kuormaus ja ajo.

Kohta kaksi (2) voi tarkoittaa esimerkiksi kerrostalojen julkisivujen kunnostusta hiekkapuhaltamalla ja/tai parvekkeita piikkaamalla, betonimurskausta tai iskuvasaran käyttöä.

Kohdassa kolme (3) on jätetty rajaamatta ilmoitusvelvollisuuden ulkopuolelle Järvenpään rantapuiston tapahtumat lintujen pesintäaikaan pesintärauhan turvaamiseksi.

Kohta kolme (3) ei rajaa ilmoitusvelvollisuuden ulkopuolelle moottoriurheilukilpailuja, joista on jatkossakin tehtävä ympäristönsuojelulain 60 §:n mukainen ilmoitus.

Ilmoitusvelvollisuudesta riippumatta toimintojen ja äänentoistolaitteiden sijoittelulla voidaan vähentää melun ja tärinän leviämistä ympäristöön.

Tärinähaittojen yhteydessä esille tulevat usein rakennusten ja rakennelmien vaurioitumisepäilyt. Tällöin kyseessä on yksityisoikeudellinen siviiliriita. Ympäristövahinkojen korvaamista koskevan lain (737/1994) mukaan ympäristövahinkona korvataan tietyllä alueella harjoitetun toiminnan aiheuttamasta tärinästä johtuva vahinko. Vahinko korvataan lain mukaan, jos häiriön sietämistä ei voi pitää kohtuullisena. Henkilö- ja esinevahinkojen korvaamiseen sovelletaan vahingonkorvauslain (412/1974) 5 luvun säännöksiä.

18 §

Erityisen häiritsevä melu ja tärinä yöaikaan

Yöajan hiljaisuuden ja lepoajan vuoksi on tarpeen erikseen rajoittaa erityisen häiritsevää tilapäistä melua ja tärinää yöllä. Yöaikaisen tilapäisen melun ja tärinän rajoittaminen koskee lähinnä ammattimaisen, erityisen häiritsevän ja mahdollisesti terveyshaittoja aiheuttavan melun ja tärinän torjumista. Erityinen häiritsevyys tarkoittaa, että toiminnasta aiheutuva melutaso on huomattavaa verrattuna taustameluun. Erityistä häiritsevyyttä ei voida tulkita suoraan esimerkiksi annettujen ohjearvojen avulla, koska ohjearvot kuvaavat yleensä pitkäaikaisen altistumisen haitallisuutta. (HE 84/1999 vp, 60 §:n yksityiskohtaiset perustelut)

Määräyksellä ohjataan työt tehtäviksi pääsääntöisesti päiväaikaan, jolloin kunnossapidossa ja muissa töissä käytettävien koneiden ja laitteiden melua ei katsota erityisen häiritseväksi. Poikkeuksena ovat yhteiskunnan kannalta välttämättömät, tilapäiset työt. Silloin tällöin yöaikaan tehtävä välttämätön tilapäinen työ ei aiheuta asukkaille vastaavaa haittaa kuin toistuvasti yöaikaan tehtävä tilapäinen työ.

Järjestyslain (612/2003) 3.1 §:n kohdassa 1 kielletään yleisen järjestyksen häiritseminen tai turvallisuuden vaarantaminen yleisellä paikalla metelöimällä ja muulla vastaavalla tavalla. Näin ollen puuttumiskynnys järjestyslain nojalla on alhaisempi kuin ympäristönsuojelumääräysten nojalla.

Tieliikenteen tai ilmailuliikenteen ohjauksesta tai rataverkon nopeusrajoituksista ei voida antaa määräyksiä kunnan ympäristönsuojelumääräyksillä. (HE 84/1999 vp, 19 §:n yksityiskohtaiset perustelut)

Määräys kieltää yöaikana esimerkiksi seuraavat toiminnot, koneet ja laitteet: hiekkapuhallus, räjäytys, louhinta, lyöntipaalutus, lehtipuhallin, iskuvasara, sirkkeli, kulmahiomakone, ruohonleikkuri ja moottorisaha. Määräys kieltää myös äänentoistolaitteiden käytön yöaikana silloin, kun äänentoistolaitteen käyttö aiheuttaa erityisen häiritsevää melua ulkotiloissa.

Kohdassa kaksi (2) tarkoitetaan esimerkiksi poikkeuksellisista sääolosuhteista johtuvia raivaus- ja korjaustöitä.

Kohdassa neljä (4) olosuhteilla tarkoitetaan maa- tai metsätaloustoiminnan kausiluonteisuudesta johtuvia olosuhteita, kuten viljan- tai metsänkorjuuta.

Kohdassa kuusi (6) tarkoitetaan esimerkiksi poikkeuksellisesta tilanteesta johtuvaa, vesivahingon leviämisen estämiseksi tarpeellista pumppaus- tai kuivatuslaitteen käyttöä taikka tulipalon tai vastaavan onnettomuuden seurauksena tapahtuvia välttämättömiä raivaustöitä. Kyse on lähtökohtaisesti hengen tai omaisuuden pelastamiseksi tai suojaamiseksi välttämättömistä toimista.

19 §

Äänentoistolaitteiden käyttö

Meluavaa toimintaa harjoittavan on huolehdittava melusta aiheutuvien ympäristöhaittojen ennaltaehkäisemisestä ja rajoittamisesta mahdollisimman vähäisiksi.

6 LUKU

MAATALOUS JA ELÄINTEN PITO

20 §

Lannan, lietelannan ja virtsan levitys

Määräyksessä on määritelty ne alueet, joilla lannan käyttöä on rajoitettava. Määräys on annettu erityisesti ravinteiden aiheuttamien haittojen ehkäisemiseksi ja pohjaveden pilaantumisvaaran torjumiseksi.

Pohjavedenottoon soveltuvien alueiden määrä on vähäinen suhteessa Keski-Uudenmaan kuntien nykyiseen väestöön ja tulevaisuuden kasvunäkymiin, jonka vuoksi niiden suojelutarve on paikallisista olosuhteista johtuen erityisen suuri. Puhtaan pohjaveden riittävyyden varmistamisen kannalta ovatkin kaikki luokitellut

pohjavesialueet merkittäviä, eikä niille tule levittää lietalantaa tai virtsaa ravinteiden sekä mikrobien pääsyn estämiseksi pohjaveteen.

Ympäristönsuojelulain 8 §:n 1 momentissa säädetty ehdoton pohjaveden pilaamiskielto koskee muun ohella aineen panemista tai johtamista sellaiseen paikkaan, että tärkeällä tai muulla vedenhankintakäyttöön soveltuvalla pohjavesialueella pohjavesi voi käydä terveydelle vaaralliseksi tai sen laatu muutoin olennaisesti huonontua. Yleinen kielto levittää määräyksessä mainittuja aineita pohjavesialueelle on sellainen paikallisista oloista johtuva yleinen määräys, joka ympäristönsuojelulain 19 §:n 1 momentissa edellytetyllä tavalla on omiaan täydentämään ehdottoman pohjaveden pilaamiskiellon vaikutusta ja ehkäisemään pohjaveden pilaantumista. Nestemäisen orgaanisen lannoitteen levitykseen liittyy suurempi pohjaveden pilaantumisen riski kuin kuivalannan levitykseen.

Joillakin peltolohkoilla voidaan kuitenkin lietalannan ja virtsan levittämisen riski tapauskohtaisesti arvioida pohjavesialuesijainnista huolimatta vähäiseksi. Ympäristönsuojelumääräykset sisältävät tästä syystä mahdollisuuden poikkeamiseen. Poikkeus voidaan hakemuksesta myöntää, jos hakija pystyy selvityksin osoittamaan, ettei poikkeuksen myöntäminen vaarana ympäristönsuojelumääräysten perusteena olleen suojelutarpeen toteutumista. Pilaantumisriskiä voidaan yksittäistapauksessa arvioida mm. tiedoilla peltolohkon tarkasta sijoittumisesta alueella, pohjavesialueen ominaisuustiedoilla, maaperätiedoilla, pohjaveden virtaussuuntaan liittyvillä tiedoilla, kaivojen ja vedenottamoiden etäisyystiedoilla, tiedoilla maaston korkeussuhteista sekä tiedoilla levitettävän lannan määrästä ja levitystavasta sekä levittämisen toistuvuudesta.

Koska kaupungin alueella haja-asutus on tiivistä ja alueen vesistöt ovat voimakkaasti kuormitettuja ja reheviä, on nitraattiasetuksen (931/2000) liitteen 3 suositusetäisyydet koskien lannan levityspaikkaa (k. 2) annettu määräyksinä.

Lannan varastoinnista, levittämisestä ja muusta käsittelystä annetaan tarkempia määräyksiä nitraattiasetuksessa (931/2000).

21 §

Hevosten ulkoilu- ja harjoittelualueiden vesiensuojelliset vähimmäissuojaetäisyydet

Kaupungin alueella on runsaasti hevosharrastustoimintaa, johon liittyvien hevosten ulkoilu- ja harjoittelualueiden on perusteltua sijaita siten, että ympäristön pilaantumista ja pilaantumisvaaraa voidaan ehkäistä. Ulkoilu- ja harjoittelualueilla tarkoitetaan hevosten läpi vuoden käyttämiä, yleensä kasvipeitteettömiä jaloittelualueita. Laitumilla, joita määräykset eivät koske, puolestaan tarkoitetaan alueita, jotka säilyvät käytön aikana (noin touko-syyskuu) kasvipeitteellisinä ja joilla eläimille ei anneta lisäruokintaa.

Määrätyillä vähimmäissuojaetäisyyksillä on tarkoitus estää ravinteiden huuhtoutumista pintavesiin sekä turvata talousveden hygieenistä laatua. Vähimmäissuojaetäisyyksissä on tapauskohtainen, muun muassa toiminnan laajuudesta sekä kiinteistön maaperästä ja topografisista ominaisuuksista riippuva vaihteluväli.

Määrätyt etäisyydet ovat vähimmäissuojaetäisyyksiä, joita suurempia suojetäisyyksiä voidaan ympäristön pilaantumisen ja pilaantumisvaaran ehkäisemiseksi tapauskohtaisesti tarvita, eikä etäisyyksiä tule esimerkiksi käyttää sellaisenaan uuteen toimintaan liittyvien hevosten ulkoilu- ja harjoittelualueiden vesiensuojellisen sijoittamisen suunnitteluperusteena.

Määräyksessä voimakkaasti viettävä ranta tarkoittaa maa-aluetta, jossa keskimääräinen kaltevuus ylittää 10 prosenttia. Tulkinta perustuu ns. nitraattiasetuksen 5.5 §:n.

7 LUKU POLTTOAINEET JA MUUT KEMIKAALIT

22 §

Polttoaineiden ja muiden kemikaalien säilytys pohjavesi- ja ranta-alueilla

Määräyksellä pyritään ehkäisemään polttoaineiden ja muiden kemikaalien säilytyksestä aiheutuvia päästöjä ja niiden haitallisia vaikutuksia, jotka ilmenevät ympäristön, kuten maaperän ja pohjaveden pilaantumisena.

Suoja-altaan tilavuus on mitoitettava siten, että vuototilanteessa altaaseen sopii vähintään 1,1 kertaa siihen sijoitetun säiliön nestetilavuus.

23 §

Ölly- ja polttoainesäiliöiden määräaikaistarkastukset

Pohjavesialueella sijaitsevien maanalaisten säiliöiden tarkastuksissa tulee noudattaa Kauppa- ja teollisuusministeriön päätöstä maanalaisten öljysäiliöiden määräaikaistarkastuksista (30.3.1983/344). Huonokuntoiset öljysäiliöt voivat rikkoutuessaan ja vuotaessaan aiheuttaa maaperän pilaantumista, joten tarkastamisvelvollisuus on määrätty myös muilla alueilla oleville säiliöille. Näin säiliöiden kunnan heikkeneminen voidaan havaita ajoissa ja estää vahinkojen syntyminen.

24 §

Käytöstä poistetun säiliön käsittely

Käytöstä poistetut ja vanhat vielä käytössä olevat maanalaiset säiliöt ovat riski maaperälle ja pohjavesille. Käytöstä poistettuja säiliöitä ei ole aina välttämättä puhdistettu, joten on olemassa vaara, että maaperä pilaantuu säiliöiden aikaa myöten rikkoutuessa.

Poistamalla säiliöt maaperästä määräyksen mukaisesti estetään huonokuntoisista vanhoista säiliöistä aiheutuva maaperän pilaantuminen. Lisäksi maaperä vanhojen säiliöiden ympärillä voi olla pilaantunut vuotojen seurauksena ja edellyttää puhdistamista.

Käytöstä poistettu säiliö on tyhjennettävä öljystä ja pohjalle kertyneestä öljyisestä sakasta mahdollisuuksien mukaan ennen nostamista. Säiliön ja putkiston nostamisen yhteydessä saattaa tapahtua pilaantumista, mikäli säiliö ja putkisto eivät ole puhtaita. Toisaalta myös öljyä sisältävän säiliön jatkokäsittely on vaikeaa.

Ennen määräysten voimaantuloa asianmukaisesti puhdistettua ja hiekalla täytettyä säiliötä ei kuitenkaan edellytetä poistettavaksi. On kuitenkin pyrittävä varmistamaan, että säiliöön ei ole jäänyt öljyä, joka voisi päästä vuotamaan maaperään.

Vanhat säiliöt voivat sijaita sellaisessa paikassa, että niitä on teknisesti vaikea tai mahdoton poistaa esim. rikkomatta rakennuksen rakenteita tai aiheuttamatta sortumisvaaraa. Poikkeusta säiliön poistamisvelvollisuudesta voi hakea kirjallisesti ympäristönsuojeluviranomaiselta perustellusta syystä. Ympäristönsuojeluviranomainen voi yksittäistapauksissa kirjallisesta hakemuksesta myöntää poikkeuksen velvollisuudesta poistaa käytöstä poistettu, ehjä maanalainen säiliö, mikäli poistaminen on teknisesti hyvin vaikeaa tai siitä aiheutuu kohtuutonta vahinkoa muulle omaisuudelle.

Vastuu maahan jätetystä säiliöstä siirtyy kiinteistön uudelle omistajalle, joten hänelle on annettava siitä tieto määräyksen mukaisesti.

Kiinteistönomistajan on lisäksi aina tehtävä ilmoitus pelastuslaitokselle säiliön käytöstä poistamisesta.

8 LUKU

MUUT MÄÄRÄYKSET

25 §

Poikkeaminen ympäristönsuojelumääräyksistä

Kunnan ympäristönsuojeluviranomainen voi myöntää poikkeuksia määräyksistä (YSL 19.3 §). Poikkeus käsitellään noudattaen hallintomenettelyä, jolloin esimerkiksi naapureita on tarpeen mukaan kuultava. Päätökseen saa hakea muutosta siten kuin ympäristönsuojelulaissa säädetään muutoksenhausta ympäristönsuojeluviranomaisen päätöksestä. (HE 84/1999 vp, 19 §:n yksityiskohtaiset perustelut)

Milloin annettu määräys voi perustellusta syystä, haitan riittävä ehkäiseminen huomioiden, johtaa kohtuuttomuuteen tai voi olla muutoin epätarkoituksenmukainen, voidaan erillisen hakemuksen perusteella poiketa annetuista määräyksistä. Tarvittaessa valvova viranomainen antaa tarkentavia ohjeita ja määräyksiä. (HE 84/1999 vp, 19 §:n yksityiskohtaiset perustelut)

26 §

Tiedonantovelvollisuus

Tiedonantovelvollisuus perustuu YSL:ssä säädettyyn valvontaviranomaisen laajaan tiedonsaantioikeuteen ja toiminnanharjoittajan selvilläolovelvollisuuteen. (YSL 19.2 § k. 6 ja 83 §)

27 §

Siirtymäsäännökset

Eriytynyt siirtymäsäännös on katsottu tarpeelliseksi kirjata, jotta melko uusien jätevesijärjestelmien muuttamisesta vastaamaan ympäristönsuojelumääräyksen vaatimuksia ei aiheutuisi kohtuuttomia tilanteita kiinteistöille. Siirtymäsäännös koskee niitä kiinteistöjä, jotka ovat toteuttaneet jätevesijärjestelmänsä 1.1.2004 jälkeen myönnetyn rakennusvalvontaviranomaisen luvan mukaisesti. Lisäedellytyksenä siirtymäsäännöksen soveltamiselle on, ettei kiinteistökohtaisesta jätevesijärjestelmästä saa aiheutua ympäristön pilaantumisen vaaraa. Jätevesijärjestelmä on näillä kiinteistöillä saatettava vastaamaan näissä määräyksissä esitettyjä vaatimuksia, mikäli kiinteistöllä tehdään rakennus- tai muutostöitä, joilla on vaikutusta jätevesien määrään tai laatuun.

Muiden kun edellä mainittujen jätevesijärjestelmien osalta määräykset tulee noudatettaviksi valtioneuvoston asetuksessa talousvesien käsittelystä viemäriverkostojen ulkopuoleisilla alueilla (209/2011) asetettujen siirtymäaikojen mukaisesti.

28 §

Voimaantulo

Määräysten hyväksymistä ja voimaantuloa koskeva päätös annetaan tiedoksi siten kuin kunnalliset ilmoitukset kunnassa julkaistaan. Päätös katsotaan annetun tiedoksi, kun kuulutus on asetettu yleisesti nähtäville. (YSL 19.4 §)