

TUUSULANJÄRVEN ITÄRANNAN MAISEMANHOITOSUUNNITELMA JÄRVENPÄÄ



JÄRVENPÄÄN KAUPUNKI, KAAVOITUS
MA-ARKKITEHDIT
2007

TUUSULANJÄRVEN ITÄRANNAN MAISEMANHOITOSUUNNITELMA JÄRVENPÄÄ

JÄRVENPÄÄN KAUPUNKI, KAAVOITUS
MA-ARKKITEHDIT
2007

SISÄLLYSLUETTELO

ESIPUHE	3
JOHDANTO	5
MAISEMAN HISTORIAA	6
1700-Luvun loppu	6
1800-Luvun loppu	7
1930-50	8
SUUNNITTELUALUE	11
MAISEMARAKENNE	12
TÄRKEIMMÄT NÄKYMÄT	13
MAISEMANHOITOSUUNNITELMA	14
Kallio-Kuninkala	14
Teriojan asuntoalue	20
Suviranta	24
Ainola	26
Seurakuntaopisto	31
Kyrölän mallitila, Mäyrylä ja Notkon koulu	40
Kotitalousopettajaopisto ja Ahola	44
Maatalousnormaalikoulu	52
Järvenpään kylämäki	56
Rantapuisto laajennuksineen	58
TIEMAISEMA	59
VILJELY- JA KULTTUURIMAISEMA	60
Rannat	60
Ojat ja purot	61
Pienet kosteikot ja tulva-alueet	61
Yksittäispuut	62
Metsät ja niiden reunavyöhykkeet	63
Kulttuuripolku ja virkistysreitistö	64
JATKOVAIHEET	65
MAISEMANHOITOSUUNNITELMAKARTTOJEN MERKINNÄT	66
LIITE 1	67
LIITE 2	68
LÄHTEET	69

ESIPUHE

Tuusulanjärven itärannan maisemanhoitosuunnitelmassa on tarkoitus määritellä valtakunnallisesti arvokkaan kulttuuriympäristön hoito siten, että alueen arvot ja historialliset ominaispiirteet säilyvät, vaikka kaupunki kehittyy ja uusia alueita rakennetaan. Puusto ja kasvillisuus ovat maisemallisesti tärkeä elementti, joka vaatii suunnitelmallista hoitoa ja ajoittaista uusimista. Maisemarakentamisen yhteydessä on pyrittävä myös palauttamaan jo kadonneita maiseman piirteitä. Tuusulanjärven itäranta on osa asukkaiden tärkeintä ulkoilu- ja virkistysvyöhykettä, mutta sillä on myös matkailullista vetovoimaa. Näiden ominaisuuksien vahvistaminen on osa kaupungin kehittämisstrategiaa.

Hoitosuunnitelma on tehty vuorovaikutuksessa alueen maanomistajien kanssa ja heidän tietämyksensä ja tavoitteensa on sulautettu suunnitelmaan. Maisemanhoitosuunnitelman toteutuminen riippuu ratkaisevasti maanomistajien hyväksymisestä ja innostuksesta sen hyödyntämiseen. Maisemanhoitosuunnitelman pohjalta on tarpeen käynnistää jatkotoimenpiteinä mm. osa-alueiden yksityiskohtaisten toteutussuunnitelmien laatiminen. Kaupungin omistamiin maihin kohdistuva rahoitustarve tulee ottaa huomioon kaupungin tulevien vuosien taloussuunnittelussa ja talousarvioissa.

Työtä ohjannut työryhmä on kokoontunut syyskuun 2005 ja marraskuun 2006 välillä yhdeksän kertaa. Siihen ovat eri vaiheissa osallistuneet Ilkka Holmila (pj), Erkki Kukkonen, Aija Schukov, Terttu-Elina Wainio (siht.), Armas Vihanto ja Marko Vuorinen Järvenpään kaupungista, Hilikka Helminen Ainola-säätiöstä, Juhani Kolehmainen Suvirannasta, Katri Partanen Seurakuntaopistolta, Jyrki Lehikoinen, Riitta Narko ja Vesa Takko Keudasta sekä Tuula Liiman, Outi Lepäntalo ja Lauri Paloheimo Paloheimo-säätiöstä.

Samanaikaisesti tämän työn kanssa on maisema-arkkitehtiylöppilas Niina Strengell tehnyt Järvenpään kaupungin ja Tuusulan kunnan tilauksesta diplomityönään Tuusulanjärven kansallista kaupunkipuistoa koskevan selvityksen ja suunnitelman, jossa hän on voinut hyödyntää maisemanhoitosuunnitelman aineistoa. Lähitulevaisuudessa aineisto tulee käyttöön mm. Tuusulanjärven ranta-alueita koskevissa kaavoitushankkeissa, Kulttuuripolun kehittämisessä sekä Ainolan läheisyyteen kaavaillun Sibeliuksen vierailu- ja osaamiskeskuksen suunnittelussa.

MA-arkkitehdeilla suunnitelman eri työvaiheista ovat vastanneet maisema-arkkitehti Marja Mikola sekä maisema-arkkitehtiylöppilaat Varpu Mikola ja Riikka Nousiainen.

Järvenpäässä 20.12.2006

Ilkka Holmila
kaupunginarkkitehti



JOHDANTO

Tuusulanjärven rannat ovat järvenpään arvokkainta kulttuuriympäristöä. Vanhan maantien pohjoispäässä, aivan nykyisen kaupungin keskustan eteläpuolella avautuvat laajat viljelyaukeat ovat kuuluneet Järvenpään kartanon vanhaan kulttuurimaisemaan. 1900-luvun alkupuoliskolla rakennetut komeat laitosympäristöt ja taiteilijaresidenssit kulminoivat nykyistä maisemaa.

Järvenpään kaupungin uusi yleiskaava sallii tähän kulttuurimaisemaan jonkin verran korkeatasoista rakentamista, ja alueen suunnittelusta onkin tätä työtä tehdessä meneillään arkkitehtuurikilpailu. Tiivistyvässä kaupungissa halutaan kuitenkin säilyttää ja hoitaa kulttuurimaiseman merkittävimpiä piirteitä. Tämän työn avulla niille on osoitettu hoitokeinoja. Kulttuuriympäristön kohteita yhdistävä kulttuuripolku on arvokas ja kehittämiskelpoinen kohde sekä paikallisten että matkailijoiden näkökulmasta.

Työn tavoitteena on saada Tuusulanjärven itärannan maisemaa hoidetuksi niin, että se hahmottuu kulttuurihistoriaa sisältävänä kokonaisuutena, jonka kautta vanhan maantien linjaa noudattava uusi tie (Järvenpääntie/Sibeliuksenväylä) kulkee. Suunnitelmassa on annettu myös laajempaan maisemaan liittyviä suuntaviivoja tien varren yksityiskohtaiselle suunnittelulle, joka on meneillään väylän perusparannuksen yhteydessä. Suunnitelmakartoissa Järvenpääntie ja Sibeliuksenväylä on esitetty tiehallinnon ja kaupungin uusimpien yleissuunnitelmien mukaisena.

Työn aikana järjestettiin myös talkoot, joihin osallistui suuri joukko paikallisten yhdistysten jäseniä ja lähistön asukkaita.

MAISEMAN HISTORIAA

Jo vuodelta 1697 oleva peltokartta osoittaa, että vanhimmat pellot ovat olleet vanhan maantien varrella Tuusulanjärven itärannalla sekä erillisenä saarekkeena Vanhankylän (Gammelby) kartanon ympärillä Vanhankylänniemessä. Sekä Järvenpään (Träskända) että Tuomalan (Thomasby) kylässä on ollut useita taloja ja niihin liittyviä pelloja. Peltosarat on esitetty tarkkarajaisina lohkokuvioina, joiden väleissä on niittyä. Järvenpään kylässä on kartan mukaan viisi taloa, ja kylän eteläpuolen niemessä näkyy talo, ilmeisesti Järvenpään kartano (Träskända gård).

Peltosarkojen muodosta pystyy tunnistamaan nykyisen maisemarakenteen: suoraviivaiset sarrat sijoittuvat järveen laskeville loiville rinteille, idempänä olevat vaihtelevan muotoiset sarrat sijoittuvat nykyisen maatalousnormaalikoulun mäkien lomaan.

Etelämpänä viljelyksessä ollutta aluetta on vain Suvirannan ja Kallio-Kuninkalan kohdalla aivan rannan tuntumassa.

1700- LUVUN LOPPU

Vuoden 1780 kartoituksen mukaan tehty Kuninkaankartta osoittaa peltoalueiden laajentuneen Järvenpään kylän ja kartanon ympäriltä nykyisten Maatalousnormaalikoulun, Keudan, Ainolan ja Kallio-Kuninkalan alueelle. Tuusulanjärven rannat ja siitä jatkuvat purolaaksot ovat laajalti niittyinä. Vanhimmat kylät ovat Tervanokantien mäellä sijainnut Järvenpään kylätontti ja Vanhankylän mäellä ollut asutus. Tuusulanjärven itärannalla näkyy Järvenpään kartano (Bucktens gård, nimi viittaa kartanon ensimmäiseen omistajaan Buchtiin). Sen lähetyvillä on taloja ja torppia mm. Notkon koulun tienoilla ja Kyrölä I. Körilä Järvenpään kylätontin kaakkoispuolella vanhan maantien itäpuolella.

Helsingin pitäjän kirkonkylästä sisämaahan johtanut tie seurailee Tuusulanjärven itärantaa maiseman muotoja myötäillen. Se kulkee Järvenpään kylän kautta pohjoiseen. Kartalla näkyy jo Järvenpään kylätontilta itään Sipooseen suuntautuva polku, joka on nykyisen Sipoontien kohdalla. Polkuja haarautuu myös nykyisen Maatalousnormaalikoulun alueelle.



Ote kartasta: "Geometrisk Åker Charta och Afritning uppå Gammelby, Träskända, och Tomasby, Belegett i Bärge Lahn och Tusby Sockn, Afmätt Åhr 1697". Kansallisarkisto, Maanmittauslaitoksen kokoelma.



Ote Kuninkaankartastosta, kartoitus vuodelta 1780.



Senaatin kartta, kartoitus v. 1870-98. Lähde: Sota-arkisto.

1800- LUVUN LOPPU

1870-98 kartoitettujen Senaatin kartan lehtien mukaan peltoalue on laajentunut miltei kaikille savikkotasangoille Teriojan, Ristinummen, Lepolan ja Kyrölän alueilla.

Erillisiksi taloiksi on merkitty Yrjölä Järvenpään kylässä, Lepola nykyisen seurakuntaopiston tontilla sekä Puoti ja Kallio-Kuninkala Teriojan eteläpuolella.

Rata saatiin valmiiksi vuonna 1862 Hämeenlinnaan asti ja se on kartassa jo näkyvissä. Järvenpään aseman ympäristöön, lähinnä radan itäpuolella olevan kumparejonon länsireunalle on tiivistynyt asutusta.

Merkittävät puutarhat on osoitettu Järvenpään (Träskända) kartanolle ja Lepolalle.

1930-50

1900-luvun alkupuolella Tuusulanjärven itärannalla elettiin oppilaitosten ja kulttuurimaiseman kulta-aikaa. Jokainen neliometri oli hoidettua ja hyötykäytössä.

Hoidettu maisema näkyy myös vanhassa ilmakuvassa, joka on otettu 8.8.1938. Kuvassa erotuvat Kotitalousopettajaopiston, Notkon koulun, Maatalousnormaalikoulun, Lepolan ja Suvirannan puutarhamaiset ympäristöt. Ainola, Ahola ja Kallio-Kuninkalan pihapiiri ovat vehmaan puuston joukossa. Kallio-Kuninkalassa Ristinummelle johtavan tien eteläpuolella näkyy laajat, vastikään istutetut hedelmäpuutarhat. Vaaleat täplät pelloilla ovat heinä- tai eloseipäitä.

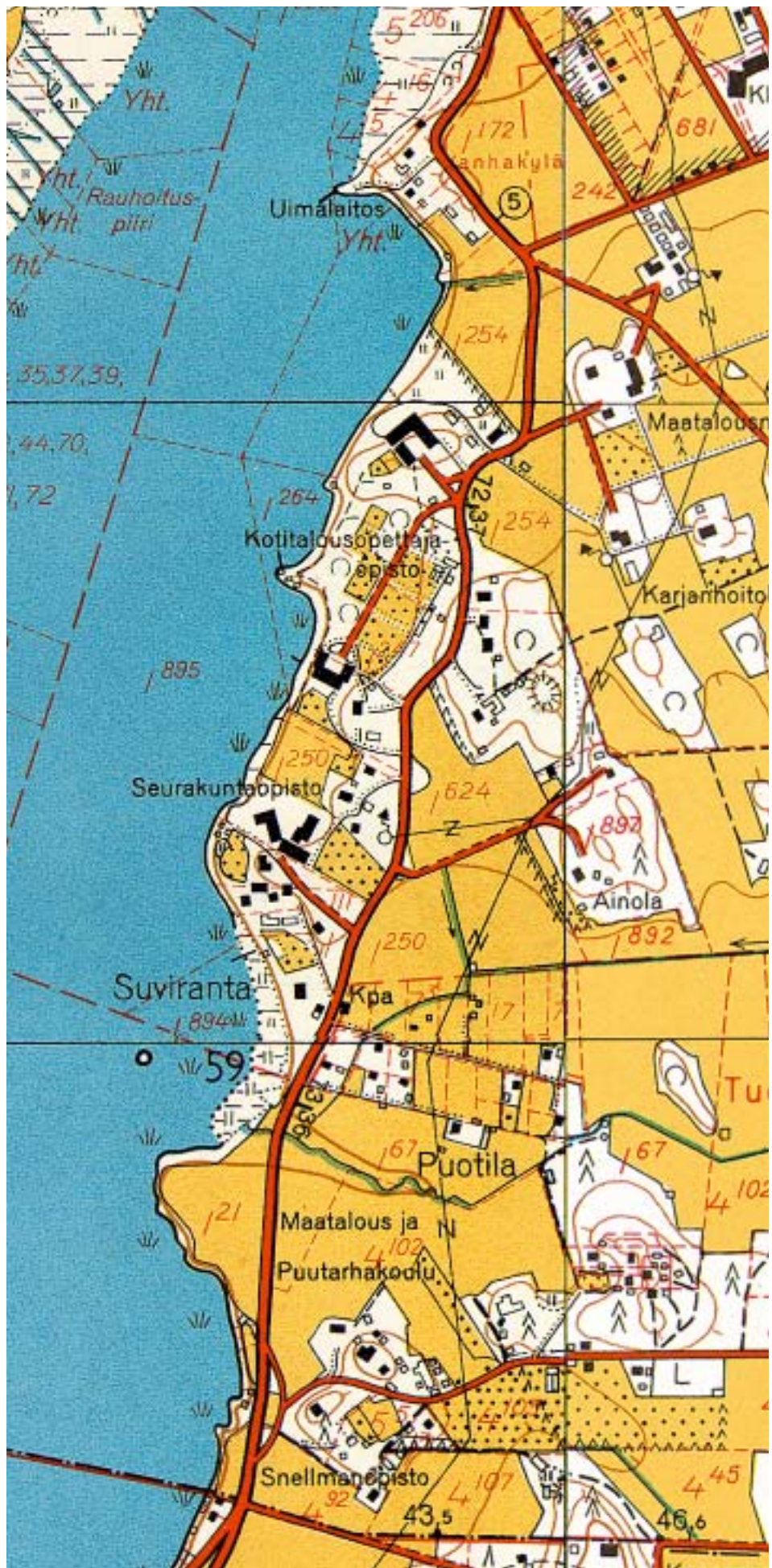
Peltojen sarkaojat ja hiekkateiden verkosto erottuvat kuvassa selkeinä.

1950-luvun peruskartassa oppilaitokset on nimetty.

Kallio-Kuninkalassa on toiminut Poikien maatalous- ja puutarhakoulu. Lepolan huvilan paikalla aloitti vuonna 1936 toimintansa Luther-opisto, joka vuonna 1946 laajeni Seurakuntaopistoksi. Kotitalousopettajaopisto, Maatalousnormaalikoulu ja karjanhoitokoulu perustettiin 1920-luvulla Järvenpään kartanon maille. Linnaistenmäellä on Snellmanopisto, joka toimi kansanopistona.

Ote ilmakuvasta vuodelta 1938 Tuusulanjärven itärannasta. Maanmittauslaitoksen ilmakeku-arkisto. Aineiston kopiointi ilman Maanmittauslaitoksen lupaa kielletty.





1950-luvun peruskartta
Tuusulanjärven itärannasta.
© Maanmittauslaitos.



Vasemmalla ilmakeku vuodelta 2006. Kuvaan on rajattu maisemanhoitosuunnitelman tarkastelualue.

SUUNNITTELU ALUE

Maisemanhoitosuunnitelman laatiminen on koskenut Järvenpään kaupungin alueella olevan vanhan maantien eli Järvenpääntien - Sibeliuksenväylän vartta. Suunnittelualue on käsittänyt tien varren näkyvän maiseman ja sen merkittävät kohteet tien molemmin puolin. Alue liittyy saumattomasti Tuusulan kunnalle aiemmin laadittuun vastaavaan suunnitelmaan. Etelässä suunnittelualue alkaa kaupungin rajalta ja jatkuu pohjoisessa Tervanokkaan ja Urheilukadun risteykseen.

Suunnitelmaa on laadittu yhdessä alueen maanomistajien kanssa. Työssä ovat olleet aktiivisesti mukana Kallio-Kuninkalan, Suvirannan, Ainolan, Seurakuntaopiston, Keski-Uudenmaan ammattikoulutusyhtymä Keudan sekä Järvenpään kaupungin edustajat. Alueen maanomistajia ovat lisäksi Hyvinkään kaupunki (Maatalousnormaalikoulu), Senaatti-Kiinteistöt ja yksityiset henkilöt.



Lokakuun alun lauantaina Ainolan pysäköintialueelle kokoontui reipas joukko talkoolaisia. Pysäköintialueen reunalle istutettiin syreeniaidanne ja Poikkittien sekä Järvenpääntien varsia raivattiin. Kaupungin metsuri oli tehnyt pohjatyöt.



MAISEMARAKENNE

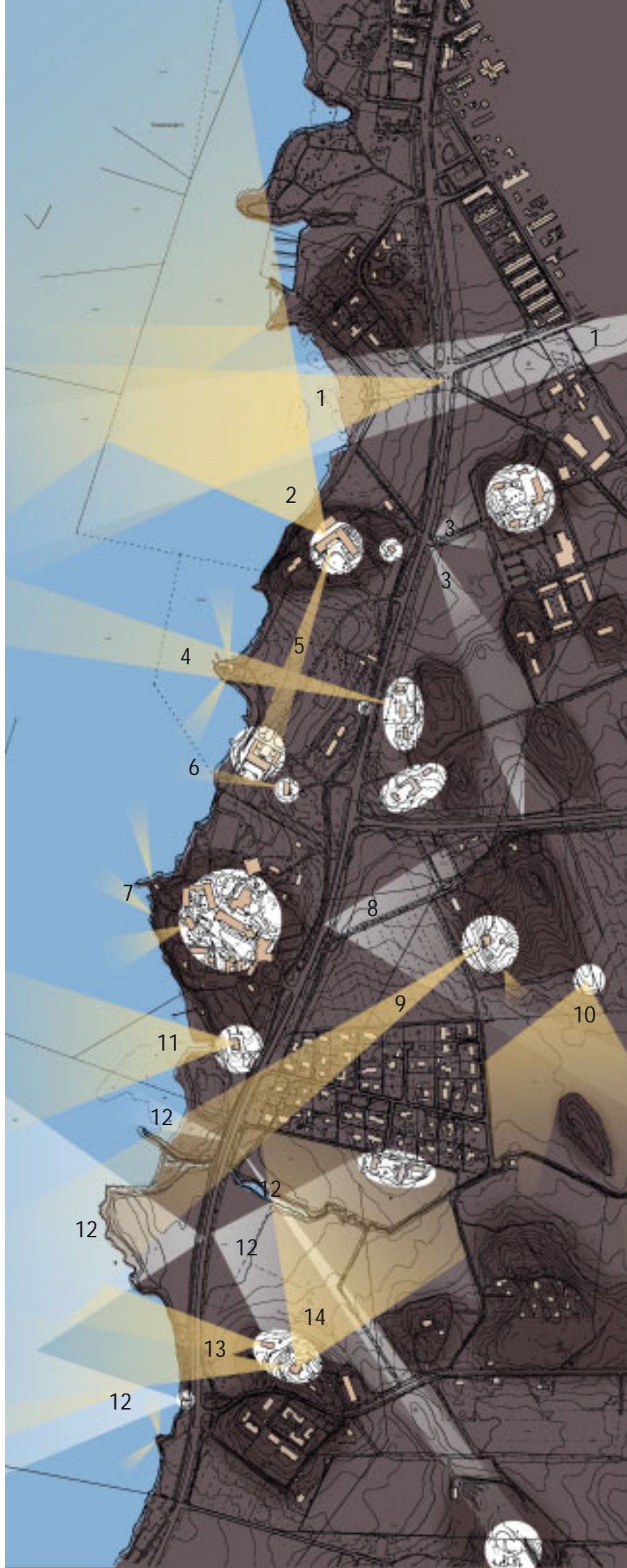


Suunnittelualan maisemarakenne on selkeä: savikosta kohoaa saarimaisia mäkiä. Vanhin rakentaminen on poikkeuksetta sijoittunut mäille tai niiden rinteille. Uudempia, lähinnä 1960-luvulla rakennettuja ja sitä nuorempia taloja on sijoitettu savikkotasangoille.

TÄRKEIMMÄT NÄKYMÄT

1. Näkymä Sibeliuksenväylältä ja radalta asti Tuusulanjärvelle
2. Näkymä Järvenpään kartanolta ja Keudan nykyisiltä rakennuksilta Tuusulanjärvelle
3. Näkymä Sibeliuksenväylältä Maatalousnormaalikoulun kulttuurimaisemaan
4. Näkymä Notkon koululta ja Sibeliuksenväylältä Kotitalousopettajaopiston puutarhaan ja järvelle
5. Kotitalousopettajaopiston puiston sisäiset näkymät
6. Nykyisin sulkeutunut näkymä Aholasta järvelle
7. Kapeat näkymät Seurakuntaopiston rakennuksista järvelle
8. Näkymä Järvenpäntieltä Ainolaan
9. Nykyisin sulkeutunut näkymä Ainolasta Tuusulanjärvelle
10. Näkymä Sibeliuksen Tempelistä ympäröivään kulttuurimaisemaan
11. Näkymä Suvirannasta järvelle
12. Näkymä Järvenpäntieltä Tuusulanjärvelle ja kulttuurimaisemaan
13. Näkymä Kallio-Kuninkalasta Tuusulanjärvelle
14. Näkymä Kallio-Kuninkalasta kulttuurimaisemaan

Suunnittelualueen tärkeät näkymät. Vaalealla on kuvattu "julkisempia", Järvenpäntieltä ja etäämpää radalta asti avautuvia merkittäviä näkymiä ja näkymäsuuntia, keltaisella rakennuksilta, pihapiiristä ja puutarhasta avautuvia näkymiä.



MAISEMAHOIT OSUUNNITELMA

KALLIO-KUNINKALA

Vuorineuvos K.A. Paloheimo osti Kuninkalan talonpoikaistilan neljänneksen, Kalle-Kuninkalan, vuonna 1899. Pekka Halonen asui Kallio-Kuninkalassa talvikauden 1898-99 ennen kuin Paloheimo osti tilan ja maalasi tuona aikana mm. Kotkan kirkon alttaritaulun Kuninkaiden kumarrus. Paikka oli Halosen ensimmäinen asuinpaikka Tuusulassa.

Paloheimo istutti 1930-luvulla lähistön pelloille laajat omenatarhat. Kallio-Kuninkalassa toimi Poikien maatalous- ja puutarhakoulu vuosina 1947-65. Sittemmin päärakennuksessa on toiminut ravintola Pitokartano ja navetassa on pidetty kesäisin Art-Tuusulanjärvi taidenäyttelyitä. Nykyisin Kallio-Kuninkalassa toimii Sibelius-Akatemian kurssikeskus. Kallio-Kuninkala on maisemallisesti monipuolinen ja hyvin säilynyt kokonaisuus, joka käsittää toistakymmentä rakennusta. Aivan Ristinummentien toiselle puolelle rakennettu rivitaloalue häiritsee jonkin verran arvoympäristöä.

Yläpuutarhassa on hoidettu piha-alue teras-soituine istutusalueineen ja vesialtaineen sekä muistomerkkeineen. Puutarhakoulun aikaiset omenatarhat on myöhemmin palautettu pel-

loiksi. Nykyään ns. ylätalon pihalla on vanhoja omenapuita, mäntyjä ja koivuja, ruusuja ja pio-neja ja muuta perinteistä koristekasvillisuutta.

Päärakennuksen edustalla rinteessä on Yrjö Paloheimon vuonna 1975 suunnittelema ja rakennuttama vesiallas.

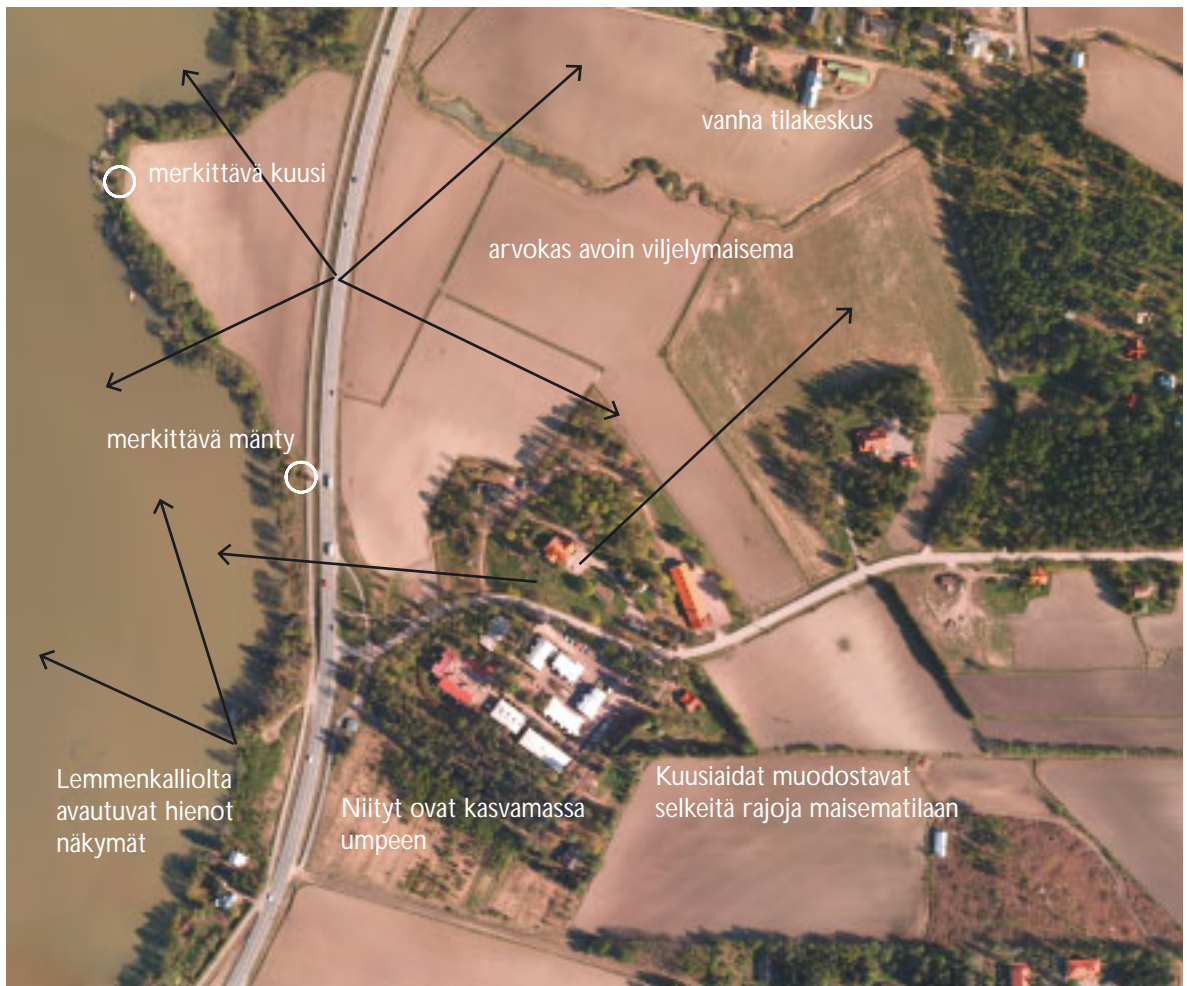
Alempana rinteessä sijaitseva Ala-Kuninkala on tiettävästi tuotu nykyiselle paikalleen Tuusulajärven rannasta Syvärannasta vuoden 1918 jälkeen. Huvilan vierellä rannan puolella on kaunis lampi siltoineen ja Annikki Paasikiven (1946) suunnittelema kaivorakennelma. Lammen reunalla kasvaa mm. tammia. Ala-Kuninkala on kunnostettu Sibelius-Akatemian käyttöön. Samalla myös pihapiiri ja puistoalue on kunnostettu ja rakennuksesta on avattu näkymiä järvelle.

Kallio-Kuninkalan pihapiiriä ja laajempaa kulttuurimaisemaa on viime vuosina hoidettu erittäin ansiokkaasti. Pihapiiri on kunnostettu kauttaaltaan ja rantamaisemaa on raivattu.

Kallio-Kuninkala on hieno kokonaisuus, jossa puutarha-alueiden historia olisi syytä inventoida.

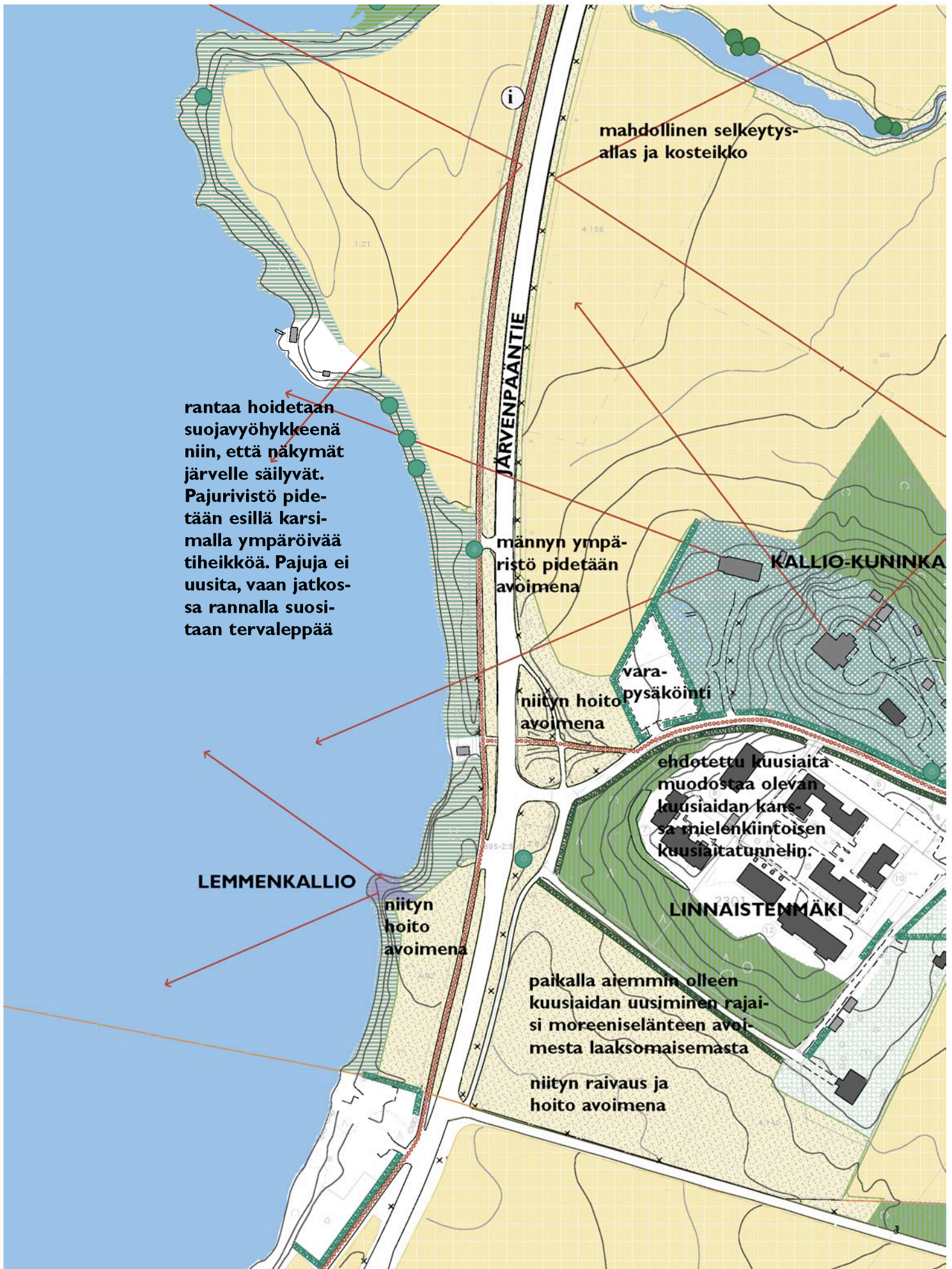


Kumpareen juurella sijaitsevan Yrjö Paloheimon talon edusta on puutarhamainen lampineen ja istutuksineen. Rakennus ja sen pihapiiri on kunnostettu 2000-luvun alussa Sibelius-Akatemian käyttöön.

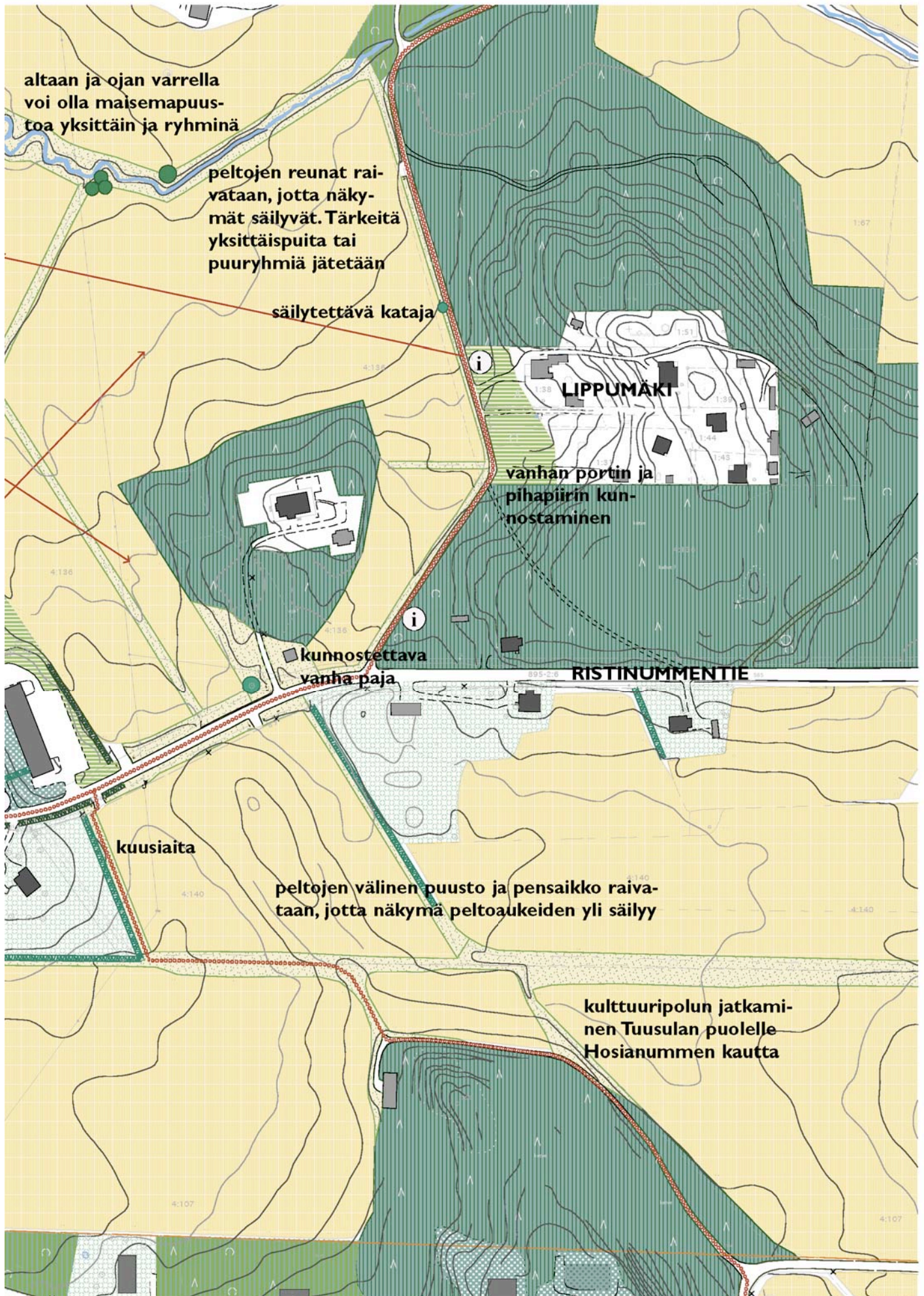


*Yllä Kallio-Kuninkalan ja sen lähiympäristön nykymaisema vuoden 2006 ilmakuvaan mukaan. Alla ote v. 1938 ilmakuva-
vasta. Vanha kuva Maanmittauslaitoksen ilmakuva-arkisto.*





Suunnitelmakartta. Merkintöjen selitykset ks. sivu 66.



Toimenpiteet:

Säätiö kaavaillee omistamilleen maille jonkin verran lisärakentamista. Järvenpään yleiskaavassa on osoitettu uusi tieyhteys Ristinummelle Kallio-Kuninkalan ja Linnaistenmäen eteläpuolitse. Tieyhteys mahdollistaisi nykyisen tien rauhoittamisen sisäiselle liikenteelle ja kulttuuripolun osaksi.

Tien varren kuusiaitaistutuksia olisi mahdollista täydentää tien molemmille puolille, jolloin teema toistaisi maantien varrella aikaisemmin yleistä leikattujen kuusiaitojen sulkemaa maisematilaa, kuusiaitatunnelia.

Kallio-Kuninkalan ja Tuusulanjärven välissä on ollut niittyalueita, joita Järvenpääntien linjauksen muutokset ovat rikkoneet. Sirpaleista niittyä olisi jatkossakin syytä pitää avoimena ja hoidettuna, jotta näkymät järvelle ja Kallio-Kuninkalaan säilyvät.

Rantavyöhyke toimii pellon suojavyöhykkeenä. Ranta on raivattu niin, että suuret hopeapajut on jätetty. Jatkossakin aluskasvillisuus pidetään pois kuitenkin niin, että luontaista tervalepikkoa annetaan nousta pajujen lomaan. Hopeapajujen vanhetessa puulaji vaihdetaan tervalepäksi.

Linnaistenmäen kohdalla on suosittu näköalapaikka Lemmenkallio, pieni Tuusulanjärven pistävä niemi, jonka omistaa Seurakuntaopisto. Sitä kehystävä luonnonkuusikko on kaunis, mutta hieman liian tiivis. Viereisen näkymäkuuvan taustalla kasvavan nuorimman kuusen voisi poistaa, jolloin näkymä olisi avoimempi. Maasto on paikalla hyvin kulunutta ja puiden juuristo näkyvissä. Asiaa voisi korjata lisäämällä kivituhkaa maan pintaan.

Lemmenkallion eteläpuolella olevaa niittyä tulisi hoitaa avoimena, jotta näkymä järvelle säilyy. Myös Linnaistenmäen eteläpuolella oleva entinen peltoalue kaipaa hoitoa. Pusikoituva pelto tulisi raivata avoimeksi ja hoitaa niittynä.

Kaupungilla on tarkoitus saada Lemmenkallion kupeeseen pieni rantautumispaikka. Se olisi tervetullut lisä sekä Kulttuuripolulla että Tuusulanjärvellä kulkeville.



Näkymä alatalolta järvelle. Pellon säilyminen viljelyssä ja niityn sekä rannan pitäminen avoimena säilyttää järvinäkymän.



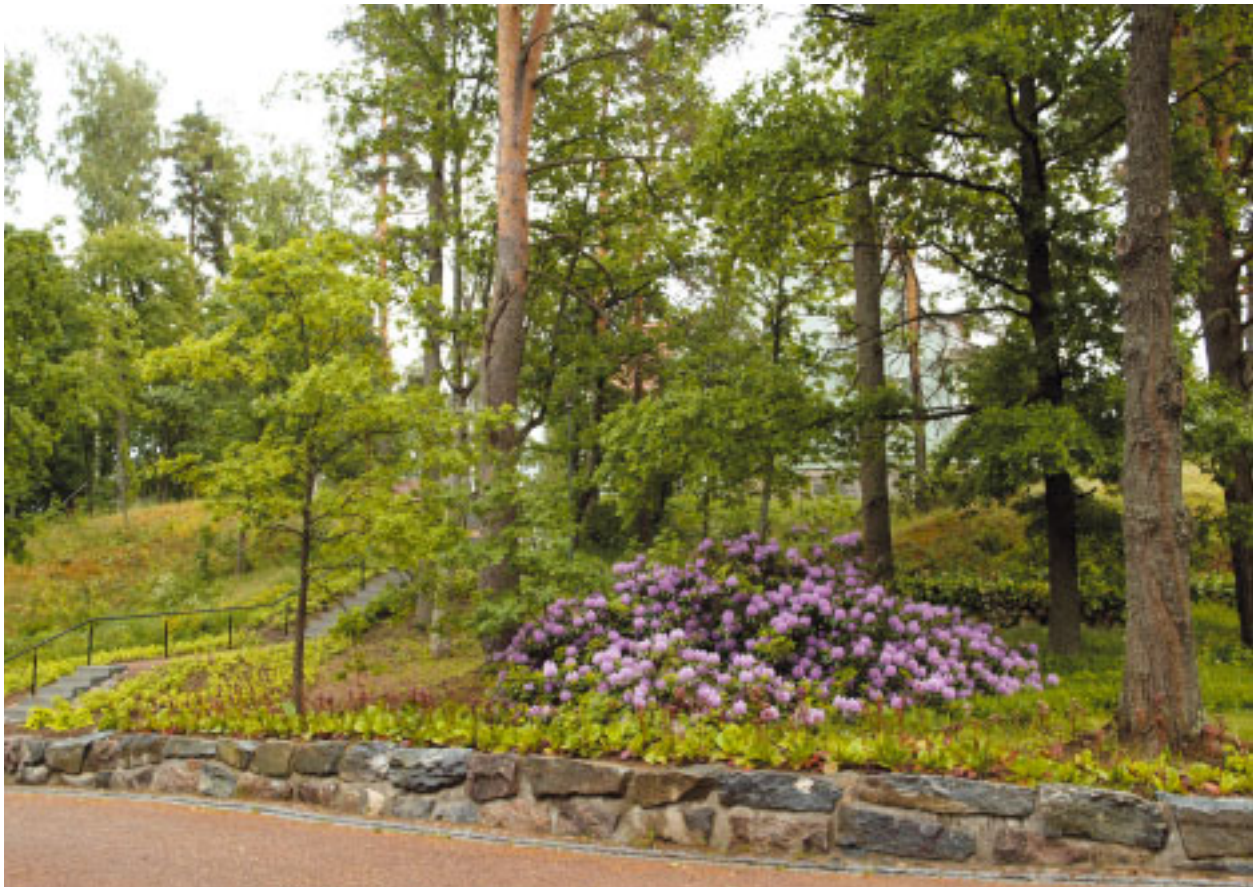
Mäellä sijaitseva ylätalo puutarhoineen on Kallio-Kuninkalan maisemaa hallitseva kokonaisuus.



Näkymä Lemmenkalliolta Tuusulanjärvelle.



Näkymä Lemmenkalliolta pohjoiseen päin.



Kallio-Kuninkalan puisto on kunnostettu rakennusten kunnostuksen yhteydessä.



Teriojan maisema, nykytilanne vuoden 2006 ilmakuvaan mukaan.

TERIOJAN ASUN TOALUE

Teriojan asuntoalue on rakennettu Ainolan ja Kallio-Kuninkalan väliselle pellolle 40-luvun lopulta alkaen rintamamiesten ja siirtolaisten tontteina. Terioja on suunnittelualan laajin tasankopellolle sijoittunut rakennettu alue. Alueella on eri ikäisiä rakennuksia, ja rakentaminen jatkuu yhä tiivistymällä ja vanhoja uusimalla. Teriojan eteläpuolella on paikalla sijainnut Puotin vanha, kaunis tilakeskus.

Pellolla oleva alava, saarekemainen asuntoalue on maisemallisesti ongelmallinen etenkin, kun se katkaisee laaksonäkymät. Alueen hyvä puoli on sen tiiviys ja selkeärajaisuus. Myös alueen liikennejärjestely on ongelmallinen.

Toimenpiteet:

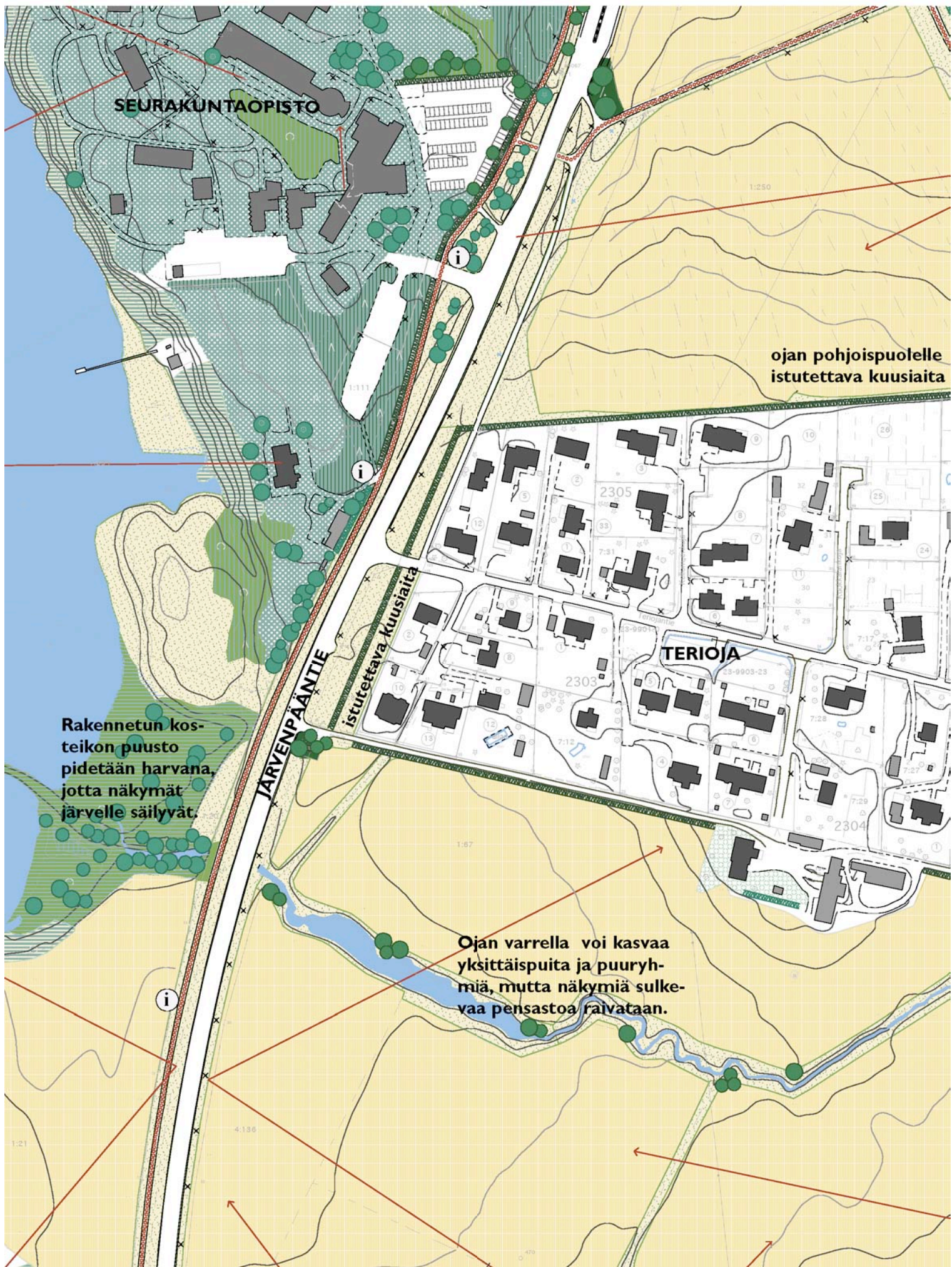
Alueelle laadittu asemakaava velvoittaa istuttamaan tonttien peltojen puoleiselle reunalle kuusiaidan. Jotkut tontinomistajat ovat sen tehneetkin, mutta maisemallinen vaikutelma on epätasainen. Teriojan pohjoispuolinen pelto on kaavan mukaan säilytettävä viljelyksessä. Määräys suojaa Ainolan ympäristön maisemaa. Siksi kuusiaidan istuttaminen olisi tärkeää etenkin Ainolan puoleiselle sivustalle ja Järvenpääntien varteen. Molemmissa tapauksissa se olisi syytä tehdä tonttien ulkopuolelle, alueen pohjoisreunalla pellon reunaan ja tien varressa kaksiajorataiseksi kaavaillun Järvenpääntien tiealueen reunaan.

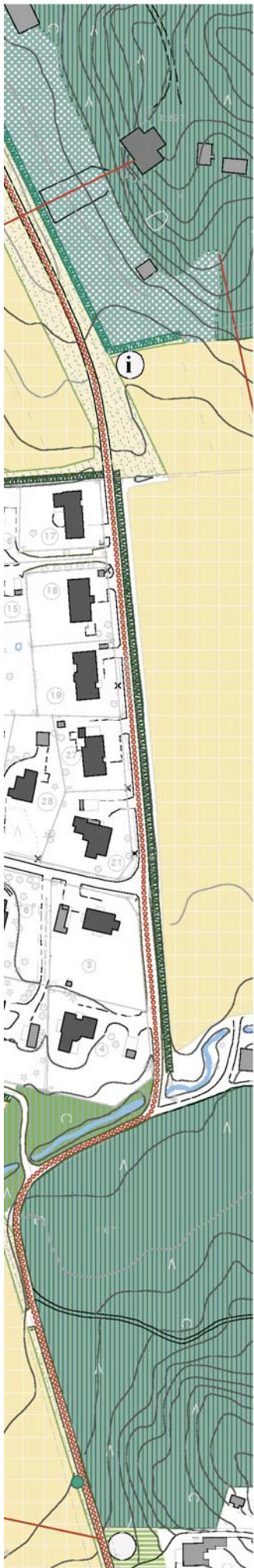


Ote v. 1938 ilmakuvaista. Maanmittauslaitoksen ilmakuva-arkisto.



Näkymä Ainolan suunnasta Teriojan asunto-alueelle on arkisen oloinen. Asemakaavaan merkitty kuusialta selkeyttäisi maisemaa.





Teriojan itäreunaa. Yhtenäinen, pellon reunaan istutettava kuusiaita rajaisi ja selkeyttäisi näkymää ja olisi tarpeen etenkin Järvenpääntien ja Ainolan puoleisilla reunoilla. Taustalla näkyy Ainolan kuusiaita.



Puotin tilakeskus hallitsee Teriojan reunaa etelästä Kallio-Kuninkalan suunnasta katsottuna.

Vieressä suunnitelmakartta. Merkintöjen selitykset ks. sivu 66.

SUVIRANTA A

Suviranta on Eero ja Saimi Järnefeltin itselleen suunnittelema ja rakentama puutarha, joka on ikuistettu moniin Eero Järnefeltin tauluihin.

Puutarha on yhä hyväkuntoinen, huolellisesti ja rakkaudella hoidettu (esitelty Kotipuutarha-lehden numerossa 10/2001). Siinä on säilynyt viime vuosisadan alun piirteitä ja kasvillisuutta. Etupihaa hallitsee valtava tammi. Pihan kivituhkakäytävien lomassa olevat kukkaryhmät ovat vanhoja. Reunuskasvina on mm. ikivihreä *Primula auricula*, jota kasvaa myös Ainolassa.

Puutarhasommitelmaan kuuluu päärakennuksen pohjoispuolella oleva sorakäytävien halkoma hyötypuutarha, jonka seinämänä on syreeniaidanne. Aidanteen edessä on puolikaaren muotoinen, säännöllinen "Versailles" kukkaryhmineen ja aurinkokelloineen. Syreeniaidanteen pohjoispuolinen hyötytarha oli aikanaan jaettu klassiseen tapaan kuuteen eri lohkoon. Pihalla on mm. alkuperäinen suuri keinu.

Ranta-alue on luonnonmukainen ja vanhojen lehmusten lomitse avautuvat näkymät järvelle upeat.

Ranta-aluetta on täytetty Tuusulanjärven rannan ja Poikkien rakentamisen yhteydessä. Täyttö-alue on liitetty pihaan lahdekkeena jatkuvan painanteen kautta ja sitä hoidetaan puoliavoimena, puustoisena niittynä.

Nykyiset omistajat ovat kehittämässä päärakennuksen eteläpuolelle suomalaisista rodolajikkeista koostuvaa puutarhaa.

Suviranta on arvokas kokonaisuus, eräs Tuusulanjärven itärannan helmistä, johon on mahdollisuus tutustua Eero Järnefeltin ateljeeseen suunnattujen ohjattujen käyntien yhteydessä.

Toimenpiteet:

Järvenpääntien perusparannuksen yhteydessä tie olisi hyvä saada kauemmas pihasta ja piharakennuksesta.

Tuusulanjärven rantapalle on kasvamassa umpeen. Palle on syytä pitää avoimena näkymien säilyttämiseksi.



Suvirannan maisema, nykytilanne vuoden 2006 ilmakuvan mukaan.



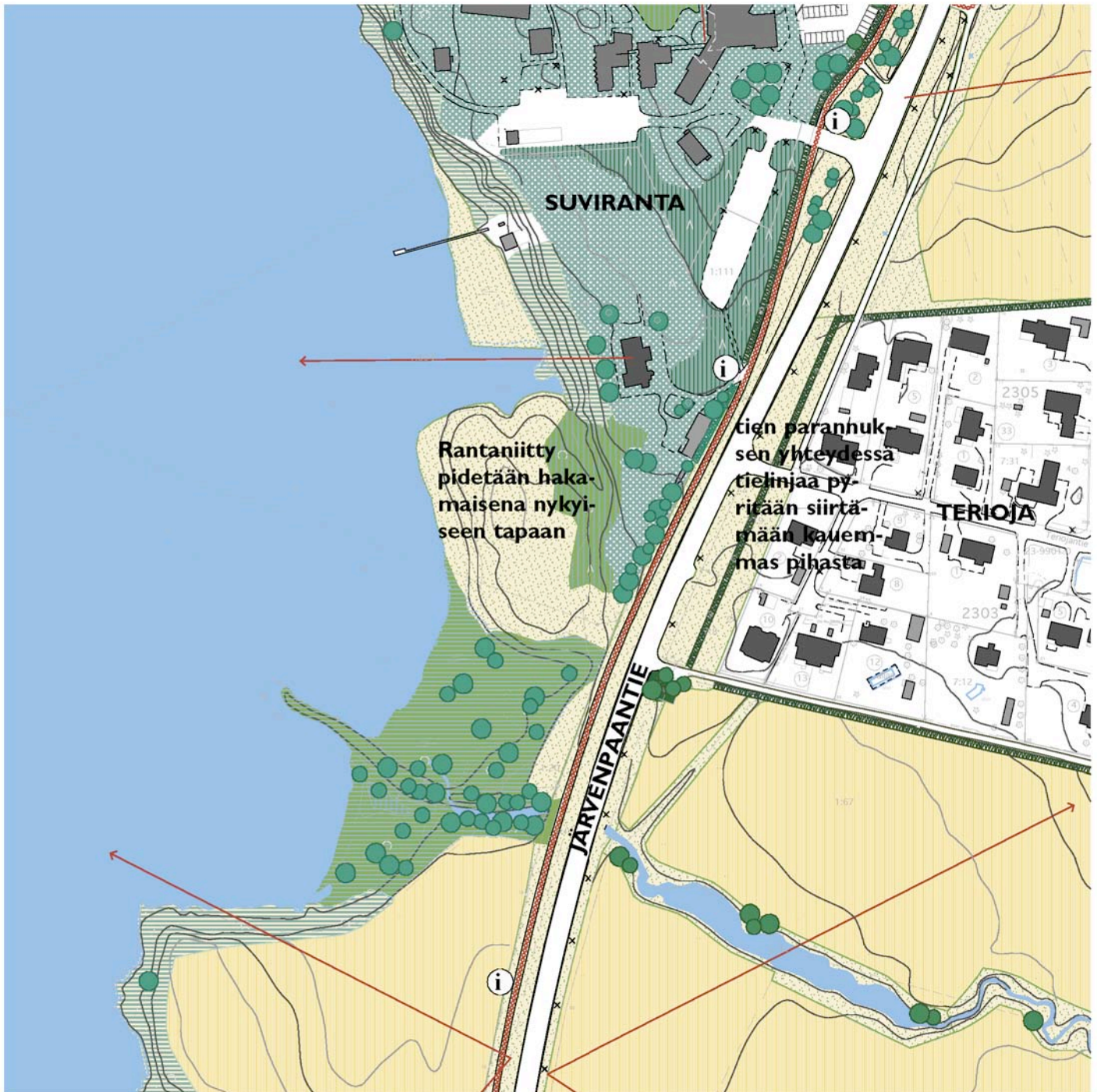
Ote v. 1938 ilmakuvasta. Maanmittauslaitoksen ilmakeuhku-arkisto.



Suvirannan etupihaa hallitsevat suurikokoiset puut.



Talosta ja pihalta avautuu rauhallinen näkymä Tuusulanjärvelle.



Suunnitelmapakartta. Merkintöjen selitykset ks. sivu 66.

AINOLA

Ainola oli säveltäjä Jean Sibeliuksen (1865-1957) ja hänen perheensä koti, joka valmistui Järvenpään kylään vuonna 1904. Rauhallisessa maalaismaisemassa asuminen tarjosi säveltäjälle mahdollisuutta keskittyä sävellystyöhön etäällä pääkaupungin riennoista. Samalla Sibeliuset liittyivät Tuusulanjärven ympäristöön syntyneeseen taiteilijayhteisöön, johon kuuluivat mm. lähinaapureina Suvirannassa asunut Eero Järnefelt ja Aholassa asunut Juhani Aho. Jean Sibelius sävelsikin suuren osan tuotannostaan Ainolassa.

Aino Sibelius asui säveltäjäpuolisonsa kuoleman jälkeen Ainolassa yksin vielä yli kymmenen vuotta, ja koti muutettiin vuonna 1974 museoksi hänen aikaisessaan asussa. Myös pihapiiri Aino Sibeliuksen vaalimine puutarhoineen sekä sitä ympäröivä, säveltäjän rakastama metsikkö ovat yleisölle avoimet ja niitä on hoidettu tuonakaisessa asussa. Metsä on nykyisin pienialainen lintu- ja luontoreservaatti.

Ainola on edustava kokonaisuus ja matkailunähtävyys, jota tullaan katsomaan myös ympäristön kulttuurimaiseman ja puutarhan takia. Ainola on erityisen arvokas kulttuurihistoriansa johdosta. Samalla se edustaa 1900-luvun alun tapaa sijoittaa rakennus osaksi luontoa ja toisaalta jalostaa sen lähiympäristöä puutarhaksi.

Toimenpiteet:

Ainola sijaitsee pelloilta ja Järvenpäntieltä katsottuna kauniisti kuusiaidan ympäröimänä. Näkymä on arvokas ja se pitää säilyttää, ts. Järvenpäntien ja Ainolan välinen pelto on syytä säilyttää avoimena ja mieluiten viljelyksessä. Leikattu kuusiaita on perinteinen raja ja sitä on syytä vaalia.

Järvenpäntien varsi on pusikoitumassa ja tarvitsee raivausta, jotta näkymä Ainolaan säilyy.



Ainolan nykymaisema vuoden 2006 ilmakuvan mukaan.

Vanhojen teiden kulmauksissa olevilla pienillä kumpareilla on joitakin arvokkaita puuyksilöitä, pääasiassa mäntyjä, jotka tulee säilyttää. Niiden säilymisen turvaamiseksi lähiympäristön puusto on syytä poistaa, mutta samalla on varmistettava, että uudet merkkipuut saavat kasvaa rauhassa vanhojen lähetyville.

Lipunmyyntirakennukselta päärakennukselle vievän polun metsikkö on tiivis ja tarvitsisi siistimisraivausta kuitenkin niin, että metsikkö jää monikerroksiseksi suojaksi tiestön suuntaan.

Ainolan pihapuisto on hyvässä kunnossa Museoviraston tekemien raivausten jälkeen. Raivaustyöt ovat vielä osittain kesken, mutta keskeinen alue on jo kunnostettu. Mm. Sibeliuksen suosima kävelyretkien ja levähdyshetkien kohde, metsäsaarekkeen äärimmäinen kärki, ns. "Temppeli" on kunnostetulla alueella. Myös puutarha on kunnostettu joitakin vuosia sitten. Puutarhan

lajisto on monipuolinen ja siinä on runsaasti vanhoja lajeja ja lajikkeita sekä kulttuurin seuralaiskasvillisuutta.

Järvenpääntieltä ja sen pysäkeiltä Ainolaan johtavan tien päätteenä näkyy Ainolan kuusiaita ja sitä vasten oleva Kulttuuripolun info-taulu. Taulun voisi siirtää kuusiaidan luoteispuolelle, jolloin se ei häiritsisi kokonaisnäkymää ja toimisi nykyistä sijaintia paremmin informaatiolähteenä alueelle tuleville.

Ainolan pysäköintialueen reunoille noussutta puustoa harvennettiin syksyllä 2006 pidetyissä talkoissa. Samassa yhteydessä kaupungin metsurit poistivat pysäköintialueen reunan puuston. Se korvattiin talkoissa istutetulla syreeniaidanteella, joka korkeammaksi noustessaan tulee kätkemään sisäänsä alueelle pysäköidyt autot. Erilaisena se ei kilpaile Ainolan tunnusmerkin, komean kuusiaidan kanssa.



Ote v. 1938 ilmakuva. Maanmittauslaitoksen ilmakehän arkisto.



Ainola puutarhasta katsottuna. Hedelmä- ja kukkatarha on säännöllisen muotoinen. Puutarha jatkuu metsään nousevassa rinteessä kivikkotarhana.



Ainolan muurimainen kuusiaita on kärsinyt jonkin verran edustan niittykaistaleelle nousevasta kasvillisuudesta. Vaaleat ilmoitustaulut häiritsevät näkymää, ja ne voitaisiinkin siirtää alueelle tulevien kannalta keskeisemmälle paikalle pysäköintialueen päähän.

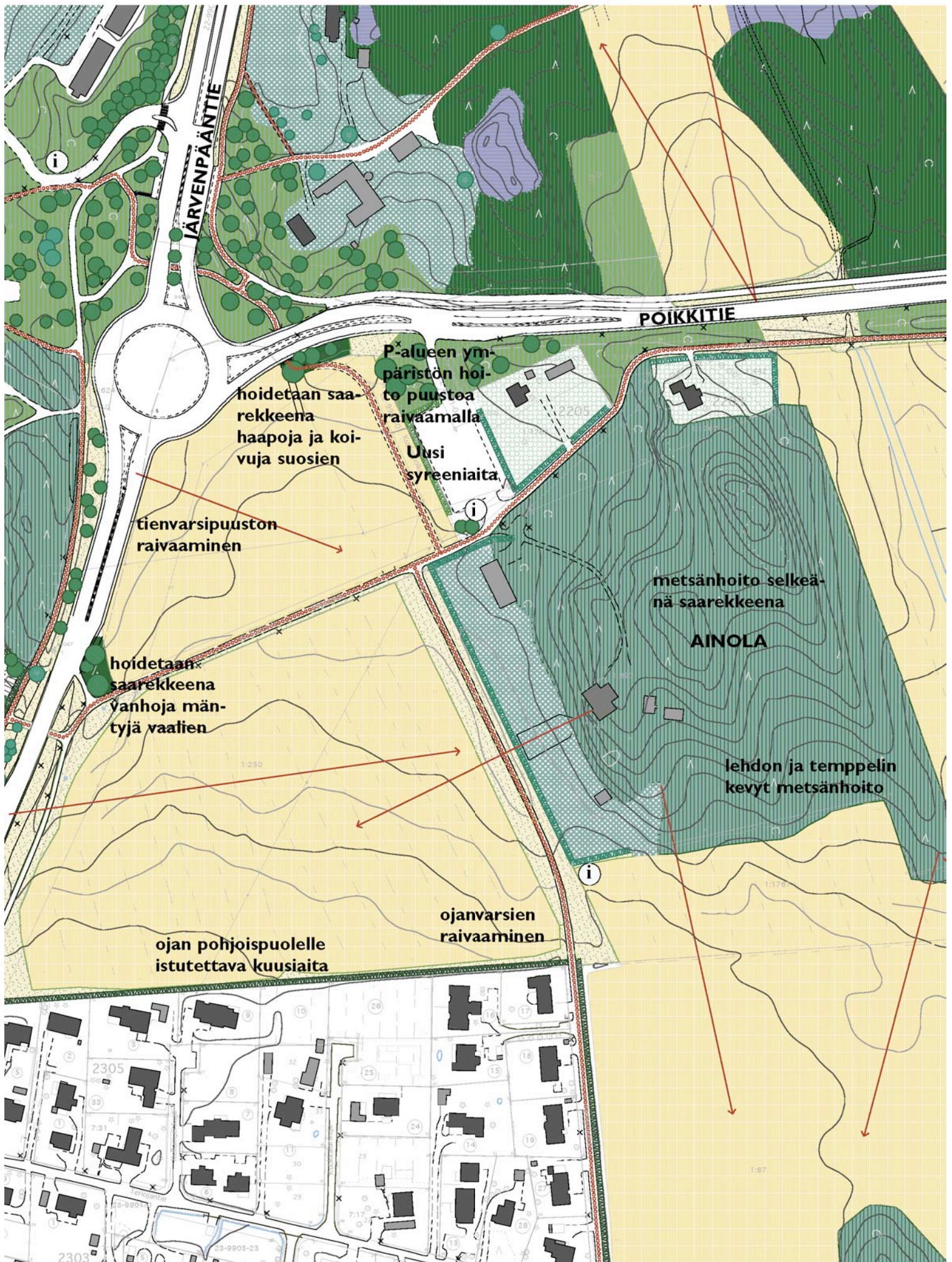


Näkymä "Temppelistä" kohti Järvenpääntietä. Sibeliuksen aikana Tuusulanjärvi näkyi tälle paikalle. "Temppelin" puusto on ollut jo Sibeliuksen aikana hyvin luonnonmukaista, ja sellaisena hän on perimätiedon mukaan sen halunnut säilyttääkin.



Näkymä Ainolaan Järvenpääntien suunnasta pellon reunasta. Aivan tien varteen on noussut puustoa, joka paikoin estää Ainolan näkymisen (vrt oikeanpuoleinen kuva, joka on otettu Seurakuntaopiston puolelta puustossa olevan aukon kohdalta).





Suunnitelmakartta. Merkintöjen selitykset ks. sivu 66.



Näkymä Ainolaan vanhalta maantieltä. Kuva Museovirasto.

Järvenpääntien ja Poikkien varren puustoa raivattiin samassa yhteydessä. Teiden varsilla olevat pienet puustosaarekkeet ja erityisesti niillä kasvavat vanhat männyt ovat maiseman merkkipuita, joita tulee vaalia. Ne osoittavat tiestön huippukohtia, ovat teiden vanhojen linjauksien merkkejä ja kuvastavat tiestön ikää.

SEURAKUNTA OPISTO

Seurakuntaopiston alue on merkittävä, eri aikakausien kulttuuriympäristöä sisältävä kokonaisuus Järvenpään kulttuurimaisemassa.

Alueella oli ollut prof. O.E.A. Hjeltin itselleen vuonna 1868 Lepola-nimiseksi kesähuvilaksi rakennuttama päärakennus, jossa hän puolisonsa Yolanda Hjeltin kanssa asui vakituisesti vuodesta 1884 lähtien. E.N. Setälä omisti alueen vuodesta 1922 lähtien. Hän muutti tilan nimen Toimelaksi ja laajensi sitä. Hänen aikanaan päärakennukseen lisättiin kivinen kirjastosiipi.

Suomen Evankelis-Luterilainen Pyhäkouluyhdistys osti tilan E.N. Setälän perikunnalta vuonna 1936. Samalla nimi muutettiin takaisin Lepolaksi. Hjelttien ajalta oleva päärakennuksen puinen osa paloi vuonna 1943, kun kylmillään olleen rakennuksen putkia lämmitettiin. Kivinen kirjastosiipi säästy, mutta valitettavasti se purettiin 1960-luvulla nykyisen toimistorakennuksen tieltä. Opiston uusi Dag Englundin ja Toivo Pellin suunnittelema päärakennus oli valmistunut vuonna 1949 Hjelttien aikaisen rajan kohdalle.



Luther-opiston päärakennus puutarhan puolelta. Rakennus ei ole vanhin päärakennus, vaan Hjeltin pojan rakennuttama. Se paloi alkuvuonna 1943.



Setälän rakennuttama vanha uimamaja on sijainnut nykyisen saunan tienoilla.



Lepolan huvila-alueella sijainneelle pikkutalolle johti tie alueen pohjoisrajaa pitkin. Tietä reunusti kuusirivi, jonka viimeiset puut on jo kaadettu.



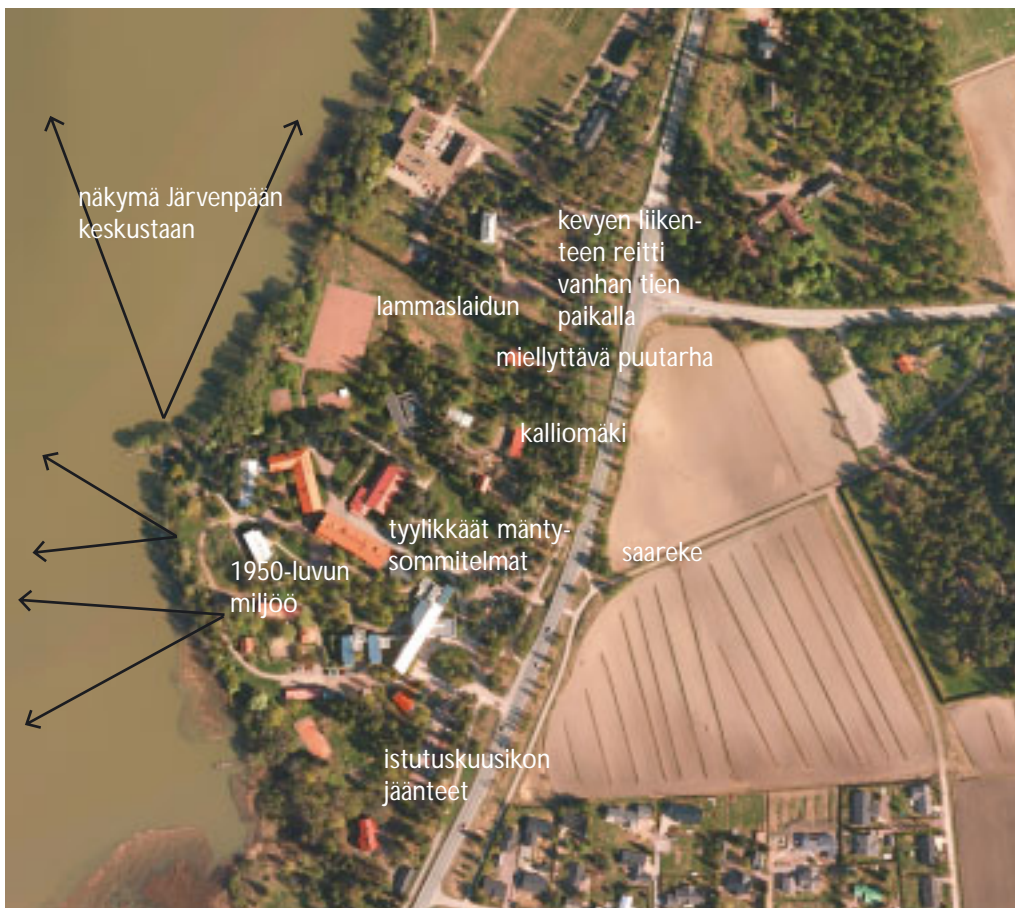
Bengt Schalinin Hjeltille laatima puutarhasuunnitelma nykykartalle sijoitettuna. Lepolan pihapiirin pohjoisraja näkyi paikalla pitkään rajan suuntaisena kuusiaitana (vrt. viereisen sivun valokuvat).



Katri Luostarisen v. 1942 seurakuntaopiston alueelle laatima yleissuunnitelma.



Ote v. 1938 ilmakuvasta. Maanmittauslaitoksen ilmakuva-arkisto.



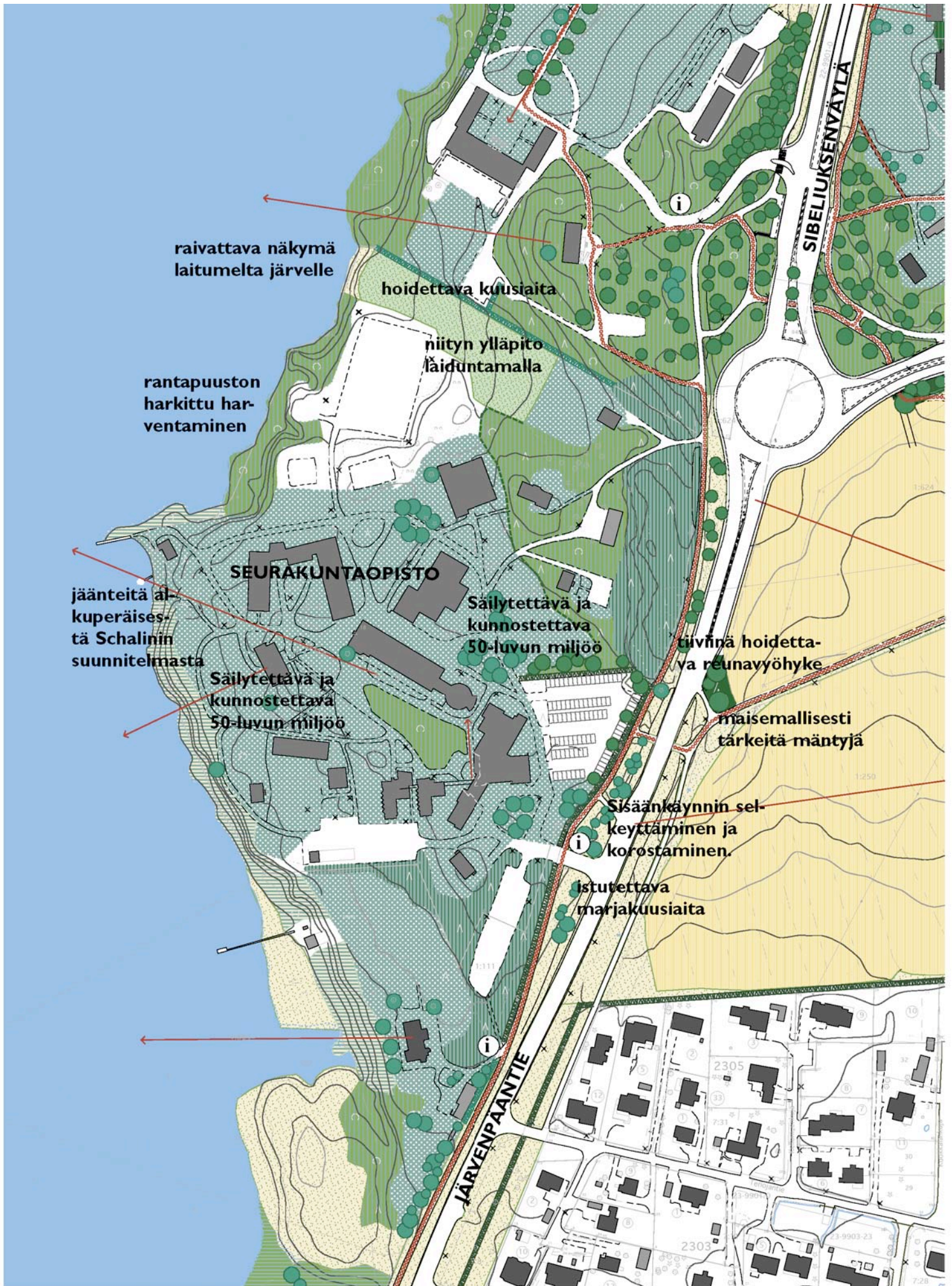
Seurakuntaopiston maiseman nykytilanne vuoden 2006 ilmakuvan mukaan.



Onni Savonlahden Suomen kirkon seurakuntaopiston alueelle laatima pihapiirustus vuodelta 1962. Huomion arvoisia ovat mm. ehdotetun urheilukentän reunoille osoitetut mäntyistutukset, joiden lopullisen paikan Savonlahti määritteli itse maastossa.



Maj-Lis Rosenbröjerin laatima Järvenpään seurakuntaopiston ympäristösuunnitelma vuodelta 1990.



Suunnitelmakartta. Merkintöjen selitykset ks. sivu 66.



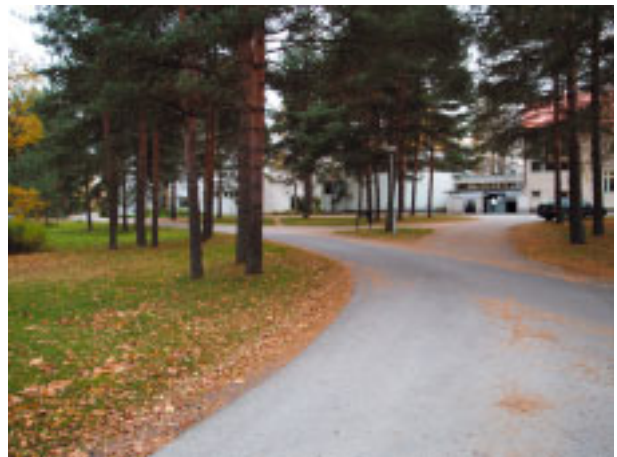
Nykyisen toimistorakennuksen ympäristössä on vanhoja omenapuita ja komea tammi, joka on ilmeisesti istutettu jo Hjeltin aikana.



Vanhan päärakennuksen ja asuintalojen välissä on Onni Savonlahden herkkää 1950-luvun miljööä.



Kirkon koulutuskeskuksen rakennuksen ympäristö on Maj-Lis Rosenbröjerin käsialaa. Pihan keskialueen koivikko on kuitenkin perinteinen piirre, jonka kaikki maisema-arkkitehdit ovat säilyttäneet.



Päärakennuksen taustan vapaamuotoiset männiköt ovat Onni Savonlahden suunnittelemia.

Hjeltin ja Setälän ajoista lähtien alueella ovat työskennelleet Suomen ykkösrivin maisema-arkkitehdit, mm. Bengt Schalin (vanhin vaihe, Lepolan puutarha), Katri Luostarinen (1940-luku), Onni Savonlahti (1950-60-luku) ja Maj-Lis Rosenbröjer (1980-luku). Heidän kätensä jälki näkyy yhä alueen eri osissa.

Toimenpiteet:

Järvenpääntien puoleisessa osassa on laajoja pysäköintialueita, jotka tekevät sisääntuloalueen ilmeestä hieman epämääräisen. Vanhan maantien varressa on aikanaan ollut kylmäkivimuuri. Muuria korvaamaan voisi sisääntulon yhteyteen istuttaa esim. leikattavan marjakuusiaidanteen, joka rajaisi pysäköintialueet ja selkeyttäisi sisääntuloalueen ilmettä. Itse ajoväylää voisi korostaa esim. luonnonkivipylväin.

Poikkien puoleisessa tontin osassa on korkeahko kalliosydäminen moreenimäki, joka toimii meluesteenä tontin sisäosan suuntaan. Järvenpääntielle suunnitellun parannuksen yhteydessä rakennettava liikenneympyrä tuo liikenteen lähemmäs tonttia, joten eristävä mäki tulee jatkossa olemaan yhä tarpeellisempi. Mäki on jatkossa syytä säilyttää muodoltaan koskemattomana, mutta kulttuurimetsäksi hoidettuna.

Sisääntuloaluetta on raivattu vuoden 2006 keväällä. Raivaukset ovat parantaneet alueen ilmettä ja myös sisääntulon liikenneturvallisuutta.

Alueen sisällä eri suunnittelijoiden luomat ympäristöt ovat arvokkaita ja niitä on syytä vaalia. Etenkin Onni Savonlahden 1950-60 -luvuilla luoma ympäristö tuntuu yksinkertaisuudessaan ja vapaamuotoisuudessaan sopivan hyvin alueen henkeen.

Vanhoissa pihapiireissä on perinteisesti kasvanut pihoja. Ne on seurakuntaopiston mailta vähitellen jouduttu kaatamaan. Rannan tuntumassa olleiden Valamon munkkien tuomien muistopihojen tilalle voitaisiin istuttaa uudet niin, että niiden maisemallinen merkitys koko alueen kauas näkyvänä kohokohtana säilyy.

Kesällä 2006 rannan tuntumaan istutettiin Yolanda Hjeltin muistoksi tuijista muodostuva lehtimaja, jollainen alueella on perimätiedon mukaan hänen aikanaan ollut. Se on järvelle avautuvine näkymineen rauhaista, hiljentymiseen mahdollistava paikka.

Seurakuntaopiston rantaa on täytetty useassa eri vaiheessa. Jyrkimpien täyttöjen muotoilu luonnonmukaisemmaksi ja umpeenkasvaneiden

rantojen aluskasvillisuuden raivaus saisi alueen avautumaan paremmin järven suuntaan. Raivaaminen on kuitenkin syytä tehdä niin, että voimakkailta, järven selkää pitkin puhaltavilta tuuilta suojaavat puut voidaan säilyttää ja tarvittaessa uusia.

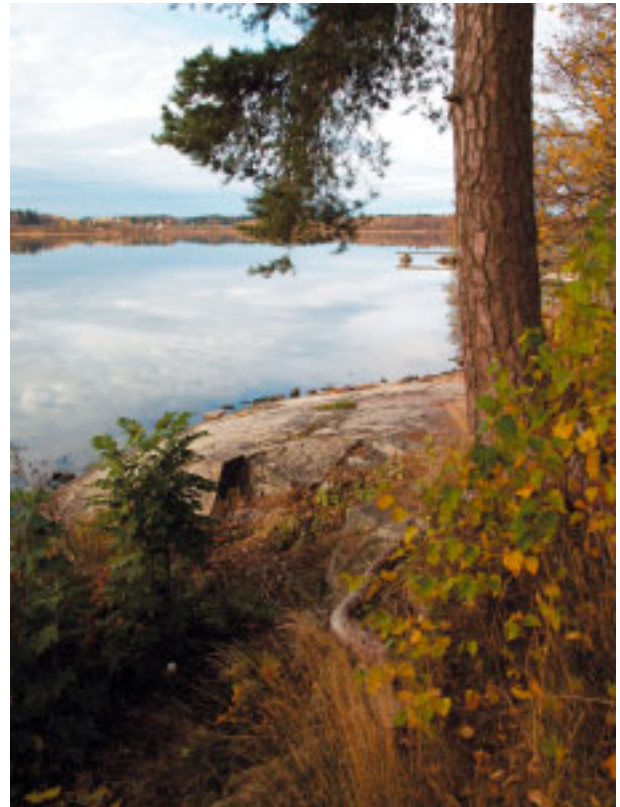
Vanhat kilpikaarnaiset männyt ovat Tuusulanjärven kalliorantojen arvopuustoa. Ne on syytä säilyttää, mutta samalla on huolehdittava uuden mäntysukupolven kasvattamisesta. Erityistä huomiota kannattaa kiinnittää mäntyjen lähellä kasvaviin koivuihin, jotka piiskaavat tulessa männyn kasvaimet irti ja puun muoto kärsii. Muidenkin puiden varjostus saa männyt karstutumaan, joten niiden poistamisesta kannattaa huolehtia ajoissa.



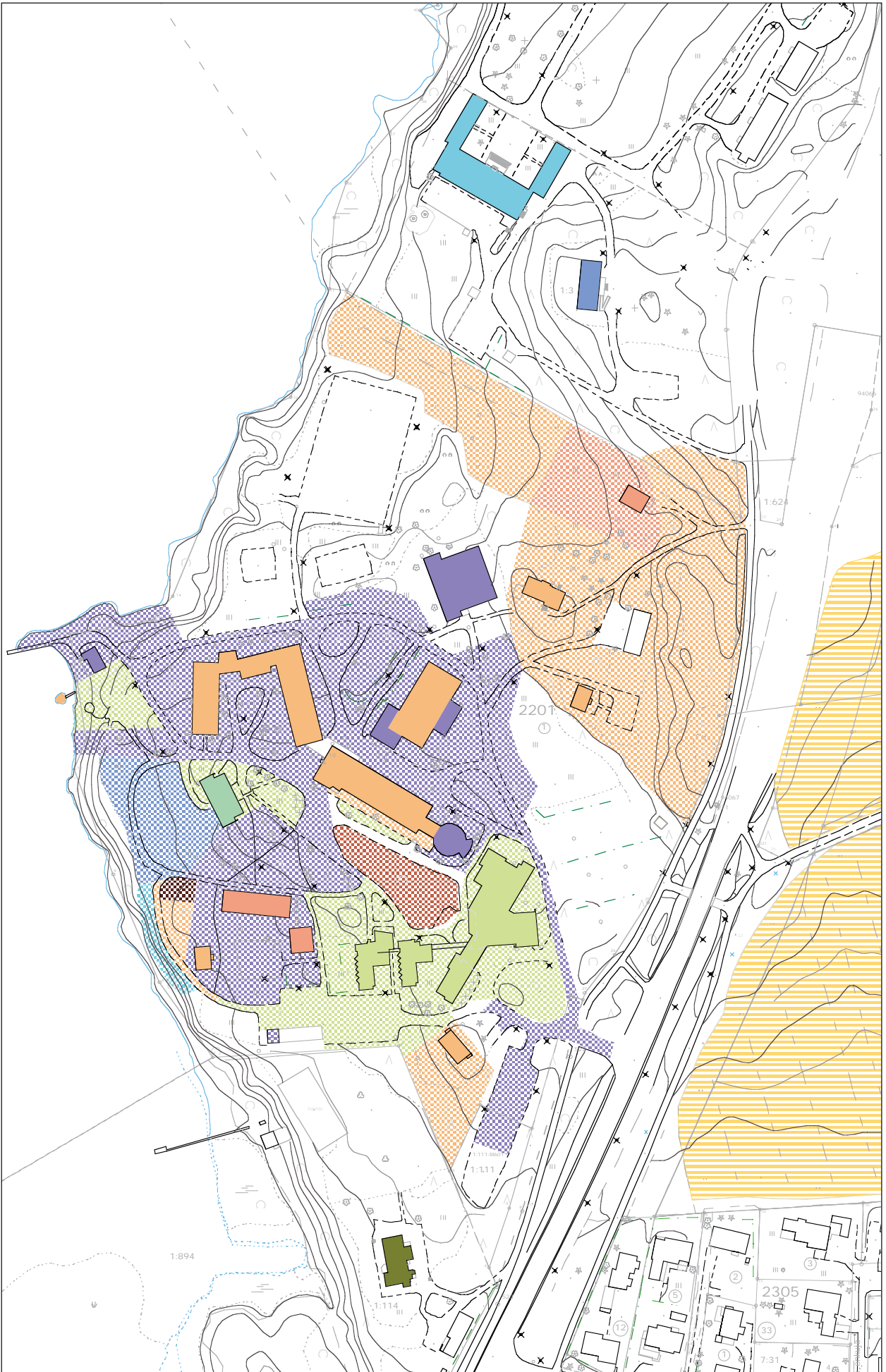
Yolanda Hjeltin muistoksi istutettu tuijamaja kesällä 2006 istutuksen jälkeisessä asussaan.



Kesälampaat hoitavat seurakuntaopiston niittyä.











Tuusulanjärven eteläosan rannoille tyypilliset kallioiset niemet ja niiden kilpikaarnamännyt ovat harvinaisempia Järvenpään savitasangoilla. Seurakuntaopiston tontilla on pieni kallioniemi, jolla kasvaa vanhoja mäntyjä.


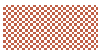








KARTTA SEURAKUNTAOPISTON LÄHIYMPÄRISTÖN VAIHEISTA

RAKENNUKSET

	1910-luku
	1920-luku
	1930-luku
	1940-luku
	1950-luku
	1960-luku
	1970-luku
	1980-luku

LÄHIYMPÄRISTÖN ARVOKOhteet

	1800-vuosisata
	1900-luku
	1920-luku, Bengt Schalin
	1930-luku, Valamon munkkien kuuset
	1940-luku, Katri Luostarinen
	1950-luku, Katri Luostarinen
	1950-60-luku, Onni Savonlahti
	1980-luku, Maj-Lis Rosenbröijer

KYRÖLÄN MALLI TILA, MÄYR YLÄ JA NOTKON KOULU

Kyrölä

Kyrölään mallitila on matalalla männikköisellä moreenimäellä. Pihapiiri on yksinkertaisen kaunis. Se on vanhan kartan mukaan ollut aiemmin kuusiaidalla rajattu, ja ennen Poikkitie rakentamista pellon reuna on ulottunut pihapiiriin lounaispuolelle. Mallitila suunniteltiin ajan ihanteiden mukaan yksinkertaiseksi sovellutukseksi suomalaisesta maalaistalosta. Valitettavasti pihapiiri ja sen rakennukset ovat viime vuosina hoidon ja käytön puutteessa rappeutuneet.

Mallitilan puutarha on sijainnut Notkon koulun puolella mäkien välisessä painanteessa. Vanha, puutarhan reunaan noudattava pihatien linja on yhä näkyvässä.

Kyrölä on suojeltu valtion omistamien rakennusten suojelusta annetun asetuksen nojalla arvokkaana kulttuuriympäristönä rakennuksineen ja lähiympäristöineen. Suojeleminen rakennus- ja suojelulain nojalla on vireillä, mutta odottaa alueella meneillään olevan arkkitehtuurikilpailun ratkaisemista.

Toimenpiteet:

Koko pihapiiri rakennuksineen, kiinteine sisustuksineen ja puutarhoineen on syytä inventoida ja kunnostaa alkuperäistä tilannetta noudattaen. Kyrölään itäpuolella oleva metsikkö on kasvanut ylitieheäksi ja kaipaa siistimisraivausta. Metsässä on komeita mäntyjä, joista yksi on rauhoitettu. Niiden turvaamiseksi ympäriltä on poistettava



Vanha ilmakuva Kyrölään alueesta. Vanha maantie kulki kauempaa ja tie Kyröläälle nousi mäen reunaan myöten luoteesta. Maanmittauslaitoksen ilmakuva-arkisto.



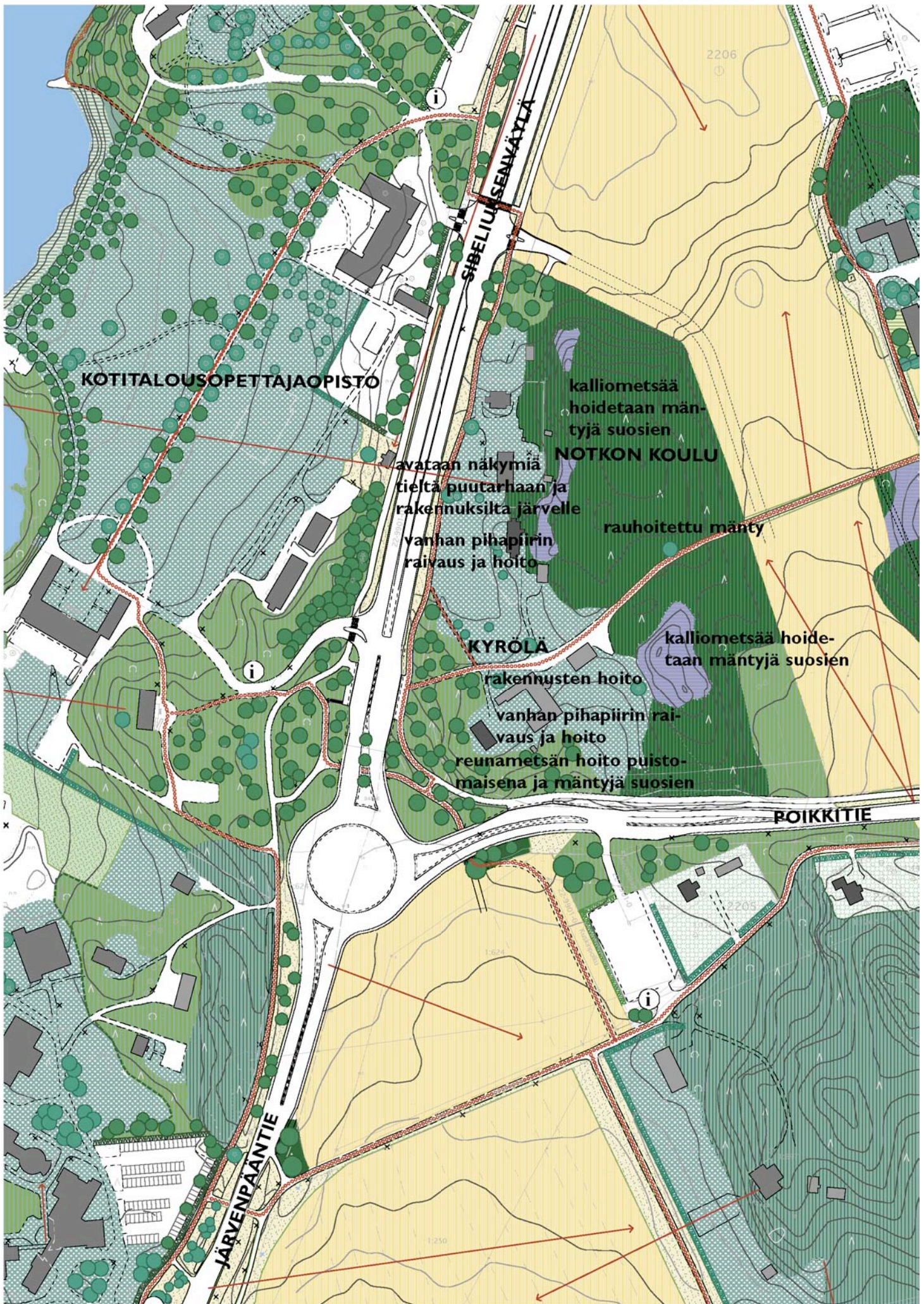
Kyrölään maisema nykyisin vuoden 2006 ilmakuvan mukaan. Nykyisen Sibeliuksenväylän paikalla olleelle pellolle on istutettu lehtikuusia. Keväisin se on valkokuokkojen peittämä.



Vanha kuva Kyrölään mallitilasta osoittaa sen muistuttaneen perinteistä, kauniisti hoidettua maalaistalon pihapiiriä.



Kyrölä vanhalta maantieltä nähtynä. Mäellä on kasvanut harva koivikko.



Suunnitelmapaketti. Merkintöjen selitykset ks. sivu 66.



Kyrölän mallitilan päärakennus.



Kyrölän navetta.



Kyrölän itäpuolella on kaunis kallio.



Kyrölän metsikössä on rauhoitettu mänty (kuvan keskellä). Kesäaikaan se peittyy lehvämassaan.



Kyrölän ohi kulkee eräs alueen kauneimpia virkistykseen soveltuvia reittejä.



Rauhoitettu mänty kevätasussaan. Ympärillä kasvavaa taimikkoa pitää raivata.



Notkon koulu oli Kotitalousopettajaopiston käytössä. Pihapiiri on ollut kauniisti hoidettu.



Keväällä lumen sulamisen jälkeen maisema on paljas. Kesällä vanhaan puutarhaan nousee villiintynyttä kasvillisuutta, joka peittää ja vähitellen rappeuttaa ympäristön.

liian lähellä kasvavat puut, etenkin koivut. Myös Poikkitien pohjoispuolinen metsän reuna on ylitteivis ja kaipaa väljennystä. Metsäkoissa kasvaa vanhoja mäntyjä, jotka ovat jäämässä lehtipuuston jalkoihin. Lehtipuita on syytä poistaa, jotta männyt eivät karsiudu oksattomiksi.

Mäyrylä ja Notko

Notkon koulu on Järvenpään vanhin koulu. Se on jo pitkään toiminut osana Kotitalousopettajaopiston ja nyttemmin Keudan kompleksia. Pihapiiriin kuuluu vanha mökki, joka on toiminut mm. Järvenpään kartanon puutarhurin asuntona.

Mäyrylä on Notkon koulun eteläpuolella. Sen vanha puutarha on Sibeliuksenväylän ja raken-

nuksen välisessä painanteessa. Puutarha pitäisi kunnostaa ja myös raja-alue Järvenpääntien suuntaan hoitaa, sillä tien varsi on pusikoitunut ja saa komean kulttuuriympäristökokonaisuuden näyttämään hoitamattomalta ja arvottomalta. Kunnostuksessa pitää ottaa huomioon myös koululta Kotitalousopettajaopiston ja järven suuntaan avautuvat näkymät.

Toimenpiteet:

Kyrölän, Notkon ja Mäyrylän puutarhan ja pihapiirin hoito osana Kotitalousopettajaopiston aluetta.

Sibeliuksenväylän varsi on alkanut pusikoitua ja vaatisi raivaamista, jotta arvoympäristö säilyisi osana kokonaisuutta.

KOTITALOUSOPETTAJA OPISTO JA AHOLA

Kotitalousopettajaopistona tunnettu, nykyinen Keski-Uudenmaan ammattikoulutusyhtymä Keuda kuuluu Järvenpään puutarhojen kärkeen sekä sijaintinsa, historiansa, maisemansa että kuntonsa puolesta. Se on ranta-alueen kulttuuriympäristökeskittymän ydinaluetta. Kotitalousopettajaopiston alue onkin osittain valtakunnallisesti merkittävää Tuusulanjärven kulttuurimaisemaa.

Opiston alueella on sijainnut Järvenpään kartano puistoineen, johon on kuulunut englantilaistyylinen osa sekä muotopuutarhoja. Vanhimmat puut oli istutettu 1700- ja 1800-lukujen vaihteessa. Bjarne Westermarck aloitti puiston suunnitelmallisen kunnostuksen vuonna 1915, teetti suunnitelman rautateiden ylipuutarhuri Nykopilla ja palkkasi puutarhurin sitä toteuttamaan.

Kartanon maiden jouduttua valtion omistuk-

seen vuonna 1925 alueelle perustettiin valtion oppilaitoksia. Kotitalousopettajaopisto aloitti toimintansa 1928. Emäntäkoulussa annettiin myös puutarhaopettajien koulutusta.

Alkuperäisen puutarhasuunnitelman on laatinut puutarha-arkkitehti Bengt Schalin vuonna 1928 hyvin taitavasti yhdistämällä kartanon vanhan vapaamuotoisen, ns. englantilaistyyllisen puistoalueen uuteen, 1920-luvun muodolliseen tyyliin. Myöhemmin mm. opiston opettajat ovat tehneet suunnitelmia. Laajat puutarhat olivat tarpeen opetuksessa. Koulun puutarhaan kuulunut hyötykasvitarha on myöhemmin yksinkertaistettu nurmipinnaksi. Omenatarha ja marjapensaita on yhä jäljellä.

Uudet rakennusvaiheet, uusimpana koulun rakenteilla oleva laajennus, on sijoitettu alueen reunaan, missä ne mahdollisimman vähän häiritsevät kokonaisuutta.



Ote vuoden 1938 ilmakuvausta Kotitalousopettajaopiston alueelta. Maanmittauslaitoksen ilmakuva-arkisto.



Kotitalousopettajaopiston maisema nykyisin v. 2006 ilmakuvaan mukaan.



Näkymä Paatelalta Järvenpään kartanon suuntaan. Paatelan edustalla on ollut pensasaidan rajaama kaareva edusta-aukio. Rakennuksen sisäpiha on rajattu kukkivin pensasistutuksin. Kulkuaukkoa reunustavat kivipaadet. Taustalla kartanon vanha englantilaistyylinen puisto kosteikkoineen ja puuryhmineen. Taka-alalla kuvan oikealla puolella näkyy 1800-luvun lopulle tyypillisiä pihtakuusi-istutuksia. Keuda on palauttamassa sommitelman pääpiirteitä.



Ilmakuva opiston puistosta ja puutarhasta sen kukoistuskaudelta. Etualalla kartanon mäki vanhoine puineen. Englantilaistyylinen puisto jatkui rantaa pitkin etelään. Kujanteen vasemmalla puolella näytepuutarha-alue.



aluskasvillisuutta rai-
vataan siten, että nä-
kymät runkojen vä-
listä järvelle säilyvät

vanhan pihapiirin rai-
vaus ja hoito avoi-
mena niittämällä

vanhojen puutarha-
kasvien vaaliminen

maen vanhaa jalo-
puustoa vaalitaan
ja uudistetaan

tienvarsipuusto
harvennetaan väl-
jiksi puuryhmiksi

rantapuustoa harven-
netaan saarekemi-
siksi ryhmiä, väleistä
näkyviä järvelle

KOTITALOUSOPETTAJAOPISTO

omenatarhaa
uudistetaan
ja täyden-
netään

pensaikon karsimi-
nen, harkittujen nä-
kymien avaaminen
runkojen välistä

puukujanne
uusitaan

vanha ulkorakennus
toimii hienona nä-
kymän päätteenä

säilytetään
satakielitiheikkönä

tiheä puusto ra-
jaamaan tietä

avataan harkit-
tuja näkymä

Aholan
metsikön
harvennus

lehtonotkelman hoito
puoliavoimena
vuokkometsänä

Toimenpiteet:

Julkisena matkailualan laitoksena paikalla olisi mahdollisuus kehittää alueesta ravitsemukseen liittyvä puutarhamatkailukohde, mikä hyödyttäisi myös muita Järvenpään elinkeinoja.

Etenkin Järvenpään vanhan kartanopuiston puusto alkaa olla iäkstä ja kaipaa uudistamista.

Koko alue tarvitsisi puistojen ja puutarhojen historian inventoinnin, jonka pohjalta voitaisiin laatia yksityiskohtaiset, eri alueiden ja elementtien arvon määrittelyyn perustuvat kunnostussuunnitelmat esim. Paatelan ympäristön palauttamisesta ja puukujanteen uudistamisesta sekä englantilaisen puiston piirteiden säilyttämisestä.



Näkymä Tuusulanjärveltä Paatelalle ennen....



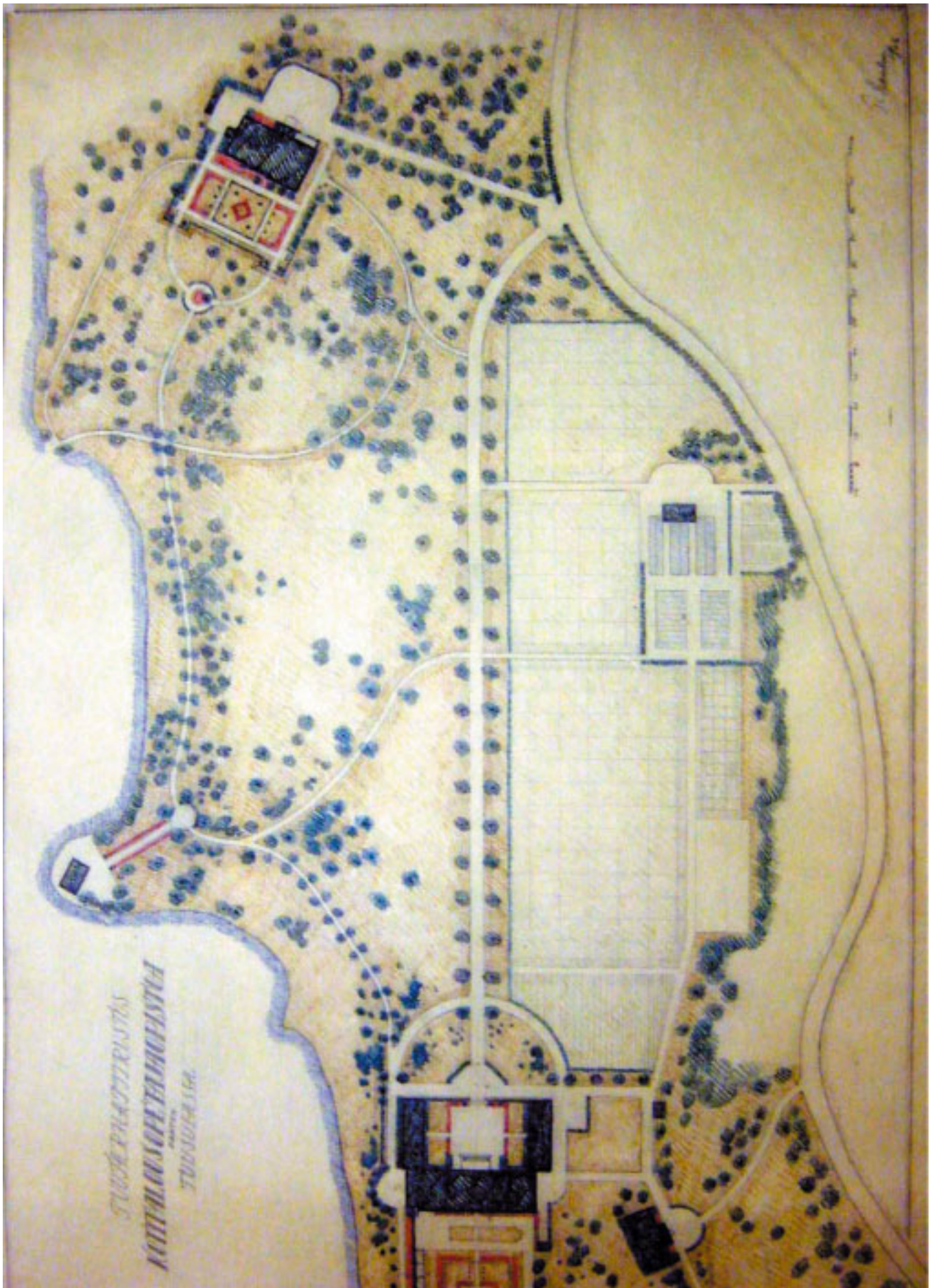
...ja nykyisin. Rantapuusto peittää rakennusryhmän lehtevänä aikana.



Kartanolle johtanut koivukujanne.



Mäen tiestöä nykyisin.



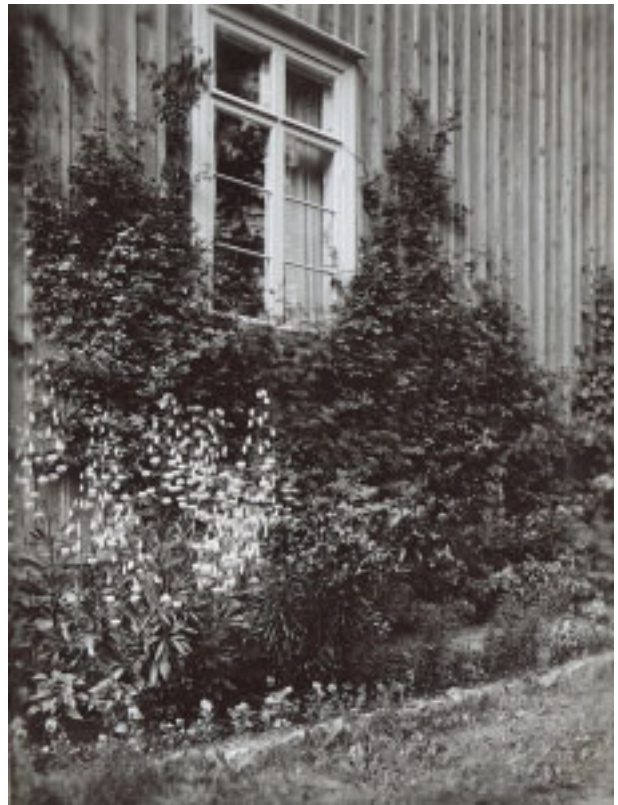
Bengt Schalinin vuonna 1928 laatima puutarhapiirustus Kotitalousopettajaopistoa varten. Ylhäällä Järvenpään kartanon vanha päärakennus, alhaalla akselin päätteenä Paatela ja sen oikealla puolella Ahola. Paatelalle johtavan akselin vasemmalla puolella on Järvenpään kartanon vanha, jo 1800-luvun puolella perustettu englantilaistyylinen puisto. Akselin oikealla puolella on kasvihuoneiden ympärille sijoittuva koulun toimintaan liittyvät näyte- ja opetuspuutarha.

Ahola

Juhani Ahon ja Venny Soldan-Brofeltin Ahola liittyy kiinteästi Kotitalousopettajaopiston miljööseen. Samaan aikaan Paatelan rakentamisen kanssa Ahola muutettiin Kotitalousopettajaopiston oppilasasuntolaksi.

Toimenpiteet:

Aholan pihapiiri on metsittynyt ja kaipaa aikaisempaa, kulturellimpaa ilmettä. Aholan ympäristön historialliset vaiheet tulisi inventoida ja uusi pihajärjestely laatia sen pohjalta.

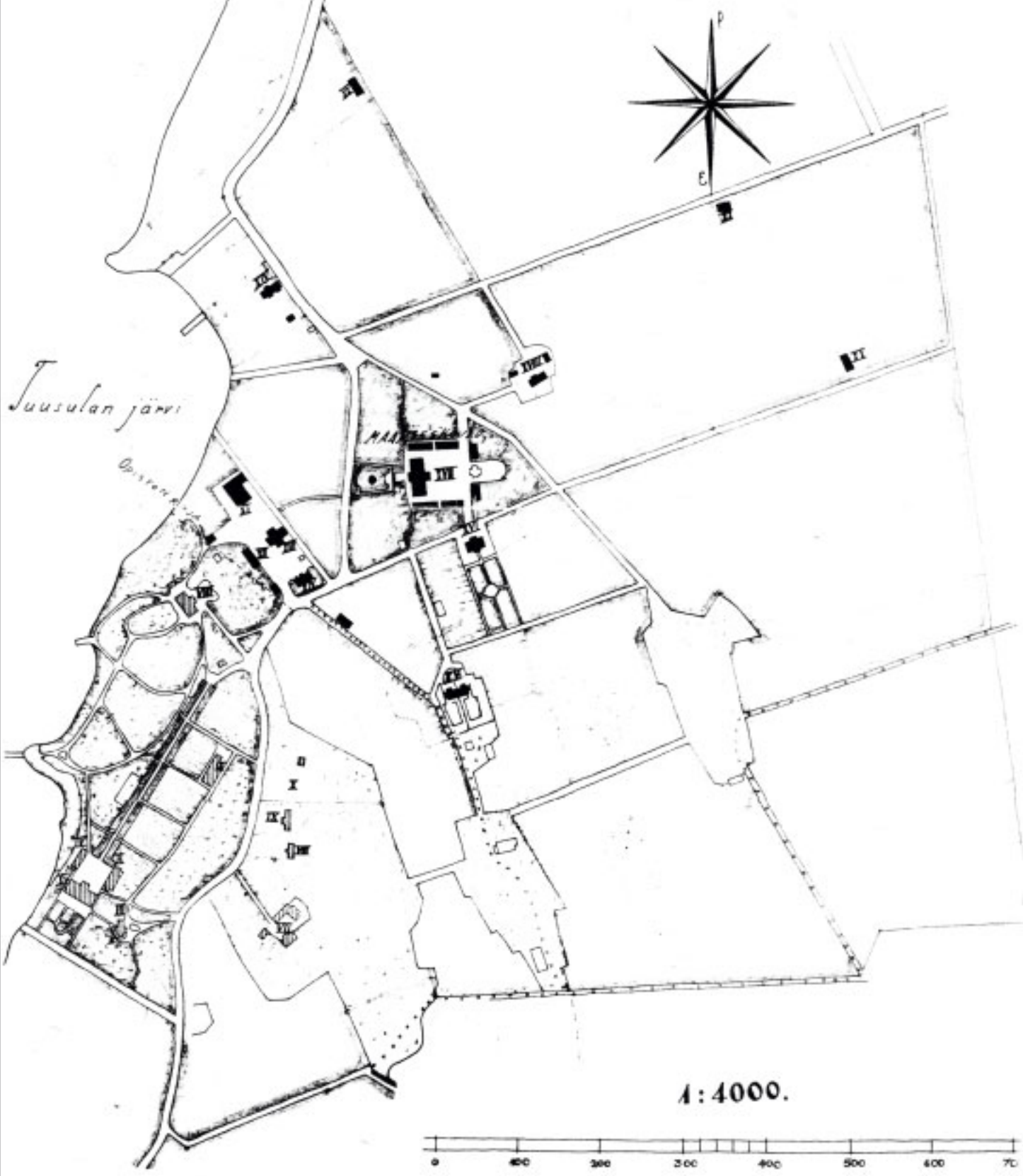


Yllä Aholan perennaloistoa opistoaikana. Lajeina ovat mm. varjoliilja, ruskolilja, tiikerinlilja, köynnösruusut ja kesäkukat.

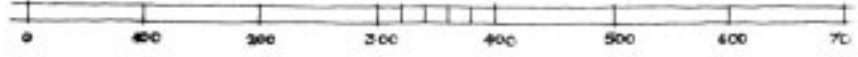
Alla Aholan portti opistoaikana. Portin muoto on vuosien aikana vaihdellut, mutta peruspiirteet ovat säilyneet samoina. Jykevien pylväiden välissä on ollut ajoportti ja lisäksi erillinen kapea kulkuportti. Aholan nykyinen portti on eri paikassa.



JÄRVENPÄÄN POUVTILA



1:4000.



- N:o I Kotitalousopettajaopisto.
 II Oppilasasuntoja, uusi.
 III - * - (Ahola).
 IV Vajarekennus.
 V Sauna ja pesutupa.
 VI Pientila.
 VII Harjoituskoulu.
 VIII Heingin asunto.
 IX Kuvajakkokoulu oppilasrakennus (Ent.koulu).
 X Käsiväline ja gustarhurin as.
 XI Eläinsuoja.
 XII Ajokaluvoja.
 XIII Lato (ent. talli).
 XIV Työväen rakennus.
 XV Opettajaasunto (2 opettajalle).
 XVI Johtajan asunto.
 XVII Naamias- ja kirjakkokoulu.
 XVIII Teletotupa ja veistopettajan asunto.
 XIX Opettajan asunto.
 XX Latoja.

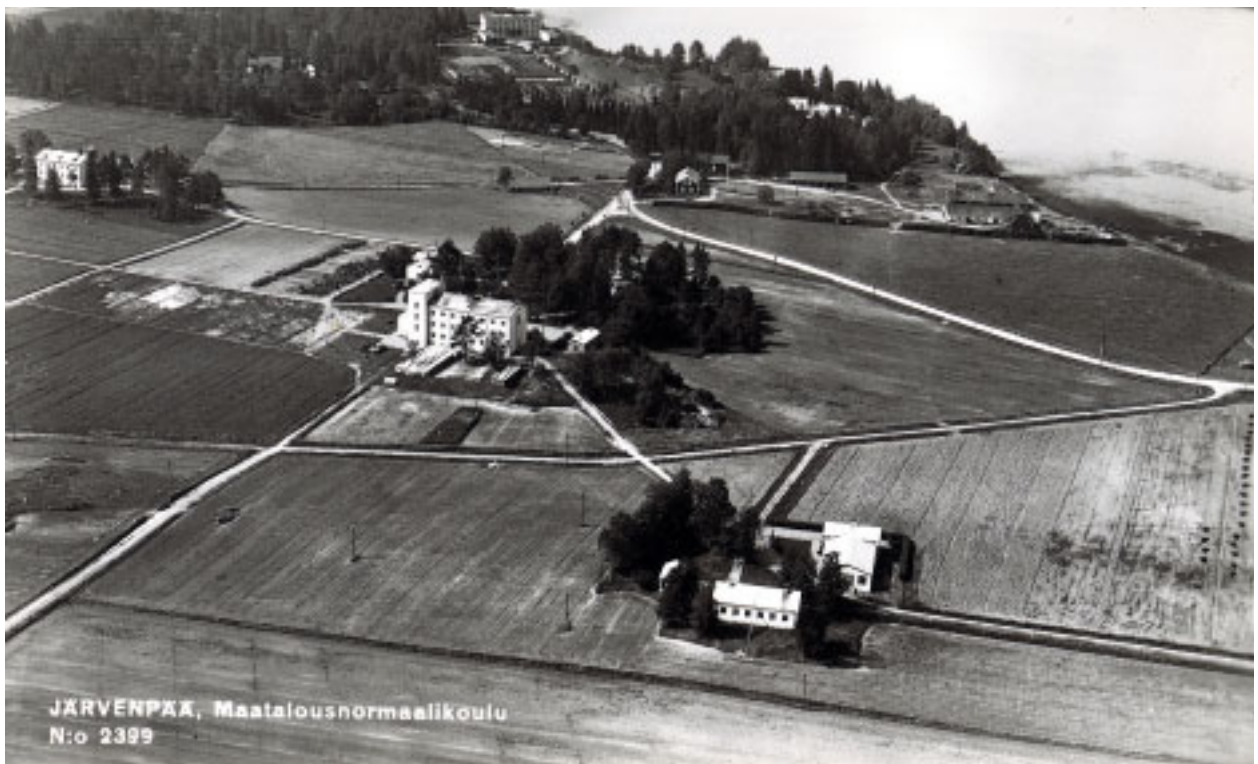


Paatelalle johtava puukujanne on kotitalousopettajaopiston puiston tärkeimpiä elementtejä.



Kotitalousopettajaopiston puutarha on ollut säännöllinen muotopuutarha. Kuvan kaarikäytävät ovat ruohottuneet, mutta perusmuoto on yhä tallella.

*Vasemmalla suunnitelmakartta vuodelta 1925 Järvenpään koulutilan alueesta, yllä karttaan liittyvä selitysosa. Alue ei ole toteutunut täysin suunnitelman mukaisesti. Kuva Museo-
virasto.*



Vanha viistokuva Maatalousnormaalikoulun alueesta, taustalla Kotitalousopettajaopisto.

MAATALOUSNORM AALIKOULU

Maatalousnormaalikoulun alue on merkittävää järvenpääläistä kulttuurimaisemaa ja osa laajempaa, radalta Tuusulanjärvelle ulottuvaa maisemakokonaisuutta. Rakennukset sijaitsevat matalilla kallio- ja moreenikumpareilla. Vanhat puutarhat ovat kumpareiden rinteillä. Mäkien metsiköt ovat etenkin viime vuosina jääneet hoidotta ja kasvaneet umpeen, kun opiston toiminta on loppunut. Myös puutarhat ovat viime vuodet olleet hyvin vähäisellä hoidolla. Suurin, päärakennukseen liittynyt puutarha on jo aiemmin muutettu pysäköintialueeksi hallinto- ja asuntolarakennusten rakentamisen yhteydessä.

Alue on suojeltu valtion omistamien rakennusten suojelusta annetun asetuksen nojalla arvokkaana kulttuuriympäristönä rakennuksineen ja lähiympäristöineen. Suojeleminen rakennussuojelulain nojalla on vireillä, mutta odottaa alueella meneillään olevan arkkitehtuurikilpailun ratkaisemista. Suojelu velvoittaa alueen hoitoon. Puutarhat on syytä inventoida sekä kokonaisuutena että yksityiskohtineen en-

nen kuin ne tuhoutuvat (mm. aidat, portit yms) ja sen jälkeen uusia soveltuvin osin.

Alueella on tätä raporttia kirjoitettaessa meneillään yleinen, kaksivaiheinen arkkitehtuurikilpailu, jonka ensimmäinen vaihe ratkeaa loppuvuonna 2006. Kilpailun lopulliset tulokset selviävät keväällä 2007.

Toimenpiteet:

Koko oppilaitoksen alue tarvitsee sekä ylläpitävää perushoitoa että kulttuuriympäristön perusparannukseen liittyvää hoitoa. Mm. alueen umpeenkasvat metsiköt kaipaavat säännöllistä raivaamista ja puutarhat rakenteineen jatkuvaa kunnossapitoa ja suurelta osin myös uudistamista.

Kilpailun tuloksista huolimatta koko opistoalueelle olisi tehtävä piha- ja puutarha-alueiden inventointi, arvon määrittely ja näiden pohjalta kunnostussuunnitelmat osa-alueittain.



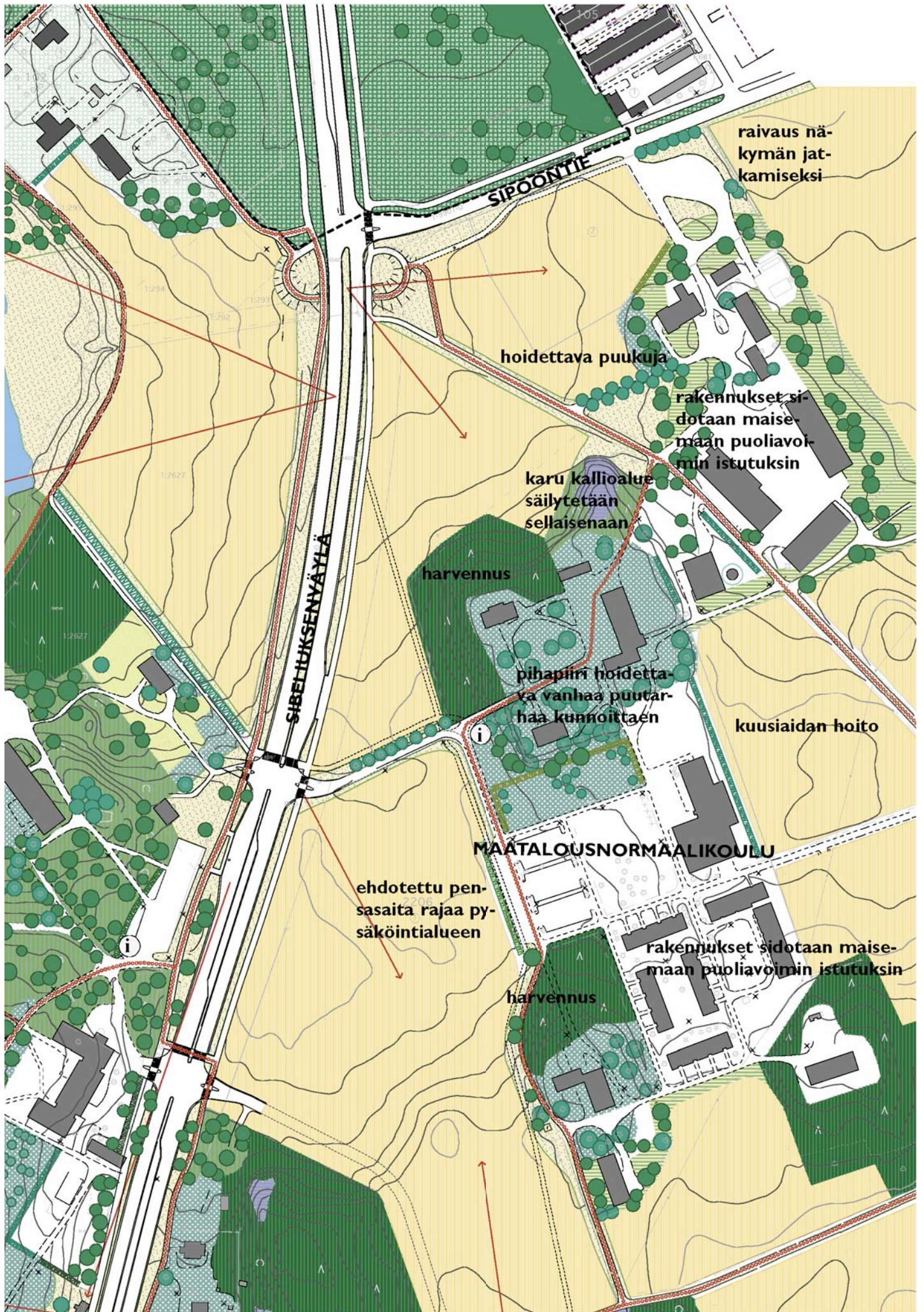
Maatalousnormaalikoulun maisema nykyisin v. 2006 ilmakuvaan mukaan.



Maatalousnormaalikoulun päärakennus alueen pohjoisosassa. Oppilaitoksen opetuspuutarhat ovat olleet laajat ja samantyyppiset kuin Kotitalousopettajaopistossa. Ympäristö on huolellisesti hoidettua viljelymaisemaa.



Ote vuoden 1938 ilmakuva Maatalousnormaalikoulun alueelta. Maanmittauslaitoksen ilmakuva-arkisto.



Suunnitelmapaketti. Merkintöjen selitykset ks. sivu 66.



Vanha viistokuva Maatalousnormaalikoulun alueesta.



Entinen karjanhoitokoulu talousrakennuksineen.



Rehtorin asunto.

JÄRVENPÄÄN KYLÄMÄKI

Tuusulanjärven rannalla sijaitsevalla Järvenpään kylän vanhalla kylätontilla asutaan yhä, vaikka sekä rakennukset että tontinmuodostus on uusiutunut. Kylätontin pohjoispuolella arvokkaalla paikalla on kaupungin vanha, käytöstä poistettu puhdistamo, jonka rakennukset ovat varikko-käytössä.

Kylätontin eteläpuolella on kaupunkirakenteen kulttuurimaisemaksi muuttava avoin pelto, jonka kautta avautuu näkymä Tuusulanjärvelle sekä kaupungista että radalta asti.

Toimenpiteet:

Peltomaisema säilytetään viljelyksessä ja avoimena. Myös ranta raivataan säännöllisesti, jotta näkymä järvelle säilyy.



Näkymä nykyisen keskustan suunnasta Tuusulanjärven rannan mäellä sijaitsevalle Järvenpään kylälle päin.



Järvenpään kylätontti etelästä tultaessa.



Näkymä Järvenpään kylältä kartanon suuntaan. Säterikattoinen rakennus on kartanon navetta. Sen yläpuolella oli pehtorin asuintalo. Päärakennuksen katon yläpuolella näkyy paikalla yhä seisovan aitan katto.



Näkymä Tuusulanjärveltä pellon yli Maatalousnormaalikoulun suuntaan.



Suunnitelmap kartta. Merkintöjen selitykset ks. sivu 66.

RANTAPUISTO LAAJENNUKSIIN

Järvenpään Rantapuisto ulottuu etelässä Tervanokan, venesataman ja Sipoontien kohdalle. Sibeliuksenväylän länsipuolella oleva alue on entiseltä puhdistamon tontilta Sipoontien risteykseen asti Y-korttelia, joka on istutettu eri lajisilla puuryhmillä. Y-tontti on jo vuosia ollut visuaalisesti osa puistoa ja tämä aiotaan vahvistaa myös kaavalla.

Sibeliuksenväylän itäpuolella on kolmiomainen Sävelpuisto, entinen pelto, jonka itäreunalle on istutettu Järvenpään kaupungin 50-vuotisjuhla-vuotena syntyneiden järvenpääläisten muistopuut, yhteensä noin 500 kpl.



Rantapuiston uudistamiseen ja perusparannukseen tähtäävä yleissuunnitelma on parhaillaan tekeillä. Suunnitelma valmistuu vuoden 2007 aikana.

Rantapuiston eteläosasta pystyy kehittämään puistoon liittyvän laajennuksen, joka toimii samalla Järvenpään eteläistä kulttuurimaisemaa kaupungin reunaan yhdistävänä vyöhykkeenä. Sibeliuksenväylä tulisi tällä osuudella olemaan puistotie.

Kolmisointu-teos on saatu lahjoituksena. Se on jo muodostunut osaksi kaupungin ja Rantapuiston identiteettiä.

Näkymä Järvenpään kylän kaakkoispuolelta vanhan maantien linjaa seuraavalta tieltä kohti Maatalousnormaalikoulun päärakennusta.



Näkymä Rantapuiston eteläosasta entisen puhdistamon suuntaan. Oikealla Sibeliuksenväylä. Puistoon on istutettu eri puulajeja yhtenäisiin ryhmiin. Eri puulajien menestyminen on avoimen, tuulisen savikkolaakson ankarissa olosuhteissa ollut vaihtelevaa.

TIE MAISE MA

Vanha Tuusulanjärven rantaa seuraava maantie on jäänyt nykyisen tien alle ja sivuun. Valitettavasti vanha tie ei ole säilynyt kokonaisuutena. Säilyneet osat toimivat uuden tien vieressä osana kevyen liikenteen väylästä, johon ne soveltuvatkin erittäin hyvin.

Vanhan ja uuden tien väliin jää paikoin laajojakin alueita, jotka ovat pusikoituneet ja metsittyneet samoin kuin Järvenpääntien penkat ja Teriojan kohdalla oleva leveä tiealuevaraus.

Tien varsi tulisi hoitaa aina niin, että se liittyy luontevasti viereiseen maisematilaan. Tietä sinänsä ei tässä tapauksessa pidä korostaa esim. puurivein.

Avoimessa laaksossa tie kulkee huomaamattomimmin, kun sen varrella ei kasva mitään, vaan tien molemmin puolin olevat laaksopellot liittyvät toisiinsa. Tällainen tilanne on esim. Teriojan eteläpuolella.

Seurakuntaopiston kohdalla tie on pienen mäen rinteessä. Mäen puolella voi kasvaa puustoa, mutta pellon puoli saa olla mahdollisimman avoin. Pellon yli avautuvat myös näkymät Ainolan suuntaan. Pusikoitunut tienvarsi voi sulkea näkymät kokonaan. Järvenpääntien itäreuna tulisi raivata avoimeksi Ainolan kohdalla. Vain alikulun kohdalla kasvavat komeimmat männyt säästetään.

Valokuva (s. 30) osoittaa, että vanhan tien varrella on ollut Ainolan näkymiä kehystävää puustoa. Kyseessä on nykyinen kevyen liikenteen väylä, jonka reunalla voi jatkossakin olla epäsäännöllisin välein kasvavia koivuja. Hitaasti liikkuessa ne kehystävät kauniisti näkymiä ja suojaavat samalla kulkijoita Järvenpääntien liikenteeltä.

Maatalousnormaalikoulun kohdalla tien varteen on jätetty siihen luonnostaan kasvaneita koivuja. Puut muodostavat jo tien suunnassa katsottuna sivulle päin peittävän seinän. Puusto tulisi harventaa niin, että jäljelle jää muutama yksittäispuu tai pieni puuryhmä. Tien suuntaiset kujanteet peittävät turhaan kauniin kulttuurimaiseman.



Näkymä Teriojan kohdalta etelään. Avoimen peltomaiseman keskellä tien luontevin, kun sen reunoilla on pelkkää niittyä.



Ainolan kohdalle noussut tienvarsipuusto näyttää ränsistyneeltä ja tiivis puusto sulkee turhaan hienot näkymät.



Vanhan maantien varrella on koivuryhmiä, joita on hoidettu. Hitaasti liikkuva ehtii tarkastella maisemaa niiden lomitse. Puut antavat myös suojaa pääntien liikenteeltä.



Järvenpään keskustarakenne vaihettuu kulttuurimaisemaksi Rantapuiston eteläpuolella. Rantavyöhyke kannattaa raivata säännöllisin välein.



Seurakuntaopistolta avautuvaa näkymää haluttaisiin hieman avartaa. Männyt ovat rantojen arvopuita, mutta poppeleista voitaisiin luopua.



Kallio-Kuninkalan pihapiirissä on tehty laajoja kunnostustöitä. Puusto rajaa väliaikaista pysäköintikenttää. Puita voitaisiin harventaa enemmänkin järvinäkymän avartamiseksi. Pysäköintikentän rajauksena voi käyttää seudulle tyypillistä leikattavaa kuusialta.

VILJELY- JA KULTTUURIMAISEMA

Peltojen säilyminen viljeltyinä turvaa kulttuurimaiseman säilymisen.

Tuusulanjärven itärannalla on enää hyvin harvoissa kohdissa viljelymaisemaa ja järvinäkymiä. Suunnittelualueella tällaisia paikkoja on Rantapuiston ja Teriojan eteläpuolella. Ne ovat kokonaisuuden kannalta merkittäviä kulttuurimaiseman jäänteitä, joita on hoidettava avoimena ja mieluiten viljelyksessä. Näillä kaupungin läheisillä "puolijulkisilla" peltoalueilla odotukset viljelymaiseman kauneudesta ovat korkealla. Tämä näkökohta pitää ottaa huomioon mm. pyöröpaalien sijoittamisessa ja korjuussa.

Rannat

Avoimen tilan rantavyöhyke on syytä pitää avoimena, jotta näkymät järvelle säilyvät. Ilmaston näkökulmasta avoin ranta päästää järveä pitkin puhaltavat tuulet sisään. Toisaalta rantavyöhykkeellä kasvava tiivis puusto ja pensasto sulkee sen tehokkaasti molempiin suuntiin, eli ylempää valuvat kylmät ilmassat eivät pääse valumaan järvelle. Ilmiö on yleisin syksyllä, jolloin järveen varastoitunut lämpö lämmittäisi myös hallaisia ilmassoja. Peltorannat olisikin syytä pitää suhteellisen avoimina.

Rannalla kasvavat yksittäispuut ja puuryhmät kehystävät näkymiä ja antavat niille syvyyssuunnassa perspektiiviä ja mittakaavaa eivätkä estä ilmassojen valumista. Koska avoimessa maisemassa kasvavat puut näkyvät kauas, on niiden ryhmittely tärkeää. Viljelyssä kulttuurimaisemassa liika säännöllisyys vaikuttaa keinotekoiselta. Puuryhmien olisi hyvä näyttää luonnostaan paikalleen kasvaneilta. Rakennetussa kulttuuriympäristössä ovat puurivit, säännölliset ryhmät ym. perustellumpia.

Rakennettujenkin alueiden rannoilla on hyvä järjestää avoimia näkymiä järvelle. Ne voivat olla kapeita näkymäsektoreita, jotka on tutkittu tarkkaan halutuista näkymäsuunnista (esim. pääarakennuksista, oleskelutiloista, päälähestymissuunnista jne). Näilläkin rannoilla perinteistä Tuusulanjärven rantamaiden arvopuustoa kuten mäntyjä ja tervaleppiä kannattaa suosia. Myös sellainen puusto, joka liittyy johonkin arvokkaaseen istutussommitelmaan tai paikan kulttuurihistoriaan on vaalimisen ja uusimisen arvoista.

Tuusulanjärven säännöstelyn vaikutuksesta syntynyt rantapalle pyrkii jatkuvasti keräämään kasvillisuutta ja kasvamaan vähitellen umpeen. Rantapalteen avoimena pitämiseen täytyykin kiinnittää huomiota erityisesti edellä mainituilla avoimilla paikoilla ja järvinäkymien yhteydessä. Maisemanhoitotoita tulisi toteuttaa keskiteytisesti laajemmalla alueella eri maanomistajien yhteistyönä esim. kaupungin ohjaamina työllisyystöinä.

Vaikka avoimet rannat ovat vähenemässä ja niiden säilyttämiseen ja hoitoon on kiinnitettävä erityistä huomiota, on rannoilla säilytettävä myös tiheikköjä linnuston ja muun elämistön suojaksi. Tällaiset sopivat etenkin rantaan asti ulottuvien metsäisten osien yhteyteen.

Ojat ja purot

Pienet avo-ajat soveltuvat maisemaan parhaiten, kun niitä ei korosteta liikaa kasvillisuudella. Pensaat ja puiden taimet onkin syytä raivata tarpeen mukaan. Joitakin yksittäisiä, kauniita maisemapuita voi säästää.

Ojan varren ruohokasvillisuus niitetään lajistosta riippuen kerran tai kaksi kesällä.

Puron tai valtaojan kulkua voi korostaa paikoitellen kasvamaan jätettävällä puustolla ja pensastolla, mitä Teriojan eteläpuolella virtaavan Räikylänojan varteen onkin ehdotettu. Luontaiset puulajit sopivat peltomaisemaan parhaiten. Yhtenäinen ja tiivis puu- ja pensasvyöhyke varjostaa liiaksi ja katkaisee maisemanäkymät. Paras vaihtoehto on kooltaan, muodoltaan ja iältään vaihteleva kasvillisuus, johon jää laajoja aukkoja.

Purojen jyrkillä luiskilla on syytä säilyttää puustoa niitä sitomassa.

Pienet kosteikot ja tulva-alueet

Pienikin vesilampare rikastaa ympäristöä. Suvirannan eteläpuolella on Tuusulanjärven kunnostuksen ja Räikylänojan suun muokkauksen yhteydessä syntynyt mielenkiintoinen kosteikko. Räikylänojan varteen voitaisiin rakentaa järvenpääntien itäpuolelle samantyyppinen laskeutusallas kuin järven luoteisrannalla Mäyräojan suulla. Se vaikuttaisi sekä järven veden laatuun että rikastuttaisi maisemaa ja luontoa.

Suoristetut valtaojat voidaan myös palauttaa mutkitteleviksi. Näin lisätään samalla uoman pituutta ja veden viipymää, pienennetään uomien kaltevuutta ja monipuolistetaan rantakasvillisuutta. Ennallistaminen lisää maiseman vaihtelevuutta ja luonnon monimuotoisuutta.



Yllä niittypientareita Ainolan edustalla.

Alla Räikylänojan uoma, jonka varrelle on ehdotettu kosteikkoa.





Kallio-Kuninkalan kohdalla rantoja on raivattu. Puustorannat ja järvinäkymät vaihtelevat kauniisti. Kuvan keskellä komea, yksittäispuuna kasvava kuusi.

Ainolan tienhaara kääntyi ennen vanhan maantien kumpereelta. Komea petäjä seisoo yhä tienhaaran merkinä. Tällaiset vanhat puut ovat usein olleet entisajan levähdyspaikkoja.



Yksittäispuut

Suunnittelualueella on sekä pihapiireissä, pelloilla, teiden varsilla että rannoilla merkittäviä, vanhoja yksittäispuita, useimmiten mäntyjä, mutta myös kuusia ja tammia. Ne ovat yksilöinä vaalimisen arvoisia, ja moniin liittyy myös kulttuurihistoriaa. Näiden puiden kasvuolosuhteisiin täytyy kiinnittää erityistä huomiota. Esim. Kyrölänmäellä oleva rauhoitettu mänty ja muut, sen lähellä kasvavat vastaavat komeat männyt ovat jäämässä alta nousevan puuston massaan. Avoimella paikalla kasvaneet puut ovat muodostaneet latvuksensa runsaan valonsaannin vuoksi leveäksi, ja juuri sen vuoksi ne ovatkin komeita. Viereen nouseva tuuhea puusto saa ne karsiutumaan ja ränsistymään. Kilpailevat puut on syytä poistaa mahdollisimman aikaisin, mutta viimeistään silloin, kun ne alkavat nousta säilyttävien puiden latvuksen tuntumaan.

Uusia merkittäviä yksittäispuita on mahdollista myös kasvattaa. Silloin kilpailevan puuston karsimisesta on huolehdittava jo alusta alkaen heti, kun sopivilla paikoilla kasvavat parhaat yksilöt on valittu, jotta niiden latvus pääsee kehittymään tasapainoiseksi.

Maatalousnormaalikoulun päärakennuksen pohjoispuolella metsän kulttuurireuna on yhä näkyvissä. Osa reunapuista on yksittäispuun luonteisia. Niiden lähiympäristöä pitää raivata.



Metsät ja niiden reunavyöhykkeet

Maatalousnormaalikoulun alueella on useita metsäisiä peltosaarekkeita, joilla on rakennusryhmiä. Saarekkeiden etelärinteillä on usein vanhoja puutarhoja ja pohjoisrinteillä pihapiirejä suojannutta metsää. Viime aikoina ne ovat ränsistyneet vähäisen hoidon vuoksi. Saarekemetisien hoidossa on otettava huomioon niiden näkyvyys avoimessa maisemassa. Ne ovat yleensä kehysmetsien ohella kulttuurimaiseman arvokkaimpia metsäalueita.

Tuusulanjärven itärannan metsäsaarekkeet olisi helppo saattaa arvoiseensa kuntoon. Ne kaipaavat siistimisraivausta. Siinä hyväkuntoisten vanhojen puiden alta poistetaan taimikko ja pensasto kuitenkin niin, että eri ikäisistä tule-

vien sukupolvien puista pidetään samalla huolta. Reunavyöhykkeen harvennuksessa suositaan parhaita, hyväkuntoisia yksittäispuita, mäntyjä ja lehtipuita sekä kukkivia ja marjovia pikkupuita kuten tuomia ja pihlajia sekä pensaita. Pohjoispuolella havupuut antavat suojaa kylmiä pohjoistuulia vastaan. Lehtipuita ja pensaita voi suosia etelä- ja länsireunoilla.

Säännöllisyyttä kannattaa kulttuurimaiseman rannoilla ja reunoilla yleensä välttää. Luonnonmukaisuuden tavoittelemisen esim. puiden etäisyydessä toisiinsa ja puulajiston valinnassa tuottaa paremman lopputuloksen.

Poikkitie varrella olevaa saarekettä raivattiin talkoissa syksyllä 2006. Saarekkeeseen jätettiin haaparyhmä ja koivuja. Tien pohjoispuolella oleva metsän reuna kannattaisi hoitaa mäntyjä suosien.



Kulttuuripolku ja virkistysreitistö

Järvenpään kulttuuripolku toimii hyvänä kevyen liikenteen yhteytenä ja matkailijoiden kävelyreittinä. Yhdessä vanhan maantien linjalla olevan kevyen liikenteen väylän kanssa se kulkee merkittävimpien kohteiden kautta ja toimii myös erinomaisena iltakävelylenkkinä. Reittiä voitaisiin jatkaa ja täydentää heti, kun Maatalousnormaalikoulun alueen maankäyttö alkaa hahmottua.

Vanhan maantien linjoja kannattaa hyödyntää Kulttuuripolun osina. Mm. Keudan lisärakennuksen tuntumassa on käytöstä pois jäänyt, umpeutuva vanhan maantien linja, joka voidaan palauttaa kevyen liikenteen väyläksi.

Kulttuuripolun ja sen kohteiden opastus kannattaa suunnitella yhtenäiseksi ja tyylikkääksi kokonaisuudeksi. Suunnitelmakartoissa on esitetty ohjeelliset opastaulujen paikat (i). Taulujen tulee olla helposti havaittavia, mutta samalla sivussa niin, että ne eivät hallitse kohteiden päänäkyviä.



Keudan lisärakennuksen kohdalla oleva vanhan maantien linja, joka otetaan taas käyttöön kevyen liikenteen väyläksi.

Ristinummentietä reunustavat Kallio-Kuninkalan kohdalla kuusiaita ja pihatammet. Tien toisellekin puolelle on kaavailtu kuusiainan istuttamista. Tuusulanjärven vanhan maantien varrella on vielä 1940-luvulla ollut vastaavia, leikattujen kuusiainojen rajaamia "tunneleita".



JATKOVAIHEET

Tuusulanjärven itäranta on Järvenpäässä niin merkittävä osa kaupungin imagoa ja kulttuurimaisemaa, että sen hyväksi kannattaa yhdistää kaikkien alueella toimivien voimavarat.

Maisemanhoitotöitä tai niihin liittyviä töitä voidaan tehdä esim. seuraavasti:

- Maiseman- ja luonnonhoitoa voi tehdä yhdessä talkoilla. Alueella voi esim. järjestää talkoiden sarjan, tehdä talkoista jokavuotisen perinteen tai osoittaa eri osa-alueita eri yhdistyksille talkookohteiksi. Kohteiksi kannattaa valita näkyviä, mutta suhteellisen pienialaisia osa-alueita.
- Kaikki alueen maanomistajat olisi saatava mukaan hoitotöihin. Erityisen hankalaksi on osoittautunut niiden alueiden hoitaminen, jotka odottelevat aktiivista käyttöä (mm. Kyrölä, Maatalousnormaalikoulu).
- Tienvarsimaiseman hoito yhteistyössä tiehallinnon ja kaupungin kesken
- Maisema, luonto ja kulttuurihistoria ovat entistä tärkeämpiä matkailun vetovoimajärjittäjiä. Niitä voidaan korostaa sekä alueen oppaissa ja opasteissa että kehittämällä Kulttuuripolkua.
- Puutarhakohteiden inventointi ja perusrantaminen yhteistyössä eri maanomistajien ja kaupungin kesken.

MAISEMANHOITOSUUNNIT ELMAKARTTOJEN MERKINNÄT



Merkittävä maiseman kehysmetsä
Hoito maisemametsänä, ei avohakkuita



Väljennettävä metsä
Säännöllinen raivaus maastokatselmuksen mukaan



Lehtomainen väljä metsä
Säännöllinen raivaus maastokatselmuksen mukaan, lehtipuita suositaan



Maiseman kannalta merkittävä saareke
Säännöllinen raivaus, yksittäispuita ja puuryhmiä suositaan



Arvokas puutarha
Puutarhan historiallinen inventointi tarpeen, hoito ja uudistaminen erillisen suunnitelman mukaan



Puutarha



Rannan suojavyöhyke
Säännöllinen raivaus puoliavoimeksi ja näkymien yhteydessä osin avoimeksi maastokatselmuksen mukaan



Maiseman puoliavoin reunavyöhyke
Yksittäispuita ja puuryhmiä suositaan, säännöllinen raivaus maastokatselmuksen mukaan



Kallioalue



Pelto



Laidun



Niitty



Niityksi raivattava alue
Säännöllinen raivaus maastokatselmuksen mukaan



Oleva/suunniteltu kuusialta



Oleva/suunniteltu lehtipensasaita



Oleva/suunniteltu yksittäispuu/puuryhmä



Puisto



Oleva kosteikko



Suunniteltu kosteikko



Kulttuurireitti



Alueelle erillinen puistosuunnitelma tekeillä

Suunnitelmapaikoissa Järvenpääntie ja Sibeliusväylä on esitetty tiehallinnon ja kaupungin uusimpien yleissuunnitelmien mukaisena.

**Sibeliuksenväylän yleissuunnitelmassa esitettyihin Poikki tien risteys-
alueen järjestelyihin liittyvä Juhani Kolehmainen lausunto**

Tielaitos ja Järvenpään kaupunki ovat laatineet yleissuunnitelman vanhan maantien linjaa seurailevalle Järvenpääntielle/Sibeliuksenväylälle. Laadittu yleissuunnitelma on esitetty lähtötietona suunnitelmakartoilla, koska se on jo saanut laajan hyväksynnän. Tiesuunnitelmassa on ratkottu monia turvallisuuden ja kevyen liikenteen sujumuuden kannalta merkittäviä ongelmia.

Tuusulanjärven itärannan maisemanhoitosuunnitelmatyöryhmän jäsen Juhani Kolehmainen haluaa tuoda omana mielipiteenään esille seuraavaa:

Kulttuuriympäristön ja maiseman säilymisen kannalta Poikkien liikenneympyrää koskeva tielaitoksen suunnitelma on epätydyttävä. Liikenneympyrä sinänsä on hyvin sijoitettu ja sopii maisemaan. Sen sijaan uusi yhteys Paatelaaan rikkoo kevyen liikenteen väylän linjauksen, joka nykyisin noudattaa hienosti vanhan maantien pohjaa Suvirannasta Aholaan asti. Vanhan historiallisen tielinjan säilyttäminen on sinänsä maisemallisesti ja kulttuuriympäristön kannalta

tärkeää. Lisäksi uusi ajoyhteys merkitsee ongelmia Aholan ympäristölle sikäli, että Aholan paikoitusalueen saavutettavuus edellyttää lisäajoyhteyden rakentamista Aholan puistoon.

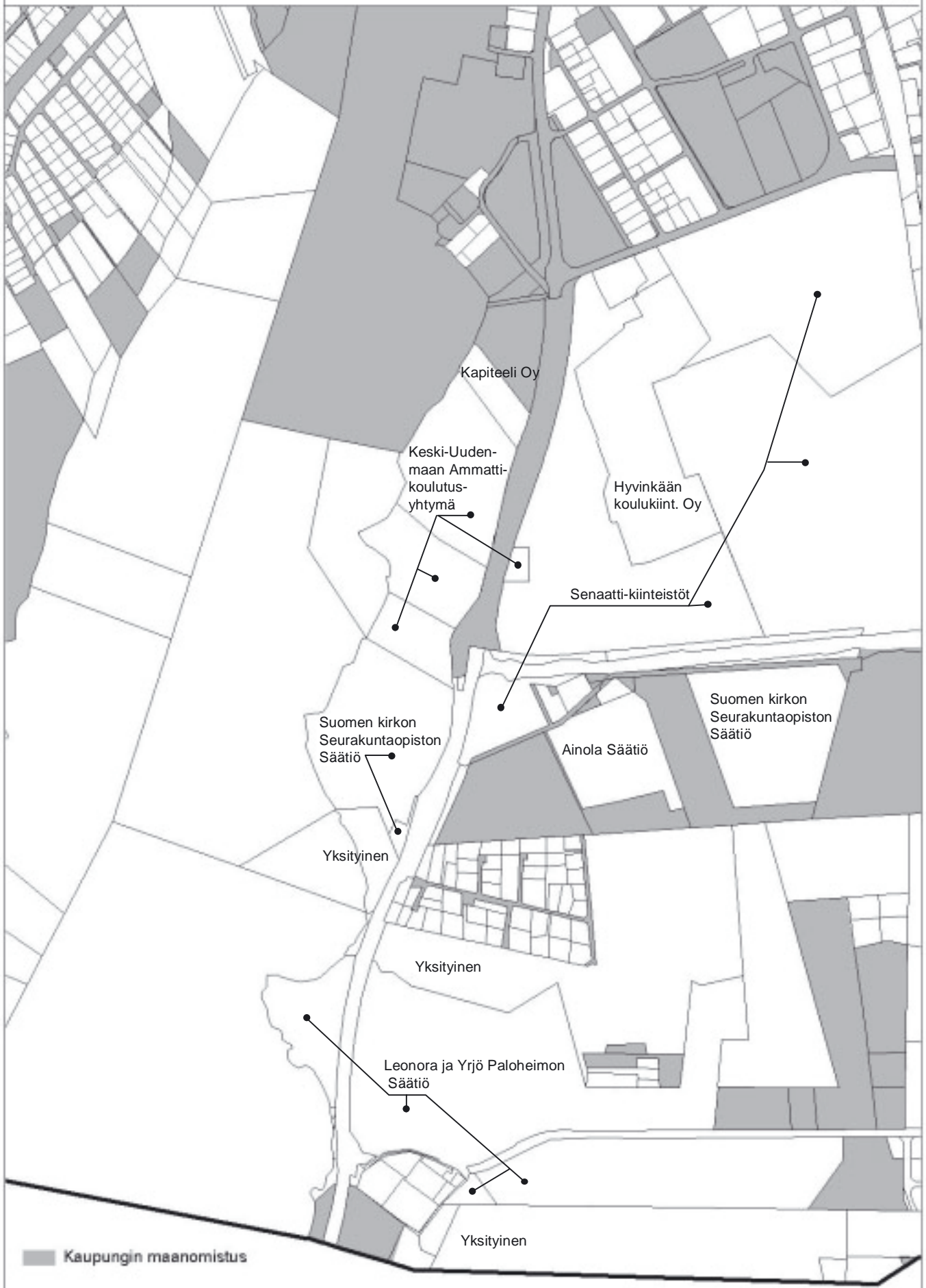
Toisaalta ajoyhteyttä Aholaan ja Paatelaan ei nykyisessä muodossa tarvita lainkaan. Sen sijaan tulisi liikenneympyrästä ottaa suora liittymä Paatelaan etelämpää Aholan takaa nykyistä pihatietä pitkin. Tämä linjaus johtaisi suoraan sekä Aholan että Paatelan pysäköintipaikoille maisemaa rikkomatta. Tieyhteys Aholan pohjoispuolitse Paatelasta linja-autopysäkille jäisi tässä vaihtoehdossa ainoastaan kevyen liikenteen väyläksi.

Ehdotettu ratkaisu olisi nykyistä suunnitelmaa yksinkertaisempi ja turvallisempi sekä todennäköisesti myös halvempi toteuttaa. Se poistaisi Sibeliuksenväylältä yhden liittymän, säilyttäisi kulttuurimaiseman lähes nykyisellään ja parantaisi sekä Aholan että Paatelan pysäköintialueiden saavutettavuutta ilman olennaista lisärakentamista.

LIITE 2

Tuusulanjärven itärannan alueen suurimmat maanomistajat sekä kaupungin maanomistus

16.1.2007



LÄHTEET

Kirjallisuus:

Järvenpään historiaa vanhoin valokuvin 1850-1952. Järvenpään kaupunginhallituksen toimikunta.1981. Järvenpää.

Järvenpään kulttuuriympäristön hoitosuunnitelma, vaihe I. Järvenpään kaupunki. Järvenpää 2001.

Järvenpään maisemaselvitys. Järvenpään kaupunki. MA-arkkitehdit. Järvenpää 2001.

Palosuo, P., Siirala, A. (toim.). Raivatkaa uudispelto. Suomen kirkon seurakuntaopiston säätiö 1946-1955. Helsinki 1957.

Tuusulan rantatie Pekka Halosen aikaan. Pieksämäki 1990.

Kartta lähteet:

Alanen, T., Kepsu, S. (toim.). Kuninkaan kartasto Suomesta 1776-1805. Suomalaisen kirjallisuuden seura. Tampere 1989.

Järvenpään kaupunkialuetta koskevat vanhat 1:2000-mittakaavaiset kartat vuosilta 1936 ja 1957. Järvenpään kaupunki.

Kansallisarkisto (v. 1697 kartta)

Maanmittauslaitoksen arkisto (1950-luvun peruskartta)

Sota-arkisto (Senaatin kartta)

Seurakuntaopiston suunnitelma-arkisto

Vanhat ilmakuvat:

Maanmittauslaitoksen ilmakehän kuva-arkisto

Vanhat valokuvat:

Museoviraston kuva-arkisto (mainittu kuvien yhteydessä)

Seurakuntaopiston kuva-arkisto (seurakuntaopiston yhteydessä esitetyt kuvat)

Kotitalousopettajaopiston kuva-arkisto (kaikki muut vanhat valokuvat)

