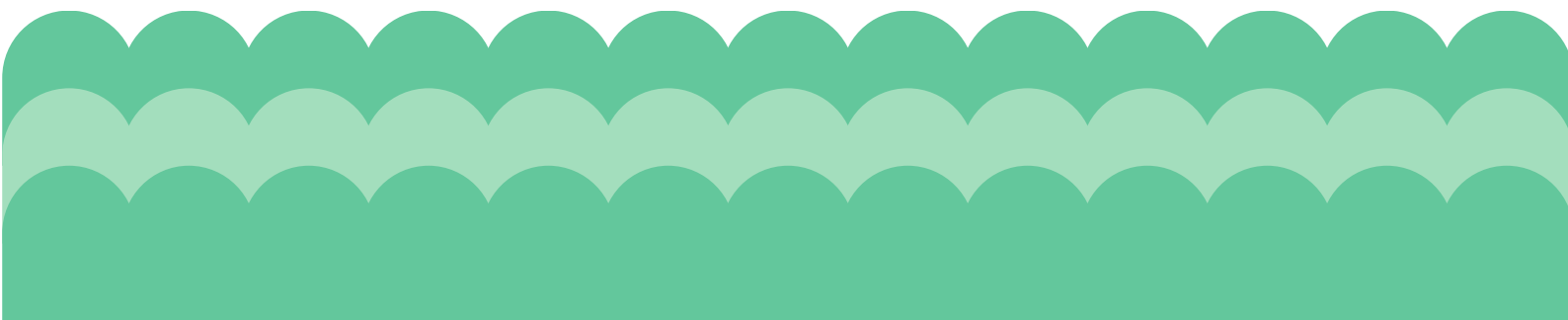




Tervetuloa yläkouluun

Lukuvuosi 2023–2024



Sisällys

1	Opetusjohtajan terveiset	3
2	Yläkouluun siirtyminen.....	3
2.1	Aikataulu	4
2.2	Ensisijainen oppilaaksi ottaminen.....	5
2.3	Erityisen tuen oppilaan opetuksen järjestäminen	6
2.4	Toissijainen oppilaaksi ottaminen.....	6
3	Opetussuunnitelma ohjaa opetusta ja koulutyötä	7
4	Painotettu opetus	8
4.1	Liikuntapainotteinen opetus	10
4.2	Musiikkipainotteinen opetus	10
4.3	Luonnontieteellis-matemaattinen painotus.....	11
4.4	Taiteidenvälinen painotus	11
5	Oppilaan oppimisen ja osaamisen arviointi	12
6	Oppilaanohjaus oppimisen tukena.....	14
7	Tuen järjestäminen ja opiskeluhoolto	14
7.1	Yhteisöllinen opiskeluhoolto	14
7.2	Kouluterveydenhuolto	15
7.3	Kuraattoripalvelut	16
7.4	Psykologipalvelut	16
8	Poissaolot ja niihin puuttuminen	17
9	Kouluruokailu	18
10	Koulukuljetus	18
11	Yhteystiedot ja koulut	19

1 Opetusjohtajan terveiset

Tervehdys sinulle!

Ensi syksynä seitsemälle luokalle siirtyessäsi tulet kokemaan uudenlaista vastuuta ja vapautta. Tulevana lukuvuotena huomaat, että pääset ottamaan vastuuta omasta oppimisestasi, löytämään vahvuuksiasi sekä asettamaan itse tavoitteita opiskelulle ja oppimiselle. Seitsemäs vuosiluokka onkin merkittävä etappi kohti yksilöksi kasvamista.

Tulevina vuosina pääset tekemään enemmän valintoja, saat opiskella erilaisissa vaihtuvissa ryhmissä ja opit toimimaan myös itsenäisemmin koulun henkilöstön sinua tukiessa. Joudut myös kantamaan vastuuta omista valinnoistasi. Toivon, että teet hyviä valintoja, jotka kantavat ja kannustavat sinua läpi opintojen aikuisuuteen saakka ja miksi ei vielä pidemmällekin. Pyri löytämään oppimisen ilo ja pidä huoli itsestäsi sekä ystävistäsi ja nauti koulukavereiden seurasta!

Seitsemännelle luokalle siirryttäessä vanhempien tuki on edelleen korvaamaton. Yhdessä sovitut vapaa-ajan ja koulunkäynnin vapaudet ja rajat tuovat turvallisuutta sekä sinun että vanhempien elämään. Vaikka kasvatkin koko ajan ja huolehdit yhä enemmän omista asioistasi, on vanhemmilla edelleen merkittävä vastuu sinusta. On tärkeää, että vanhempasi ovat tietoisia koulunkäynnistäsi ja kavereistasi, jotta he pystyvät kannustamaan ja tukemaan sinua.

Parasta mahdollista tulevaisuutta sinulle toivottaen
Arja Korhonen, opetusjohtaja, Järvenpään kaupunki

2 Yläkouluun siirtyminen

Yläkouluun siirryttäessä oppilaan vastuu omasta opiskelustaan kasvaa. Tehtävät laajenevat ja monipuolistuvat sekä vaativat entistä enemmän työskentelyä myös oppituntien jälkeen. On tärkeää, että kodeissa seurataan ja tuetaan yläkouluun siirtymistä. Oppilaan päivittäinen työaika pitenee. Oppilaan kouluviikon pituus on oppilaan ainevalintojen mukaan vähintään 29 tuntia.

Uusia oppiaineita ovat terveystieto, biologia, maantieto, fysiikka, kemia, kotitalous ja oppilaanohjaus.

LUOKANVALVOJA JA AINEENOPETTAJA Yläkoulussa on aineenopettajajärjestelmä, jolloin lähes jokaisessa oppiaineessa on eri opettaja. Jokaisella luokalla on luokanvalvoja, joka seuraa luokansa oppilaiden koulunkäyntiin liittyviä asioita ja pitää yhteyttä huoltajiin. Yleensä luokanvalvoja opettaa jotakin oppiainetta luokansa oppilaille ja tapaa luokkaansa myös luokanvalvojan tunneilla.

OPPILAANOIJAAJAT Kaikissa kouluissa toimii oppilaanohjaajia, jotka pitävät oppilaanohjauksen tunnit ja antavat henkilökohtaista ohjausta. Ohjauksella tuetaan oppilaiden koulutyön sujumista. Tavoitteena on, että oppilas osaisi tehdä hänelle sopivia koulutusta ja uravalintaa koskevia ratkaisuja. Oppilaanohjausta toteutetaan yhteistyössä koulun muun henkilöstön ja huoltajien kanssa.

WILMA

Huoltajan ja oppilaan Järvenpään Wilma-tunnukset toimivat edelleen lapsen siirryttyä yläkouluun. Uudet oppilaat saavat Wilma-tunnukset koulu alettua.

Lisätietoja huoltajatunnusten itsenäisestä luomisesta. <https://www.jarvenpaa.fi/opetus-ja-kasvatus/perusopetus/wilma>

2.1 Aikataulu

Yläkoulupaikka vahvistetaan ja muuhun kouluun tai painotettuun opetukseen **haetaan Wilman kautta 13.11.-26.11.2023.**

Wilman lomakkeella huoltaja ilmoittaa oppilaan 7.luokalle sekä tarkistaa ja täydentää oppilaan tietoja. Lomakkeella ilmoitetaan oppilaan halukkuus ja sitova hakujärjestys painotettuun opetukseen. Kaikki oppilaat tulee ilmoittaa kouluun annettuna hakuaikana.

Huoltaja voi ilmoittaa ennakkoon oppilaan osoitteen muuttumisesta ilmoittautumisen yhteydessä. Tällöin oppilaalle osoitetaan lähikoulu uuden osoitteen perusteella, mutta päätös tehdään ehdollisena. Päätös tulee voimaan vain siinä tapauksessa, että ilmoitettu osoite on voimassa 1.8.2024. Mikäli osoite ei näy väestörekisterijärjestelmässä ko. päivänä, oppilaalle osoitetaan koulupaikka olemassa olevan osoitteen mukaisesti.

Koulupaikan osoittamista kokevat **päätökset julkaistaan 5.3.2024 Wilmassa**, kohdassa *Hakemukset ja päätökset*.

2.2 Ensisijainen oppilaaksi ottaminen

Järvenpään kaupungin perusopetuksen oppilaaksi ottamisen periaatteiden mukaan oppilaalle osoitetaan koulupaikka 7.luokalle siirryttäessä. (Opetus- ja kasvatustaloutakunta 2.2.2021 § 5)

Järvenpään kaupungin koulut muodostavat yhden oppilaaksiottoalueen. Pääsääntöisesti lähikoulu osoitetaan oppilaan väestörekisterissä olevan osoitteen mukaan lähimmästä koulusta. Lähikoulupaikka voidaan osoittaa myös muusta kuin oppilaan asuinosoitetta lähimpänä olevasta koulusta, opetusryhmien muodostamiseksi tasapuolisesti ja tarkoituksenmukaisesti.

Lähikoulun osoittaminen tapahtuu seuraavassa etusijajärjestyksessä:

Perusopetusryhmien laskennan perusteluokkakoko on 25 oppilasta.

Opetusryhmä on asetuksen mukaisesti enintään 20 oppilasta silloin, kun ryhmään sijoitetaan pidennetyn oppivelvollisuuden oppilas.

Terveydentila tai muu oppilashuollollinen syy

Ensin osoitetaan lähikoulu sellaiselle oppilaalle, jolla on terveydentilaan liittyvä tai muu erityinen syy, joka tulee huomioida koulua osoittaessa. Tässä tarkoitettu syy on sellainen, jolla on suoranainen vaikutus siihen, millainen koulu oppilaalle soveltuu. Huoltajan tulee toimittaa lääkärin- tai asiantuntijalausunto ennen lähikoulun osoittamista.

Muulla erityisellä syyllä tarkoitetaan oppilaan tarvetta sellaiseen erityiseen tukeen tai erityisopetukseen, jonka järjestämisedellytykset on huomioitava lähikoulua osoittaessa. Huoltajan tulee toimittaa erityiset syyt osoittava asiakirja ennen lähikoulun osoittamista.

Koulumatka

Toisena oppilaille osoitetaan lähikoulu siten, että koulumatkasta tulee oppilaan ikä ja kehitystaso huomioiden mahdollisimman turvallinen ja lyhyt. Lähikouluksi voidaan osoittaa muukin kuin oppilaan asuinpaikkaa fyysisesti lähinnä oleva koulu.

Sisarusperiaate

Kolmantena osoitetaan nuoremmalle samassa osoitteessa asuvalle sisarukselle sama lähikoulu, jossa vanhempi sisarus on oppilaana päätöksentekohetkellä, jos huoltaja niin haluaa ja laskennallisesti opetusryhmissä on tilaa. Sisarusperustetta ei kuitenkaan sovelleta, jos huoltaja ei sitä halua tai vanhempi sisarus on päätöksentekohetkellä kyseisen koulun ylimmällä luokalla, painotetussa opetuksessa, toissijaisena oppilaana, valmistavan opetuksen ryhmässä tai erityisluokalla. (Opetus- ja kasvatustalukunta 2.2.2021 § 5)

2.3 Erityisen tuen oppilaan opetuksen järjestäminen

Erityinen tuki muodostuu erityisopetuksesta ja muusta oppilaan tarvitsemasta tuesta. Erityistä tukea saavan oppilaan opetus voidaan järjestää omassa lähikoulussaan tai kaupungin yhteisillä erityisluokilla. Kasvun ja oppimisen tuen päällikkö tekee päätöksen erityisen tuen oppilaan opetuksen järjestämispaiikasta 6-luokan keväällä laaditun pedagogisen selvityksen perusteella.

2.4 Toissijainen oppilaaksi ottaminen

Toissijaisesta oppilaaksiotosta puhutaan silloin, kun huoltaja hakee lapselle oppilaspaikkaa muusta kuin tälle osoitetusta lähikoulusta (perusopetuslaki 28 §).

Toissijaisen koulupaikan haku tapahtuu Wilmassa ajalla 5.3.2024-19.3.2024.

Toissijaisia hakijoita voidaan ottaa vain, jos koulussa on vapaita oppilaspaikkoja. Perusopetusryhmän laskennallisen koon ollessa 25 tai enemmän, toissijaista oppilaaksiottamista ei tehdä, vaan oppilaalle tehdään kielteinen päätös. Toissijaisten hakijoiden hakemukset käsitellään erikseen ilmoitetun aikataulun mukaisesti.

Toissijainen koulu ei ole perusopetuslain määrittämä lähikoulu eli huoltaja vastaa mahdollisista koulumatkojen järjestämisestä ja matkakustannuksista. Poikkeuksena voidaan huomioda ne oppilaat, joille syntyisi myös lähikouluun oikeus koulumatkaetuuteen, eivätkä aiheutuvat kustannukset ylitä koulumatkakustannuksia ensisijaiseen lähikouluun.

Oppilaan nuoremmalle sisarukselle ei ole sisarusperusteeseen liittyvää oikeutta päästä samaan kouluun.

Toissijaisen haun kautta oppilas otetaan vapaaksi jääneille oppilaspaikoille seuraavassa etusijajärjestyksessä:

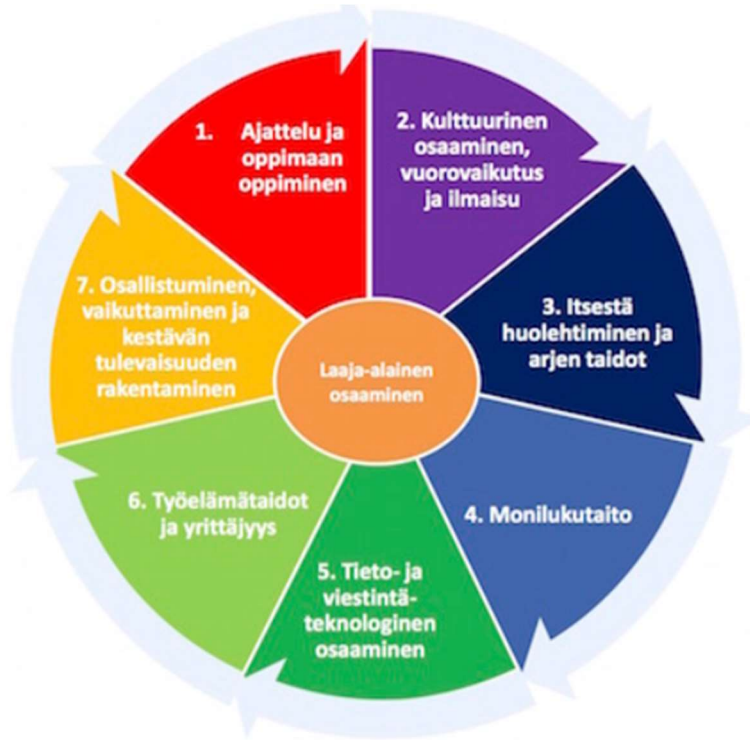
- 1. Oppilas asuu Järvenpäässä*
- 2. Oppilaalla on asiantuntijan lausunto terveydentilasta tai muusta oppilas-huollollisesta seikasta, joka tulee huomioida koulua osoitettaessa. Syyn täytyy suoranaisesti vaikuttaa siihen, mikä koulu oppilaalle soveltuu*
- 3. Koulun lähialueelta pois muuttanut oppilas, joka asuu edelleen Järvenpäässä, mutta haluaa jatkaa nykyisessä koulussaan (kohta 1.4.)*
- 4. Sisarusperuste kuten kohdassa 1.1.*
- 5. Koulumatka*

Jokaisen kriteerin kohdalla käytetään tarvittaessa lisäksi arvontaa, mikäli kyseisen kriteerin perusteella kouluun olisi tulossa enemmän oppilaita kuin kouluun mahtuu. (Opetus- ja kasvatustalokunta 2.2.2021 § 5)

3 Opetussuunnitelma ohjaa opetusta ja koulutyötä

Opetussuunnitelman tehtävänä on tukea ja ohjata opetusta ja päivittäistä koulutyötä. Opetussuunnitelma edistää yhtenäisen perusopetuksen yhdenvertaista toteutumista kaikilla kouluilla. Järvenpään kaupungin perusopetuksen opetussuunnitelmassa on täsmennetty valtakunnallisia opetuksen ja kasvatuksen tavoitteita ja oppiaineiden keskeisiä tavoitteita ja sisältöjä. Järvenpään kaupungin perusopetuksen opetussuunnitelmaan voi tutustua e-perusteissa osoitteessa: <https://eperusteet.opintopolku.fi/#/fi/opetussuunnitelma/20659/perusopetus%2Ftiedot/tiedot>

Kaikilla kouluilla opiskellaan oppiaineiden lisäksi opetussuunnitelman mukaista laaja-alaista osaamista. Laaja-alaisella osaamisella tarkoitetaan tietojen, taitojen, arvojen, asenteiden ja taidon muodostamaa kokonaisuutta. Osaaminen tarkoittaa myös kykyä käyttää tietoja ja taitoja tilanteen edellyttämällä tavalla. Ihmisenä kasvamisen, opiskelu, työnteko sekä kansalaisena toimiminen nyt ja tulevaisuudessa edellyttävät tiedon- ja taidonalat ylittävää ja yhdistävää osaamista. Laaja-alaista osaamista opetetaan osana kaikkia oppiaineita. Laaja-alaisen osaamisen osa-alueet ovat:



Tuntijakoon voi tutusta seuraavasta linkistä: <https://eperusteet.opintopolku.fi/#/fi/opetussuunnitelma/20659/perusopetus%2Ftiedot/tekstikappale/38779>

4 Painotettu opetus

Painotettuun opetukseen haetaan sähköisesti Wilma-järjestelmässä:

- Kirjautu Wilmaan selaimen kautta (ei sovellus) -> Lomakkeet -> **Ilmoittautuminen 7.lk ja painotettuun opetukseen** -> lomakkeella kohta **Haku painotettuun opetukseen**.
- **Hakuaika 13.11.-26.11.2023.**

Painotetun opetuksen mukaan opiskelevan oppilaan opinnot koostuvat

- **7.luokalla 0,5 vuosiviikkotunnin laajuisesta painotuksen mukaisesta kurssista Musiikin ja liikunnan painotus 0,5 vvt taito- ja taideaineen valinnainen Luma ja taiteiden välinen painotus ylimääräinen 0,5 vvt muusta valinnaisuudesta**

- 8. luokalla 2 vvt laajuisesta painotuksen mukaisesta valinnaisenaimeen kurssista
- 9. luokalla 2 vvt laajuisesta painotuksen mukaisesta valinnaisenaimeen kurssista

Painotettu opetus arvioidaan 7.luokan osalta Hyväksyty/Hylätty ja 8. ja 9.luokan osalta numeroarvosanalla.

Painotetun opetuksen jälkeen oppilaalle jää yläkoulussa valittavaksi

- 8.luokalla yksi 2vvt ja 0,5vvt taito- ja taideaineen valinnainen sekä 1vvt muu valinnainen
- 9. luokalla yksi 2vvt taito- ja taideaineen valinnainen sekä 1 vvt muu valinnainen.

Painotetun opetuksen oppilaaksioton periaatteet:

Painotettua opetusta järjestetään vuosiluokilla 7 – 9. Painotettavat aineet ovat taidevälinen, musiikki ja liikunta sekä matemaattis- luonnontieteelliset aineet.

*Painotettuun opetukseen haetaan 6. luokalla. Kuhunkin painotettuun opetukseen otetaan **enintään 25 oppilasta**. Mikäli hakijoita on alle 18, painotettua opetusta ei aloiteta. Mikäli hakijoita on enemmän kuin oppilaspaikkoja tai koulu katsoo soveltuvuuskokeet muuten tarpeelliseksi, järjestetään soveltuvuuskokeet oppilasvalintoja varten.*

Oppilaspaikat ovat tarkoitettu ensisijaisesti järvenpäläisille oppilaille. Opetukseen valitulla ei ole oikeutettu koulumatkaetuuteen. Poikkeuksena huomioidaan ne oppilaat, joille syntyisi koulumatkaetus myös lähikouluun, eivätkä aiheutuvat kustannukset ylitä koulumatkakustannuksia ensisijaiseen lähikouluun.

Opetukseen valitun oppilaan nuoremalla sisaruksella ei ole sisarusperusteeseen liittyvää oikeutta päästä samaan kouluun.

Painotetun opetuksen oppilaat sijoitetaan opetusryhmiin pedagogisesti tarkoituksenmukaisella tavalla.

Varasijalle valitseminen

Jos painotettuun opetukseen on valintakriteerit täyttäviä hakijoita enemmän kuin oppilaspaikkoja, otetaan valintakriteerin täyttävät hakijat varasijoille valintakriteerien mukaisessa järjestyksessä.

Jos oppilaspaikkoja vapautuu ennen lukuvuoden alkua, kutsutaan vapautuneelle oppilaspaikalle varasijalle valittu hakija varasijalistan mukaisessa järjestyksessä. (Opetus- ja kasvatuslautakunta 2.2.2021 § 5)

4.1 Liikuntapainotteinen opetus

Järvenpään yläkouluissa avautuu kussakin koulussa 25 oppilaspaikkaa haettavaksi syksyllä 2024 alkavalle 7.luokan liikuntapainotteiseen opetukseen. Yhteensä 100 oppilaspaikkaa. Mikäli hakijoita on enemmän kuin oppilaspaikkoja tai koulu katsoo soveltuvuuskokeet muuten tarpeelliseksi, järjestetään **soveltuvuuskokeet 23.1. ja 24.1.2024** keskitetysti. Koulu voi sijoittaa painotuksen oppilaat opetusryhmiin pedagogisesti tarkoituksenmukaisella tavalla.

Tarvittaessa pisteytämme oppilaat järjestykseen:

Pääsykokeen perusteella (yhteensä 48p.)

Urhean valtakunnallinen soveltuvuuskoe (<https://www.soveltuvuuskoe.fi/>)

Painotetussa opetuksessa liikutaan monipuolisesti ja opetuksen painopisteitä suunnitellaan myös oppilaita osallistaen. Toiminnan ensisijainen tavoite on vahvistaa oppilaiden liikunnallista ja terveellistä elämäntapaa. Pääteemoja ovat monipuoliset liikuntataidot, terveelliseen elämäntapaan kasvattaminen ja liikunnan innostuksen vahvistaminen. Painotuksessa oppilasta tuetaan urheilijana/liikkujana kasvamisessa korostaen monipuolisia liikuntataitoja.

4.2 Musiikkipainotteinen opetus

Kartanon koulussa avautuu 25 oppilaspaikkaa haettavaksi syksyllä 2024 alkavalle 7.luokan musiikinpainotteiseen opetukseen. Mikäli hakijoita on enemmän kuin oppilaspaikkoja tai koulu katsoo soveltuvuus kokeet muuten tarpeelliseksi, järjestetään **soveltuvuuskokeet viikolla 4 ja 5.** Koulu voi sijoittaa painotuksen oppilaat opetusryhmiin pedagogisesti tarkoituksen mukaisella tavalla.

Musiikkipainotteisen opetuksen keskeisiin sisältöihin kuuluu laulamista, äänenhuoltoa, soittoa vaihtelevissa kokoonpanoissa, esiintymisiä, monipuolista musiikin kuunteluohjelmistoa sekä eri vuosiluokilla yhteisiä projekteja. Opetusta suunnataan ryhmälle sopivin painotuksin huomioiden myös yksittäisen oppilaan henkilökohtaiset kyvyt. Tavoitteena on luoda

työskentelyilmapiiri, jossa jokaisella oppilaalla on mahdollisuus kehittää musiikillisia vahvuuksiin ja tutustua uudenlaisiin työskentelytapoihin.

4.3 Luonnontieteellis-matemaattinen painotus

Kinnarin ja Koivusaaren kouluissa avautuu 25 oppilaspaikkaa haettavaksi syksyllä 2024 alkavalle 7.luokan LUMA-painotteiseen opetukseen. Yhteensä 50 oppilaspaikkaa. Painotuksessa yhdistyvät biologian, maantiedon, matematiikan, fysiikan ja kemian oppiaineet. Mikäli hakijoita on enemmän kuin oppilaspaikkoja tai koulu katsoo soveltuvuus kokeet muuten tarpeelliseksi, järjestetään **soveltuvuuskokeet viikolla 4 ja 5**. Koulu voi sijoittaa painotuksen oppilaat opetusryhmiin pedagogisesti tarkoituksen mukaisella tavalla.

Oppilaat valitaan painotusluokalle hakemuksen ja pääsykokeen perusteella. Hakemuksessa painotetaan kiinnostusta LUMA-aineiden opiskeluun ja pääsykokeessa mitataan LUMA-aineiden perusosaamista alakoulun opetussuunnitelman sisältöjen mukaan.

Luonnontieteellis-matemaattisen (LUMA) painotteisen opetus mahdollistaa syvemmän perehtymisen fysiikkaan, kemiaan, biologiaan, maantietoon ja matematiikkaan. LUMA-aineissa syvennetään osaamista sekä edetään laajempiin ja vaativampiin aiheisiin. Luokkatyöskentelyssä opiskellaan teoriaa ja tehdään käytännön töitä. Painotus sisältää aihepiirien syventämistä, tutkimuksen tekoa, kokeellisia töitä, projekteja, vaativampia laboratoriotöitä ja ongelmaratkaisutaitojen kehittämistä. Opetuksessa järjestetään enemmän maasto- ja opintoretkeä aihealueisiin sopiviin kohteisiin. Lisäksi mahdollisuuksien mukaan harjoitellaan ja vahvistetaan tietoteknistä osaamista sekä tutustutaan robotiikkaan. Tietokoneita käytetään joustavasti mm. verkkosivujen avulla opiskeltaessa, tiedonhankintatehtävissä sekä loppuraporttien työstämisessä. Tavoitteena on itsenäinen ja tutkiva työskentely. Kurssilla kiinnitetään huomiota ympäristöongelmiin ja niiden vaikutuksiin sekä Suomessa että globaalilla tasolla. Kurssiin voi kuulua myös painotukseen sopivien teemapäivien järjestämistä.

4.4 Taiteidenvälinen painotus

Järvenpään Yhteiskoulussa avautuu 25 oppilaspaikkaa haettavaksi syksyllä 2024 alkavalle 7.luokan taiteidenvälisen painotteiseen opetukseen. Painotuksessa yhdistyvät kuvataiteen,

musiikin sekä äidinkielen ja kirjallisuuden oppiaineet. Mikäli hakijoita on enemmän kuin oppilaspaikkoja tai koulu katsoo soveltuvuus kokeet muuten tarpeelliseksi, järjestetään **soveltuvuuskokeet viikolla 4 ja 5**. Koulu voi sijoittaa painotuksen oppilaat opetusryhmiin pedagogisesti tarkoituksen mukaisella tavalla.

Oppilaat valitaan taiteidenväliseen painotukseen hakemusten ja tarvittaessa soveltuvuushaastattelun perusteella. Hakemuksessa kartoitetaan oppilaan kiinnostusta taiteidenvälisiin opintoihin. Jos hakijoita on enemmän kuin oppilaspaikkoja, järjestetään soveltuvuuskokeet oppilasvalintoja varten. Soveltuvuushaastattelussa mitataan opiskeluvalmiuksia sekä ryhmätyöskentelytaitoja. Kaikki taiteidenvälisissä opinnoissa tarvittavat taidot opiskellaan osana opetussuunnitelmaa, joten painotukseen hakeutuminen ei edellytä oppilaan omaa vapaa-ajan taideharrastusta (esim. kuvataidekoulu tai jonkin tietyn soittimen soittotaito).

Taiteidenvälisen painotuksen opetussisältöjä ovat mm. sanataide, kaunokirjallisuuden käsittely eri tavoin, kuvallinen viestintä, video- ja elokuvailmaisuus, kamerakynäteknikka, kuvien tulkinta ja taiteentuntemus, kuvataiteen menetelmät ja ilmaisutavat, draama- ja improvisointiharjoitukset, mediataidot sekä musiikillinen ilmaisu ja musiikin tekeminen. Painotetuissa opinnoissa valmistetaan eri taiteenlajeja yhdisteleviä teoksia sekä tehdään mahdollisuuksien mukaan erilaisia vierailuja (mm. näyttelyt, konsertit ja kirjailijavierailut). Oppilaiden toiveet sekä omakohtainen taiteellinen ja viestinnällinen kehittyminen kartoitetaan opintojen alussa ja huomioidaan opiskelutöitä suunniteltaessa ja toteutettaessa. Lisäksi harjoitellaan ja vahvistetaan tietoteknistä osaamista. Tietoteknisiä laitteita käytetään monipuolisesti mm. tiedonhankintatehtävissä sekä omissa tuottavissa projekteissa. Tavoitteena on tutkiva työskentely sekä oppimaan oppiminen.

5 Oppilaan oppimisen ja osaamisen arviointi

Oppilaan oppimisen ja osaamisen arvioinnin tehtävänä on ohjata ja kannustaa opiskelua, kehittää oppilaiden itsearvioinnin taitoja sekä määrittää, missä määrin oppilas on saavuttanut oppiaineiden tavoitteet. Arviointi kohdistuu oppimiseen, osaamiseen, työskentelyyn ja käyttäytymiseen. Arvioinnissa noudatetaan opetussuunnitelman perusteiden periaatteita. Opettaja huolehtii, että oppilaalla ja hänen huoltajallaan on riittävästi tietoa opiskelun tavoitteista sekä miten hänen oppimistaan ja osaamistaan arvioidaan. Opettaja antaa lukuvuoden aikana tietoa

oppilaan opintojen edistymisestä, työskentelystä ja käyttäytymisestä. Opettajan antaman monipuolisen arvioinnin lisäksi oppilailla on aktiivinen rooli oman oppimisensa suunnittelussa ja arvioinnissa itsearvioinnin ja vertaisarvioinnin kautta.

Arvioinnissa noudatetaan seuraavia periaatteita jokaisella vuosiluokalla:

- Arviointi on yhdenvertaista
- Arviointi edellyttää avoimuutta, yhteistyötä ja osallisuutta
- Arviointi on suunnitelmallista ja johdonmukaista
- Arviointi on monipuolista
- Arviointi perustuu tavoitteisiin ja kriteereihin
- Arvioinnissa otetaan huomioon oppilaiden ikäkaus ja edellytykset

Oppimiskeskustelut ovat osa arviointiyhteistyötä oppilaiden ja huoltajien kanssa. Luokanvalvoja käy vuosittain valvontaluokkansa oppilaiden ja heidän huoltajiensa kanssa oppimiskeskustelun. Keskustelujen perustana ovat kunkin vuosiluokan tavoitteet sekä oppilaan kehittämisskohteet ja vahvuudet. Keskustelussa oppilaalle ja hänen huoltajalleen annetaan tietoa oppilaan opinnoissa edistymisestä, työskentelystä ja käyttäytymisestä. 9. vuosiluokalla painopisteenä on oppilaan vahvuudet ja kehittämiskohteet sekä erityisesti omat tavoitteet päättöarviointia ja jatko-opintoihin hakeutumista varten.

Väliarviointi annetaan syyslukukauden päättyessä.

Lukuvuosiarviointi Kevätlukukauden päätteeksi oppilaille annetaan numeerinen lukuvuositoistus.

Päättöarvioinnin tehtävänä on määrittää, kuinka hyvin ja missä määrin oppilas on saavuttanut oppiaineille asetetut tavoitteet perusopetuksen päättyessä. Päättöarvioinnissa annettava numeroarvosana tai sanallinen arvio kuvaa oppilaan osaamisen tasoa suhteessa kunkin oppiaineen oppimäärän tavoitteisiin ja päättöarvioinnin kriteereihin. 9. vuosiluokan päätteeksi annettavan perusopetuksen päättöarvioinnin tarkoituksena on antaa vertailukelpoista tietoa jatko-opintoja varten, jotta oppilaat olisivat samanarvoisessa asemassa riippumatta siitä, missä koulussa he ovat peruskoulun suorittaneet.

6 Oppilaanohjaus oppimisen tukena

Oppilaanohjauksen tehtävänä yläkoulussa on auttaa oppilaita kehittämään opiskeluvalmiuksiin ja vuorovaikutustaitojaan. Oppilaanohjaus on erillinen oppiaine, ja siihen kuuluvat oppilaanohjaajan pitämä henkilökohtainen ohjaus, pienryhmäohjaus, oppitunnit ja tutustumisjaksot työelämään (TET). Ohjauksen tavoitteena on tukea oppilaita tekemään omaa elämäänsä, kuten opiskelua, valinnaisaineita, jatko-opintoja sekä tulevaisuutta, koskevia päätöksiä ja valintoja. Ohjauksen avulla oppilaat oppivat tiedostamaan mahdollisuutensa vaikuttaa itse oman elämänsä suunnitteluun ja päätöksentekoon. Oppilaalla on myös oikeus saada tarvittaessa tehostettua henkilökohtaista oppilaanohjausta, jota annetaan 8. ja 9. vuosiluokalla. Tehostetussa henkilökohtaisessa ohjauksessa painopisteenä on oppilaan jatko-opintovalmiuksien kehittämisen sekä oppilaan tukeminen jatko-opintoja koskevassa päätöksenteossa.

7 Tuen järjestäminen ja opiskeluhoolto

7.1 Yhteisöllinen opiskeluhoolto

Opiskeluhoolto on jaettu yhteisölliseen opiskeluhooltoon ja yksilökohtaiseen opiskeluhooltoon. Yksilökohtainen opiskeluhoollolla tarkoitetaan yksittäisen oppilaan opiskeluhoiltoa, jota ovat kouluterveydenhoolto, kuraattori ja psykologipalvelut. Yksilökohtaisesta opiskeluhoollosta vastaa Keski-Uudenmaan hyvinvointialue.

Yhteisöllinen opiskeluhoolto on tärkeä osa toimintayksikön kulttuuria. Yhteisöllisen opiskeluhoillon tavoitteena on edistää opiskelijoiden oppimista, terveyttä, hyvinvointia, osallisuutta ja ongelmien ennaltaehkäisyä. Yhteisöllinen opiskeluhoolto on osa oppimisen yksiköiden toimintakulttuuria ja opiskeluhyvinvointityötä. Sen avulla lisätään opiskelijoiden oppimista, hyvinvointia, terveyttä, sosiaalista vastuullisuutta, vuorovaikutusta ja osallisuutta sekä opiskeluympäristön terveellisyyttä, turvallisuutta ja esteettömyyttä. Kaikkien opiskelijoiden kanssa työskentelevien on tehtävissään edistettävä opiskelijoiden ja oppilaitosyhteisön hyvinvointia sekä

kotien ja oppilaitoksen välistä yhteistyötä.



Kuva: THL, Yhteisöllinen opiskeluhoito, *Yhteisöllisen opiskeluhoitotyön sisältöalueita*. (<https://thl.fi/fi/web/lapset-nuoret-ja-perheet/sote-palvelut/opiskeluhoito/yhteisollinen-opiskeluhoito>)

7.2 Kouluterveydenhuolto

Kouluterveydenhuollon tavoitteena on tukea koulu yhteisön ja yksittäisen oppilaan hyvinvointia, terveellisyttä ja turvallisuutta. Kouluterveydenhuolto on lakisääteistä, ennaltaehkäisevää maksutonta perusterveydenhuollon palvelua. Keski-Uudenmaan hyvinvointialue toteuttaa kouluterveydenhuollon palvelut. Lisätietoja: <https://www.keusote.fi/palveluhakemisto/kouluterveydenhuolto/>

Kouluterveydenhuoltoon kuuluu vuosittain tehtävät terveystarkastukset, terveysneuvonta sekä äkillisten sairauksien ja tapaturmien hoito. Lisäksi kouluterveydenhoitaja osallistuu

koulukohtaisiin opiskeluhoitoryhmiin sekä tarvittaessa oppilaskohtaisen moniammatillisen asiantuntijaryhmän kokoontumiseen.

Laaja terveystarkastus tehdään yläkoulussa vuosiluokalla 8. Siihen sisältyy terveydenhoitajan ja lääkärin tapaaminen, yhdessä oppilaan ja huoltajan kanssa. Tarkastuksissa selvitetään koko perheen hyvinvointia. Opettaja voi osallistua antamalla selvityksen oman arvion mukaan laajaan terveystarkastukseen. Opettajan tulee toimittaa arvionsa hyvissä ajoin terveydenhoitajalle. Tätä ennen hän on hyväksyttänyt sen oppilaalla ja huoltajilla, jotka ovat allekirjoituksellaan hyväksyneet arvion. Terveystarkastaja antaa luokkayhteenvetodokumentin tiedoksi opettajalle. Luokkayhteenvetodokumentit käsitellään yhteisöllisessä opiskeluhoitoryhmässä. (<https://www.keusote.fi/palveluhakemisto/kouluterveydenhuolto>)

7.3 Kuraattoripalvelut

Kuraattori on koulun sosiaalialan asiantuntija. Kuraattori osallistuu koulun yhteisöllisen opiskeluhoitotyön suunnitteluun, toteuttamiseen ja kehittämiseen. Kuraattori on osa koulun opiskeluhoitotyötä. Yksilökohtaisessa opiskeluhoitotyössä kuraattoriin voi olla yhteydessä, jos on huolta koulunkäynnistä, ihmissuhteista, vapaa-aikaan liittyvistä asioista, päihteidenkäytöstä, jaksamisesta, mielialasta tai kriisitilanteissa.

Kuraattoripalvelut toteuttaa Keski-Uudenmaan Hyvinvointialue. Lisätietoja: <https://www.keusote.fi/palveluhakemisto/opiskeluhoitotyon-kuraattoripalvelut/>

7.4 Psykologipalvelut

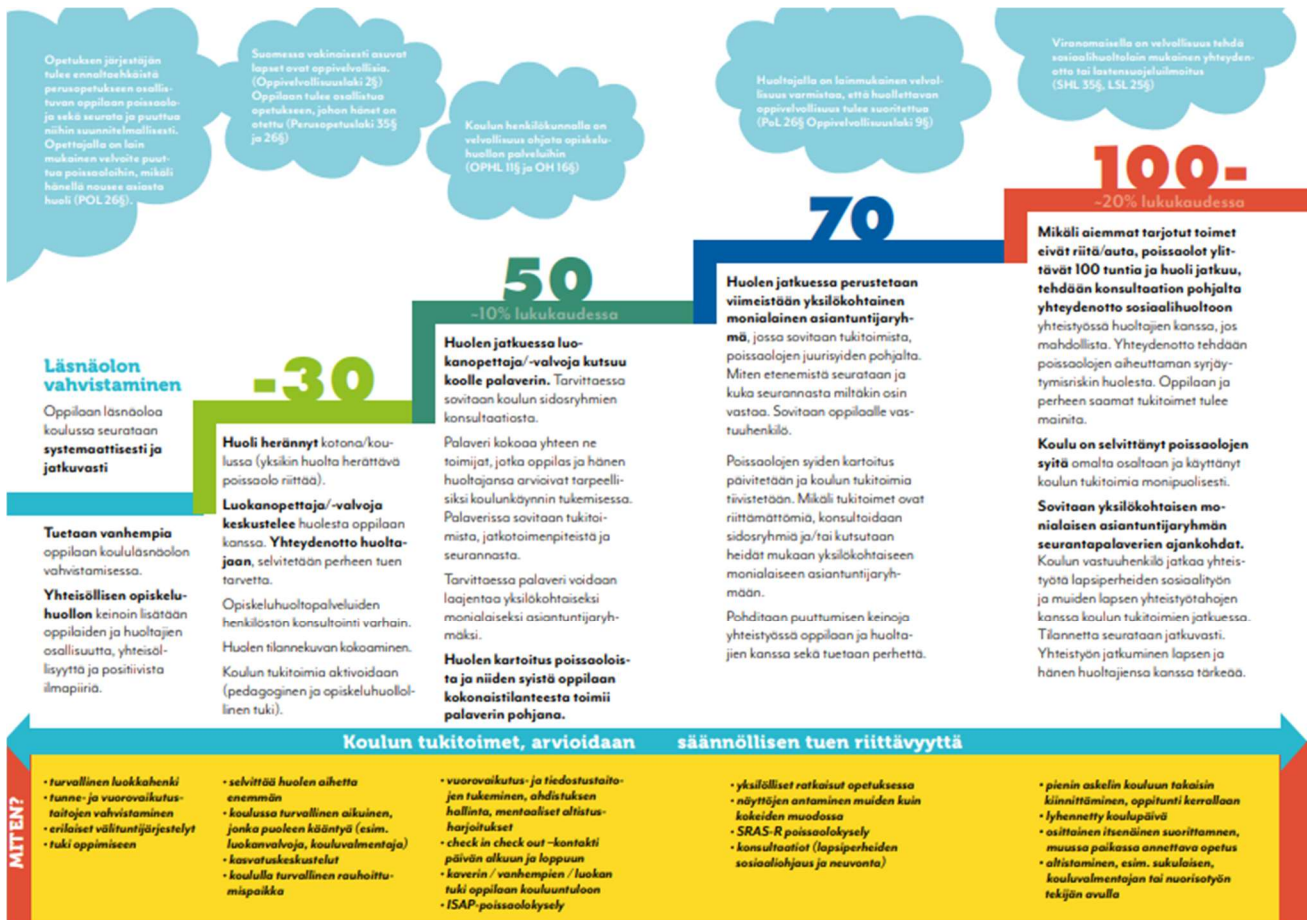
Koulupsykologin työn tavoitteena on oppilaan koulunkäynnin, oppimisen ja hyvinvoinnin edistäminen. Koulupsykologi on osa koulun opiskeluhoitotyötä ja osallistuu yhteisöllisen opiskeluhoitotyön suunnitteluun, toteuttamiseen ja kehittämiseen. Yksilökohtaisessa opiskeluhoitotyössä voi olla psykologiin yhteydessä; kouluvalmiuksien arviointiin liittyvissä asioissa, oppimisvaikeuksiin liittyvissä asioissa, keskittymisen haasteissa, käyttäytymiseen liittyvissä asioissa, erilaisiin mielenterveyden haasteisiin liittyen sekä kriisitilanteissa.

Psykologipalvelut toteuttaa Keski-Uudenmaan Hyvinvointialue. Lisätietoja: <https://www.keusote.fi/palveluhakemisto/opiskeluhoitotyon-psykologipalvelut/>

8 Poissaolot ja niihin puuttuminen

Yhteisöllinen opiskeluhoolto pyrkii tukemaan opiskelijoiden hyvinvointia ja toimintakulttuuria niin, että se edistää oppilaiden kouluun kiinnittymistä. Yhteisöllinen opiskeluhooltoryhmä seuraa poissaoloja luokkatasoisesti. Yhteisöllinen opiskeluhooltoryhmä käy läpi koulun poissaolotilastot luokkatasoisesti syysloman ja talviloman jälkeen. Seurannan tarkoituksena on hyödyntää tietoa yhteisöllisen opiskeluhoollon toimintojen suunnittelussa ja kohdentamisessa poissaolojen ennaltaehkäisemiseksi ja niihin puuttumiseksi.

Kaikissa Järvenpään perusopetuksen yksiköissä on käytössä [toimintamalli poissaolotilanteissa](#). Mallin tarkoituksena on tukea koululäsnäoloa ja puuttua ennaltaehkäisevästi poissaolojen syntymiseen, niihin puuttumiseen ja tarjota opiskelijoille oikea-aikaista tukea. Toimintamalli on käytössä yksittäisten opiskelijoiden tukemiseksi poissaolotilanteissa.



9 Kouluruokailu

Kouluruokailu on tärkeä osa lapsen koulupäivää. Oppilaat käyvät ruokailemassa ruokatauon aikana. Ruoka on vapaasti otettavissa buffet-linjastoista, joista oppilas ottaa itse haluamansa annosmäärän ja voi tarvittaessa hakea lisää ruokaa. Lasten ja nuorten ravitsemussuositukset toteutuvat, kun kouluateriat nautitaan kokonaisuutena – pääruoka, salaatti, perunat/pasta/riisi, leipä, ravintorasva ja maito.

Järvenpäässä ruokapalvelut tuottaa Palmia. Kaikki erityisruokavaliot tarjotaan erityisruokavalioilmoituksen mukaisesti. Ilmoituksen löydät [täältä](#).

Ruokalistat löytyvät [täältä](#). Voimassa olevasta ruokalistasta laaditaan oma ruokalista eri ruokavaliuille.

Yläkouluissa on tarjolla koulukohtaisesti maksullinen välipala.

10 Koulukuljetus

Oppilaalle järjestetään maksuton koulukuljetus, mikäli koulumatka on yli 5 km. Matka mitataan lyhintä jalankulkukelpoista reittiä pitkin. Kuljetus toteutetaan pääsääntöisesti julkisen liikenteen avulla.

Maksuttoman koulukyydin ehtona on, että oppilas käy hänelle osoitettua lähikoulua. Oppilaat ovat oikeutettuja maksuttomaan kuljetukseen myös silloin, kun matka oppilaan ikä ja muut olosuhteet huomioon ottaen muodostuu oppilaalle liian vaikeaksi, rasittavaksi tai vaaralliseksi. Tällöin kuljetusetuuden myöntäminen edellyttää aina asiantuntijalausuntoa. Koulukuljetusetu anotaan vuosittain oman koulun rehtorilta huhtikuun loppuun mennessä.

11 Yhteystiedot ja koulut

- Opetuspalvelut perusopetus@jarvenpaa.fi
- Opetusjohtaja, 040 315 2206
- Oppilaaksiotto: / Perusopetuspalvelujen asiantuntija, 040 315 2272
- Oppimisen tuki: / Kasvun- ja oppimisen tuen päällikkö, 040 315 2437
- Koulukuljetukset: / Sihteeri, 040 315 3609

Järvenpään Yhteiskoulu



Yhtenäiskoulu 1.-9.lk
Oppilaita noin 800.

Rehtori 040 315 2301

Lisätietoja: <https://www.jarvenpaa.fi/opetus-ja-kasvatus/perusopetus/koulut/jarvenpaan-yhteiskoulu-2>

Kartanon koulu



Yhtenäiskoulu 1.-9.lk
Oppilaita noin 880.

Rehtori 040 315 2332

Lisätietoja: <https://www.jarvenpaa.fi/opetus-ja-kasvatus/perusopetus/koulut/kartanon-koulu>

Kinnarin koulu



Yhtenäiskoulu 1.-9.lk
Oppilaita noin 870

Rehtori 040 315 2816

Lisätietoja: <https://www.jarvenpaa.fi/opetus-ja-kasvatus/perusopetus/koulut/kinnarin-koulu-2>

Koivusaaren koulu



Yläkoulu 7.-9.lk
Oppilaita noin 430

Rehtori 040 315 2670

Lisätietoja: <https://www.jarvenpaa.fi/opetus-ja-kasvatus/perusopetus/koulut/koivusaaren-koulu>