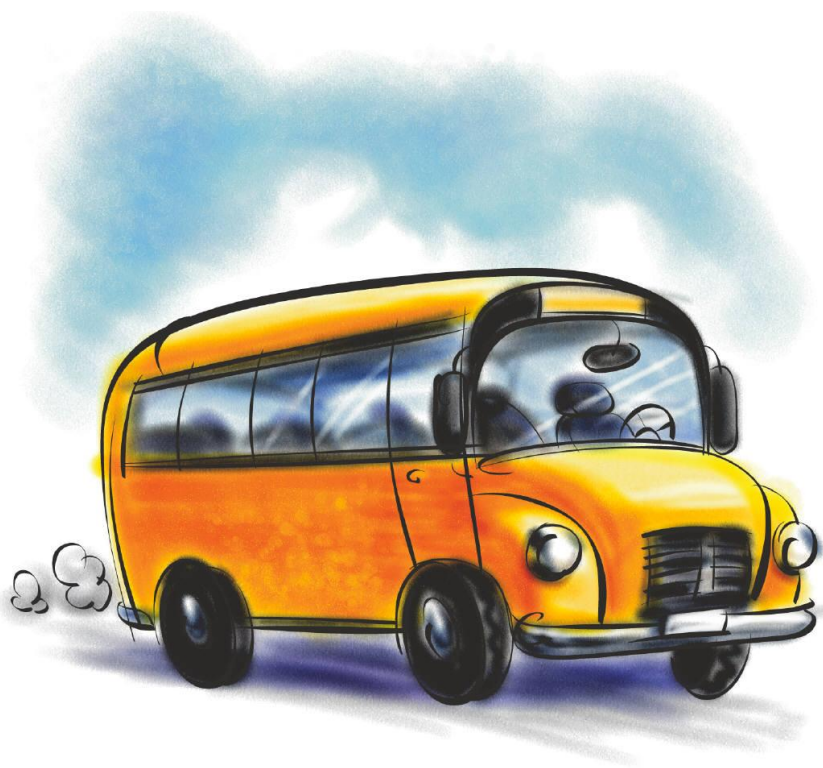




Järvenpään perusopetuksen koulukuljetukset



1. Koulumatkat.....	3
2. Maksuttoman koulukuljetuksen myöntämisen perusteet:.....	4
Koulumatkan pituus.....	4
Koulumatkan vaarallisuus	4
Koulumatkan vaikeus ja rasittavuus	4
3. Kuljetuksen järjestämisen periaatteet	4
Kuljetuksen odotusajat	5
4. Oppitunnit muualla kuin oppilaan lähikoulussa	5
Suomi toisena kielenä (S2) ja katsomusaineet (esim. UO, islam) ...	5
Oppilaan oman äidinkielen opiskelu ja A2 -kielet	5
5. Erityisopetus	5
Alueelliset erityisluokat	5
Valmistava opetus	5
Joustavan perusopetuksen luokka (JOPO)	5
Koulunkäynnin tukijakso	5
6. Muuta kuin kotikunnan osoittamaa koulua käyvät oppilaat	6
7. Iltapäivätoimintaan osallistuvat oppilaat.....	6
8. Turvallisuus kuljetuksen aikana	6
9. Huoltajan vastuut	6
Liikuntavälineet ja muut tavarat	6
10. Poikkeustilanteet	6
Onnettomuudet.....	6
Linja-auto tai taksi ei saavukaan pysäkillä	7
Vahinko- tai ilkivaltatapaus.....	7
Muistilista oppilaalle ja huoltajalle.....	7



1. Koulumatkat

Järvenpään kaupungin oppilaskuljetukset järjestetään niille kaupungin osoittamaa peruskoulua käyville oppilaille, joilla jokin perusopetuslain 32 §:n mukaisista edellytyksistä täyttyy: "jos perusopetusta, lisäopetusta tai 25 §:n 2 momentissa tarkoitetun pidennetyn oppivelvollisuuden piirissä olevan esiopetusta saavan oppilaan koulumatka on viittä kilometriä pidempi tai jos se oppilaan ikä ja muut olosuhteet huomioon ottaen muodostuu oppilaalle liian vaikeaksi, rasittavaksi tai vaaralliseksi, on oppilaalla oikeus maksuttomaan kuljetukseen taikka oppilaan kuljettamista tai saattamista varten myönnettävään riittävään avustukseen."

Lisäksi sivistyslautakunta on päättänyt 20.9.2006 §65, että 1.8.2007 alkaen oppilaskuljetus järjestetään myös niille ensimmäisen vuosiluokan oppilaille, joiden koulumatka on yli kolme kilometriä.

Erikoisluokkien oppilailla on oikeus maksuttomaan koulukuljetukseen kuljetusedellytysten täytyessä. Kuljetus suoritetaan yleisellä kulkuneuvolla tai huoltajalle yleisen kulkuneuvon alennuslipputaksan mukaan maksettavana kuljetusavustuksena.

Jos oppilas otetaan Järvenpäässä muuhun kuin kunnan hänelle osoittamaan kouluun ei kaupunki vastaa koulukuljetus/saattamiskustannuksista.

Muusta kunnasta Järvenpäässä peruskoulua käyvän oppilaan koulumatkakustannuksista vastaa huoltaja.

Varsinaisella koulumatkalla tarkoitetaan oppilaan päivittäistä matkaa kodista kouluun ja takaisin. Mikäli oppilas asuu esim. vuoroviikoin kahdessa osoitteessa, koulumatka määräytyy sen osoitteen mukaan, joka on merkitty väestörekisteriin ja jonka perusteella määritellään oppilaan lähikoulu. Kunnalla ei ole velvollisuutta järjestää kuljetusta eri osoitteessa asuvan toisen huoltajan luota.

Matka mitataan lyhintä, käyttökelpoista ja yleisessä käytössä olevaa tietä pitkin kotiportilta koulun portille. Mikäli oppilas voi suorittaa matkansa vaihtoehtoisesti jalankulkua, kevytliikennettä tai autoliikennettä varten tarkoitettua tietä pitkin, katsotaan koulumatkaksi lyhin reitti, jota pitkin oppilas voi koulumatkan liikennesääntöjä noudattaen turvallisesti suorittaa.

Koulumatkan mittauksessa käytetään kaupungin käytössä olevaa atk-pohjaista mittausjärjestelmää.

Rehtori päättää tapauskohtaisesti koulukuljetuksen myöntämisestä.



2. Maksuttoman koulukuljetuksen myöntämisen perusteet:

Koulumatkan pituus

Kaupunki järjestää oppilaalle maksuttoman kuljetuksen tai korvaa huoltajalle aiheutuneita koulumatkakustannuksia, jos 1. luokan oppilaan koulumatka on yli kolme kilometriä pitkä tai 2. - 9. luokan oppilaan koulumatka on yli 5 kilometriä pitkä.

Oppilaan saadessa koulumatkan pituuden perusteella kuljetusetuuden kunnan hänelle osoittamaan kouluun, etuus voi säilyä, jos oppilaalle haetaan koulupaikka toisesta Järvenpään koulusta ja koulumatkan pituuskaiteeri täyttyy.

Kaupungin velvollisuutena ei ole järjestää koulukuljetusta koko matkalle, vaan kuljetus voidaan järjestää vain osalle matkasta.

Koulumatkan vaarallisuus

Koulumatkan turvallisuuden arviointiperusteina käytetään tiehallinnon määrittelemiä koulumatkan turvallisuuden arviointiohjeita. Suurimman painoarvon arvioinnissa saavat teiden liikennemäärät ja nopeusrajoitukset. Esimerkiksi valaistuksen puuttuminen ei yksinään tee tiestä vaarallista.

Koulumatkan vaikeus ja rasittavuus

Kunta järjestää oppilaalle kuljetuksen tai korvaa oppilaan huoltajalle koulumatkakustannuksia, jos koulumatka on oppilaalle liian vaikea tai rasittava.

Kuljetuksen järjestäminen em. perusteella:

- edellyttää aina asiantuntijan lausuntoa (lääkäri tai psykologi)
- lausunnosta tulee ilmetä selkeästi kuljetustarpeen syiden ja perusteluiden lisäksi mille ajanjaksolle kuljetuksen järjestämistä ehdotetaan
- asiantuntijalausunnot on toimitettava joka lukuvuosi hakemuksen mukana uudelleen, elleivät ne ole luonteeltaan pysyväislaatuisia.

Lausunto ei velvoita kuntaa kuljetuksen järjestämiseen, mutta se huomioidaan päätöksenteossa asiantuntijalausuntona.

Kaupunki ei järjestä eikä korvaa oppilaiden terapiakuljetuksia.

Sairausten tai tapaturman takia voidaan myöntää tilapäinen kuljetusetuus lääkärintodistuksen perusteella. Todistuksesta on käytävä ilmi kuljetuksen tarve ja ajankohta.

3. Kuljetuksen järjestämisen periaatteet

Koulukuljetuksissa käytetään ensisijaisesti olemassa olevaa julkista liikennettä. Muita kuljetusmuotoja (tilausliikenne tai taksi) käytetään täydentämään julkisen liikenteen yhteyksiä tai terveydellisten syiden niin vaatiessa.

Kuljetusta ei pääsääntöisesti järjestetä ovelta -ovelle kuljetuksina, vaan oppilaat kerääntyvät sovituille kuljetuspaikoille samalla tavoin kuin linja-autokuljetuksissa.

Julkista kulkuneuvoa käyttäville kunta hankkii matkakortin. Matkakortin katoamisesta on välittömästi ilmoitettava perusopetuspalveluihin kouluasiainsihteerille. Huoltaja on velvollinen itse hankkimaan uuden matkakortin.

Kuljetuksen odotusajat

Aikatauluista sekä kuljetuksien reitittämisestä johtuen oppilas voi joutua odottamaan kuljetusta aamulla ja/tai iltapäivällä. Oppilaan päivittäinen koulumatka odotuksineen saa kestää enintään kaksi ja puoli tuntia. Jos oppilas lukuvuoden alkaessa on täyttänyt 13 vuotta tai jos oppilas saa erityisopetusta (Perusopetuslaki 17§ 2 mom.), saa koulumatka kestää enintään kolme tuntia. Odotusajat pyritään pitämään mahdollisimman kohtuullisina.

Oppilaan huoltajalle voidaan poikkeustapauksissa maksaa anomuksesta koulumatkakorvausta, jos oppilas täyttää koulukuljetusehdot ja huoltaja kuljettaa oppilasta. Korvaus maksetaan pääsääntöisesti liikenne- ja viestintäministeriön vahvistaman alennuslipputak-san mukaisesti tai kilometrikorvauksena, mikäli lääkärintodistuksessa tai vastaavassa on edellytetty kuljetuksen suorittamista henkilöautolla. Korvaus maksetaan huoltajalle laskutuksen perusteella jälkikäteen oppilaan poissaolopäivät vähentäen. Korvauspäätös tehdään enintään lukuvuodeksi.

4. Oppitunnit muualla kuin oppilaan lähikoulussa

Suomi toisena kielenä (S2) ja katsomusaineet (esim. UO, islam)

Tiettyjen oppiaineiden opetus voidaan järjestää myös muualla kuin lähikoulussa. Järvenpään kunta järjestää tämäntyyppisten opetuspaikkajärjestelyjen edellyttämät kuljetukset harkinnan mukaan, vaikka oppilas ei olisi muuten kuljetusetuutta saava oppilas.

Näistä kuljetuksista ei tehdä erikseen kuljetushakemusta. Kuljetukset järjestetään mahdollisuuksien mukaan aina linja-autolla.

Oppilaan oman äidinkielen opiskelu ja A2 -kielet

Oman äidinkielen opiskelu on lisäopetusta ja A2 -kielen valinta on vapaaehtoista, eikä kunta järjestä näiden opiskelua varten kuljetusta.

5. Erityisopetus

Alueelliset erityisluokat

Erityisluokkia on Anttilan, Juholan, Järvenpään Yhteiskoulun, Kartanon, Kinnarin, Koivusaaren ja Saunakallion koulussa. Pelkkä erityisen tuen päätös ei oikeuta kuljetusetuuteen.

Valmistava opetus

Järvenpään perusopetuksen maahanmuuttajataustaisten oppilaiden valmistava opetus järjestetään Kartanon koulussa. Kuljetus myönnetään harkinnan mukaan huoltajan anomuksesta.

Joustavan perusopetuksen luokka (JOPO)

Joustavan perusopetuksen luokalla noudatetaan kaupungin yleisiä kuljetuseriaatteita.

Koulunkäynnin tukijakso

Koulunkäynnin tukijaksolla opiskelevan oppilaan kuljetusjärjestelyistä päätetään tapauskohtaisesti.



6. Muuta kuin kotikunnan osoittamaa koulua käyvät oppilaat

Järvenpään kunta ei järjestä kuljetusta eikä vastaa kuljettamisesta tai saattamisesta aiheutuvista kustannuksista, jos oppilas otetaan muuhun kuin hänelle osoitettuun lähikouluun (esim. vieraaseen kuntaan).

7. Iltapäivätoimintaan osallistuvat oppilaat

Iltapäivätoimintaan tai sieltä kotiin ei järjestetä kuljetusta, eikä kuljetuksen kustannuksia korvata. Jos lapsella on perusopetuslain mukainen koulukuljetusetuus, kuljetus koskee vain kuljetusta koululta iltapäivätoimintaa antavaan paikkaan, ei kuitenkaan sieltä kotiin. Erityistä tukea tarvitsevien oppilaiden kohdalla kuljetustarve iltapäivätoimintaan, jota ei järjestetä omalla koululla, arvioidaan tapauskohtaisesti.

8. Turvallisuus kuljetuksen aikana

Koulun järjestyssääntöjä noudatetaan myös koulukuljetuksen aikana. Jos oppilas käytöksellään aiheuttaa vaaraa kuljetuksen turvallisuudelle tai häiritsee muita oppilaita toistuvasti, voidaan oikeus koulukuljetukseen evätä määräajaksi.

Kuljetusten aikana noudatetaan kuljettajan antamia ohjeita. Kuljettaja saa puuttua kuljetuksen aikana tapahtuvaan häiriköintiin tilanteen vaatimalla tavalla.

9. Huoltajan vastuut

Huoltajan tulee ilmoittaa kuljettajalle, jos oppilas esim. sairastuu, eikä tarvitse koulukyytiä. Kunta perii tarvittaessa turhien ajojen kustannukset huoltajilta.

Kuljettajalle on hyvä ilmoittaa oppilaan terveydentilaa koskevista seikoista kuten allergioista ym., jotka saattavat vaikuttaa kuljetuksiin.

Oppilaan on oltava sovittuna aikana sovittulla pysäkillä. Koulukuljetuksen ei tarvitse odottaa oppilasta, jos hän myöhästyy pysäkiltä.

Liikuntavälineet ja muut tavarat

Kyytiin saa ottaa vain sellaisia urheiluvälineitä tai muita ylimääräisiä tavaroita, joita tarvitaan lukujärjestyksen mukaisesti esim. liikuntatunneilla tai joiden tuomisesta on erikseen sovittu koulun kanssa. Oppilaiden liikuntavälineet tulee kuljetuksen ajaksi suojata asianmukaisesti (luistimiin teräsuojukset, sukset suksipussissa tai tiiviisti yhteen sidottuina).

10. Poikkeustilanteet

Onnettomuudet

Kunta vastaa oppilaille koulussa tai koulumatkalla tapahtuvista tapaturmista. Vastuu koskee varsinaista kouluaikaa ja koulumatkaa sekä koulun järjestämiä opinto- ym. retkiä. Kunta korvaa tapaturman aiheuttamat hoitokulut. Liikennevahingoissa, joissa toisena osapuolena on moottoriajoneuvo, hoitokulut tulee ohjata ensisijaisesti lakisääteisen liikennevakuutuksen korvattaviksi. Esinevahinkoja ei pääsääntöisesti korvata.

Mikäli sattuu vakava liikenneonnettomuus, jossa tapahtuu henkilövahinkoja, vastaa poliisi tilanteen hallinnasta ja tiedottamisesta. Jos sattuu vakavuusasteeltaan lievempi onnettomuus, on koulu velvollinen tiedottamaan oppilaiden huoltajia tapahtuneesta.

Linja-auto tai taksi ei saavukaan pysäkille

Jos koulukuljetusauto ei saavu pysäkille 15 min kuluessa, tulee oppilaan ottaa yhteyttä huoltajiinsa tai kouluun.

Vahinko- tai ilkivaltatapaus

Kunta ei korvaa oppilaiden autoille aiheuttamia vahinkoja. Liikennöitsijä ja oppilaan huoltaja sopivat vahinkojen korvaamisesta keskenään.



Muistilista oppilaalle ja huoltajalle

OPPILAS:

- noudattaa koulun järjestyssääntöjä myös koulumatkalla
- saa ohjeajan, jolloin kuljetuspaikalla on oltava valmiina
- pitää turvavyön kiinni kuljetuksen aikana
- kertoo kuljettajalle, jos matkan aikana tulee ongelmia itselle tai toisille
- käyttää pimeällä heijastinta tai heijastinliiviä
- poistuu autosta viivyttämättä ja huolehtii omista tavaroistaan
- ylittää tien vasta kuljetusauton mentyä

HUOLTAJAT HUOLEHTIVAT, ETTÄ OPPILAS:

- on ajoissa kuljetuspaikalla
- tietää miten täytyy toimia, jos kyyti ei tule 15 minuutin kuluessa
- on pukeutunut sään mukaisesti
- kuljetuspaikalle tai kouluun pyöräillessään käyttää pyöräilykypärää

Huoltajat opastavat lastaan asianmukaiseen käyttäytymiseen ja turvallisuuteen koulumatkojen aikana.

Huoltajan tulee ilmoittaa lapsen sairastumisesta tai muista poissaoloista kuljetukseen ja koululle. Huoltaja ei voi itse tilata koulukuljetusta, eikä tehdä muutoksia kuljetusreitteihin.





*Asukkaidensa
näköinen
kaupunki.*



JÄRVENPÄÄN KAUPUNKI

Hallintokatu 2, PL 41, 04401 Järvenpää

Puh. (09) 27 191

www.jarvenpaa.fi

