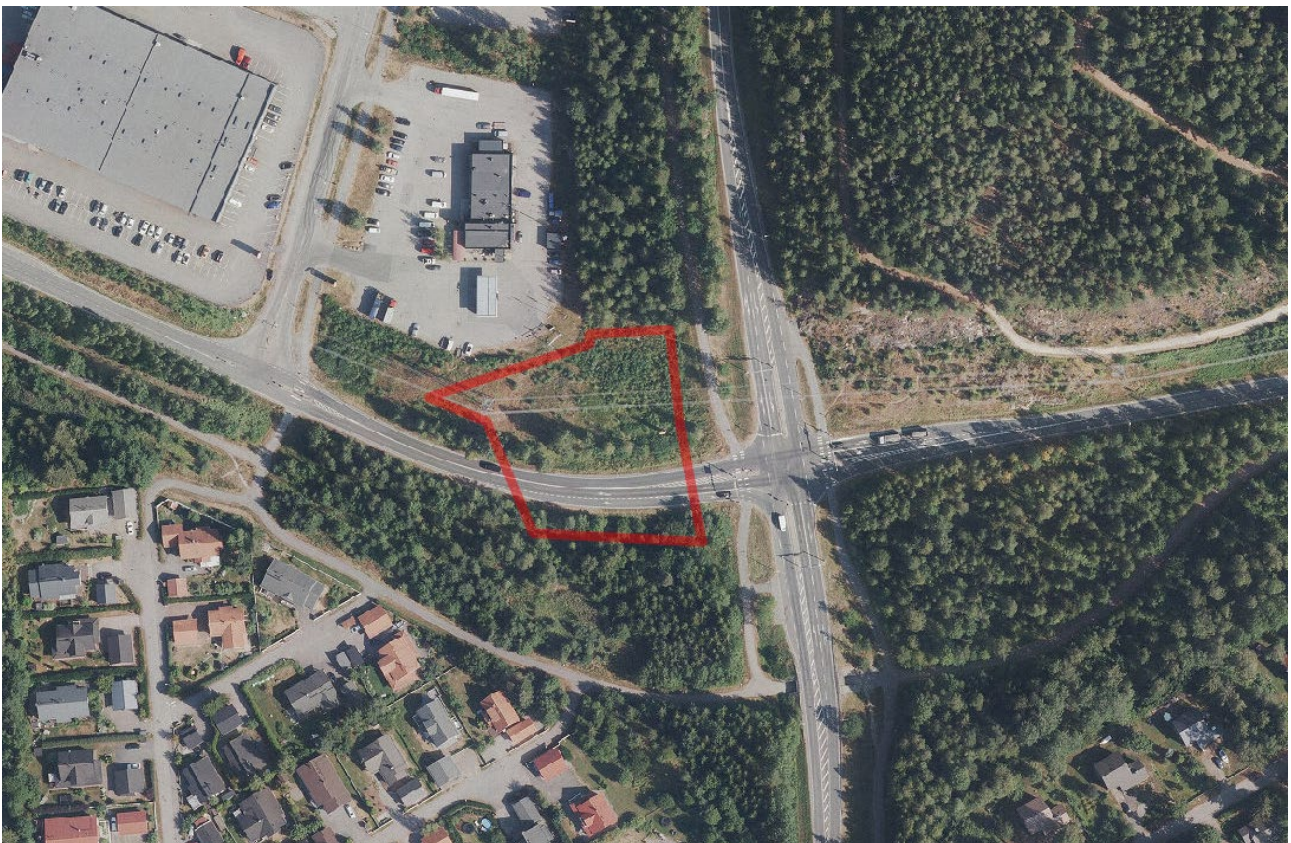


Vähänummentien alikulku

Asemakaavan selostus

JARDno-2023-67
Kaavatunnus 120032



Vireilletulosta ilmoittaminen
Asemakaavaluonnos nähtävänä MRL 62§, MRA 30§
Kaupunkikehityslautakunta
Asemakaavaehdotus julkisesti nähtävänä MRL 65§ ja MRA 27§
Kaupunkikehityslautakunta hyväksynyt

kuulutus 8.2.2023
15.2.-28.2.2023
27.4.2023 § 30
10.5.-23.5.2023
15.6.2023 § 41

Sisällysluettelo

1.	PERUS- JA TUNNISTETIEDOT	3
2.	TIIVISTELMÄ.....	4
3.	LÄHTÖKOHDAT	5
4.	ASEMAKAAVAN SUUNNITTELUN VAIHEET	12
5.	ASEMAKAAVAN KUVAUS.....	17
6.	ASEMAKAAVAN TOTEUTUS	19

1. PERUS- JA TUNNISTETIEDOT

Tunnistetiedot

VÄHÄNUMMENTIEN ALIKULKU

Asemakaavan muutos

JARDno-2023-67

Kaavatunnus 120032

Asemakaavan muutos koskee:

11. eli Nummenkylän kaupunginosassa osaa Yrittäjänpuiston lähivirkistysalueesta (VL) ja 12. eli Peltolan kaupunginosassa osaa Vähänummentien kauttakulku- tai sisääntulotiestä suoja- ja näkemäalueineen (LT).

Asemakaavan muutoksella muodostuu:

11. eli Nummenkylän kaupunginosaan Yrittäjänpuiston lähivirkistysaluetta (VL) ja 12. eli Peltolan kaupunginosaan Vähänummentien yleisen tien aluetta (LT).

Laatija: Järvenpään kaupunki, Kaupunkikehitys, Kaavoitus ja liikenne

Yhteyshenkilö: Paula Sidoroff-Eskelinen, PL 41, 04401 JÄRVENPÄÄ, puhelin 040 315 2985, sähköposti etunimi.sukunimi@jarvenpaa.fi

Kaava-alueen sijainti

Kaavamuutosalue sijaitsee Vähänummentien ja Pohjoisväylän risteyksessä, linnuntietä noin 2,5 kilometriä keskustan rautatieasemalta pohjoiseen. Kaavamuutosalueen pinta-ala on alle 0,5 ha.



Suunnittelualueen likimääräinen sijainti.

Kaavan nimi ja tarkoitus

Kaavan nimi on Vähänummentien alikulku. Asemakaavan muutoksella tutkitaan *Maantien 1452 Vähänummentie liittymän parantaminen Pohjoisväylän (mt 1456) kohdalla* tiesuunnitelman edellyttämien jalankulun ja pyöräilyn aluevarausmerkintöjen osoittaminen Yrittäjänpuiston lähivirkistysalueelle ja Vähänummentien tiealueelle. Kaavamuutos käsitellään vaikutuksiltaan vähäisenä asemakaavan muutoksena, jonka hyväksyy kaupunkikehityslautakunta.

Luettelo selostuksen liiteasiakirjoista

1. Asemakaavakartta ja –määräykset (luonnosvaihe)
2. Lausuntojen ja mielipiteiden lyhennelmät ja vastineet
3. Asemakaavan seurantalomake

Luettelo muista kaavaa koskevista asiakirjoista, taustaselvityksistä ja lähdemateriaalista

- Järvenpään yleiskaava 2040
- Aiemmat Keski-Uudenmaan pohjoisen logistiikkayhteyden selvitykset, mm.
 - Keski-Uudenmaan poikittaisyhteyksien selvitys (2015)
 - Tekninen selvitys Keski-Uudenmaan poikittainen tieyhteys (2016)
- Maantien 1452 parantaminen välillä Purola-maantie 140, Järvenpää ja Tuusula, Aluevaraussuunnitelma (Raportteja 34/2020, Uudenmaan ELY-keskus)
- Maantien 1452 Vähänummentie liittymän parantaminen Pohjoisväylän (mt 1456) kohdalla tiesuunnitelma, luonnosaineistot (Uudenmaan ELY-keskus, Destia)
- Pohjoisväylän ja Vähänummentien liittymän asemakaava-alueen luontoselvitykset 2022, Luontoselvitys Metsänen

2. TIIVISTELMÄ

Kaavaprosessin vaiheet

Vireilletulosta ilmoittaminen	kuulutus 8.2.2023
Asemakaavaluonnos nähtävänä MRL 62§, MRA 30§	15.-28.2.2023
Kaupunkikehityslautakunta	27.4.2023 § 30
Asemakaavaehdotus julkisesti nähtävänä MRL 65§ ja MRA 27§	10.5.-23.5.2023
Kaupunkikehityslautakunta hyväksynyt	15.6.2023 § 41

Asemakaava

Asemakaavan muutoksella lisätään Vähänummentien nykyiselle asemakaavan tiealueelle tiesuunnitelman mukainen varaus kevyen liikenteen alikululle. Yrittäjänpuistoon lisätään tiesuunnitelman mukaiset jalankulun ja pyöräilyn yhteysvaraukset Yrittäjänkadun ja Pohjoisväylän välille, Vähänummentien ylittävän suojatien poistuessa Yrittäjänkadun kohdalla. Samassa yhteydessä asemakaavan voimajohtolinjan vaara-alue määräys poistetaan tarpeettomana ja tarkistetaan johtoaluevaraus nykyisen käyttörajoitusalueen rajan mukaiseksi sekä ajantasaistetaan Yleisen tien alue -kaavamääräysteksti.

Asemakaavan muutos käsitellään vähäisenä, koska nykyinen maankäyttö ei muutu, eivätkä asemakaavaan tehdyt muutokset ole laajemmalla tavalla ympäristönsä vaikuttavia.

Asemakaavan toteuttaminen

Vähänummentien alikulku sekä jalankulun ja pyöräilyn yhteydet voidaan toteuttaa tiesuunnitelman mukaisesti, kun asemakaavan muutoksen hyväksymispäätös on saanut lainvoiman ja kaavamuutos kuulutettu voimaan.

3. LÄHTÖKOHDAT

Selvitys suunnittelualan oloista

Alueen yleiskuvaus

Suunnittelualan eteläosaan sijoittuu Vähänummentietä piennaralueineen. Pohjoisosa on pääosin avointa tien vierialuetta jonka alueelle sijoittuu voimalinja.

Luonnonympäristö

Tiehankkeen yhteydessä laaditun luontoselvityksen mukaan kaavamuutosalueen pohjoisosa kevyen liikenteen väylän molemmin puolin on uusympäristön heinäketoa (CR) muistuttava tienvarsiniittyä. Kaavamuutosalueen pohjoisosassa on osin kosteaa pajukkoa vesakoituneen kumpareen ympärillä, voimalinjan alla. Kuiva kumpare on mustikka-puolukka-kanervavaltainen, jossa on runsaasti koivu- ja haapataimia. (Metsänen 2022)

Kasvillisuusalueet ilmenevät selostuksen kannessa olevasta ilmakuvasta (v. 2021) sekä alla olevasta viistoilmakuvasta.



*Viistoilmakuva suunnittelualueelta (Mapspace Viewer 2021).
Kaavamuutosalueen sijainti osoitettu vihreällä katkoviivalla.*

Järvenpään luontotietopaikkatietokannan mukaan Vähänummentien ja pohjoisväylän risteyksessä on vuosina 2006-2009 tehdyissä inventoinneissa kasvanut vaarantunutta (VU) keltamataraa satoja yksilöitä (Faunatica Oy:n maastokartoitus 2006-2009). Risteyksen koillispuolen kasvillisuusesiintymä on tarkistettu olemassa olevaksi vuoden 2015 luontotyyppiselvityksessä (Faunatica 2015).

Kaavamuutosalueen tiedossa olleet kasvillisuusesiintymät sekä arvokkaat luontotyypit on tarkistettu tiehankkeen luontoselvityksen yhteydessä (Metsänen 2022). Kaavamuutosalueelle ei selvityksen mukaan sijoitu merkittäviä luontotyyppejä. Kaavamuutosalueelle sijoittuu pieni esiintymä vaarantuneeksi luokiteltua (VU) keltamataraa mutta sen kasvupaikka ei ole kovinkaan merkittävä: esiintymän edustavuus arvioitiin heikoksi ja luonnontilaisuus heikentyneeksi. Kaavamuutosalueen ulkopuolelle risteysalueelle sijoittuu laajempialaisia mataraesiintymiä, joiden laji varmistetaan ja säilyminen turvataan tiehankkeen yhteydessä.

Suunnittelualue ei sijoitu luokitellulle pohjavesialueelle. Nummenkylän pohjavesialue sijoittuu Pohjoisväylän itäpuolelle, lähimmillään noin 60 m etäisyydelle kaavamuutosalueen rajasta.

Rakennettu ympäristö

Kaavamuutosalueelle ei sijoitu rakennuksia. Suunnittelualueen pohjoisosaan sijoittuu voimajohtolinjan pylväkko ja johtoinen sekä huoltoaseman opastetäulu. Suunnittelualueen eteläpuolella on suojaviheraluetta valleineen sekä pientaloasutusta, pohjoispuolelle sijoittuu lähivirkistysaluetta sekä huoltoasema ja yritysalue.

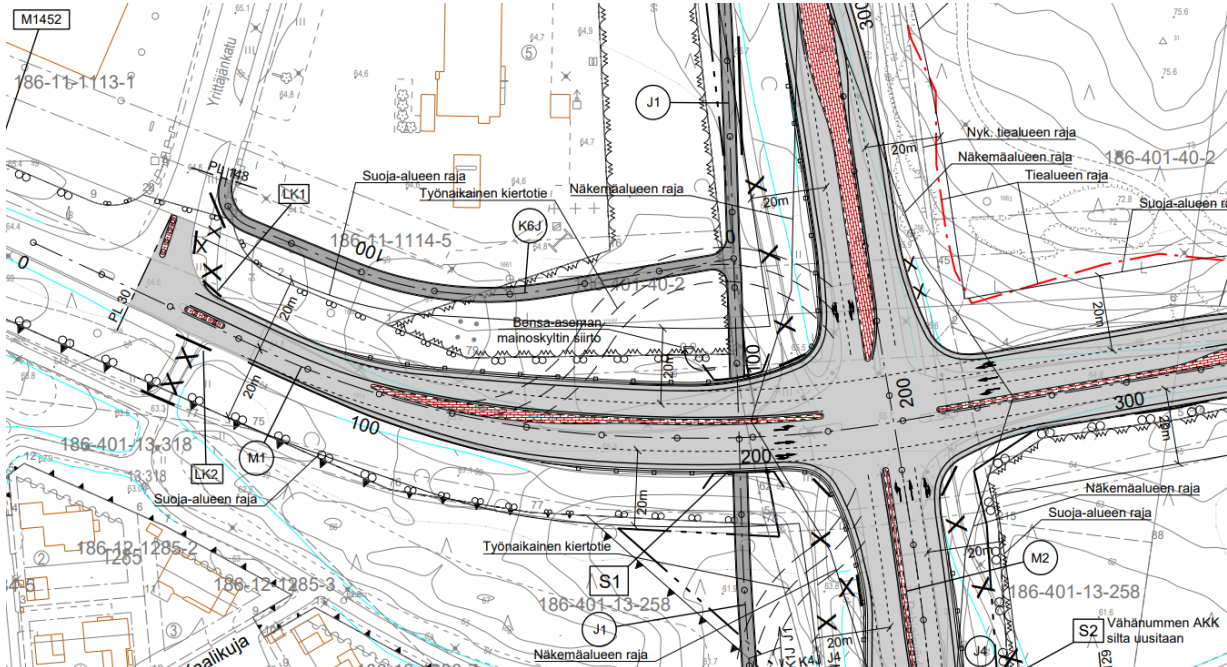
Liikenne

Kaavamuutosalueen eteläosaan sijoittuva Vähänummentie on seudullinen väylä, välillä Vanha Lahdentie (Mt 140) – Jokelantie (Mt 1452). Vähänummentien on tulevaisuudessa suunniteltu

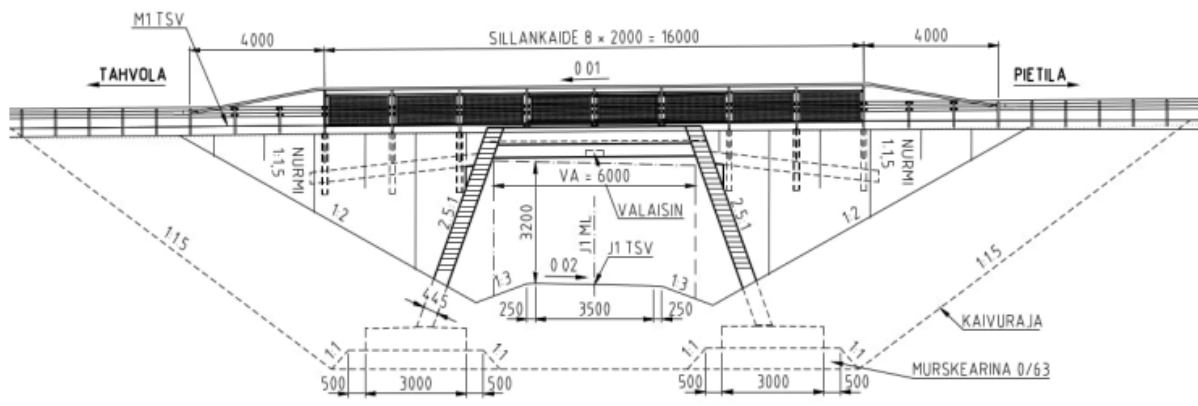
toimivan Keski-Uudenmaan pohjoisena logistiikkaväylänä valtateiden 3 ja 4 välillä, minkä johdosta tiehen kohdistuu parantamistoimenpiteitä useissa eri vaiheissa. Vähänummentietä koskevista selvityksistä ja suunnitelmista on kerrottu kaavaselostuksen kohdassa 4 *Suunnittelun tarve ja käynnistäminen sekä sitä koskevat päätökset*.

Nykytilanteessa Vähänummentie on kaavamuuotosalueen kohdalla yksiajoratainen tie, jossa on erillinen oikealle kääntyvien kaista. Nopeusrajoitus suunnittelualueen kohdalla on 50 km/h. Kaavamuuotosalueen itä- ja länsipuolella olevat jalankulku- ja pyöräilyväylät Pohjoisväylän varressa sekä Yrittäjänkadun kohdalla risteävät tällä hetkellä Vähänummentien kanssa samassa tasossa, mikä aiheuttaa haasteita liikenneturvallisuudelle sekä eri liikennemuotojen sujuvalle kululle. Vähänummentien ja Pohjoisväylän risteyksessä kaistojen vähyyys ja liikennevalot aiheuttavat ruuhkautumista sekä kuljetuksille että henkilöautoliikenteelle.

Vuonna 2020 on Vähänummentielle valmistunut aluevaraussuunnitelma, jonka johdosta on ryhdytty *Maantien 1452 Vähänummentie liittymän parantaminen Pohjoisväylän (mt 1456) kohdalla* tiesuunnitelman laadintaan, tavoitteena Vähänummentien ja Pohjoisväylän risteyksen parantaminen sujuvuuden ja liikenneturvallisuuden osalta. Tiesuunnitelmaan sisältyy toimenpiteinä mm. kaistojen lisääminen liittymäalueella, uuden alikulkukäytävän rakentaminen Vähänummentielle sekä Pohjoisväylän alikulkukäytävän uusiminen, nykyisten jalankulku- ja pyöräilyväylien linjausten muuttaminen uusien alikulkukäytävien ja maanteiden leventämisen kanssa sopiviksi sekä uuden jalankulku-pyöräily-yhteyden rakentaminen uudelta alikulkukäytävältä Yrittäjänkadun suuntaan. Vähänummentien alikulku sekä sen pohjoispuoleiset jalankulun ja pyöräilyn järjestelyt edellyttävät aluevarausten lisäämistä asemakaavaan.



Ote tiesuunnitelmaluonnoksesta 25.1.2023 (Uudenmaan ELY-keskus, Destia): Vähänummentien ylittävä suoja tie Yrittäjänkadun kohdalla poistuu ja korvataan Vähänummentien pohjoispuoleisella kulkuyhteydellä. Vähänummentien tasossa ylittävä Pohjoisväylän varren jalankulun ja pyöräilyn yhteys korvataan alikululla.



© Destia

Ote tiesuunnitelmaluonnoksen vuorovaikutustilaisuuden esittelyaineistosta 2.2.2023: Vähänummentien allttava uusi kevyen liikenteen alikulku, S1 (Uudenmaan ELY-keskus, Destia)

DESTIA
 A COLAS COMPANY

Järvenpään pyöräliikenteen kehittämissuunnitelmassa (Loppuraportti 29.3.2019) on pyöräliikenteen pääverkon tavoitetilaksi esitetty Vähänummenttiellä ja Pohjoisväylän varressa kaksisuuntainen järjestely, jossa pyöräliikennettä ei erotella jalankulusta.

Kaavamuutosalueen tuntumassa Pohjoisväylällä on kaukoliikenteen linja-autopysäkit, joiden kulkuyhteyksiä tarkistetaan tiesuunnittelun yhteydessä.

Rakennettu kulttuuriympäristö

Suunnittelualueelle ei sijoitu rakennetun kulttuuriympäristön kohteita tai muinaismuistoja.

Tekninen huolto

Suunnittelualueen pohjoisosaan sijoittuu 110 kV voimajohtolinja käyttörajoitusalueineen (rasite Y1999-18403/1) sekä tietoliikenneverkkoa ja kaavamuutosalueen etelärajalle DN200 kaasulinja sekä kaukolämpöverkostoa. Suunnittelualueelle ei sijoitu vesihuoltoverkostoja. Järvenpään yleiskaavassa suunnittelualueella on ohjeelliset varaukset uusille vesijohdolle ja jätevesiviemäriille, joiden suunnitellut tulevat linjaukset eivät kuitenkaan sijoitu kaavamuutosalueelle.

Hulevedet

Suunnittelualue kuuluu Tuusulanjärven päävaluma-alueeseen, Loutinojan valuma-alueiden 4.25 ja 4.32 rajalle, Vähänummentien toimiessa vedenjakajana (Järvenpään hulevesisuunnitelma, 2013).

Ympäristönsuojelu, ympäristöhäiriöt

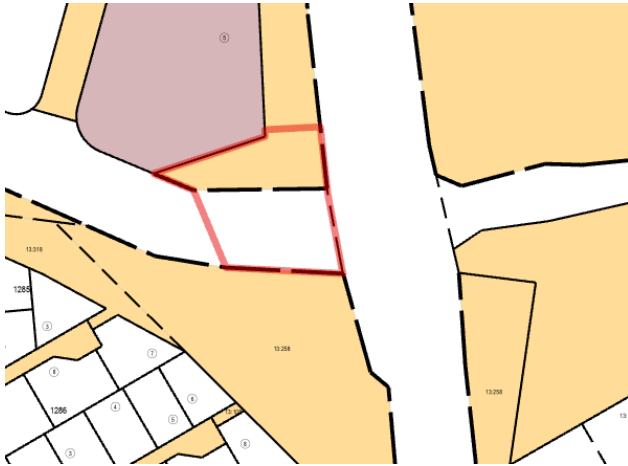
Kaavamuutosalueelle ei sijoitu suojelupäätösten mukaisia kohteita tai tiedossa olevia pilaantuneen maaperän kohteita. Suunnittelualueen länsipuolella oleva huoltoasema on maaperän tilan tietojärjestelmään (MATTI) rekisteröity toiminnassa oleva kohde. Alueelle ei sijoitu TUKES:n määrittämiä konsultointivyöhykkeitä (tilanne 9.9.2020).

Suunnittelualueelle sijoittuu voimajohtolinja käyttörajoitusalueineen (rasite Y1999-18403/1).

Suunnittelualueelle sijoittuu olemassa oleva vilkasliikenteinen tie, joka aiheuttaa ympäristöönsä liikenteen ympäristövaikutuksia, kuten melua, tärinää ja päästöjä.

Maanomistus

Suunnittelualueen eteläosa on valtion omistuksessa olevaa tiealuetta (186-895-2-4) ja pohjoisosa kaupungin omistuksessa olevaa lähivirkistysaluetta (186-401-40-2).

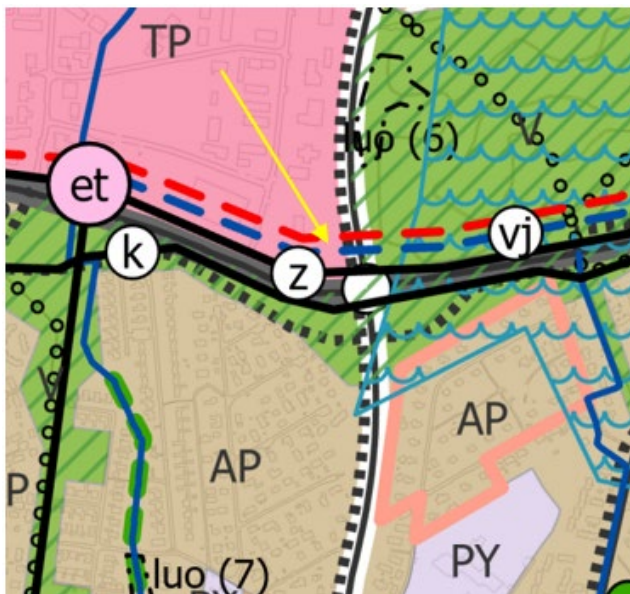


Järvenpään kaupungin maanomistus merkitty keltaisella ja kaupungin omistamat vuokratut alueet liilalla. Likimääräinen kaavamuutosalueen rajaus punaisella.

Kaava-alueita koskevat suunnitelmat, päätökset ja selvitykset

Yleiskaava 2040

Järvenpään yleiskaavassa suunnittelualueen pohjoisosa on työpaikkatoimintojen aluetta (TP), jonka alueelle on merkitty sähkölinja (z), uusi ohjeellinen vesijohto (vj, sininen katkoviiva) ja uusi ohjeellinen jätevesiviemäri (jv, punainen katkoviiva). Suunnittelualueen eteläosassa Vähänummentie on päätie/-katu tai merkittävä kokoojakatu: paikallista ja seudullista liikennettä



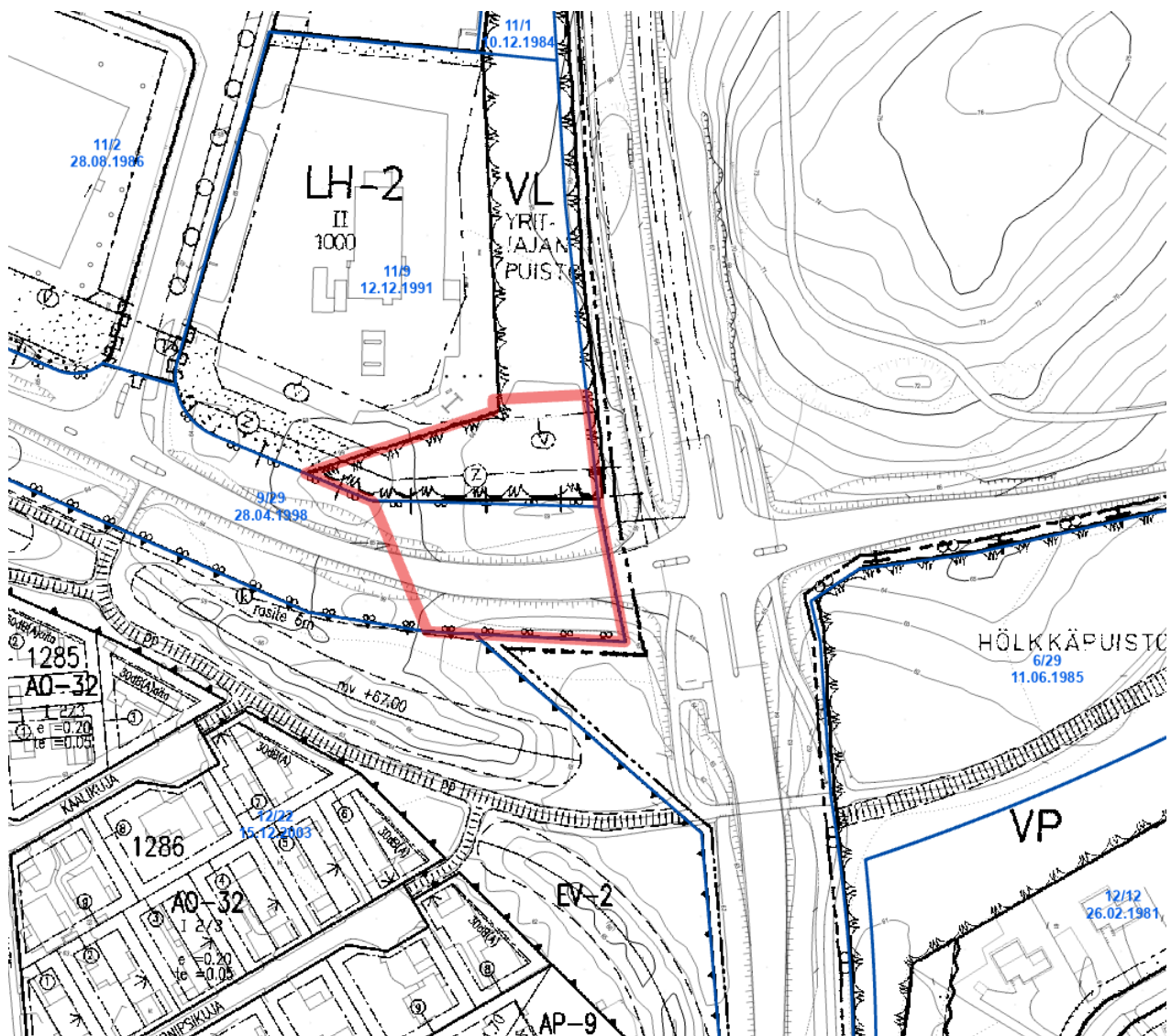
palveleva vaikutuksiltaan merkittävä katu- tai tieyhteys, jonka suunnittelussa ja tilavaroituksissa huomioidaan eri kulkumuotojen tarpeet. Vähänummentietä koskee kehitettävä logistiikkaväylä -merkintä: erityisesti seudullisen logistiikan ja autoliikenteen tarpeita palveleva merkittävästi kehitettävä yhteys, jonka kanssa risteävän jalankulku- ja pyöräliikenteen suunnittelussa tulee kiinnittää erityistä huomiota liikenneturvallisuuteen. Vähänummentien ja Pohjoisväylän risteyksessä on eritasoliittymävaraus (valkoinen ympyrä). Pohjoisväylän varressa on pyöräilyn pääreitimerkintä.

Ote Järvenpään yleiskaavasta (KValt 14.12.2020 § 80 ja 22.3.2021 § 16, voimaan 22.6.2021). Suunnittelualue osoitettu keltaisella nuolella.

Asemakaava

Suunnittelualan eteläosassa on voimassa 28.4.1998 vahvistettu Vähänummentien asemakaava ja asemakaavan muutos 9/29, jossa alue on kauttakulku- tai sisääntulotie suoja- ja näkemäalueineen (LT, Vähänummentie).

Suunnittelualan pohjoisosassa on voimassa 12.12.1991 vahvistettu asemakaavan muutos 11/9, jossa alue on lähivirkistysaluetta (VL, Yrittäjänpuisto), jolle on merkitty johtoa varattu alueen osa (z) sekä vaara-alueen raja (v).



Ote ajantasakaavasta. Kaava-alue punaisella rajattuna.

Rakennusjärjestys

Järvenpään rakennusjärjestys on voimassa 20.1.2019 alkaen (KV 22.10.2018 § 86).

Tonttijako ja -rekisteri

Yleisen tien alue 186-895-2-4 ja lähivirkistysalue 186-401-40-2 on merkitty valtion rekisteriin.

Pohjakartta

Pohjakartta täyttää maankäyttö- ja rakennuslain 54 a §:n vaatimukset. Pohjakarttaa ylläpitää Järvenpään kaupungin maankäyttö- ja karttapalvelut.

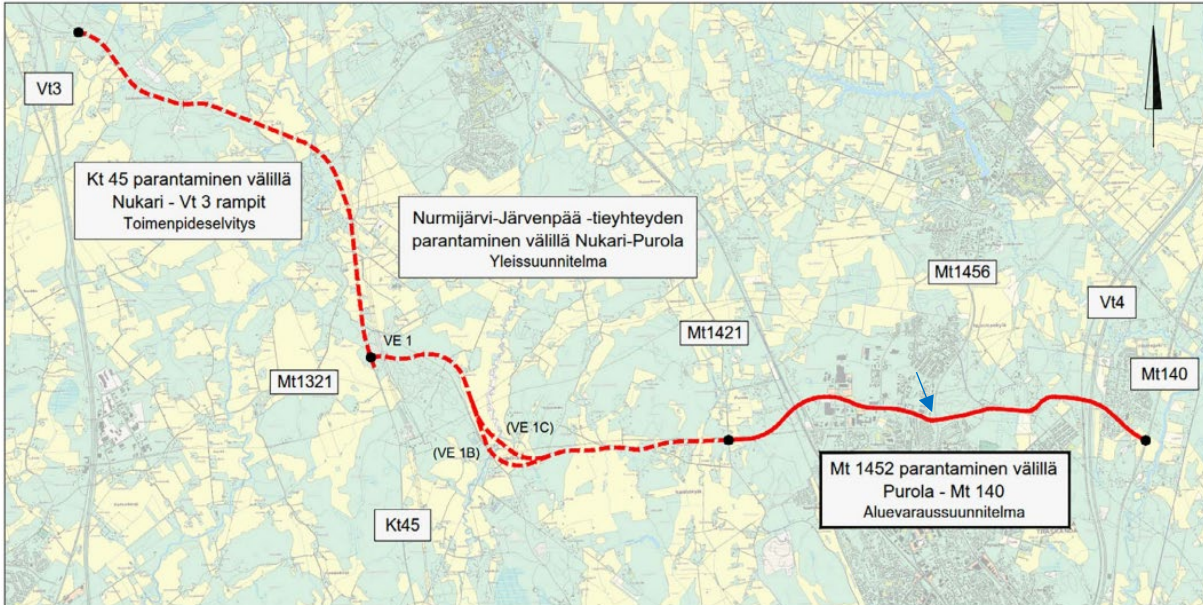
4. ASEMAKAAVAN SUUNNITTELUN VAIHEET

Suunnittelun tarve ja käynnistäminen sekä sitä koskevat päätökset

Asemakaavan muutoksen laadintaan on ryhdytty Uudenmaan ELY-keskuksen *Maantien 1452 (Vähänummentie) liittymän parantamisesta Pohjoisväylän (mt 1456) kohdalla* tiesuunnitelman johdosta (ks. selostuksen kohta *Liikenne*). Kaavamuutosta laaditaan yhteistyössä Uudenmaan ELY-keskuksen kanssa.

Tiesuunnitelman laadinta pohjautuu vuonna 2020 valmistuneeseen aluevaraussuunnitelmaan *Maantie 1452 parantaminen välillä Purola-maantie 140, Järvenpää ja Tuusula* (Uudenmaan elinkeino-, liikenne- ja ympäristökeskus, Raportteja 34/2020). Aluevaraussuunnitelmassa on huomioitu mm. Helsingin seudun liikennejärjestelmäsuunnitelmalle (HLJ 2015) jatkoa oleva Keski-Uudenmaan poikittaisyhteyksien selvitys (2015), jossa on muodostettu logistiikan tavoiteverkko, sekä vuonna 2016 laadittu Keski-Uudenmaan poikittaisen tieyhteyden tekninen selvitys (2016). Logistiikan tavoiteverkon ensimmäiseksi toteutettavaksi hankkeeksi on esitetty Järvenpää-kantatie 45 -yhteyden parantaminen logistiikan laatureittinä valtateiden 3 ja 4 välillä.

Maantie 1452 parantaminen välillä Purola-maantie 140, Järvenpää ja Tuusula aluevaraussuunnitelman mukaisessa 1. parantamisvaiheessa, jonka suunnittelu ajoittuu vuosille 2022-2023, liikenteen sujuvuutta parannetaan vuoteen 2025 mennessä lisäämällä liittymiin kääntymiskaistoja vasemmalle ja vähentämällä liittymien määrää Vähänummentielle sekä parannetaan jalankulku- ja pyöräilyliikenteen turvallisuutta korvaamalla suojatieylityksiä alikuluilla.



Ote Aluevarausuunnitelmasta Maantien 1452 parantaminen välillä Purola-maantie 140, Järvenpää ja Tuusula. Kuvassa tuleva Keski-Uudenmaan pohjoinen logistiikkayhteys välillä Vt3 ja Vt4 ja sen suunnittelujaksot. Kaavamuutosalueen sijainti on osoitettu sinisellä nuolella.

Maantien 1452 (Vähänummentie) liittymän parantamisesta Pohjoisväylän (mt 1456) kohdalla tiesuunnitelman johdosta kaupungin asemakaavoja tulee tarkistaa siten, että suunnitelluille jalankulun ja polkupyöräilyn yhteyksille sekä alikululle lisätään aluevaraukset asemakaavaan. Vuonna 2021 aloitetun tiesuunnittelun 1. vaiheen tiesuunnitelmaluonnosten esittelytilaisuus on pidetty Järvenpää-infossa 2.2.2023 ja suunnitelmaluonnoksiin on ollut mahdollista tutustua 3.2.-17.2.2023 välisenä aikana. Keväällä 2023 valmistuva tiesuunnitelma on tarkoitus hyväksyä syksyllä 2023.

Edellä kuvattuihin aiempiin seudullisiin selvityksiin, Järvenpään yleiskaavaan 2040 sekä tiesuunnitelmaan perustuva asemakaavan muutos on esitelty kaavoituskatsauksessa 2023, vuonna 2023 hyväksyttävänä hankkeena. Asemakaavan muutos käsitellään vähäisenä, koska nykyinen maankäyttö ei muutu, eivätkä asemakaavaan tehtävät muutokset ole laajemmalla tavalla ympäristöönsä vaikuttavia. Tiesuunnitelma toteutetaan pääosin voimassa olevan asemakaavan mukaisena. Asemakaavan muutoksella mahdollistetaan tiesuunnitelmassa esitettyjen jalankulun ja pyöräilyn yhteyksien toteutus ja sen myötä parannetaan liikenneturvallisuutta.

Suunnitteluvaiheiden käsittelyt ja päätökset

- Kaupunkikehityslautakunta 27.4.2023 § 30, päätös asemakaavaehdotuksen nähtävällepanosta
- Asemakaavan muutosehdotus julkisesti nähtävillä (MRL 65§ ja MRA 27§) 10.5.-23.5.2023
- Kaupunkikehityslautakunta 15.6.2023 § 41, asemakaavan muutoksen hyväksyminen

Osallistuminen ja yhteistyö

Osalliset

- Kaava-alueen maanomistajat
- Naapurikiinteistöjen omistajat, haltijat ja asukkaat
- Järvenpään kaupunkitekniikan suunnittelupalvelut
- Järvenpään rakennusvalvonta
- Järvenpään Vesi
- Keski-Uudenmaan Vesi Kuntayhtymä
- Uudenmaan liitto
- Uudenmaan ELY-keskus
- Keski-Uudenmaan pelastuslaitos
- Keski-Uudenmaan ympäristökeskus
- Fingrid Oyj
- Gasgrid Finland Oy
- Caruna Oy
- Nivos Verkot Oy
- Vantaan Energia Keski-Uusimaa Oy, lämpöverkot
- Suomen kaasuenergia
- FNE-Finland Oy
- Elisa Oyj
- Telia Oyj
- DNA Finland Oy
- Keski-Uudenmaan polkijat ry
- Asukasyhdistys
- Muut, joiden oloihin kaava saattaa vaikuttaa

Vireilletulo, osallistuminen ja vuorovaikutusmenettelyt

Asemakaavan vireilletulosta ja luonnosaineiston nähtävilläolosta on ilmoitettu 8.2.2023 päivätyllä kuulutuksella kaupungin internet-sivuilla <https://www.jarvenpaa.fi/kuulutukset> sekä lähettämällä kirje maanomistajille.

Asemakaavan muutosluonnos Liite 1 oli nähtävänä 15.2.-28.2.2023 välisen ajan Järvenpää-infossa sekä Järvenpään kaupungin internet-sivuilla. Nähtävilläoloaikana osallisilla oli mahdollisuus jättää mielipide kaavaluonnoksesta. Luonnosvaiheessa lähetettiin lausuntopyyntö hankkeesta seuraaville tahoille: Uudenmaan ELY-keskus, Keski-Uudenmaan pelastuslaitos, Keski-Uudenmaan ympäristökeskus, Fingrid Oyj, Gasgrid Finland Oy, Caruna Oy, Vantaan Energia Keski-Uusimaa Oy, lämpöverkot, Suomen kaasuenergia (Auris, Fortum maakaasu), FNE-Finland Oy, Elisa Oyj, Telia Oyj, DNA Finland Oy. Asemakaavan muutos lähetettiin lisäksi tiedoksi Järvenpään kaupungin kaupunkitekniikan suunnittelupalveluille, rakennusvalvonnalle, Järvenpään Vedelle, Keski-Uudenmaan Vesi Kuntayhtymälle, Uudenmaan liitolle sekä Keski-Uudenmaan polkijat ry:lle.

Lausunnot luonnoksesta saatiin Telialta, Carunalta, Vantaan Energialta, Keski-Uudenmaan polkijat ry:ltä, Järvenpään Vedeltä ja Fingrid Oyj:ltä. Uudenmaan ELY-keskus ja Uudenmaan liitto ilmoittivat, että eivät anna asemakaavaluonnoksesta lausuntoa. Telia ilmoitti lausunnossaan, että sillä on verkostoa suunnitelmarajauksen läheisyydessä ja että tarkemmat tiedot on jo toimitettu tiesuunnitelmasta pyydettyyn lausuntoon. Caruna ilmoitti, että sillä ei ole kaava-alueella verkostoa, eikä kaavamuutoksen pitäisi vaikuttaa sähkönjakeluun. Vantaan Energia lähetti tiedon verkostostaan ja tiedusteli putkiston siirtotarvetta uuden alikulun johdosta. Keski-Uudenmaan polkijat esitti lausunnossaan mm. että Vähänummentien varren itä-länsisuuntainen pyöräily-yhteys tulisi tarkastella kokonaisuutena toteuttaen vähäiset yhteyspuutteet ja että suojatien poistaminen pidentää Yrittäjänkadun palveluiden saavutettavuutta jalan taikka pyörällä Pietolankadun suunnasta, haittaa jalankulun ja pyöräilyn edellytyksiä alueella sekä tullee johtamaan ajoradan ylitykseen epävirallisista paikoista. Järvenpään Vesi totesi, että Pohjoisväylän hulevesiviemäriin kapasiteetin takia tulee alikulussa ja liittymäalueella varautua huleveden viivytyksiin ja painanteisiin. Fingrid Oyj lähetti laajasti tietoa verkostostaan ja esitti, että vaara-alue-merkintä ei sovellu luonteeltaan tavanomaisen kantaverkon voimajohtojen suoja-alueiden merkinnäksi. Luonnoksesta saatujen lausuntojen ja mielipiteiden lyhennelmät ja vastineet ovat liitteessä 2.

Luonnosvaiheen jälkeen tarkistettiin kaavakarttaa Fingridin lausunnon johdosta poistamalla vaara-alue -merkintä (va) johtoa varten varatulta alueen osalta (z), sekä täydennettiin kaavaselostusta. Nivos Verkot Oy lisättiin asemakaavan muutoksen tiedotettaviin tahoihin. Luonnoksesta annettu palaute välitettiin tiedoksi tiehankkeelle, huomioitavaksi tiesuunnittelun jatkovaiheissa.

Asemakaavan muutosehdotus on ollut julkisesti nähtävänä 10.5.-23.5.2023 Järvenpää-infossa ja kaupungin verkkosivuilla. Nähtävilläolon aikana osallisilla oli mahdollisuus jättää muistutus kaavaehdotuksesta. Ehdotusvaiheessa pyydettiin lausunnot kaupunkikehityslautakunnan päätöksen mukaisesti Uudenmaan ELY-keskukselta, Fingrid Oyj:ltä, Nivos Verkot Oy:ltä, Gasgrid Finland Oy:ltä ja Caruna Oy:ltä, jonka lisäksi ehdotus lähetettiin tiedoksi luonnosvaiheessa kuulluille taholle sekä asukasyhdistykselle. Ehdotuksesta saatiin lausunnot Telia Finland Oyj:ltä, Nivos Verkot Oy:ltä, Caruna Oy:ltä, Fingrid Oyj:ltä ja Järvenpään Vedeltä. Uudenmaan liitto ja Uudenmaan ELY-keskus ilmoittivat että eivät anna lausuntoa. Kirjallisia muistutuksia ei jätetty. Telia viittasi lausunnossaan luonnosvaiheen lausuntoonsa ja ilmoitti että tilanne on pysynyt ehdotusvaiheessa samana. Nivos-verkot ilmoitti että muutokset ja toiminta ei saa haitata voimajohtoa, jonka lisäksi maansiirtotöissä on huomioitava tarvittavat suojaetäisyydet sekä pylväiden maadoituskuparit. Carunalla ei ollut lisättävää luonnosvaiheen lausuntoon, eikä kaavamutoksella pitäisi olla vaikutusta sähkönjakeluun. Fingrid Oyj muistutti edelleen että kaavalausunnossa ei voida ottaa kantaa liittymän, alikulun tai liikennejärjestelyjen tekniseen toteutukseen vaan asemakaavoituksen taustalla olevista suunnitelmista tulisi pyytää erillinen risteämälausunto. Järvenpään Vesi totesi lausunnossaan että Pohjoisväylän hulevesiviemärin kapasiteetti on rajallinen, joten alikulussa ja liittymäalueella tulee varautua huleveden viivytyksiin ja painanteisiin. Ehdotuksesta saatujen lausuntojen ja mielipiteiden lyhennelmät sekä vastineet niihin ovat liitteessä 2.

Ehdotusvaihe, asemakaavan hyväksyminen ja voimaantulo

Kaavaehdotuksen nähtävilläolosta kuulutetaan Järvenpään verkkosivulla: <https://www.jarvenpaa.fi/kuulutukset>. Asemakaavan muutoksen hyväksyy kaupunkikehityslautakunta. Asemakaavan hyväksymisen päätöstä ja sen muutoksenhakuohjetta koskeva pöytäkirja julkaistaan Järvenpään verkkosivulla: Kokoukset ja päätöksenteko. Asemakaavan hyväksymisestä ilmoitetaan myös kuulutuksella Järvenpään verkkosivulla. Asemakaava tulee voimaan kuulutuksella, lainvoiman saaneesta päätöksestä kuulutetaan kaupungin verkkosivuilla.

Asemakaavan voimaantulo lähetetään tiedoksi niille osallisille, jotka ovat tiedotusta kaavan laatijalta kirjallisesti pyytäneet ja antaneet yhteystietonsa tiedotusta varten.

Asemakaavaehdotuksen tarkistaminen

Asemakaavan muutosehdotukseen ei ole nähtävilläolon jälkeen tehty muutoksia. Selostusta on täydennetty asiaankuuluvilta osin.

Viranomaisyhteistyö

MRL:n mukainen viranomaisyhteistyö ei ole ollut hankkeessa tarpeellinen. Asemakaavahankkeesta on neuvoteltu kaupungin viranomaisten kesken (kaupunkitekniikka, Järvenpään Vesi, liikennesuunnittelu). Asemakaavan muutosta valmistellaan tiiviissä yhteistyössä Uudenmaan ELY-keskuksen liikenteen vastuualueen kanssa.

5. ASEMAKAAVAN KUVAUS

Asemakaavan tavoitteet

Kaavamuutoksen keskeisenä tavoitteena on lisätä voimassa olevan asemakaavan mukaiselle Vähänummentien tiealueelle varaus kevyen liikenteen alikululle ja sen pohjoispuoleisen Yrittäjänpuiston lähivirkistysalueelle jalankulun ja pyöräilyn yhteysvaraukset Yrittäjänkadun ja Pohjoisväylän välille laadinnassa olevan *Maantien 1452 (Vähänummentie) liittymän parantaminen Pohjoisväylän (mt 1456) kohdalla* -tisuunnitelman mukaisesti. Samassa yhteydessä asemakaavan voimajohtolinjan vaara-alue määräys poistetaan tarpeettomana ja tarkistetaan johtoaluevaraus nykyisen käyttörajoitusalueen rajan mukaiseksi sekä ajantasaistetaan Yleisen tien alue - kaavamääräysteksti.

Kaavan rakenne

Asemakaavan muutos käsittää ja sillä muodostuu yleisen tien aluetta ja lähivirkistysaluetta.

Mitoitus

Kaavamuutosalue on pinta-alaltaan yhteensä noin 4833 m², josta noin 2833 m² on yleisen tien aluetta (LT) ja noin 2000 m² lähivirkistysaluetta (VL). Asemakaavan seurantalomake on [liitteenä 3](#).

Ympäristön laatua koskevien tavoitteiden toteutuminen

Asemakaavan muutokseen ei liity erityisiä ympäristön laatua koskevia tavoitteita. Osoitetut kulkuyhteydet toteutetaan hyvää rakentamistapaa noudattaen, erillisten suunnitelmien mukaisesti.

Aluevaraukset

Korttelialueet

Suunnittelualueeseen ei lukeudu korttelialueita.

Yleiset alueet

Nykyiset asemakaavan käyttötarkoitukset (LT, VL) säilyvät ennallaan. Vähänummentien osalta voimassa olevan asemakaavan vanhentunut pääkäyttötarkoituksen nimi *kauttakulku- tai sisääntulotie suoja- ja näkemäalueineen* (LT) ajantasaistetaan *yleisen tien alueeksi* (LT). Yleisen tien alueelle on lisätty *kadun tai liikennealueen alittava kevyen liikenteen yhteys* -merkintä, joka mahdollistaa laadinnassa olevan tiesuunnitelman mukaisen jalankulun ja pyöräilyn alikulun toteuttamisen Vähänummentielle.

Yrittäjänpuiston lähivirkistysalueelle (VL) on merkitty nykyinen voimalinja voimassa olevan asemakaavan mukaisella merkinnällä *johtoa varten varattu alueen osa* (z) ja osoitettu aluevaraus yhteneväksi voimajohdon käyttörajoitusalueen kanssa. Voimajohdon vaara-alueen raja -merkintä on poistettu tarpeettomana. Lähivirkistysalueelle on lisätty ohjeelliset yleiselle jalankululle ja pyöräilylle varatut alueen osat (pp), jotka mahdollistavat tiesuunnitelman mukaisten jalankulun ja pyöräilyn reittien toteuttamisen Yrittäjänkadun ja Pohjoisväylän välille sekä Pohjoisväylän varteen tulevalle alikululle.

Kaavan vaikutukset

Asemakaavan muutoksen ympäristövaikutuksista ei ole tarpeen laatia erillisiä selvityksiä. Vähänummentien liittymäalueen alikulun sekä jalankulku- ja pyöräily-yhteyksien parantamishankkeen ympäristövaikutukset kartoitetaan ja arvioidaan hankkeen tiesuunnitelman laatimisen yhteydessä.

Ympäristön häiriötekijät

Kaavamuutosalueen voimalinja on huomioitu asemakaavamääräyksiin. Asemakaavaan lisättävistä jalankulun ja pyöräilyn aluevarauksista ei aiheudu ympäristöhäiriöitä.

Kaavamerkinnot ja -määräykset

Kaavamerkinnot ja -määräykset ilmenevät asemakaavakartasta.

6. ASEMAKAAVAN TOTEUTUS

Toteutusta ohjaavat ja havainnollistavat suunnitelmat

Asemakaavan muutos toteutetaan *Maantien 1452 (Vähänummentie) liittymän parantaminen Pohjoisväylän (mt 1456) kohdalla* tiesuunnitelman mukaisesti.

Toteuttamisen ajoitus

Asemakaavan muutos toteutetaan tiesuunnitelman aikataulun mukaisesti. Toteuttaminen on mahdollista, kun kaavan hyväksymistä koskeva päätös on saanut lainvoiman ja kaava kuulutettu voimaan.

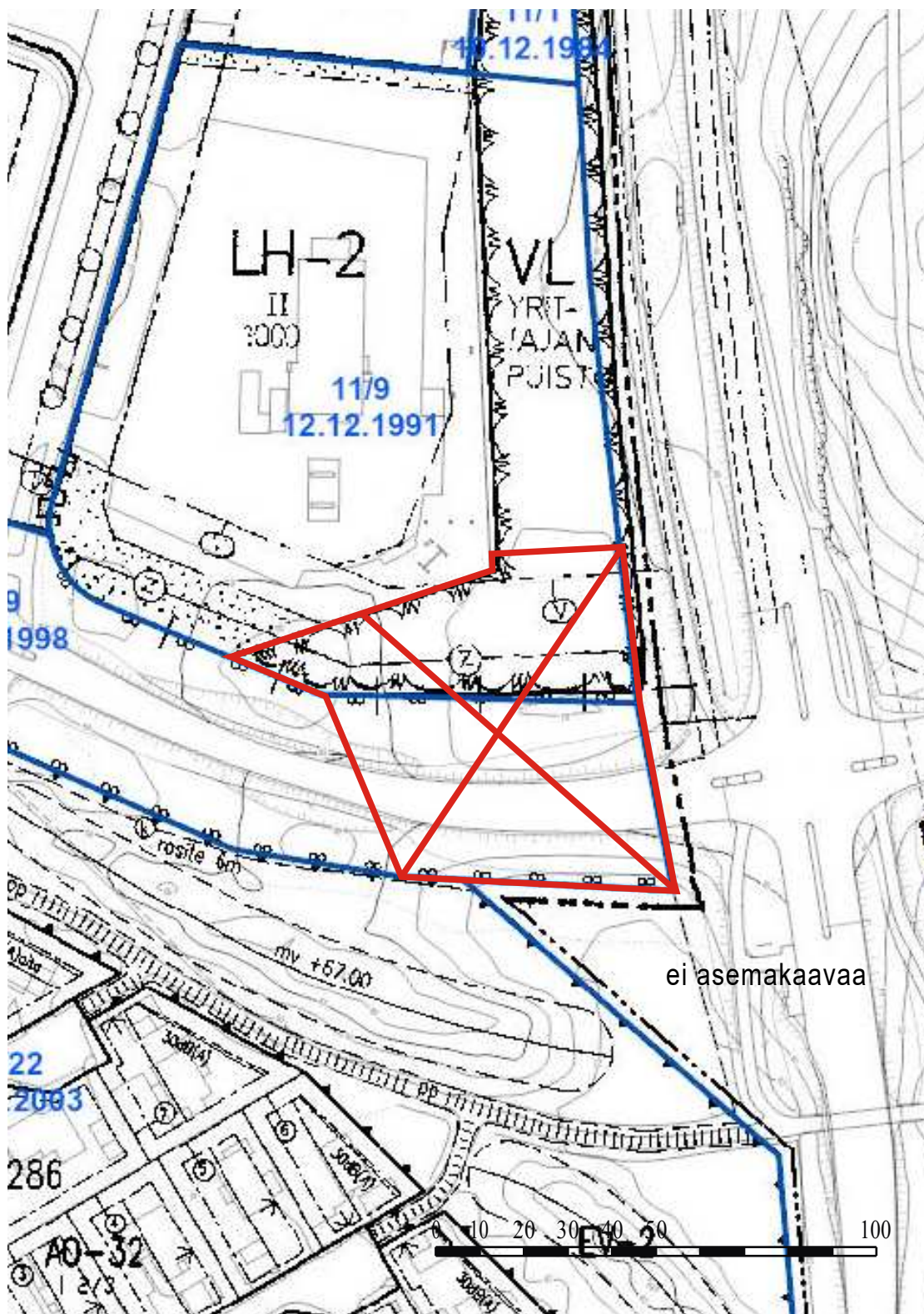
Toteutuksen seuranta

Seurattavia asioita voivat olla tiesuunnitelman ja siihen liittyvien toimenpiteiden toteutuminen.

Järvenpäässä 14.4.2023, täydennetty 2.6.2023

Sampo Perttula
kaavoitusjohtaja

Paula Sidoroff-Eskelinen
kaavasuunnittelija



POISTUVA KAAVA

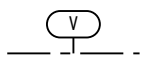
Voimassa olevat asemakaavat / poistuvat asemakaavat:
9/29 vahvistettu 28.4.1998 ja 11/9 vahvistettu 12.12.1991



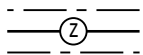
KAUTTAKULKU- TAI SISÄÄNTULOTIE SUOJA- JA NÄKEMÄALUEINEEN.



LÄHIVIRKISTYSALUE.



Vaara-alueen raja.



Johtoa varten varattu alueen osa.

LUONNOS NÄHTÄVILLÄ 15.-28.2.2023

Liite 1

Pohjakartta täyttää maankäyttö- ja rakennuslain 54a §:n vaatimukset ja on ajan tasalla.

Järvenpäässä 895-2:3
xx.xx.201x

Kartastonsinööri

Tuomo Markkanen

LH-2
II
1000

VL

YRITTÄJÄN-
PUISTO

11

NUMMENKYLÄ

YRITTÄJÄN-
PUISTO

LT

VÄHÄNUMMENTIE

12

PELTOLA

ei asemakaavaa

mv+67.00

EV-2

13:258

6709400

25504900



1286

62.8

63.0

63.2

63.4

63.6

63.8

64.0

64.2

64.4

64.6

64.8

65.0

65.2

65.4

65.6

65.8

66.0

66.2

66.4

66.6

66.8

67.0

67.2

67.4

67.6

67.8

68.0

68.2

68.4

68.6

68.8

69.0

69.2

69.4

69.6

69.8

70.0

70.2

70.4

70.6

70.8

71.0

71.2

71.4

71.6

71.8

72.0

72.2

72.4

62.8 63.0 63.2 63.4 63.6 63.8 64.0 64.2 64.4 64.6 64.8 65.0 65.2 65.4 65.6 65.8 66.0 66.2 66.4 66.6 66.8 67.0 67.2 67.4 67.6 67.8 68.0 68.2 68.4 68.6 68.8 69.0 69.2 69.4 69.6 69.8 70.0 70.2 70.4 70.6 70.8 71.0 71.2 71.4 71.6 71.8 72.0 72.2 72.4

ASEMAKAAVAMERKINNÄT JA -MÄÄRÄYKSET



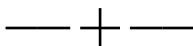
0502000
LÄHIVIRKISTYSALUE.



0701300
YLEISEN TIEN ALUE.



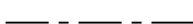
3 m kaava-alueen rajan ulkopuolella oleva viiva.



1202000
Kaupunginosan raja.



1203000
Korttelin, korttelinosan ja alueen raja.



1204100
Osa-alueen raja.



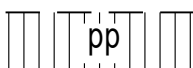
1205100
Ohjeellinen alueen tai osa-alueen raja.

11
NUM
VÄHÄNUMM

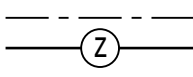
1208000
Kaupunginosan numero.

1209000
Kaupunginosan nimi.

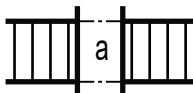
1212100
Kadun, tien, katuaukion, torin, puiston tai muun yleisen alueen nimi.



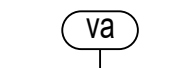
1254002
Ohjeellinen yleiselle jalankululle ja pyöräilylle varattu alueen osa.



1258000
Johtoa varten varattu alueen osa.



1260100
Kadun tai liikennealueen alittava kevyen liikenteen yhteys.



1400000
Vaara-alue.

Vähänummentien alikulku / LUONNOS

ASEMAKAAVAN MUUTOS

1 : 1000

ASEMAKAAVAN MUUTOS KOSKEE:

11. eli Nummenkylän kaupunginosassa osaa Yrittäjänpuiston lähivirkistysalueesta (VL) ja
12. eli Peltolan kaupunginosassa osaa Vähänummentien kauttakulku- tai sisääntulotiestä suoja- ja näkemäalueineen (LT).

ASEMAKAAVAN MUUTOKSELLA MUODOSTUU:

11. eli Nummenkylän kaupunginosaan Yrittäjänpuiston lähivirkistysaluetta (VL) ja
12. eli Peltolan kaupunginosaan Vähänummentien yleisen tien aluetta (LT).

Käsittelyvaiheet:

Nähtävänä MRL 62 § ja MRA 30 § mukaisesti

Kaupunkikehityslautakunta pvm §
Nähtävänä MRL 65 § ja MRA 27 § mukaisesti

Kaupunkikehityslautakunta § pvm

KAUPUNKIKEHITYSLAUTAKUNTA HYVÄKSYNYT



JÄRVENPÄÄN KAUPUNKI

Kaupunkikehitys, Kaavoitus ja liikenne

Päiväys 3.2.2023

Tarkistettu

Sampo Perttula
Kaavoitusjohtaja

Paula Sidoroff-Eskelinen
Kaavasunnittelija

JARDdno

Kaavatunnus

Suunnittelija

Piirtäjä

Tallennusnimi

Mittakaava

Koordinaatisto

2023-67

120032

PSE

PSE

120032_Vahanummentien_alikulku_

1:1000

ETRS GK 25, N 2000

Vähänummentien alikulku, asemakaavan muutos

Lyhennelmät saaduista lausunnoista, mielipiteistä ja muistutuksista sekä vastineet

Valmisteluvaihe, asemakaavaluonnoksesta saadut lausunnot ja mielipiteet:

Telia ilmoitti (9.2.2023) että sillä on verkostoa suunnitelmarajauksen läheisyydessä. Tarkemmat tiedot on toimitettu tiehankkeelle, vastauksena maanteiden 1452 ja 1456 liittymäalueen tiesuunnitelmasta pyydettyyn lausuntoon (lausunnon liitteenä).

Vastine: Merkitään lausunto tiedoksi.

Caruna ilmoitti lausunnossaan (15.2.2023) että kaava-alueella on Caruna Oy:n sähkönjakeluverkkoa lähetetyn liitekartan mukaisesti. Kaava-alueella ei ole Carunan sähköverkkoa, eikä kaavamuutoksen pitäisi vaikuttaa sähkönjakeluun. Mahdollisesti tarvittavat johto- ja muuntamosiirrot tehdään Carunan toimesta ja siirtokustannuksista vastaa siirron tilaaja. Jakeluverkon siirrot edellyttävät että niille järjestyy uusi pysyvä sijainti. Carunalla ei ole muuta huomautettavaa kaavaluonnoksesta ja se toivoo mahdollisuutta lausua vielä ehdotusvaiheessa.

Vastine: Merkitään lausunto tiedoksi.

Vantaan Energia lähetti otteen verkostokartastaan (23.2.2023), jonka perusteella kaukolämpöverkosta sijoittuu kaavamuutosalueelle Vähänummentien eteläpuolella. Vantaan Energia tiedustelee putkiston mahdollista siirtotarvetta uuden alikulun johdosta.

Vastine: Välitetään lausunto tiedoksi tiesuunnitelman laatijalle huomioitavaksi jatkosuunnittelussa ja rakentamisessa. Tiesuunnitelman valmistelun yhteydessä on pyydetty Vantaan Energialta lausunto erikseen. Kirjataan tieto verkostosta kaavaselostukseen. Lausunto ei anna aihetta muuttaa kaavakarttaa.

Keski-Uudenmaan polkijat antoi kaavaluonnoksesta lausunnon (27.2.2023), jossa todetaan että asemakaavamuutoksessa ehdotettu pyörätien varaus on itsessään hyvä, mutta Vähänummentien suuntaisen pyöräily-yhteyden tarkastelu kokonaisuutena osoittaa, että tällaisella rajatulla tarkastelulla ei saada itä-länsi-suuntaisesta yhteydestä toimivaa kokonaisuutta.

Yleisesti ottaen pyörätie vaihtaa mt1452 Vähänummentien rinnalla lukuisia kertoja ajoradan pohjois- ja eteläpuolen väliä erinäisissä alikuluissa tai silloilla. Kestävien kulkutapojen huomioimiseksi olisikin syytä tarkastella pyörätien reitti aina Puurtajankadun ja Vanhan Valtatien väliltä, ja toteuttaa puuttuvat vähäiset yhteyspuutteet. Asemakaavaehdotuksen rajalta on vain reilut 300 m itään alikulku, joka on talvisin hiihtolatuna ilman pyörätien talvikunnossapitoa. Koko reittiä rakennettaessa olisikin asemakaavalla varattava tämä puuttuva väli Vähänummentien pohjoispuolella yhtenäiseksi eikä ehdotuksen mukaisena tynkänä.

Selostuksessa viitattu suojatien poistaminen Yrittäjänkadun päästä pidentää merkittävästi Yrittäjänkadun palveluiden saavutettavuutta jalan taikka pyörällä lännestä Pietolankadun suunnasta.

Suojatien poistaminen haittaa jalankulun ja pyöräilyn edellytyksiä alueella. Käytännössä suojatien poistaminen tulee johtamaan ajoradan ylitykseen epävirallisista paikoista. Liikenneturvallisuutta ei voi toteuttaa estämällä ja haittaamalla kestäviä kulkutapoja.

Vastine: Asemakaavan muutos laaditaan Vähänummentien ja Pohjoisväylän risteykseen tehtävän tiesuunnitelman johdosta, tiesuunnitelman edellyttämien toimenpiteiden mukaisella rajauksella. Tässä yhteydessä ei ole tarkoitus tutkia pyöräily-yhteyksiä laajemmin, vaan mahdollistaa asemakaavassa tiesuunnitelman mukaiset toteutusratkaisut. Pyörätien toteuttaminen ei aina edellytä erikseen asemakaavan laatimista. Mahdolliset parannustarpeet on syytä tuoda ilmi tienpitäjälle, joka arvioi toteutusmahdollisuudet ja -aikataulun erikseen. Asemakaavan muutoksella ei edellytetä suojatien poistamista, mutta sillä varataan mahdollisuus toteuttaa tiesuunnitelmassa esitetty Vähänummentien allittava jalankulun ja pyöräilyn yhteys, jonka sijoituksessa on huomioitava myös Pohjoisväylän suuntainen yleiskaavan mukainen pyöräilyn pääreitti. Välitetään lausunto ja esitetyt näkökohdat tiedoksi tienpitäjälle, kaupunkitekniikan suunnittelupalveluille sekä kaupungin liikennesuunnittelulle, huomioitavaksi

jatkosuunnittelussa ja yksityiskohtaisemmissa toteutusratkaisuissa. Lausunto ei anna aihetta laajentaa kaava-aluetta tai muuttaa kaavakarttaa.

Järvenpään Vesi totesi lausunnossaan (28.2.2023) että Pohjoisväylällä kulkeva hulevesiviemärin kapasiteetti on hyvin rajallinen (B300), jolloin alikulussa ja liittymäalueella tulee varautua huleveden viivytyksiin ja painanteisiin.

Vastine: *Merkitään tiedoksi ja välitetään tiesuunnitelman laatijalle huomioitavaksi tiehankkeen suunnittelun ja rakentamisen yhteydessä.*

Fingrid totesi lausunnossaan (28.2.2023) että asemakaava-alueelle sijoittuu Fingrid Oyj:n 110 kV voimajohto Vähänummi-Anttila yhteisessä pylväsrakenteessa Nivos Verkot Oy:n 110 kV voimajohdon kanssa. Voimajohtoja varten on lunastettu kiinteistön käyttöoikeuden supistus 46 metriä leveälle johtoalueelle. Johtoalue muodostuu 26 metriä leveästä johtoaukeasta ja johtoaukean molemmin puolin olevista 10 metriä leveistä reunavyöhykkeistä. Rakennusrajoitusalueita rajaavat rakennusrajat ulottuvat nykyisin 18 metrin päähän voimajohdon keskilinjasta. Fingridillä on pitkän aikavälin tavoitteena päivittää voimajohtojen rakennusrajat siten, että rakennusrajoitus koskee koko johtoaluetta. Kaavoituksessa on suositeltavaa, että voimajohtoa varten varattuna alueen osana käytetään johtoalueen kokonaislevyettä eikä tälle alueelle osoiteta rakennusaloja.

Tässä kaavalausunnossa ei voi ottaa kantaa voimajohtoalueelle sijoittuvan liittymän, alikulun ja sen liikennejärjestelyjen tekniseen toteutukseen, joten asemakaavoituksen taustalla olevista suunnitelmista pitäisi pyytää Fingridistä erillinen risteämälausunto. Risteämälausunnossa esitetään annettua kaavalausuntoa yksityiskohtaisemmin ne seikat ja turvallisuusnäkökohdat, jotka hankkeen suunnittelijan ja toteuttajan on voimajohdon kannalta otettava huomioon.

"Vaara-alue" -merkintä ei sovellu luonteeltaan tavanomaisten kantaverkon voimajohtojen suoja-alueiden merkinnäksi. Ympäristöministeriön ohjeen (Asemakaavamerkinnot ja -määräykset YM 17.6.2003) mukaisesti vaara-alue-merkinnällä osoitetaan alueita, joilla liikkuminen on turvallisuussyistä rajoitettu tai sitä on tarkoitus rajoittaa. Voimajohtoalueella ei ole tarpeen rajoittaa liikkumista (vaikka ympäristöministeriön oppaassa mainitaankin, että voimalinjojen alueilla voidaan käyttää vaara-alueen merkintää). Jos kaupungin asemakaavojen vakiintunut linja on käyttää "vaara-alue" -merkintää, meillä ei ole huomautettavaa asiasta.

Fingridin voimajohdot ovat maankäyttö- ja rakennuslain (132/1999) 22 § tarkoittamia voimajohtoja. Tämä lausunto koskee Fingrid Oyj:n voimajohtoja. Pyydämme lähettämään meille tietoa kaavan etenemisestä. Lausunto sisälsi lausunnonantajan yhteystiedot sekä luettelon voimajohdon läheisyydessä suunnittelussa ja rakentamisessa huomioitavista asioista.

Vastine: *Asemakaavan muutosluonnoksessa voimajohdolle osoitettu johtoa varten varattu alueen osa (z) on merkitty 23 metrin etäisyydelle voimajohtolinjan keskeltä, mikä vastaa lausunnossa esitettyä tulevaisuuden tavoitevarausta. Johtoa varten varatulle alueen osalle ei kaavamuutosalueella ole osoitettu rakennusaloja. Tarkistetaan asemakaavakarttaa poistamalla johtoa varten varatulta alueen osalta (z) vaara-alue -merkintä (va). Välitetään lausunto yhteystietoineen tiedoksi tiesuunnitelman laatijalle, huomioitavaksi tiehankkeen suunnittelun ja rakentamisen yhteydessä sekä erillisen risteämälausunnon pyytämistä varten. Lisätään Nivos Verkot Oy asemakaavan muutoksen tiedotettavaan tahoihin.*

Uudenmaan ELY-keskus ja Uudenmaan liitto ilmoittivat, että eivät anna asemakaavaluonnoksesta lausuntoa.

Ehdotusvaihe, asemakaavaehdotuksesta saadut lausunnot ja muistutukset:

Telia Finland Oyj lähetti (10.5.2023) otteen verkostokartasta ilmakuvapohjalla sekä luonnosvaiheessa tiehankkeelle antamansa lausunnon ja ilmoitti että tilanne on kaavan ehdotusvaiheessa pysynyt samana.

Vastine: Merkitään tiedoksi.

Nivos Verkot Oy ilmoitti (10.5.2023) että sillä kulkee kyseisellä alueella 110kV voimajohto. Muutokset ja toiminta alueella eivät saa haitata voimajohtoa. Mikäli pylväsrakenteiden lähellä tarvitsee tehdä maansiirtotöitä, on huomioitava tarvittavat suojaetäisyydet rakenteisiin sekä huomioitava mahdolliset pylväiden maadoituskuparit.

Vastine: Voimajohto ja sen asettamat rajoitteet otetaan huomioon tiehankkeen suunnittelussa ja rakentamisessa. Välitetään lausunto ja siinä esitetyt näkökohdat tiedoksi tiesuunnitelman laatijalle.

Caruna Oy ilmoitti lausunnossaan (15.5.2023) että alueella on Caruna Oy:n sähkönjakeluverkkoa lähetetyn liitekartan mukaisesti. Carunalla ei ole lisättävää luonnosvaiheen lausuntoon: kaava-alueella ei ole Carunan sähköverkkoa, eikä kaavamutoksen pitäisi vaikuttaa sähkönjakeluun. Mahdollisesti tarvittavat johto- ja muuntamosiirrot tehdään Carunan toimesta ja siirtokustannuksista vastaa siirron tilaaja. Jakeluverkon siirrot edellyttävät että niille järjestyy uusi pysyvä sijainti. Carunalla ei ole muuta huomautettavaa kaavaehdotuksesta ja se toivoo saavansa tiedon kun kaava on hyväksytty.

Vastine: Merkitään lausunto tiedoksi ja tiedotetaan lausunnonantajaa kaavan hyväksymisestä.

Fingrid Oyj totesi (23.5.2023) lausuneensa luonnoksesta ja esittäneensä tuolloin perustiedot voimajohdosta. Kaavaselostuksessa laatijan vastineessa on tuotu esille Fingridin lausunnon huomioonottaminen. Fingrid kiittää luonnoksesta annetun palautteen välittämistä tiedoksi tiehankkeelle, huomioitavaksi tiesuunnittelun jatkovaiheissa ja muistuttaa edelleen, että kaavalausunnossa ei voi ottaa kantaa voimajohtoalueelle sijoittuvan liittymän, alikulun ja sen liikennejärjestelyjen tekniseen toteutukseen, joten asemakaavoituksen taustalla olevista suunnitelmista pitäisi pyytää Fingridistä erillinen risteämälausunto. Fingrid pyytää tekemään risteämälausuntopyynnön ensisijaisesti verkkosivujensa kautta tai tarvittaessa sähköpostilla. Tarvittavat yhteystiedot on esitetty lausunnossa. Fingridin voimajohdot ovat maankäyttö- ja rakennuslain (132/1999) 22 § tarkoittamia voimajohtoja. Tämä lausunto koskee Fingrid Oyj:n voimajohtoja.

Vastine: Merkitään lausunto tiedoksi sekä välitetään edelleen tiedoksi ja huomioitavaksi tiehankkeelle risteämälausunnon osalta.

Järvenpään Vesi totesi lausunnossaan (23.5.2023) että Pohjoisväylällä kulkeva hulevesiviemärin kapasiteetti on hyvin rajallinen (B300), jolloin alikulussa ja liittymäalueella tulee varautua huleveden viivytyksiin ja painanteisiin.

Vastine: Merkitään lausunto tiedoksi ja välitetään tiesuunnitelman laatijalle huomioitavaksi tiehankkeen suunnittelun ja rakentamisen yhteydessä. Liittymän tiealueella toteutettavat hulevesiratkaisut eivät edellytä erillisiä merkintöjä asemakaavassa.

Uudenmaan liitto ja **Uudenmaan ELY-keskus** ilmoittivat, että eivät anna asemakaavaehdotuksesta lausuntoa.

Kaavaehdotuksesta ei jätetty muistutuksia.

Asemakaavan seurantalomake

Asemakaavan perustiedot ja yhteenveto

Kunta	186 Järvenpää	Täyttämispvm	21.06.2023
Kaavan nimi	Vähänummentien alikulku		
Hyväksymispvm	15.06.2023	Ehdotuspvm	27.04.2023
Hyväksyjä	L-lautakunta	Vireilletulosta ilm. pvm	08.02.2023
Hyväksymispykälä	41	Kunnan kaavatunnus	120032
Generoitu kaavatunnus	186L150623A41		
Kaava-alueen pinta-ala [ha]	0,4833	Uusi asemakaavan pinta-ala [ha]	0,0000
Maanalaisten tilojen pinta-ala [ha]	0,0000	Asemakaavan muutoksen pinta-ala [ha]	0,4832

Ranta-asemakaava	Rantaviivan pituus [km]	
Rakennuspaikat [lkm]	Omarantaiset	Ei-omarantaiset
Lomarakennuspaikat [lkm]	Omarantaiset	Ei-omarantaiset

Aluevaraukset	Pinta-ala [ha]	Pinta-ala [%]	Kerrosala [k-m ²]	Tehokkuus [e]	Pinta-alan muut. [ha +/-]	Kerrosalan muut. [k-m ² +/-]
Yhteensä	0,4833	100,0	0		0,0000	0
A yhteensä						
P yhteensä						
Y yhteensä						
C yhteensä						
K yhteensä						
T yhteensä						
V yhteensä	0,2000	41,4	0		0,0000	0
R yhteensä						
L yhteensä	0,2833	58,6	0		0,0000	0
E yhteensä						
S yhteensä						
M yhteensä						
W yhteensä						

Maanalaiset tilat	Pinta-ala [ha]	Pinta-ala [%]	Kerrosala [k-m ²]	Pinta-alan muut. [ha +/-]	Kerrosalan muut. [k-m ² +/-]
Yhteensä					

Rakennussuojelu	Suojellut rakennukset		Suojeltujen rakennusten muutos	
	[lkm]	[k-m ²]	[lkm +/-]	[k-m ² +/-]
Yhteensä				

Alamerkinntät

Aluevaraukset	Pinta-ala [ha]	Pinta-ala [%]	Kerrosala [k-m ²]	Tehokkuus [e]	Pinta-alan muut. [ha +/-]	Kerrosalan muut. [k-m ² +/-]
Yhteensä	0,4833	100,0	0		0,0000	0
A yhteensä						
P yhteensä						
Y yhteensä						
C yhteensä						
K yhteensä						
T yhteensä						
V yhteensä	0,2000	41,4	0		0,0000	0
VL	0,2000	100,0	0		0,0000	0
R yhteensä						
L yhteensä	0,2833	58,6	0		0,0000	0
LT	0,2833	100,0	0		0,0000	0
E yhteensä						
S yhteensä						
M yhteensä						
W yhteensä						