

# Kaunismetsän alue sekä idänpuoleinen metsäinen alue

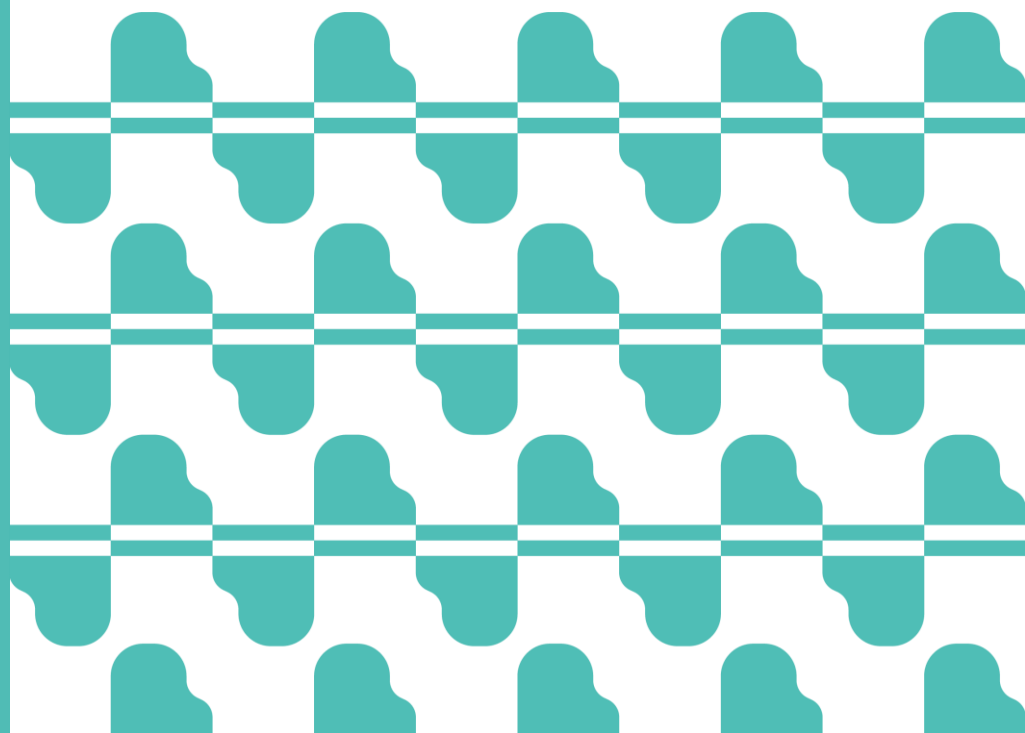
Maastohavainnot 2025

Eva Lumio

EAT Luontokartoittaja



Järvenpää



# TIIVISTELMÄ havainnoista koko kartoitusalueelta (lila rajaus)

Alueen paikkatietomerkinnot: Luontotiedot 2025

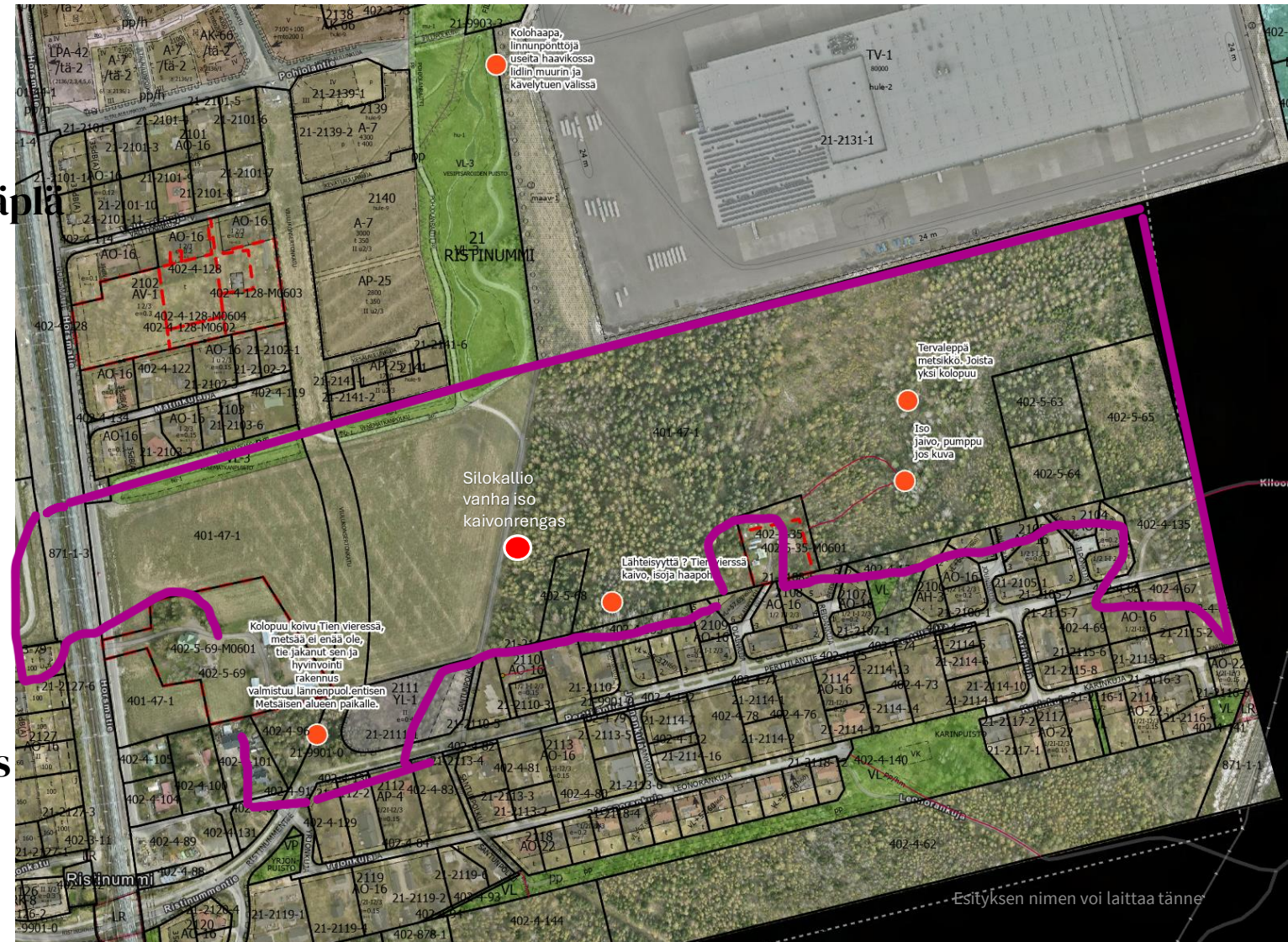
## - Liito-oravasta ei havaintoja alueilla

### Peltoisilla alueilla:

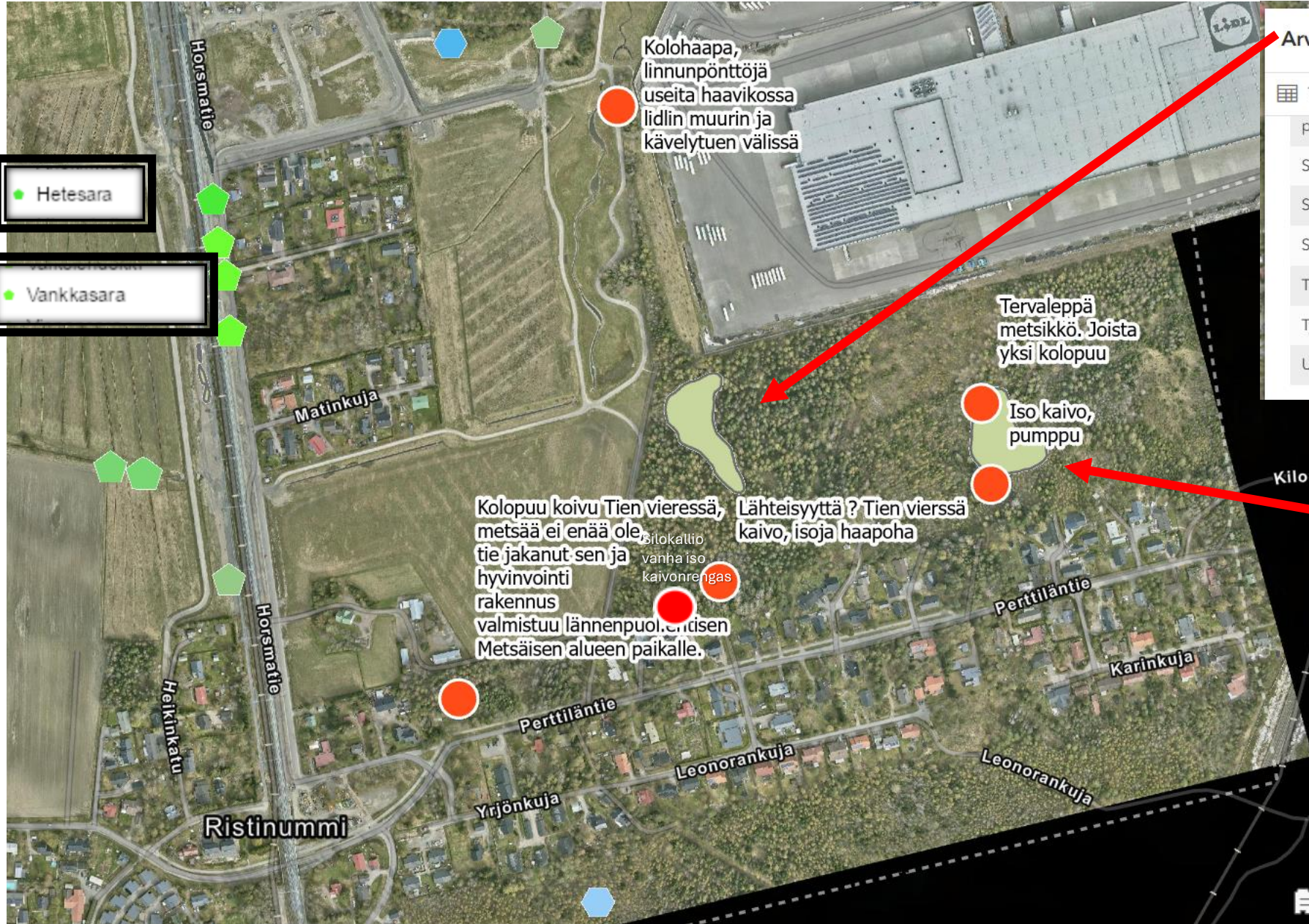
- Huomionarvoisia mesikasveja ojien reunoilla
- Huomionarvoisia hyönteisiä; mm. virnapunatäpliä
- Linnunpönttöjä
- Vieraslajeja; mm lupiineja

### Metsän puolella:

- Kosteikkoja ja luhtaisuutta
- Kolopuuta, vanhoja tervaleppiä +-100 v.
- Silokallio
- kivistä mäellä
- Vedenotto-kaivo ja kaivonrenkaita
- Hirvieläinten ruokintapaikka itäreunalla
- Etelä- ja kaakkoisosassa liito-oravalle soveltuvaa aluetta ja kulkuyhteys mahdollisuus puuston osalta



**Kaunismetsän alueen aiemmat havainnot (Faunatica). Vihreällä kuvioit silmälläpidettävistä saroista (NT), ei tarkastettu kesällä. Kosteikkoalueet: Lännenpuoleinen kuvio: **noroa ei enää havaittu, mutta saniaisit edelleen ja kosteaa luhtamaisuutta, ei varsinaista saniaisekorpea, tila siis heikentynyt entisestään. Itäinen kosteikko ja tervaleppäkorpi parantunut lahopuun ansiosta****



Arvokkaat luontotyyppikohteet\_2015

Taulu Hae reittiohjeet Tarkenna kohteeseen

pvm	15.7.2014 klo 3.00
Selvityskortti_linkki	<a href="#">Näytä</a>
Shape_Area	4 092,74
Shape_Length	331,90
Tila	Hieman heikentynyt
Tyyppi	Korpi ja noro
Uhex	VU/DD

Arvokkaat luontotyyppikohteet\_2015

Taulu Hae reittiohjeet Tarkenna kohteeseen

METSO_per	
pvm	21.7.2015 klo 3.00
Selvityskortti_linkki	<a href="#">Näytä</a>
Shape_Area	4 284,76
Shape_Length	268,52
Tila	Hieman heikentynyt
Tyyppi	Korpi

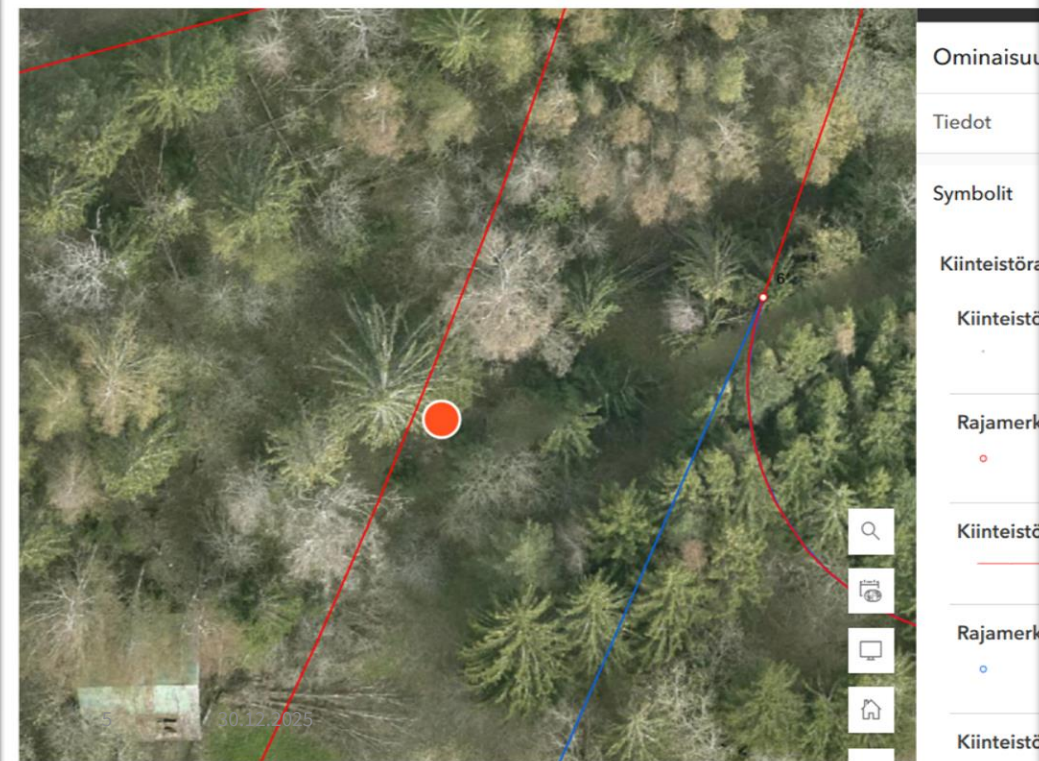
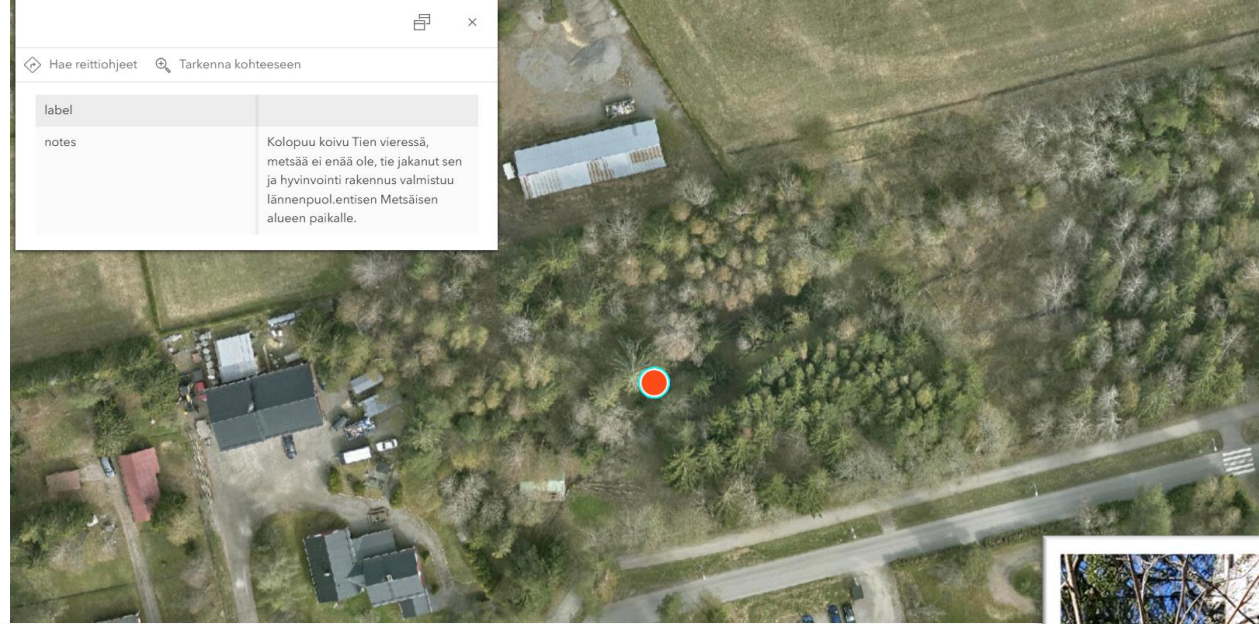
# Kolopuu huomiot alueen reunoilta



- Eteläosassa **kolopuukoivu** uuden tien vieressä, **kaupungin puolella** (vanha puusto jatkuu yksityisen tontin puolella, uusi tie halkaissut entisen metsäisen saarekkeen). Haaparivistöä vähän jäljellä päiväkotitontin pohjoispuolella sekä muutama vanhempi kuusi. Näistä tarkemmin seuraavalla dialla.
- Liito-oravasta ei havaintoja alueella
- Hete- ja vankkasaroja ei tarkastettu
- Paljon lupiineja peltoisilla alueilla
- Kävelytien varrella, mutkan kohdalla muutama laho koivu joka voi kaatua tielle

**Vanhaa puustoa, mm. kolopuu-koivu uuden tien poskessa, kaupungin puolella, tien linjaus näkyy ilmakuvassa.**

**Merkinnän kohdalta näkymä itään maaliskuussa 2025, päiväkoti ja uusi tiepohja tehty.**



## Toimenpide ehdotuksia:

- Useita linnunpönttöjä Lidl tontin rajan puolin ja toisin sekä kolopuita haaparivistössä joka kävelytien viertä. Haavat metsänkäytön ohjeistuksen mukaan säästöpuita.
- Kävelytieltä metsään polkuja, kulutusta, juurenkaulojen paljastumia.
- Kävelytien ihan vieressä laho koivu, voi kaatua lähiaikoina, kaadettuna sen voisi jättää maalahopuiksi/hyönteishotelliksi. Kuva >>
- Virkistyskäytön ohjausta alueen asukasmäärän lisääntyessä kannattaisi jo nyt miettiä, miten suunnataan?



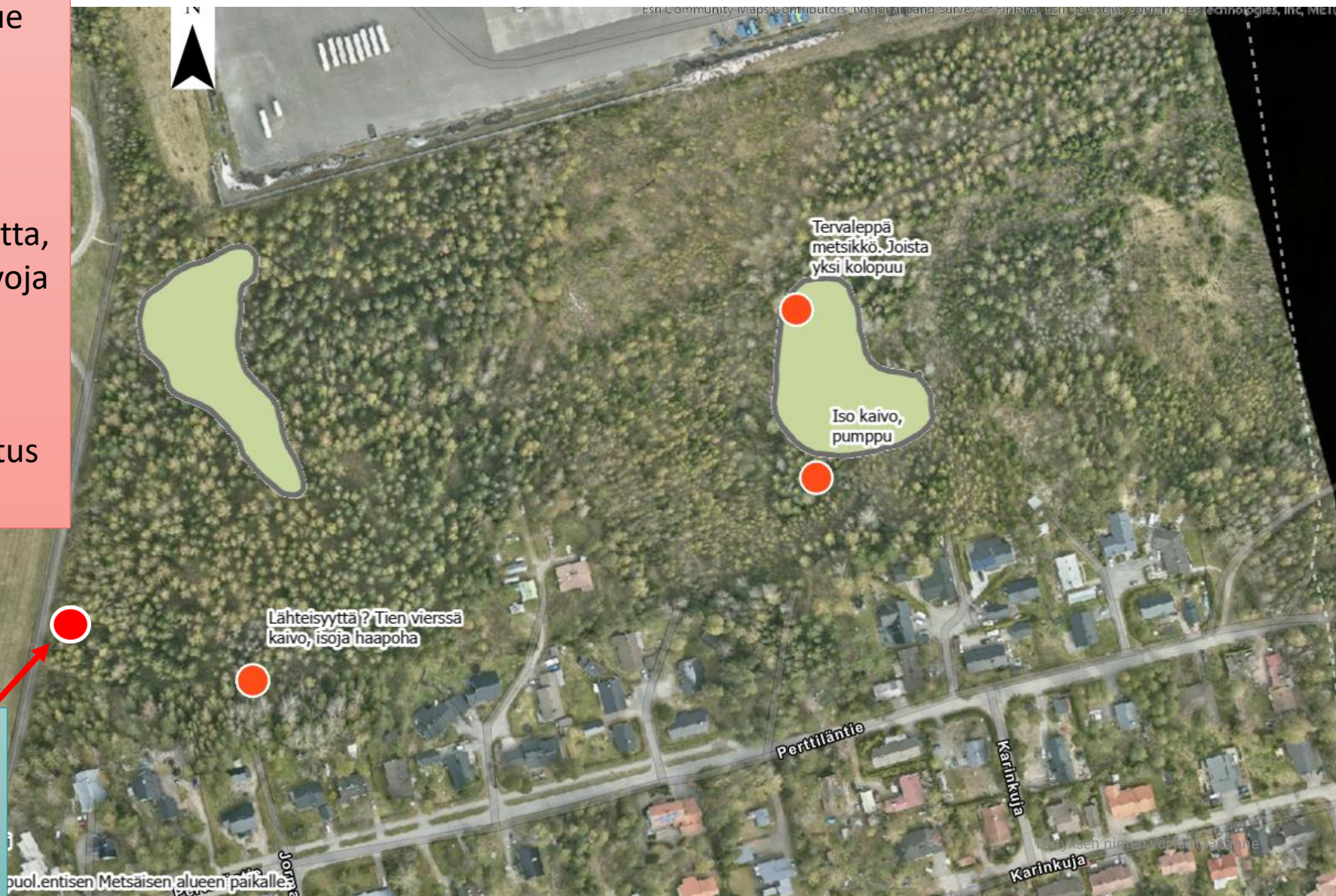
# -Vanhat Faunatican havainnot kosteikoista, arvokkaista luontotyypeistä, toimenpidesuosituksena tilan tarkastus, uusintarajaus ja arvottaminen

**Läntinen kuvio:** Tila heikentynyt edelleen, noro hävinnyt, mutta kostea valuma-alue alkaa jo etelän puolen rinteestä.

- Kostea alue, kuvio pienentynyt pohjoisen puolelta.
- Saniaisia jonkun verran ja muuta kosteaa pohjaa indikoivaa kasvillisuutta, kuten suo- ohdakkeita ja mesiangervoja

**Itäinen kuvio:** Tila parantunut, kosteus säilynyt, lahoppuun määrä lisääntynyt, ja siten sammalten määrä, lajilleen tarkastus jos uhanalaisia lajeja.

Metsänreunassa pienehkö silokallio itä-länsisuunnassa, rajoittuu kävelytiehen. Metsässä (n 5 m. kävelytieltä) vanha iso kaivon rengas.



# Faunatican havainnot: vasen puol.kuvio ja oik.puol kuvio

Poikkien yritys- ja palvelualueen luontoselvitys vuonna 2014

9



Kuva 7. Luontotyyppikuvio A: noron ympäristön saniaiskorpi.

Luontotyyppikohteen tiedot.

<b>Kuvion tunnus</b>	0
<b>Lakistatus</b>	Metsälaki 10 § (purojen ja norojen välittömät lähiympäristöt); Vesilaki 11 § (noro)
<b>Luontotyytit</b>	Saniaiskorpi (SaK), valtakunnallisesti vaarantunut (VU) luontotyyppi
<b>Kuvaus</b>	Pienen noron ympäristöön sijoittuva korpinen kuvio. Kuviolla on tehty puuston harvennusta metsälain sallimissa rajoissa; kuvion ominaispiirteet (kosteusolot, pienilmasto, osin varjoisuus) ovat kuitenkin olennaisilta osin säilyneet, joten kohde on metsälaissa tarkoitettulla tavalla luonnontilaisen kaltainen. Noron poikki on ajettu metsäkoneella, harvennustähteitä ja kantoja on paikoin. Kuvion pääpuulaji on koivu ( <i>Betula</i> spp.), lisäksi on nuorta harmaaleppää ( <i>Alnus incana</i> ) ja korpipaatsamaa ( <i>Rhamnus frangula</i> ). Kenttäkerroksessa valtalajeja ovat hiirenporras (), mesiangervo (), korpikastikka () ja rönsyleinikki (); muita lajeja ovat mm. rentukka (), leskenlehti () ja ojaleinikki (). Kuvion reunoilla on vaihettumisvyöhyke, jonka lajisto on mustikkakorven kaltaista.

8

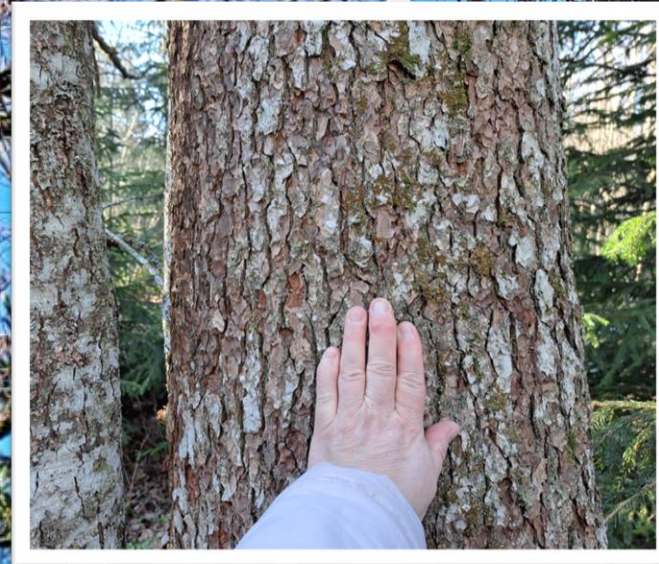
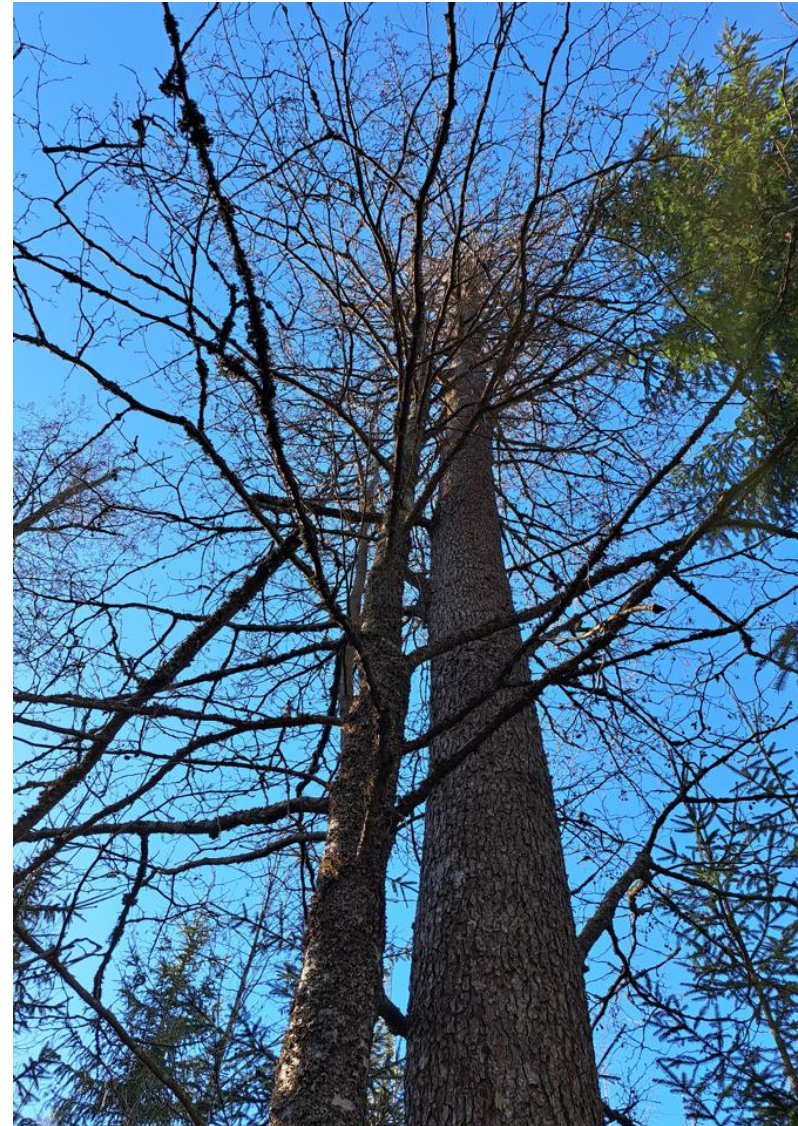
Järvenpään luontotyyppiselvitys 2015

128

<b>ID</b>	80 (kartta s. 33)
<b>Pinta-ala (ha)</b>	0,4
<b>Lakistatus</b>	Metsälaki (saniaiskorvet)
<b>Luontotyytit</b>	Saniaiskorpi (SaK), valtakunnallisesti vaarantunut (VU) ja Etelä-Suomessa erittäin uhanalainen (EN) luontotyyppi
<b>Kuvaus</b>	Kohde on ollut jo aiemmin Metsäkeskuksen tiedossa ja rajattu metsälakikohteena. Ympäröivää metsää on hakattu ja vaikka kohteen puusto on jätetty koskemattomaksi, on tuuli kaatanut kuviolla runsaasti järeitä puita ja se on erittäin vaikeakulkuinen. Luontoarvot ovat jonkin verran kärsineet, sillä paikoin puiden kaatuminen on aiheuttanut maan vettymistä ja mikroilmasto on muuttunut äärevämmäksi. Luontoarvot kuitenkin palautuvat, sillä saniaiskorven lajisto on edelleen paikalla vallitseva. Pystyssä seisovat tervalepät, koivut ja kuuset ovat varttuneita (rinnankorkeuslöpimitaltaan 20–25 cm). Lisäksi kasvaa kuusen ja pihlajan taimia. Valossa runsastuvaa vadelmaa on paljon. Pensaskerroksessa kasvaa lisäksi paatsamaa, tuomea ja virpajua. Kenttäkerroksen lajeista runsaimpia ovat hiirenporras, viita- ja korpikastikka, korpi-imarre, metsäalvejuuri, metsäimarre, käenkaali, röyhyvihvilä, mustikka, nurmilauha, oravanmarja ja rönsyleinikki. Pohjakerroksessa vallitsevat korpi- ja okarahkasammal.
<b>Faunatican arvoluokka</b>	III (paikallisesti arvokas)
<b>Hallinnollinen arvoluokka (Söderman 2003)</b>	D (paikallinen)



**Itäisen kuvion kostealla kohdalla vanha tervaleppä metsä, jossa kolopuita.  
Leveydet n. 35- 40 cm, korkeudet 20 m??**



- Itäisen kuvion lähteisyyttä ja paljastuneita juurenkauloja, pysty- ja maalahopuuta eri asteissa. Vanhojen puiden/kantojen/ metsien **sammaleet, onko erityisesti suojeltavia lajeja?** nyt ei niitä tarkastettu.
- **Hömötiäiselle (EN) soveltuva, kostea koivikko, sopivan valkolahoisia koivupötkkelöitä.** Nyt ei niitä havainnoitu, ajankohta myös väärä siihen.





**Kosteutta ja sitä indikoitavia sammalia läntisen Faunatican kuvion eteläpuolella. Vettä valuu alas rinnettä, mahdollinen rinnenlähde? kuvion uudelleen tarkastus tarpeellinen**



# Kaivo, jossa pumppu itäisessä kosteikossa

Kosteikko, kenties **lähteisyys** jatkuu kaivolta itään päin Tuusulan rajaa kohden (paikoin esiintyy todennäköisesti luhtalitukkaa=indikaattorilaji).

- **Hömötiäiselle sopivaa elinympäristössä on laajalti vanhoja kantoja, lahoppuuta** sekä suojaista taimikkoa, osin ojitettua entistä peltosarkaa.
- Vedenotto-kaivo kiinteistölle, rasite, näkyy kartoilla punaisella rajauksella.

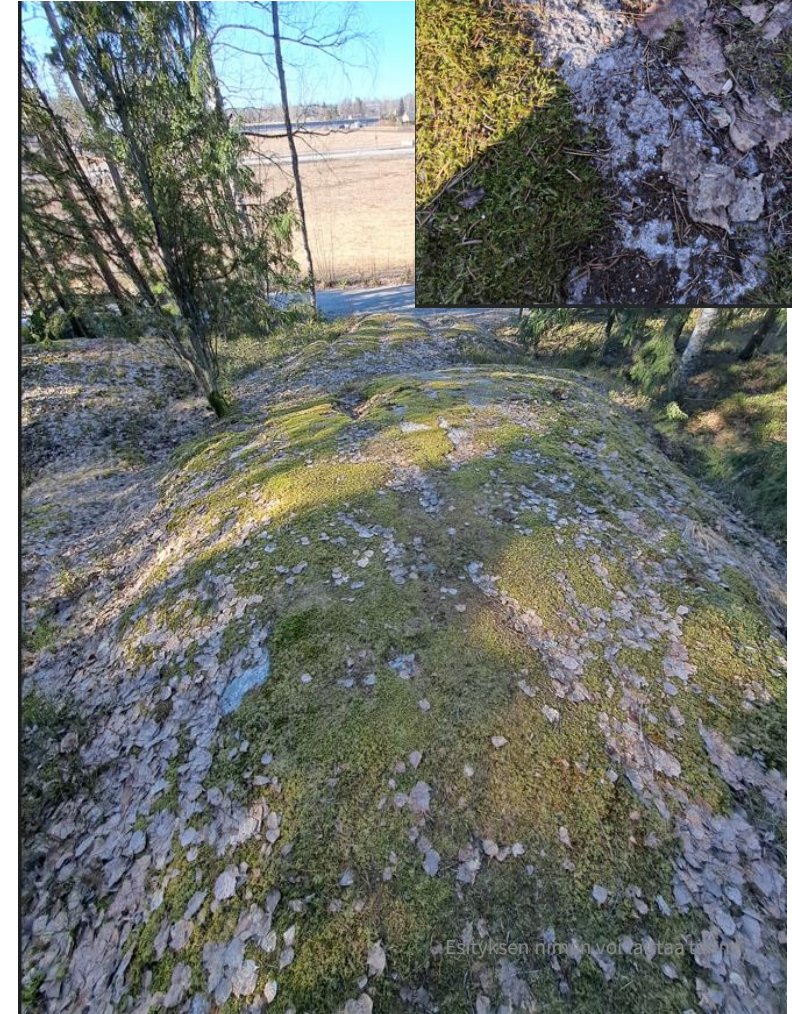


# Silokallio, kalkkipitoista kiveä? (sammalia ei määritetty ovatko kalkkikallion sammalia)

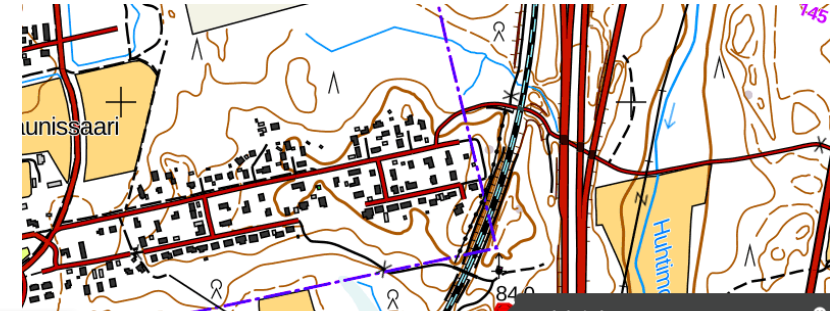
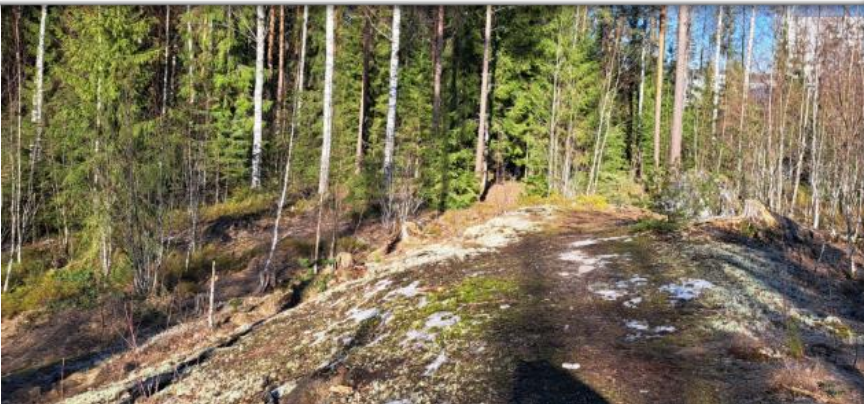
Suomen yksi vastuuluontotyyppi on silokallio, mutta kohteeseen tarvitaan tarkempi määrittäminen, onko sellainen (ELY)? siihen vaikuttaa mm. paikka, koko, laajuus, maalaji, esiintyvyys alueella? ym.

## Suomen kansainväliset vastuuluontotyypit

Silokallio ja kaivonrengas näkyvät ilmakuvassa



- Metsässä muutama laakea kallio ja muinaisranta
- Muutama kummallinen kivikasa metsässä, toinen vanha sammaleinen (ei rinteessä, ei muinaisranta) ja toinen tuore kasattu hiljattain? Museoviraston kypin tiedot: etelämmässä Tuusulan puolella on kolme kivikautista asunpaikan esiintymää.



Kohdetiedot

Kiinteät muinaisjäännökset, pisteet

Tunnus	858010024
Nimi	Päivärinne
Ajoitus	ajoitattamaton
Tyyppi	kivirakenteet
Kohteen tiedot	<a href="https://www.kyppi.fi/to.aspx?id=112.858010024">https://www.kyppi.fi/to.aspx?id=112.858010024</a>
Muokattu	2011-01-28
Paikannustapa	0
Paikannustarkkuus	0

Kohdetiedot

Löytöpaikat, pisteet

Tunnus	1000005884
Nimi	Ristikytö
Ajoitus	kivikautinen
Tyyppi	löytöpaikat
Kohteen tiedot	<a href="https://www.kyppi.fi/to.aspx?id=112.1000005884">https://www.kyppi.fi/to.aspx?id=112.1000005884</a>
Muokattu	2011-01-28
Paikannustapa	0
Paikannustarkkuus	0

Kohdetiedot

Löytöpaikat, pisteet

Tunnus	1000005894
Nimi	Hongisto
Ajoitus	kivikautinen
Tyyppi	löytöpaikat
Kohteen tiedot	<a href="https://www.kyppi.fi/to.aspx?id=112.1000005894">https://www.kyppi.fi/to.aspx?id=112.1000005894</a>
Muokattu	2011-01-28
Paikannustapa	0
Paikannustarkkuus	0

Esityksen nimen voi laittaa tänne

