

Järvenpään yhteiskoulu, Urheilukatu 7–9

ARK — BYROO





Arkkitehtitoimisto Ark—byroo oy

Työpajankatu 10 A 49, 7. kerros

00580 Helsinki

info@arkbyroo.fi

www.arkbyroo.fi

+358 50 574 8710

Tilaja:

Järvenpään kaupunki

c/o Mestaritoiminta Oy

Tilajan edustaja:

Leena Hogg, projektipäällikkö

Työryhmä:

Mirjami Vihma, projektin johtaja, arkkitehti

Netta Peippo, tutkija, arkkitehti

Nimeke: Järvenpään yhteiskoulu, Urheilukatu 7–9.

Rakennushistoriaselvitys.

Julkaisija: Ark—byroo oy

Julkaisupaikka: Helsinki

Julkaisuajankohta: 13.6.2023

1. painos

Avustajat:

Salla Heijari, graafinen suunnittelu

Mirjami Vihma, valokuvaus

ISBN:

978-952-7520-59-8 (pdf)

978-952-7520-60-4 (nide)

Etukannen kuva: Järvenpään yhteiskoulun julkisivu lounaaseen 1950-luvulla.

Valokuva Juhani Kolehmainen albumista. JYKLS.

Painopaikka: Helsinki

© Arkkitehtitoimisto Ark—byroo oy

Sisällys

1. JOHDANTO	6
1.1 Kohde	6
1.2 Tehtävä	7
1.3 Perustiedot	8
2. YHTEISKOULUN YMPÄRISTÖ KEHITTYY	10
2.1 Tuusulan kunnan kylästä kauppalaksi ja Järvenpään kaupungiksi	10
2.2 Kaavakehitys yhteiskoulun ympäristössä	12
2.3 Aikakauden koulurakentaminen Järvenpäässä	16
3. KOULUN RAKENTUMISEN VAIHEET	17
3.1 Järvenpään yhteiskoulun alkuvaiheet	17
3.2 1930-luvun rakennusvaiheet luvun laajennukset ja	18
3.3 1950-juhlasaliin korotus	19
3.4 Myöhemmät laajennusvaiheet	23
4. NYKYTILA	29
4.1 E-osa, ulkotilat	30
4.2 E-osa, sisätilat	33
4.3 D-osa, ulkotilat	41
4.4 D-osa, sisätilat	43
4.5 C-osa, ulkotilat	46
4.6 C-osa, sisätilat	48
4.7 A- ja B-osat, ulkotilat	51
4.8 A- ja B-osat, sisätilat	53
5. YHTEENVETO	54
LÄHTEET	58
RAKENNUSLUVAT	59

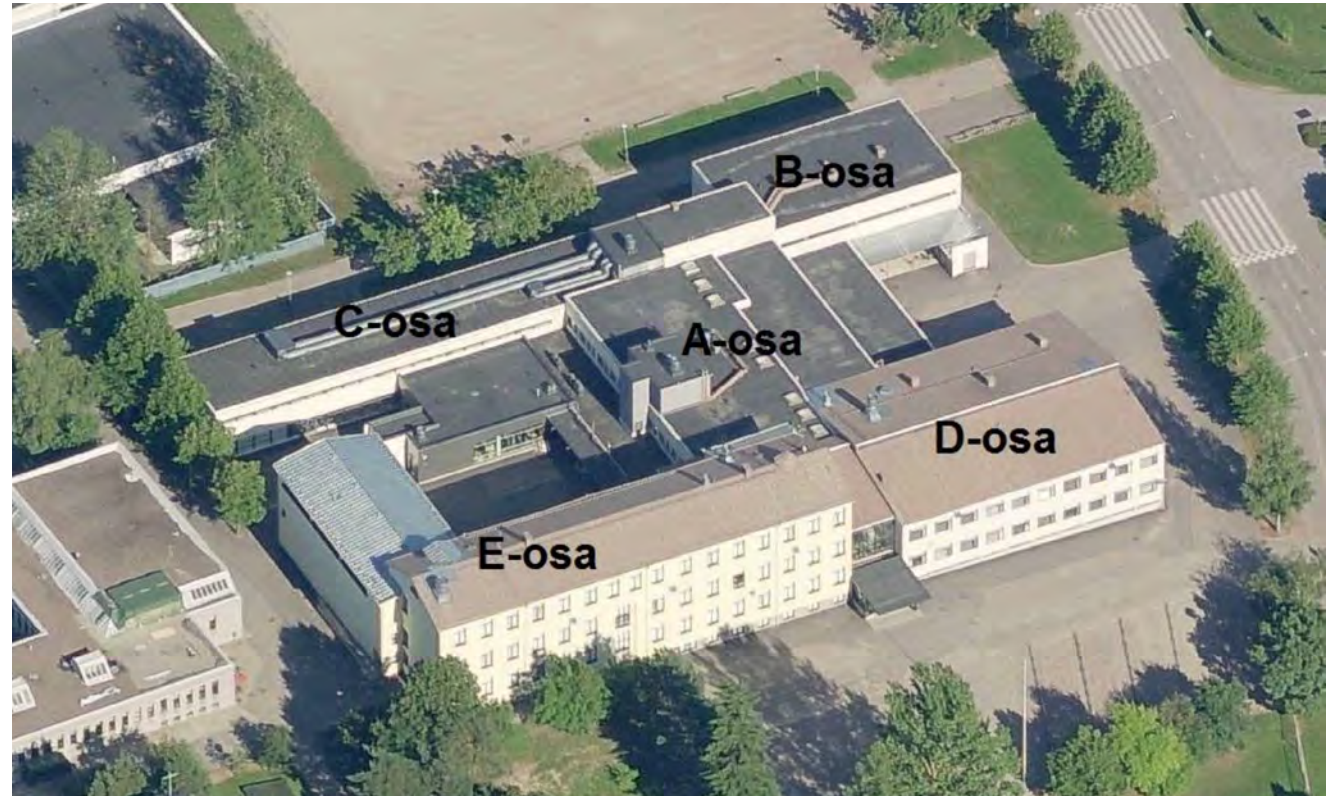
Asiasanat:

1920-luku, 1930-luku, 1920-luvun klassisismi, arkkitehtuuri, Järvenpää, koulurakennukset, lukio, modernismi, oppikoulu, Jorma Pankakoski, Teppo Pietarinen, Antero Pernaja, peruskoulut, rakennushistoriaselvitys, Heikki Siikonen, yhteiskoulut, yläaste

1. Johdanto

1.1 Kohde

— Vuoden 2007 jälkeen otettu viistoilmakuva Järvenpään yhteiskoulusta. Rakennussiivistä E-osa on vanhin ja A-osa uusin. E-osa valmistui vaiheittain 1930-1935 ja 1952-1955. D-osa valmistui 1960 ja C-osa 1970. Viimeiseksi toteutettiin B-osan liikuntasali ja keskelelle A-osa 2007. Valokuvaaja tuntematon. Järvenpään kaupunki.



Tämän rakennushistoriaselvityksen kohteena on Järvenpään keskustassa osoitteessa Urheilukatu 7–9 sijaitseva Järvenpään yhteiskoulun rakennus, joka on ensimmäinen yhteiskoulun käyttöön rakennettu pysyvä koulurakennus. Koulun vanhin osa on 1930-luvun alkupuolelta, ja sitä on laajennettu eri vaiheissa merkittävästi. Yhteiskoulun toimipisteitä on sittemmin rakennettu lisää, ja niistä uusin valmistui hiljattain Urheilukadun toiselle puolelle. Rakennushistoriaselvityksen nimeksi on valittu koulun perustamisesta lähtien käytössä ollut nimi Järvenpään yhteiskoulu, jota on täsmennetty rakennuksen osoitteella selkeyden vuoksi. Yhteiskoulun tontti rajautuu kaakossa Urheilukatuun ja Urheilukujaan, lounaassa Kansakoulunkatuun ja

luoteessa Kirkkopolkuun. Rakennuksen koillispuolella on urheilukenttä ja ammattiopisto Spesian toimipiste.

Yhteiskoulu aloitti toimintansa Järvenpään kylän yksityisenä oppikouluna, joka peruskoulu-uudistuksen myötä luovutettiin Järvenpään kaupungille vuonna 1977. Yhteiskoulu oli Järvenpään ensimmäinen oppikoulu. Koulussa on toiminut 1930-luvulta lähtien myös lukio, joka siirtyi uuteen rakennukseen läheiseen Pajalan kaupunginosaan vuonna 2003. Koulun alkuvaiheet liittyvät Järvenpään itsenäistymiseen Tuusulan kuntaan kuuluneesta kylästä kauppalaksi vuonna 1950 ja muutokseen kauppalasta kaupungiksi vuonna 1967.

Koulun ensimmäinen, kolmessa vaiheessa toteutettu rakennus valmistui vuonna 1935. Yhteiskoulua on korotettu ja laajennettu merkittävästi 1950- ja 1960-luvuilla, minkä seurauksena 1930-luvun rakennusmuoto ei käytännössä ole enää havaittavissa. Koulu sai uusia laajennusosia myös 1970- ja 80-luvuilla: vuonna 1970 lukiolle valmistui oma rakennussiipi, ja 1980-luvulla koulua laajennettiin täydennysosin nykyiseen mittaansa. Samalla 1960-luvun rakennussiipi modernisoitiin ulkoasultaan ja sisätilaa yhtenäiseksi uuden rakennusosan kanssa. Koulun viimeisin laaja korjaus- ja muutostyö toteutettiin vuosina 2004–2007, jonka jäljiltä koulun pinnat suurelta osin ovat säilyneet nykypäivään.

→ Järvenpään ilmakuva vuodelta 2020. Kohde on merkitty kuvaan oranssilla katkoviivalla. MML.



1.2 Tehtävä

Järvenpään yhteiskoulun rakennushistoriaselvitys tehdään tilanteessa, jossa kiinteistön alueella on valmisteilla kaavamuuks. Kaupunki harkitsee yhtenä vaihtoehtona koulurakennuksen purkamista osittain tai kokonaisuudessaan uuden rakennuksen toteuttamiseksi.

Selvitys kohdistuu koulurakennuksen ominaispiirteiden ja muutosvaiheiden selvittämiseen sekä nykytilan dokumentointiin. Asemakaavatasoisella kaaviosarjalla on esitetty tontin ja rakennuksen rakentumisvaiheet. Työhön on sisällynyt arkisto- ja kirjallisuustutkimusta, kenttätyötä ja eri lähteistä peräisin olevan tiedon yhdistämistä ja analysointia. Merkittävimpiä arkistolähteitä olivat Järvenpään rakennusvalvonnan lupapiirustukset. Pääosa arkistomateriaalista saatiin työn tilaajan toimittamana. Rakennuksen vanhimpia, 1930-luvun piirustuksia ei ole selvitystä tehdessä

löytynyt. Niitä on kysytty Tuusulan kaupungin rakennusvalvonnan arkistosta ja Järvenpään kaupungin keskusarkistosta. Varhaisimmat työssä käytettävissä olleet piirustukset ovat muutosvaiheen lupapiirustukset vuodelta 1950. Historiallisten valokuvien osalta tärkein lähde on ollut Järvenpään yhteiskoulun ja Lukion Senioriyhdistyksen valokuva-arkisto. Selvityksessä käytetyt lähteet käyvät ilmi lähdeluettelosta ja tekstissä on käytetty alaviitteitä.

Alueella on toukokuussa 2023 suoritettu katselmus, jonka muistiinpanot on kirjattu raporttiin eri vaiheissa rakennettujen rakennusosien mukaan jaoteltuna. Rakennusosia on viisi. Työ painottuu vanhimpaan E-osaan, jonka nykytilaa ja säilyneisyyttä on arvioitu muuta rakennusta tarkemmin. Piha-alueet on dokumentoitu pääpiirteissään rakennusosakohtaisesti valokuvaamalla. Valokuvauspaikat on merkitty pohjakaavioihin.

Rakennushistoriallinen selvitys jakautuu viiteen lukuun. Ensimmäiseen lukuun on koottu kohderakennuksen ja sen kiinteistön perustiedot sekä tietoja kohteen kaavahistoriasta ja rakennussuojelusta. Toisessa luvussa avataan yhteiskoulun 1900-luvun kehitysvaiheita osana Järvenpäästä. Kolmannessa luvussa esitellään yhteiskoulun alkuperäinen suunnitteluratkaisu sekä keskeisiä myöhempiä muutosvaiheita. Asemakaavatasoiset rakentumiskaaviot on esitetty uusimpiin julkisivu- ja pohjapiirustuksiin, jotka on vuodelta 2004. Neljännessä luvussa esitellään rakennuksen nykytila inventoinnin yhteydessä otettujen valokuvien ja havaintojen pohjalta. Viides luku on yhteenveto, jossa tuodaan esiin työn aikana muodostunut käsitys kohteen ominaispiirteistä, säilyneisyydestä ja arvoista.

1.3 Perustiedot

Järvenpään yhteiskoulu

Rakennettu: 1930–1935 (E-osan kaksi ensimmäistä vaihetta), 1953–1955 (E-osan korotus ja laajennus), 1960 (D-osa), 1970 (C-osa) ja 1980–1982 (A- ja B-osat)

Rakennuttaja: 1930–1977 Järvenpään yhteiskoulun kannatusyhdistys, 1977 jälkeen Järvenpään kaupunki

Suunnittelijat: rakennusmestari Heikki Siikonen (uudisrakennus 1930–1935), arkkitehti Antero Pernaja (E-osan 1950-luvun laajennus ja D-osa 1960), arkkitehtitoimisto Antero Pernaja ja N-H Sandell (1970-luvun C-osa), arkkitehti Jorma Pankakoski (A- ja B-osat 1980), arkkitehti Teppo Pietarinen (2004–2007 peruskorjaus)

Osoite: Urheilukatu 7–9, 04400 Järvenpää

Kiinteistötunnus: 186-1-117-13

Kaupunginosa: 1. Keskus

Kortteli: 117

Tontti: 13

Rakennusnumero: 001

VTJ-PRT: 1003416137

LAAJUUSTIETOJA

Kokonaisala: 8 054 m²

Kerrosala: 7 840 m²

Tontin ala: 16 144 m²

Kerroksia: 2–3

→ Ajantasainen kaavio Järvenpään yhteiskoulun ympäristöstä. Kaavion tiedoissa on käytetty tietolähteenä Järvenpään karttapalvelua.

TÄRKEIMMÄT RAKENNUS- JA MUUTOSVAIHEET

1930–1935 ensimmäinen uudisrakennus laajennuksineen (E-osa)

1953–1955 laajennus- ja korotus (E-osa) sekä sittemmin puretun talonmiehen asunnon rakentaminen

1960 laajennusosa D ja juhlasalin korotus

1970 laajennusosa C

1980 laajennusosat A ja B, koulun peruskorjaus

2004–2007 peruskorjaus, vähäisiä täydennysosia

KÄYTTÖHISTORIA

1930–1976 Järvenpään yhteiskoulu

1976–2003 Järvenpään yläaste ja lukio

2003– Järvenpään yhteiskoulun yläaste

OMISTUS

1930–1977 Järvenpään Yhteiskoulu

1977 alkaen Järvenpään kaupunki (tontti rekisteröity 20.8.1980)

KAAVATILANNE JA RAKENNUSSUOJELU

Kohde kuuluu voimassa olevassa asemakaavassa 1/43 (vahvistettu 18.8.1977) opetustoimintaa palvelevien rakennusten korttelialueeseen Y05.¹ Kiinteistön rakennuksen sallittu kerroskorkeus on enintään kolme kerrosta. Tontin kaakkoisosaan Urheilukadun varrelle on merkitty paikoitusalue. Asemakaavamääräys tontin autopaikkojen osalta: ”Tonttia varten on järjestettävä vähintään 1 autopaikka kymmentä yli 18-vuotiasta kohti. Autopaikat voidaan sijoittaa myös toiselle tontille enintään 150 m jalankulkuetäisyyden päähen rakennuksen ulko-ovesta.”

1 Asemakaava 1/43 vuodelta 1977. JKP.



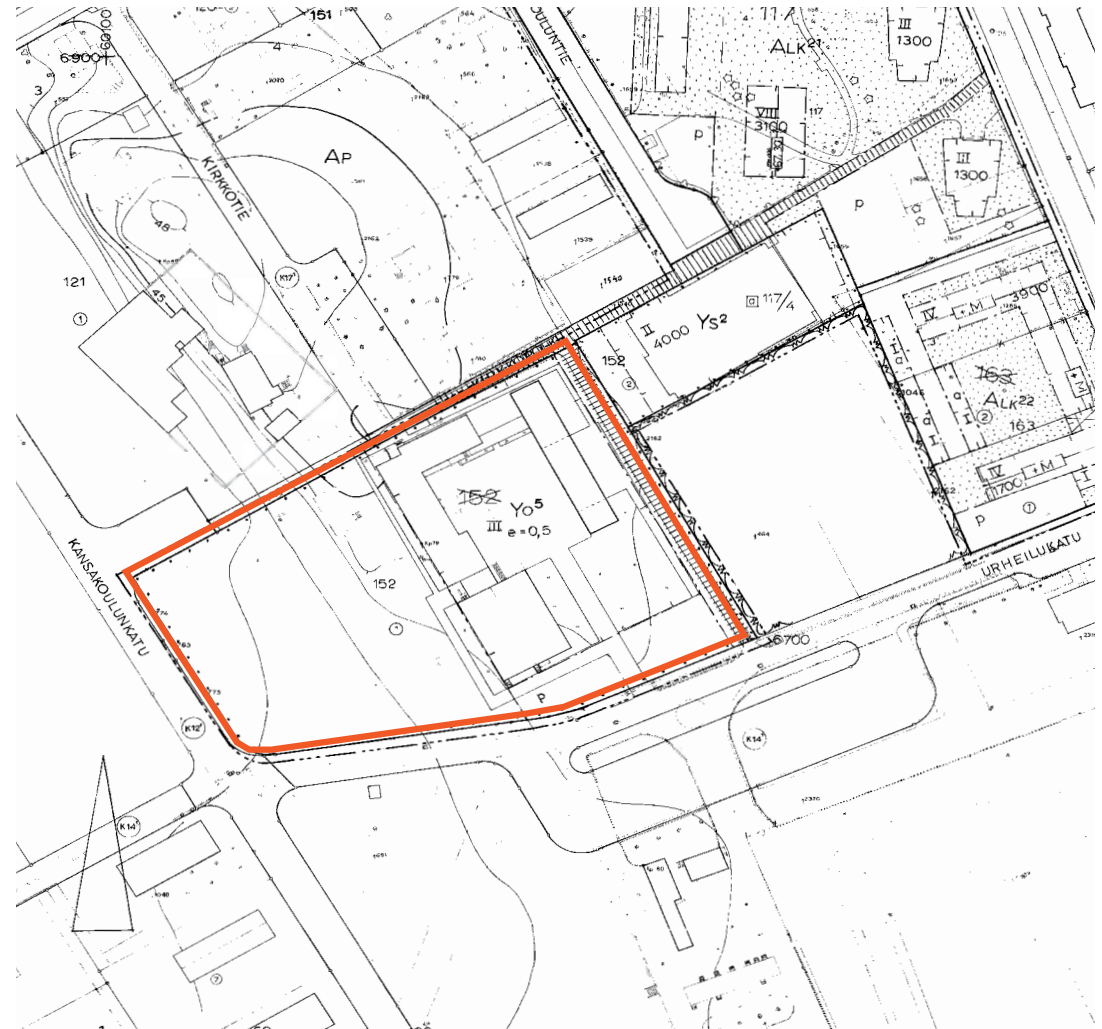
● Selvityksen kohteena oleva rakennus

1. Yhteiskoulu, nyk. JYK yläkoulu
2. Urheilukentän moduulikoulu (JYK), 2019
3. Järvenpään yhteiskoulu, 2023
4. Ammattiopisto Spesia, 2011
5. Järvenpään kirkko, 1969
6. Vanhakirkko, 1940
7. Kirkkoherranvirasto, 1982
8. Palvelukoti Kirkkopihä, 2003

Järvenpään yleiskaavassa 2040 kortteli kuuluu kerrostalovaltaiseen asuntoalueeseen (AK). Yleiskaavan määräys alueesta: *”Alue varataan ensisijaisesti tiivoille kerrostalovaltaiselle asumiselle ja sitä palveleville lähipalveluille sekä alueen luonteeseen soveltuvalla elinkeinotoiminnalle. Suunnittelussa tulee varmistaa riittävät lähi-
virkistysalueet sekä viberyhteyksien jatkuminen. Alueen suunnittelussa tulee edistää palveluiden saavutettavuutta joukkoliikenteellä, kävellen ja pyörällä. Alueen suunnittelussa tulee kiinnittää erityistä huomiota elinympäristön viihtyisyyteen, turvallisuuteen ja kulttuuriympäristön arvoihin.”* Koulun edustalla on merkintä lähipuistosta.

Yhteiskoulun rakennuksella ei ole voimassa olevassa asemakaavassa suojelumerkintöjä. Korttelia rajaa Kirkkopolun pohjoispuolella Museoviraston määrittämä valtakunnallisesti merkittävä rakennettu kulttuuriympäristö RKY ”Järvenpään kirkko”. Järvenpään yleiskaavassa 2040 yhteiskoulu kuuluu paikallisesti arvokkaan kulttuuriympäristöön ”Koulukeskus”. Yleiskaavaselostuksessa kerrotaan, että alue- tai rakennuskohteen suojelu ratkaistaan asemakaavan laatimisen yhteydessä. Yleiskaavan selostus kuuluu: *”Aluekohteiden ebeyden sekä niiden kulttuurihistorian ja kaupunkikuvan kannalta arvokkaiden piirteiden säilymiseen tulee kiinnittää huomiota. (...) Rakennuksia ei saa purkaa ilman lupaa (MRL § 127) eikä niiden ulkoasua saa muuttaa siten, että niiden kulttuurihistoriallisesti arvokas tai miljöön kannalta merkittävä luonne turmeltuu.”*²

Koulukeskus kuuluu lisäksi maakunnallisesti merkittävään kulttuuriympäristöön (Tuusulan Rantatien kulttuurimaisema ja Tuusulanjärven ympäristö).³



2 Järvenpään yleiskaava 2040 selostus, 2020, 59.

3 Ahlfors et al. 2017, 148.

1 Ajantasainen asemakaava 1/43 on vahvistettu 18.8.1977. Kaavaan on yhteiskoulun tontille merkitty koulun D- ja E-osat sekä vuonna 1970 toteutettu lukion tilat sisältänyt siipi. JKP.

2. Yhteiskoulun ympäristö kehittyä

2.1 Tuusulan kunnan kylästä kauppalaksi ja Järvenpään kaupungiksi



— Valokuva Järvenpään yhteiskoulun ympäristöstä vuodelta 1950. Koulun ympäristö oli tuohon aikaan maaseutumaista, ja laajoille tonteille rakennettiin julkisia rakennuksia. Kuvassa vasemmalla näkyvät "Nahkalinna" ja yhteiskoulu sen takana ovat maiseman keskeiset maamerkit. Valokuva Jaakko Harjuvaara.

Järvenpään kylästä on ensimmäiset maininnat 1500-luvun puoliväliin ajoittuvissa kartoissa.⁴ Aikoinaan kylän suurin talo oli Kyrölän ratsutila, joka laajeni 1700-luvulla Järvenpään kartanoksi. Kartanon ympäristöön muodostunut kylä kasvoi osana Tuusulan kuntaa. Vuonna 1840 Järvenpään kylässä oli 434 asukasta. Suomen ensimmäinen rautatie Helsingistä Hämeenlinnaan valmistui vuonna 1862, ja alusta lähtien yksi radan väliasemista oli Järvenpäässä. Järvenpään asema rakennettiin rautatieradan ja Helsinki-Heinola-valtamaantien risteyskohtaan, joka keräsi asutusta kasvavaan kylään. Kasvua vauhditti myös vilkas tuotantotoiminta ja liike-elämä sekä lähellä sijaitsevan pääkaupungin asuntopula.⁵

Maanviljelysneuvos Bjarne Westermarckin 1900-luvun alussa palstoittamien Järvenpään kartanomaiden myyminen ja sotien jälkeinen väestönkasvu edesauttoivat kylän itsenäistymistä kauppalaksi. Järvenpään kartanon haltija Westermarck oli tehnyt jo vuonna 1927 sisäasiainministeriölle esityksen Järvenpään erottamiseksi Tuusulasta itsenäiseksi kauppalaksi. Sodan ja laman takia Järvenpään itsenäistyminen viivästyi, mutta lopulta vuonna 1950 Valtioneuvosto antoi päätöksen Järvenpään kauppalan perustamisesta. Järvenpäästä tuli kaupunki vuonna 1967, jolloin sen asukasluku oli 14 606.⁶ Vuonna 2022 Järvenpäässä oli yli 45 000 asukasta.⁷

4 Järvenpään kaupungin ylläpitämä internet-sivusto Järvenpään historiasta.

5 Järvenpään kaupungin ylläpitämä internet-sivusto Järvenpään historiasta.

6 Järvenpään kaupungin ylläpitämä internet-sivusto Järvenpään historiasta.

7 Tilastokeskus.

KOULUN YMPÄRISTÖN RAKENTUMINEN ILMAKUVIN



↑ Ilmakuva Järvenpään kylästä vuodelta 1936. Yhteiskoulun perustaminen kytkeytyy kylän kasvuun kauppalaksi. Vuosina 1930–1935 rakennettu suhteellisen pienikokoinen koulurakennus oli näkyvä maamerkki pientalovaltaisessa peltomaisemassa. Kuvassa vasemmalla kulkee vanha Rantatie. MML.



↑ Ilmakuva Järvenpään kauppalasta vuodelta 1964. Vuonna 1957 vahvistetun asemakaavan jälkeen yhteiskoulun ympäristö on rakentunut nopeasti maaseutumaisesta alueesta koulu- ja asuinrakennusten alueeksi. Rannan lähelle linjattu Uusi Järvenpääntie valmistui vuonna 1959. JKP.



↑ Ilmakuva Järvenpään kaupungista vuodelta 1999. Vuonna 1965 järjestettiin Järvenpään keskusta-alueen suunnittelukilpailu, jonka pohjalta Kirjo Mikkolan työtä "Rantakaupunki" hyödynnettiin uuden asemakaavan suunnittelussa. Järvenpääntien itäinen alue yhteiskoulun tontti mukaan lukien kuului kilpailualueeseen. Yhteiskoulua ympäröivä rakennuskanta ja vuoden 1968 asemakaava 1/17 on toteutettu sen pohjalta. MML.

2.2 Kaavakehitys yhteiskoulun ympäristössä

1900-luvun alussa maanviljelysneuvos Bjarne Westermarck teetti nykyiseen Järvenpään keskustaan vuonna 1927 epävirallisen palstoitus suunnitelman. Westermarck palstoitti kartanon peltomaitaan nykyisen Järvenpään keskustan alueella ja myi noin 500 tonttia.⁸ 1920-luvulla Westermarck joutui luopumaan maistaan, ja niiden omistus siirtyi valtiolle 1925.⁹ Maankäytön suunnittelu aloitettiin tulevan kauppalan keskustan osalta 1940-luvun lopulla.

Itsenäistyttyään vuonna 1950 Järvenpään kauppalassa ryhtyttiin laatimaan asemakaavaa. Yliarkkitehti Erkki Hyhkö alkoi suunnitella vuonna 1951 yleissuunnitelmaa noin 2700 hehtaarin laajuiselle alueelle, josta ensimmäinen vaihe kattoi 650 hehtaarin kokoisen kauppalan keskusta-alueen. Järvenpään yhteiskoulu sijoittuu Hyhkön kaavassa alueelle, jossa on laajoja tontteja ja julkisia rakennuksia (Y). Kaava sai lainvoiman vuonna 1959.¹⁰

Hyhkön laatima koko kauppalan alueen laajuinen yleiskaava suunnitelma valmistui 1962. Arkkitehti Kirmo Mikkola tarkasti suunnitelman ja vuonna 1965 valmistui uusi yleiskaavaluonnos jaksolle 1965–1990. Mikkola ja arkkitehti André Schütz saivat myös 1965 pidetyn kauppalan keskustan suunnittelukilpailun ja Tuusulanjärven ranta-alueiden ideakilpailun pohjalta tehtäväkseen laatia muutostyön keskustan asemakaavaan. Suunnitelma luovutettiin kauppalanhallitukselle joulukuussa 1966. Valtuustossa hyväksytty kaavamuutos vahvistettiin sisäasiainministeriössä vaiheittain vuosina 1967–1971.¹¹

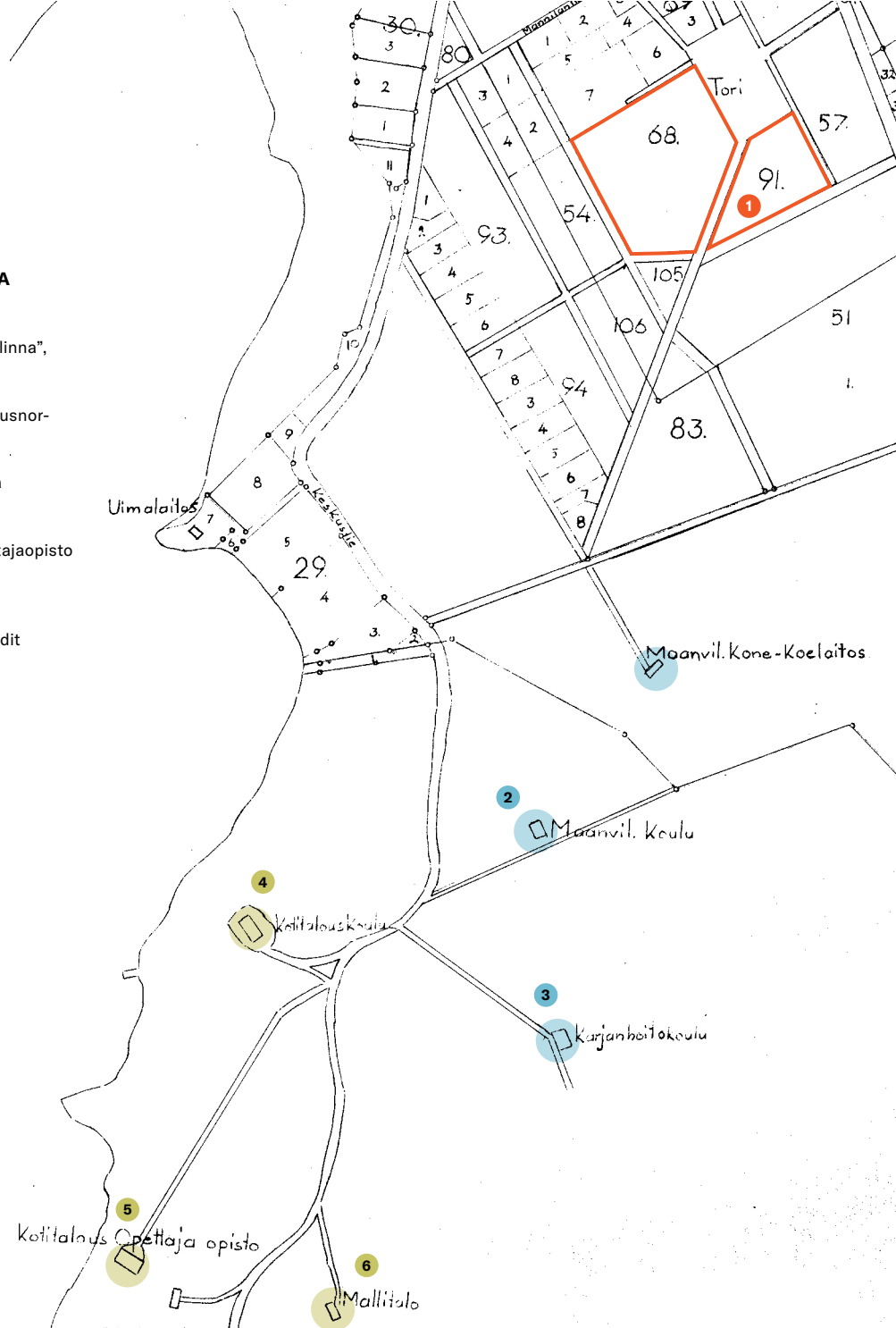
Järvenpäästä tuli kaupunki vuonna 1967. Koulukorttelin osalta asemakaava 1/17 vahvistettiin 25.9.1968.

YHTEISKOULUN YMPÄRISTÖ 1920-LUVULLA

- 1 Yhteiskoulun ensimmäinen rakennus "Nahkalinna", siirretty paikalle 1928
- 2 Maaseutuopiston päärakennus (ent. Maatalousnormaalikoulu), 1929, Toivo ja Jussi Paatela
- 3 Karjanhoitokoulu, 1929, Toivo ja Jussi Paatela
- 4 Kotitalouskoulu (myöhemmin kotitalousopettajaopisto Peltola), 1956, Jalmary Peltonen
- 5 Kotitalousopettajaopisto Paatela (entisellä Järvenpään kartanon paikalla), 1928 Arkkitehdit Jussi ja Toivo Paatela
- 6 Kyrölän mallitila, 1930-luku, Yrjö Laine

— Vuoden 1927 palstoituskartan otsikko on "Järvenpään huvilayhdyskunta 1927". Kartan on suunnitellut maanmittausinsinööri Volmari Svaetichin ja piirtänyt kartoittaja Matti Uusitalo. Bjarne Westermarck puolisoineen lahjoitti palstan 91 alueen tulevalle yhteiskoululle ja sen hirsirakennukselle. Vuonna 1930 uusi koulurakennus rakennettiin viereen merkityn palstan 68 alueelle.

Kartan eteläosaan on piirretty ja nimetty jo vuonna 1927 paikalla olleita tai suunniteltuja, valtion omistamia opistorakennuksia. Järvenpään kaupunki.

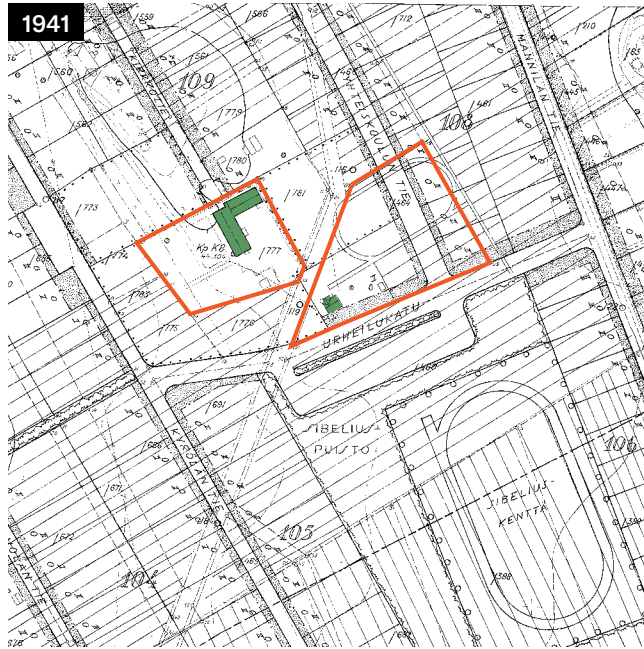


8 Siltasari-Peltonen 2021.

9 Ahlfors, et al. 2017, 191.

10 Rosenberg 2000, 130–132.

11 Rosenberg 2000, 132–135.



↑ Vuoden 1941 rakennussuunnitelma Järvenpään keskustan alueelta, jossa on korostettuna koulun silloiset kiinteistörajat ja rakennukset. Yhteiskoulun ympäristöön on linjattu tuleva Urheilukatu ja Yhteiskouluntie. Viistosti koulujen välillä kulkenut tie jäi niiden rakentamisen myötä pois käytöstä. Järvenpään kaupunki.

YHTEISKOULUN YMPÄRISTÖ 1950-LUVULLA

- 1 Järvenpään yhteiskoulu, 1930- 1935; laajennus 1953-1955
- 2 "Nahkalinna", 1928- 1953
- 3 Järvenpään kirkko, nykyinen Vanhakirkko, 1940, Yrjö A. Waskinen
- 4 Invalidien Ammattihoitolaitoksen henkilökunnan ja oppilaiden asuntolat, 1952, Esko Suhonen
- 5 Invalidien ammattihoitolaitos, 1948
- 6 Järvenpään kauppalan toimisto (1967- kaupungintalon toimisto), 1955, Jorma Järvi
- 7 Keskuskoulun opettajien asuntola, 1951
- 8 Keskuskansakoulu, 1952, Arvo O. Aalto ja Niilo Kokko

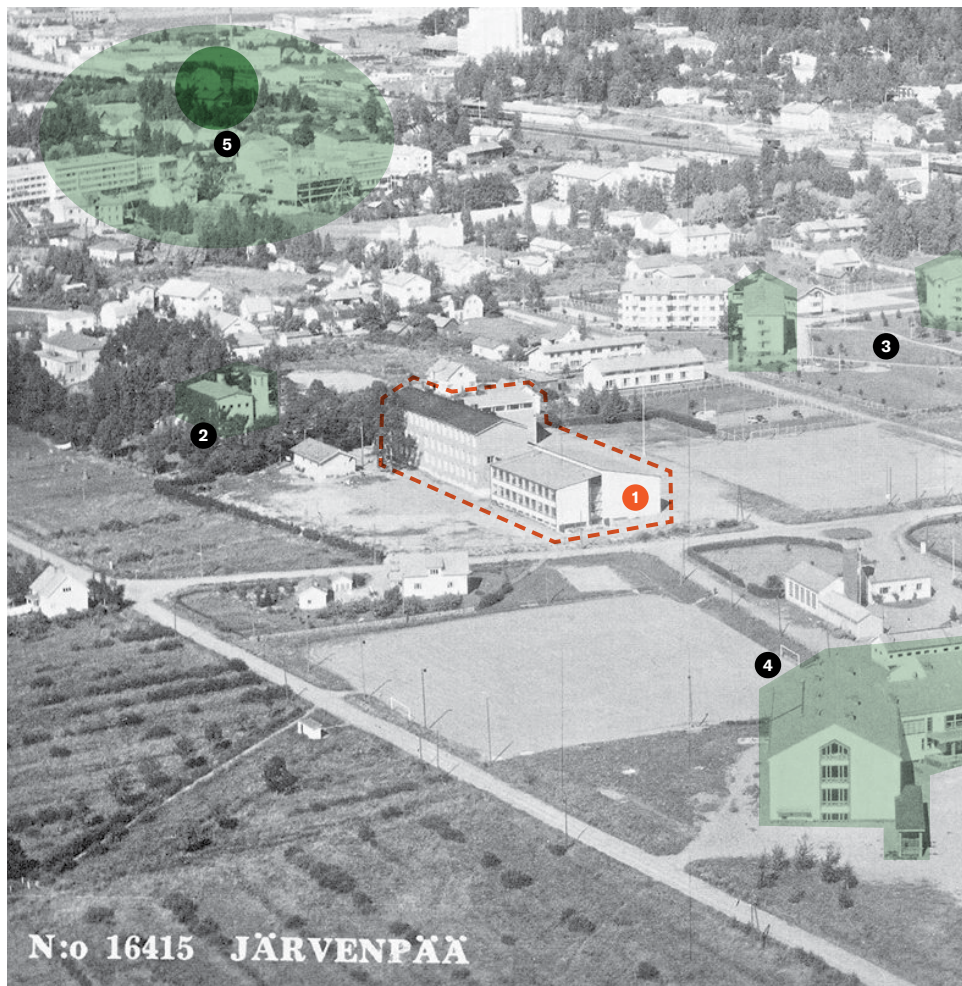
— Yliarkkitehti Erkki Hyhkön vuonna 1957 laatima IX-XIX kauppalanosien yleiskaava 259. Kiinteistön rajat on korostettu kaavakartassa. Järvenpään kaupunki.



1957

RAUTATIEASEMA, 1862

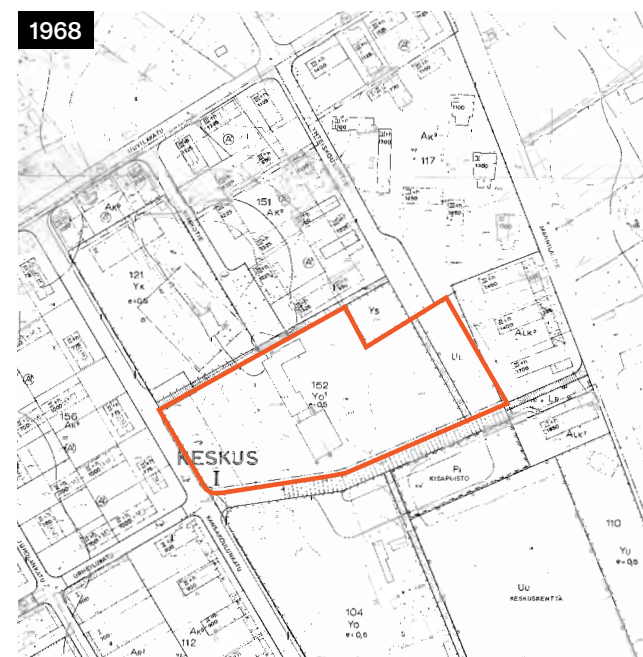
← TUUSULANJÄRVI



↑ 1960-luvun ympäristöä havainnollistava kaavio on tuotettu Järvenpään kauppalaan keskusta-alueen viistoilmakuvan päälle. Yhteiskoulun eteläisellä puolella levittäytyy laakea peltomaisema. Kuva on otettu 1960-luvun alkupuolella. Veljekset Karhumäki.

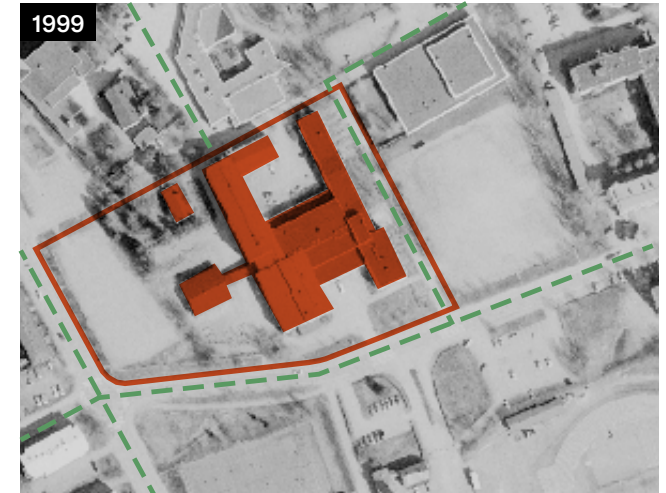
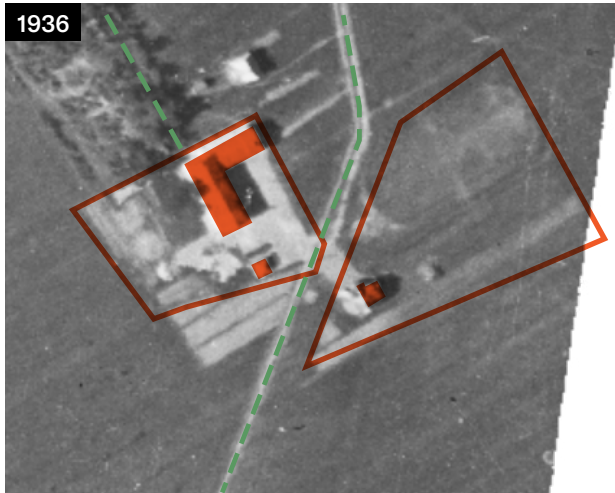
YHTEISKOULUN YMPÄRISTÖ 1960-LUVULLA

- 1 Järvenpään yhteiskoulu 1930–35; laajennukset 1953–1960
- 2 Järvenpään kirkko (nyk. Vanhakirkko), 1940, Yrjö A. Waskinen
- 3 Invalidien Ammattihoitolaitoksen henkilökunnan ja oppilaiden asuntolat 1952, Esko Suhonen
- 4 Keskuskansakoulu, 1952, Arvo O. Aalto ja Niilo Kokko
- 5 Järvenpään rautatieasema (1862) ja sitä ympäröivä liikerakennusten keskusta-alue



— Vuoden 1968 asemakaavassa yhteiskoulun uudemman rakennuksen ja "Nahkalinnan" tontit on yhdistetty yhdeksi, laajaksi tontiksi. Kiinteistön rajat on korostettu kuvassa. JKP.

YHTEISKOULUN KIIINTEISTÖN JA SEN YMPÄRISTÖN MUUTOKSET ILMAKUVISSA



● Yhteiskoulun rakennuskanta

— Yhteiskoulun kiinteistön rajat

--- Tielinjat

↑ Järvenpään yhteiskoulun kiinteistön rajat on merkitty kaavioon vuoden 1941 rakennussuunnitelman mukaisesti. Rajaus noudattaa pääpiirteissään vuoden 1927 palstoituskartan rajauksia. Alueen kaavio on laadittu Järvenpään kylän vuoden 1936 ilmakuvan päälle. MML.

↑ Järvenpään yhteiskoulun tontti on laaja, ja sen itäosassa on koululaisten pelikenttä. Nahkalinna on purettu ja koulurakennusten välissä sijainnutta diagonaalista tietä ei enää ole. Kaavio on laadittu Järvenpään kauppalaan vuoden 1964 ilmakuvan päälle. JKP.

↑ Järvenpään yhteiskoulua on laajennettu eri vuosikymmeninä. Koulun ajantasaiset tontin rajat on määritetty 1977 vahvistetussa asemakaavassa. Kaavio on laadittu Järvenpään kaupungin vuoden 1999 ilmakuvan päälle. MML.

2.3 Aikakauden koulurakentaminen Järvenpäässä



↑ Järvenpään kartanon maille vuonna 1929 rakennettu Karjanhoitokoulu valokuvattuna 1937–1939. Harjakattoisessa koulussa on käytetty yhteiskoulun tapaan 1920-luvulle tyypillisiä klassistisen kouluarkkitehtuurin aiheita. Kustannusosakeyhtiö Kiven kokoelma. MV.

Järvenpään kylän ensimmäinen koulu, Järvenpään-Tuomaalan kansakoulu, perustettiin vuonna 1892. Kansakoulu jakautui kahdeksi itsenäiseksi kouluksi, joista Järvenpään kansakoulu aloitti itsenäisenä vuonna 1920. Myöhemmin Järvenpään kansakoulua alettiin nimittää Kinnarin kouluksi. Järvenpäähän perustettiin 1920-luvun lopulla lisäksi kaksi muuta kansakoulua: Haarajoen kansakoulu vuonna 1926 ja Harjulan kansakoulu 1930-luvun vaihteessa. Harjulan sittemmin eri vaiheissa laajennettu koulu on kiinnostava verrokki Järvenpään yhteiskoululle, sillä sen varhaisen laajennuksen on suunnitellut Heikki Siikonen ja myöhemmän laajennuksen Antero Pernaja, jotka ovat samoja suunnittelijoita kuin Järvenpään yhteiskoulussa.

Vuonna 1927 yksityisellä rahoituksella perustettu Järvenpään yhteiskoulu oli kylän ensimmäinen oppikoulu. Oppikoulu oli Suomessa valtioneuvoston luvalla ylempää koulusivistystä varten perustettu valtion, kunnallinen tai yksityinen oppilaitos, johon haettiin kansakoulun neljännen luokan jälkeen. Pienemmissä kaupungeissa perustettiin yleensä yksityisiä, sekä tyttöjä että poikia kouluttavia oppikouluja, joita kutsuttiin yhteiskouluiksi.

Koulurakentamista on ohjeistettu Suomessa 1900-luvun alussa rakennushallituksen julkaisemien mallipiirustuskoelmien avulla. Vuonna 1922 yleisen oppivelvollisuuslain tultua voimaan julkaistiin uusi piirustuskoelma, jonka rakennustapaohjeissa painottui kustannusnäkökulma ja rakennusten yksinkertaisuus. Suuremmissa, yli kuuden opettajan kouluissa oli erilliset voimistelu- ja veistosalit. Kouluihin alettiin suunnitella myös ajanmukaisempia vesijohto- ja viemäriverkostoja ja keskuslämmitysjärjestelmiä.¹²

Kouluissa luokkahuoneet olivat suuria ja keskenään saman kokoisia. Ne sijoitettiin yleensä käytävän varrelle, mieluiten yhdelle sivulle luonnonvalon saamiseksi. 1920-luvun koulurakennukset edustivat tyypillisesti aikakauden vallitsevaa arkkitehtisuuntausta klassisismia. Klassismin ominaispiirteitä olivat antiikin rakennuksia mukaileva pohjaratkaisu, symmetrinen ja geometrinen massoitteilu ja identtisten rakennusosien toistuminen. Aikakauden kivikoulu olivat kaupungeissa pääosin korkeahkoja ja rapattuja tai paljaspintaisia tiilirakennuksia. Julkisivuja korostettiin erilaisin listoituksin ja koristeaiheihin, yleensä kuitenkin suhteellisen niukasti. Muita toistuvia aiheita olivat moniruutuiset ikkunat ja erilaiset klassistiset päätykolmioaiheet sisäänkäyntien

ja ikkunoiden yläpuolella. Ensimmäisen kerroksen ikkunoita korostettiin myös usein muista ikkunoista poikkeavilla muodoilla tai listoituksilla. Vuosikymmenten kuluessa koristeaiheiden käyttö väheni ja arkkitehtuuri muuttui pelkistetyimmäksi.¹³ Myös Järvenpään yhteiskoulun alkuperäinen 1930–1935 koulurakennus laajennuksineen edustaa pääpiirteissään 1920-luvun klassisismia.

Selvitysalueen eteläiselle puolelle Järvenpään kartanon maille perustettiin 1920-luvulla useita uusia oppilaitoksia. Niitä on esitetty sivulla 12 vuoden 1927 palstoituskartassa. Näihin oppilaitoksiin kuuluivat maatalousnormaalikoulu (myöhemmin Maaseutuopisto) 1927 ja kotitalousopettajaopisto 1929. Jussi ja Toivo Paatela suunnittelivat näihin 1920-luvun klassisismia edustavat päärakennukset. Vuonna 1929 osaksi maatalousnormaalikoulua valmistunut Karjanhoitokoulu vertautuu mitta-kaavaltaan, tyyliltään ja detaljeiltaan yhteiskoulun 1930-luvun rakennusosaan. Muihin alueen suunnittelijoihin 1930-luvulla lukeutuvat muun muassa arkkitehti Yrjö Laine (Kyrölän malli-tila) ja Jalmari Peltonen (Järvenpään-Tuomaalan kansakoulu, ”Notkon koulun” muutos).¹⁴

1940- ja 1950-luvut olivat Järvenpäässä vilkasta koulurakentamisen aikaa ja laajenevan keskustan ympäristöön perustettiin uusia oppilaitoksia. Yhteiskoulun lähistölle rakennettiin vuonna 1948 Invalidien ammattioppilaitos ja vuonna 1952 keskuskansakoulu. Keskuskansakoulun suunnittelivat arkkitehdit Arvo O. Aalto ja Niilo Kokko. Myös kauemmaksi selvitysalueesta rakennettiin uusia kouluja, muun muassa Haarajoen kansakoulun uudisrakennus vuonna 1956.

12 Palva 1966, 115–116, 118.

13 Arkkitehtitoimisto Ark-byroo 2023, 14.

14 Galtat & Tornivaara-Ruikka 2012, 122.

3. Koulun rakentumisen vaiheet

3.1 Järvenpään yhteiskoulun alkuvaiheet

Maanviljelysneuvos Bjarne Westermarck kehitteli 1920-luvulla suunnitelmaa Järvenpään asemaseudusta asutus – ja pienteollisuuskeskukseksi. Suunnitelmiin kuului myös uuden yhteiskoulun perustaminen. Tammikuussa 1928 pidettiin Järvenpään yhteiskoulun perustamista käsittelevä kokous, jonka yhteydessä hankkeelle valittiin toimikunta. Valtioneuvosto myönsi luvan uuden koulun perustamiselle vuonna 1928.

↑ Terijoelta siirretty Järvenpään yhteiskoulun ensimmäinen rakennus "Nahkalinna" palveli koulurakennuksena vuodesta 1928. Rakennus purettiin 1950-luvun alussa. JYKLS.

Westermarck puolisoineen lahjoittivat uudelle yhteiskoululle 5 000 neliön suuruisen tontin ja Kannaksen Terijoelta tuodun hirsihuvilan, joka oli tarkoitus toimia väliaikaisena koulurakennuksena ennen uuden koulun rakentamista. Kannakselta tuotua hirsirakennusta alettiin kutsua "Nahkalinnaksi".¹⁵ Talossa oli tilat kahdelle luokalle, kanslialle ja opettajan huoneelle.¹⁶ Järvenpään yhteiskoulu aloitti toimintansa vuonna 1928 ja ensimmäisenä lukuvuonna koulussa opiskeli 43 oppilasta.¹⁷

15 Nimi viittaa 1. luokkalaisiin, joita kutsuttiin nahkoiksi.

16 Leinonen 1992, 60.

17 Anon 1931, 5.



↑ Rakennusmestari Heikki Siikonen 1952. Valokuvaaja Pekka Kyytinen. MV.

Vuoden 1929 lama vei Westermarckin vararikkoon, mikä vaikutti negatiivisesti myös yhteiskoulun rahoitukseen. Koulun kannatusyhdistys joutui hankkimaan Nahkalinnan Maakuntain Keskus-Pankilta 200 000 markan lainalla. Vaikea taloudellinen tilanne hankaloitti myös uuden koulun rakentamista ja rakennushanke päädyttiin toteuttaa vaiheittain. Yhteiskoulun piirustukset tilattiin rakennusmestari Heikki Siikoselta.¹⁸ Yhteiskoulun vanhin osa valmistui 1930-luvulla, mutta neljäs vaihe sodan vuoksi vasta vuonna 1953.¹⁹

Talousneuvos Heikki Lauri Siikonen (1890–1973) syntyi Kangasalla 5.1.1890 ja valmistui Tampereen teollisuuskoulusta vuonna 1911. Valmistumisensa jälkeen hän toimi piirtäjänä eri arkkitehtuuritoimistoissa Tampereella ja Helsingissä. Oman suunnittelutoimistonsa Siikonen perusti Hyvinkäälle vuonna 1927. Tuotteliaan suunnittelijan töihin kuuluu laaja kirjo maatalous- ja asuinrakennuksia, kunnalliskoteja, pappiloita ja kouluja, myös Järvenpään seudulla. Siikonen toimi uransa aikana Uudenmaanläänin Maanviljelysseuran rakennustoimiston johtajana, rakennusopin opettajana Pienviljelysneuvojaopistolla ja ammattiinsa liittyvissä luottamustehtävissä muun muassa Suomen Rakennusmestariiliiton hallituksessa, minkä lisäksi hän on julkaisut alan kirjallisuutta ja laatinut tyyppipiirustuksia. Siikonen toimi lisäksi Järvenpään naapurikunnan, kotikuntansa Hyvinkään yhteiskoulun johtokunnassa.^{20, 21}

18 Leinonen 1992, 64.

19 Ahlfors et al. 2017, 148.

20 Linnamaa 1954, 605.

21 Päivästä päivään. 75-vuotiaita. *Helsingin Sanomat*. N:o 4 (24.800). 5.1.1965 s. 8.

3.2 1930-luvun rakennusvaiheet

Heikki Siikonen suunnitteli Järvenpään yhteiskoululle pohjaltaan suorakaiteen muotoisen kaksikerroksisen rakennuksen, jonka arkkitehtuuri edustaa 1920-luvun klassisistista koulurakentamista. Tiilestä muuratussa rakennuksessa oli harjakatto ja vaaleaksi rapattu julkisivu. Rakennuksen pitkillä seinillä oli moniruutuiset ja symmetrisesti sommitellut ikkunat sekä aika-kaudelle tyyppillisiä koristeaiheita. Päädyissä oli lunetti-ikkunat ja liseinit. Rakennuksen pääsisäänkäynnin metallinen katos oli kaareva ja koristeellinen.

Ensimmäisenä valmistuneessa osassa oli kaksi aulaa, neljä suurta luokkahuonetta ja kaksi pienempää huonetta. Alakerran aulaa käytettiin vaihdellen ruokailu- ja rukoussalina ja pientä huonetta opettajainhuoneena. Rakennus valmistui nopeasti ja uusiin tiloihin päästiin muuttamaan jo vuoden 1930 marraskuussa.²² Pihapiiriin jääneeseen hirsirakennukseen jäi huone ensimmäiselle koululuokalle.

Yhteiskoulua laajennettiin Siikosen piirustusten mukaisesti vuonna 1933. Laajennusosan myötä rakennus käsitti väliaikaisen voimistelusalin, kahdeksan luokkahuonetta ja erikoisluokat. Kellarikerroksessa oli uusi opetuskeittiö, pesutupa ja pannuhuone. Laajennukseen kuului myös neliapilaksi kutsuttu ulkokäymälä. Kesällä 1934 myös koulun piha kunnostettiin ja pihalle rakennettiin puutarha kouluruokailua varten. Vuonna 1935 valmistunut juhlasalisiipi oli viimeinen osa Siikosen suunnitelmista. Urakoitsijana toimi Väinö Salokanto.²³ Siipirakennus on matala ja asemoitu päärakennuksen kanssa L-muotoon. Siipi toteutettiin rakennuksen alkuperäisen sisäänkäynnin eteen. Uusi sisäänkäynti oli järjestetty vuonna 1933 valmistuneen laajennuksen yhteydessä keskelle päärakennusmassaa. Uutta sisäänkäyntiä korostivat korkeat pilasterit ja porrasaskelmat. Yhteiskoulun 1930-luvun suunnitelmista ei ole säilynyt piirustuksia.

→ Järvenpään yhteiskoulun uudisrakennuksen ensimmäinen osa vuonna 1931 kuvattuna. Rapatun tiilirakennuksen arkkitehtuuri edustaa 1920-luvun klassisismia. Harjakattoisessa ja vaaleaksi rapatussa rakennuksessa on symmetriset ikkuna-aukotus. Kuvassa näkyy pääsisäänkäynnin koristeellinen ja kaareva katos. JYKLS.



→ Järvenpään yhteiskoulu kuvattuna arviolta vuonna 1936. Siikosen suunnitelmien kaikki kolme vaihetta ovat valmistuneet. Uusi pääsisäänkäynti on sijoitettu rakennuksen keskelle ja sitä korostavat korkeat pilarit. Julkisivukoristelu on muuttunut. Valokuva Heikki Talvelan albumista. JYKLS.



22 Leinonen 1992, 62.

23 Leinonen 1992, 64–65.

3.3 1950-luvun laajennukset ja juhlasalisiiven korotus

1930-luvun alun laman seurauksena kansakouluille laadittiin kustannuslaki, joka sitoi koulujen valtionavun oppilasmäärään.²⁴ Tämä johti entistä suurempien koulujen rakentamiseen. Järvenpään yhteiskoulun laajentaminen oli sota-aikaan pysähdyksissä, mutta rauhanajan väestönkasvun seurauksena koulurakennusta jouduttiin jälleen laajentamaan.

Arkkitehti Antero Pernaja (1902–1985) sai tehtäväkseen yhteiskoulun kaksivaiheisen laajentamisen ja korotuksen suunnittelun vuonna 1950. Laajennuksen toteuttamiseen kerättiin kuitenkin rahaa vuoteen 1952 asti, jolloin rakennustyöt voitiin aloittaa. Urakkaan valittiin rakennusmestari Ilmari Eropelto. Kolmikerroksinen lisärakennus valmistui vaiheittain vuosina 1953–1955. Luokkahuoneet valmistuivat 1953. Keskusradio ja luonnontieteiden sali, niin kutsuttu Haukkasali, valmistuivat 1954. Viimeisenä valmistuivat kemian laboratorio ja kellarikerrokseen rakennettu kotitalousluokka. Samaan aikaan tarpeettomaksi käynyt Nahkalinna purettiin ja osa sen hirsirakenteista käytettiin uuden talonmiehen asunnon rakentamiseen.²⁵ Oman suunnittelutoimistonsa lisäksi Pernaja toimi rakennushallituksessa yliarkkitehtina ja rakennusneuvoksena, myöhemmin Teknillisen korkeakoulun professorina ja arkkitehtiosaston johtajana sekä useissa alan luottamustehtävissä.²⁶ Järvenpään yhteiskoulun 1950-luvun laajennusosassa ja vanhan osan korotuksessa käytettiin vallitsevien arkkitehtuurin ihanteiden aiheita kuitenkin alkuperäistä arkkitehtuuria kunnioitten ja siihen sovittaen. Laajennusosassa ja korotuksessa on rapautut tiiliseinät, loiva harjakatto ja tasaisin välein jaetut ikkunat. Laajennusvaiheessa myös vanhemman 1930-luvun rakennusosan ilme muuttui. Alkuperäisestä julkisivuista poistettiin klassisistisia koristeaiheita ja ensimmäisen kerroksen ikkunat uusittiin vastaamaan korotusosan ikkunoita.



Järvenpään yhteiskoulun oppilasmäärä oli kasvanut jo laajennusurakan aikana ja koulun tilat todettiin laajennusosien valmistumisen jälkeen ahtaiksi. Kun koulussa opiskeli vuonna 1953 592 oppilasta, vuonna 1956 oppilaita oli jo 682. Yhteiskoulun johtokunta tilasi uuden lisärakennuksen piirustukset Antero Pernajalta vuonna 1956. Piirustukset on päivätty vuodelle 1960. Samoissa piirustuksissa on esitetty myös alkuperäisen juhlasalisiiven korotus. Laajennuksen urakoitsijaksi valittiin rakennusmestari Olavi Mattila. Korotuksesta vastasi S. H. Flinkkilä.

Rakennustyöt valmistuivat vuonna 1960. Alkuperäisen juhlasalin korotuskerrokseen toteutettiin laululuokka, käsityöhuone ja yksi luokkahuone. Kaakkoinen laajennusosa oli suuri ja käsitti oppilaskäyttöön suunnitellun kellarin sekä kaksi ylempää kerrosta. Kellarikerrokseen toteutettiin keittiö, ruokasali, puku- ja suihkutilat sekä kaksi kerhohuonetta. Laajennuksen ensimmäiseen

— 1950-luvun muutoksista ensimmäisenä toteutettiin kuvassa vasemmalla näkyvän laajennuksen ja sisäänkäynnin rakentaminen. Toiseksi toteutettiin vanhan päärakennusmassan korotus. Valokuvaaja tuntematon. JYKLS.

— 1960-luvulla valmistuivat uusi laajennus (D-osa) ja E-osan juhlasalin korotus. Kuva teoksesta Satavuotias Järvenpään koululaitos. Leinonen 1992, s. 76.

kerrokseen kuului kahden kerroksen korkuinen voimistelusalali ja kolme luokkahuonetta. Toisessa kerroksessa oli kolme keskikäytävän varrelle sijoitettua luokkahuonetta. Käytävän päädyssä oli korkea nauhamainen ikkuna. Laajennusosa toteutettiin betonseinärunkoisena, jossa ulkoseinät olivat tiiliverhoillut. Julkisivupiirustusten mukaan rakennuksessa oli puhtaaksi muurattu kalkkihiekkatiiliverhoilu. Lisäksi juhlasalin ja kaakkoinen laajennusosan väliin suunniteltiin pitkä sadekatos ja talonmiehen asuntoa laajennettiin. Valmistuessaan vuonna 1960 Järvenpään yhteiskoulusta tuli 1950-luvun laajennusvaiheiden ja juhlasalisiiven korotuksen jälkeen kokonaisuudessaan 4 330 neliömetrin laajuinen rakennus.²⁷ Tämän vaiheen piirustukset on esitetty alaluvun lopussa.

²⁴ Arkkitehtitoimisto Ark-byroo 2023, 14.

²⁵ Leinonen 1992, 68–69.

²⁶ Kuolleita. *Helsingin Sanomat*. N:o 92 (31077). 3.4.1985 s. 16.

²⁷ Leinonen 1992, 75–76.

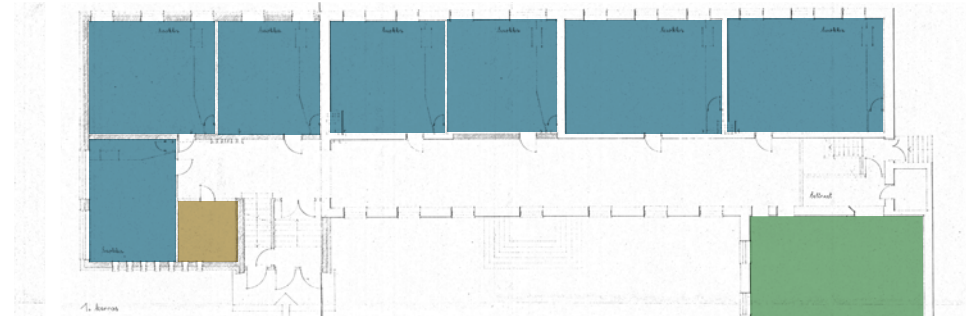
LAAJENNUS 1953–1955



KELLARIKERROS, POHJAPIIRUSTUS

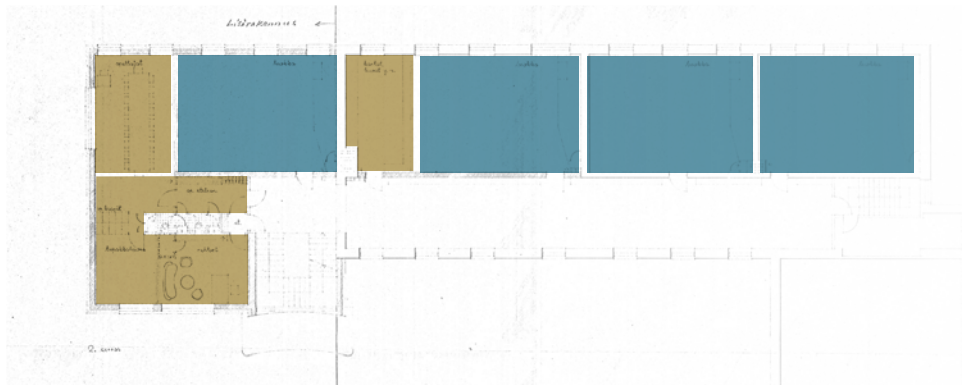
- Luokkatilat
- Juhlasali ja sen pukutilat
- Varastot ja muut yhteiset tilat
- Tekniset tilat

1 Kellarin pohjapiirustus on päivätty 23.6.1951. Sen on allekirjoittanut arkkitehti Antero Pernaja. RakVV.



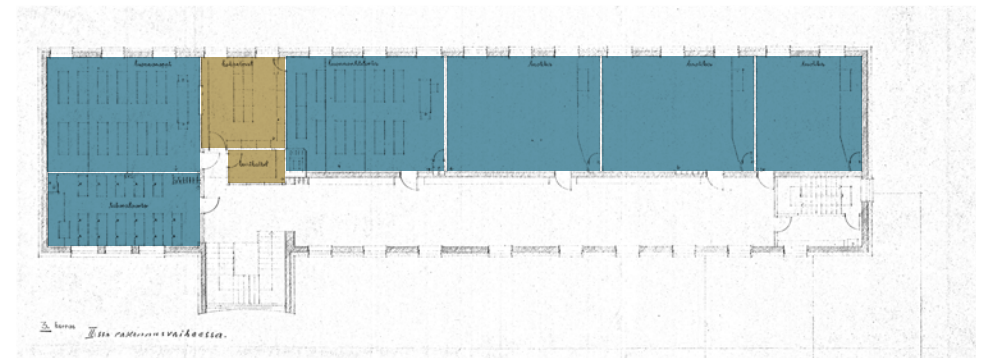
1. KERROS, POHJAPIIRUSTUS

1 1. kerroksen pohjapiirustus on päivätty 23.6.1951. Sen on allekirjoittanut arkkitehti Antero Pernaja. RakVV.



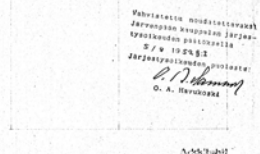
2. KERROS, POHJAPIIRUSTUS

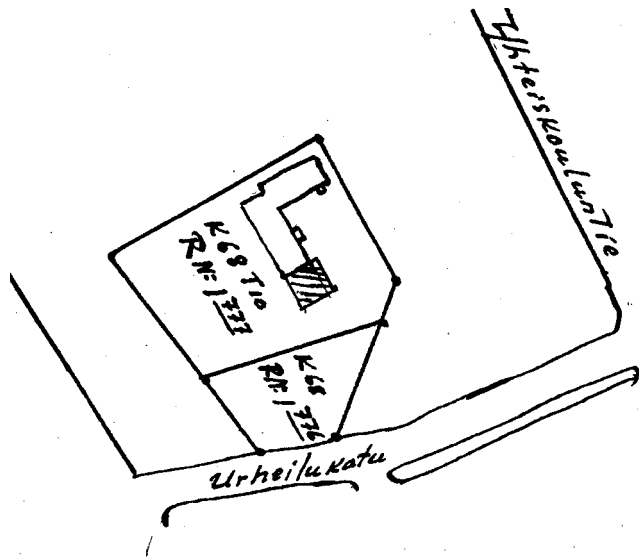
1 2. kerroksen pohjapiirustus on päivätty 23.6.1951. Sen on allekirjoittanut arkkitehti Antero Pernaja. RakVV.



3. KERROS, POHJAPIIRUSTUS

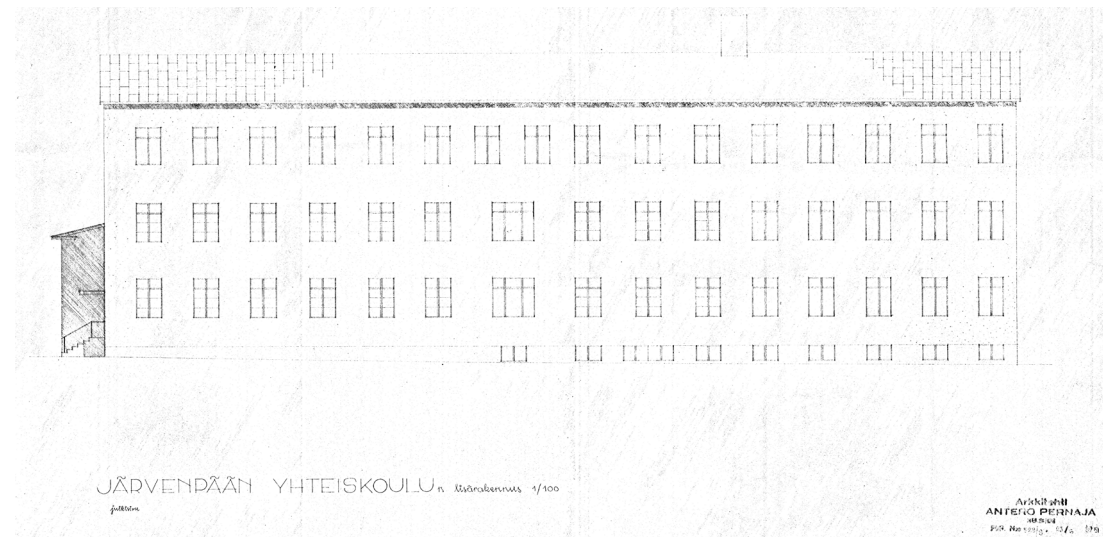
1 3. kerroksen pohjapiirustus on päivätty 23.6.1951. Sen on allekirjoittanut arkkitehti Antero Pernaja. RakVV.



ASEMAPIIRROS

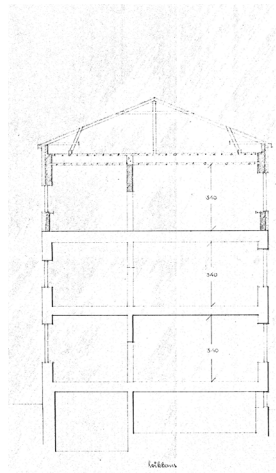
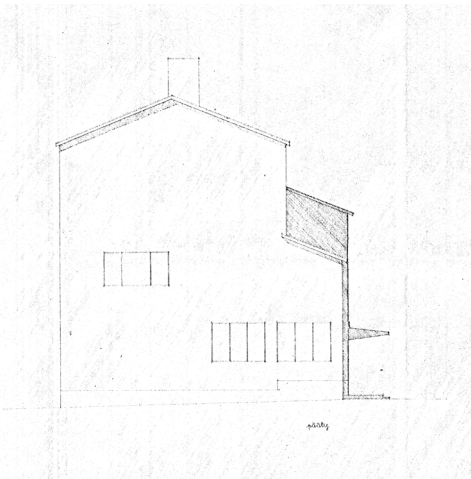
— Yhteiskoulun karkea asemapiirros hahmoteltuna karttapiirroksen. Piirustus on vahvistettu 5.8.1952. RakVV.

— Julkisivupiirros lounaaseen. Piirustus on päivätty 23.6.1951 ja sen on allekirjoittanut Antero Pernaja. RakVV.

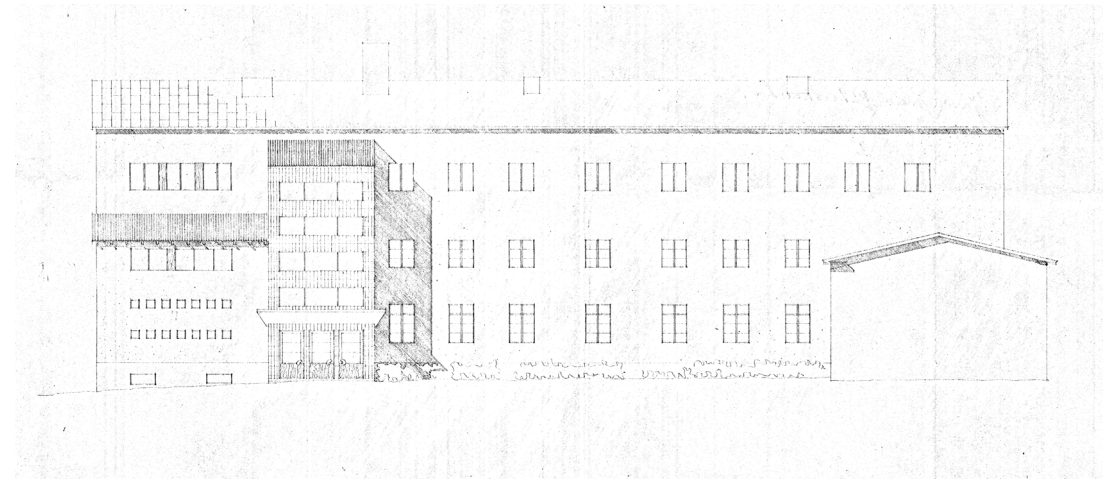
JULKISIVU LOUNAASEEN

JÄRVENDÄÄN YHTEISKOULU:n lisäpiirustus 1/100

ANTERO PERNAJA
1951
Rak. No. 101/51-1/100

LEIKKAUS**JULKISIVU KAAKKOON**

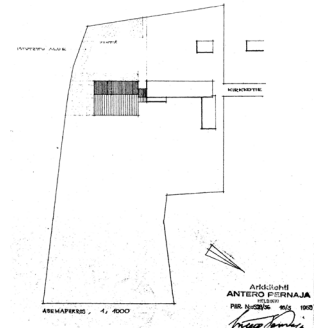
1 Leikkaus ja julkisivupiirros kaakkoon. Piirustukset on päivätty 23.6.1951 ja ne on allekirjoittanut Antero Pernaja. RakVV.

JULKISIVU KOILLISEEN

1 Julkisivupiirrokset lounaaseen ja koilliseen. Piirustukset on päivätty 23.6.1951 ja ne on allekirjoittanut Antero Pernaja. RakVV.

LAAJENNUS 1960

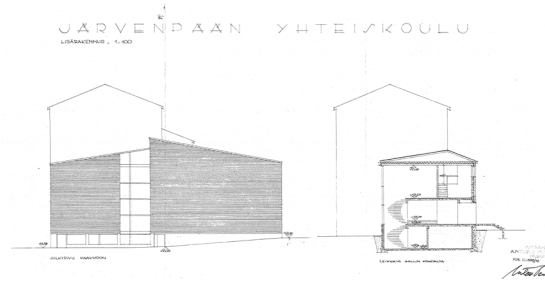
JÄRVENPÄÄN
YHTEISKOULU
LIIKKAUSKÄYTTÖ



↑ Asemapiiri os on päivätty 18.3.1959, ja sen on allekirjoittanut Antero Pernaja. RakVV.

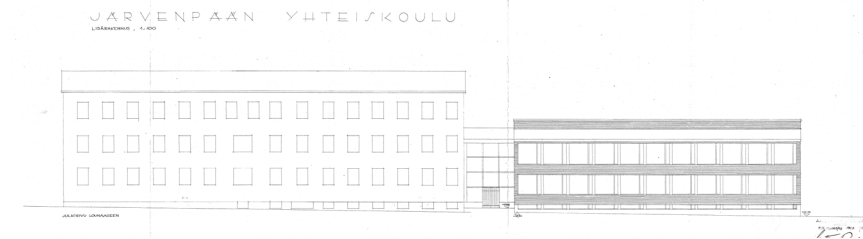
↓ Julkisivupiirros kaakkoon. Piirustus on päivätty 18.3.1959 ja sen on allekirjoittanut Antero Pernaja. RakVV.

JULKISIVU KAAKKOON



JULKISIVU LONAASEEN

↓ Julkisivupiirros lounaaseen. Piirustus on päivätty 18.3.1959 ja sen on allekirjoittanut Antero Pernaja. RakVV.



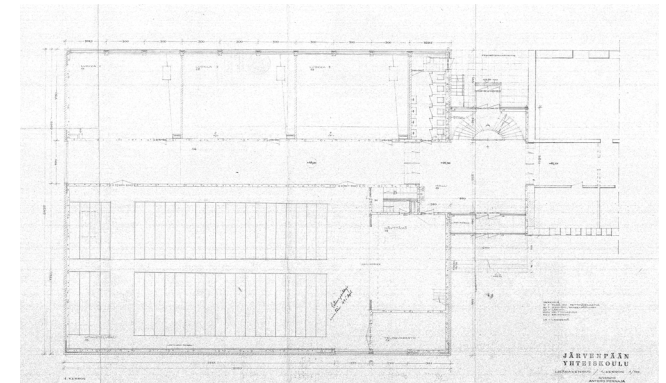
JULKISIVU KOILLISEEN

↓ Julkisivupiirros koilliseen. Piirustus on päivätty 18.3.1959 ja sen on allekirjoittanut Antero Pernaja. RakVV.



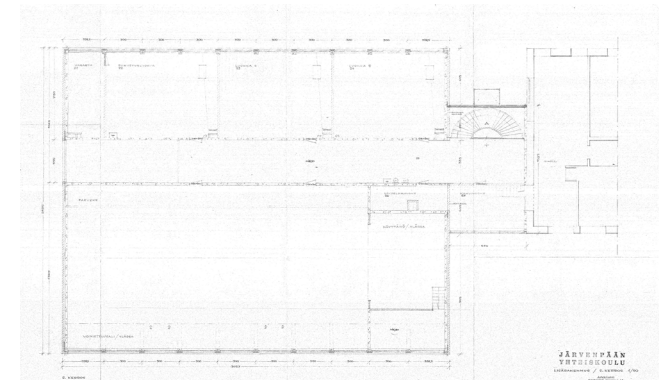
1. KERROS, POHJAPIIRUSTUS

→ 1. kerroksen pohjapiirustus on päivätty 14.3.1959. RakVV.



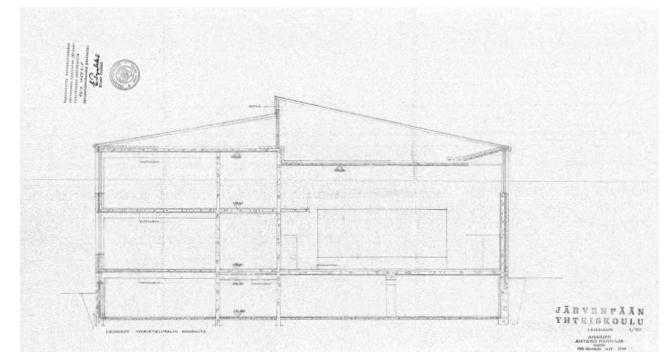
2. KERROS, POHJAPIIRUSTUS

→ 2. kerroksen pohjapiirustus on päivätty 14.3.1959. RakVV.



LEIKKAUS

→ Leikkauspiirustus on päivätty 14.3.1959. RakVV.



3.4 Myöhemmät laajennusvaiheet

Laajennus ja uuden lukiosiiven rakentaminen

Itsenäistyneen Järvenpään kauppalan kasvu vaikutti koulujen tilatarpeeseen, ja yhteiskoulun tilat kävivät vuoden 1960 laajennuksen jälkeen jälleen ahtaiksi. Kouluun ei mahtunut kolmea rinnakkaisluokkaa enempää opiskelijoita ja osa oppilaista jouduttiin sijoittamaan Jokelan ja Kellokosken yhteiskouluihin.²⁸ Arkkitehtitoimisto Pernaja-Sandellilta tilattiin vuonna 1966 uuden lisärakennuksen luonnokset. 1968 päivätyissä lupapiirustuksissa on arkkitehti N. H. Sandellin allekirjoitus. Urakoitsijaksi valittiin Etelän Elementti. Samoihin aikoihin vuonna 1967 Järvenpäästä tuli kaupunki.

Uusi pitkänmallinen laajennusosa, nykyinen C-osa, valmistui vuoden 1970 syksyllä. Koulun vanhemmat rakennusmassat sijaitsivat tontilla pohjois-etelä-suuntaisesti, eikä rakennusta pystytty enää pidentämään tähän suuntaan. Laajennusosa rakennettiin pihan itäiselle puolelle ja yhdistettiin päärakennukseen betonirakenteisella käytävällä. Laajennuksen julkisivut olivat alkuperäisten piirustusten mukaan puhtaaksi muurattua kahitiiltä, joka vastasi Antero Pernajan suunnittelemaa D-osaa. Laajennukseen kuului kuusi luokkahuonetta, kirjasto ja terveydenhoitajan vastaanottohuone. Samassa yhteydessä koululle suunniteltiin uusi pelikenttä, joka toteutettiin laajentamalla tonttia länteen.²⁹ 1960-luvun lopun lupapiirustussarjan asemapiirustukseen on merkitty jo tuleva 1980-luvun laajennusosa, joka kuitenkin toteutettiin suunniteltua suurempana.

Laajennus ja peruskorjaus 1980-luvulla

Suomessa toteutettiin vuosina 1972–1977 peruskoulu-uudistus, jonka seurauksena myös Järvenpään kaupunki siirtyi peruskoulumalliin 1.8.1976.³⁰ Kansakoulujen rinnalla vuodesta 1928 toiminut Järvenpään yhteiskoulu siirtyi kaupungin omistukseen.³¹ Oppikouluna toimineen yhteiskoulun keskikoululuokat muutettiin Keskustan yläasteeksi ja ylemmistä lukioluokista muodostui Järvenpään lukio.³²

Uudistus toi muutospaineita myös koulurakennukselle. 1980-luvulla yhteiskoulussa tehtiin koulun historian laajin laajennus ja peruskorjaus, jonka suunnitteli arkkitehti Jorma Pankakoski. Lupapiirustukset on päivätty 12.8.1980. Erillisten rakennusten välille toteutettiin yhdistävä rakennusosa A ja itäiseen nurkkaan korkea liikuntasali, B-osa. Ylempään kerrokseen toteutettiin opettajien huone, opetustiloja, toimistoja sekä valoisa käytävätilaa. Ensimmäiseen kerrokseen suunniteltiin liikuntasaleja palvelevat pukuhuoneet, kotitalousluokat, teknisen työn tilat sekä väestönsuoja.

Laajennuksen yhteydessä myös D- ja E-osien välistä sisäänkäyntiaulaa muutettiin ja vanha kierreporras vaihdettiin kaksisyöksyiseksi betoniportaaksi. 1980 lupapiirustuksiin on merkitty laajoja muutoksia aiemmin rakennetuissa E- ja D-osissa. Piirustusten mukaan D-osan julkisivut ja ikkunat uusittiin ja pääasiassa E-osan ikkunat ja vesikatto uusittiin. E- ja D-osissa ilmanvaihtokoneellistettiin ja E-osan ullakolle rakennettiin kaukoputkihuone ja ilmanvaihtokonehuoneita.

2000-luvun peruskorjaus ja muutokset

Järvenpään lukio toimi rakennuksessa vuoteen 2003 saakka, jonka jälkeen tilat varattiin pääasiassa Järvenpään yhteiskoulun yläkoululaisille. Yläasteelle jäikin enemmän luokkatiloja, ja tiloja päädyttiin muuttamaan yläastetta paremmin palveleviksi. Vuonna 2004–2007 toteutettiin rakennuksessa uusi peruskorjaus- ja muutostyövaihe.³³ Muutokset suunnitteli arkkitehti Teppo Pietarinen P&R Arkkitehdit Oy:stä. Erityisesti 1930-, 1950- ja 1960-lukujen osien nykyiset lattia-, seinä- ja kattopinnat ovat peräisin tästä vaiheesta. Peruskorjauksen yhteydessä vanhimmat ikkunat muutettiin puu-alumiini-ikkunoiksi ja myös talotekniikkaa uudistettiin. Ilmanvaihtokonehuoneita laajennettiin ja lisättiin. D- ja E-osien väliin sisäänkäyntialueelle tehtiin uusi tuulikaappi ja sadekatos. Vanhimmassa E-osassa tiilirunkoisten ulkoseinien pintaan toteutettiin eristerappaus. 1980-luvun A-osan väliseiniä purettiin ja keskiaulaan teknisten käsitöiden ja kotitalousluokkien paikalle tehtiin uusi oppilasruokala. Aiemmin D-osan kellarissa sijainnut ruokala muutettiin opetustiloiksi ja varastoksi.

28 Leinonen 1992, 78

29 Leinonen 1992, 78.

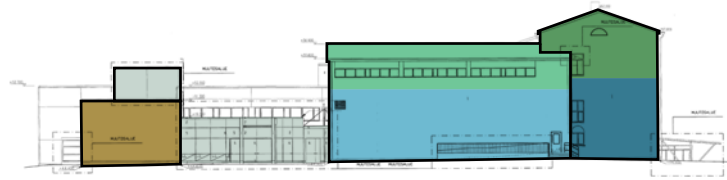
30 Leinonen 1992, 149.

31 Leinonen 1992, 97.

32 Neuvonen & Nevalainen 2008, 27.

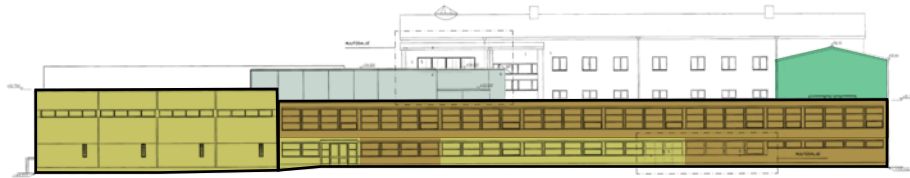
33 Neuvonen & Nevalainen 2008, 28.

Rakentumiskaaviot



AUTTO PÄÄKKÖ

JULKISIVU LUOTEESEEN



JULKISIVU KOILLISEEN



JULKISIVU LOUNAASEEN



JULKISIVU KAAKKOON



● 1930–1933 alkuperäinen yhteiskoulu (E-osa)

● 1935 laajennus (E-osa)

● 1953–1955 laajennus ja korotus (E-osa)

● 1960 laajennus D-osa

● 1970 laajennus C-osa

● 1980 laajennus A- ja B-osa

● 2000-luku laajennus

① Vahtimestarin asunto 1952–2004

② Opetusrakennus 1987–2004

③ ”Nahkaliina” 1928–1953

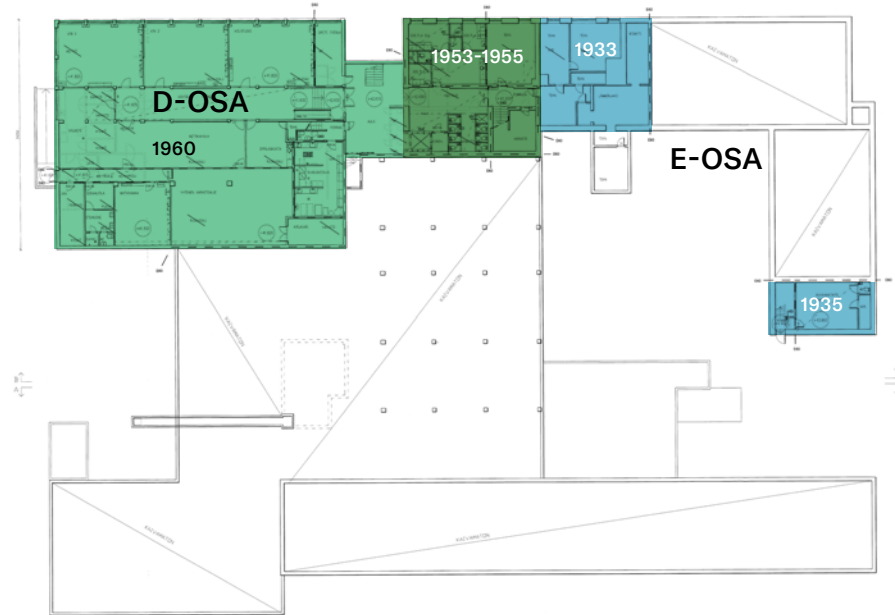
□ Purrettu rakennus

RAKENTUMISKAAVIOIDEN SELITTEET

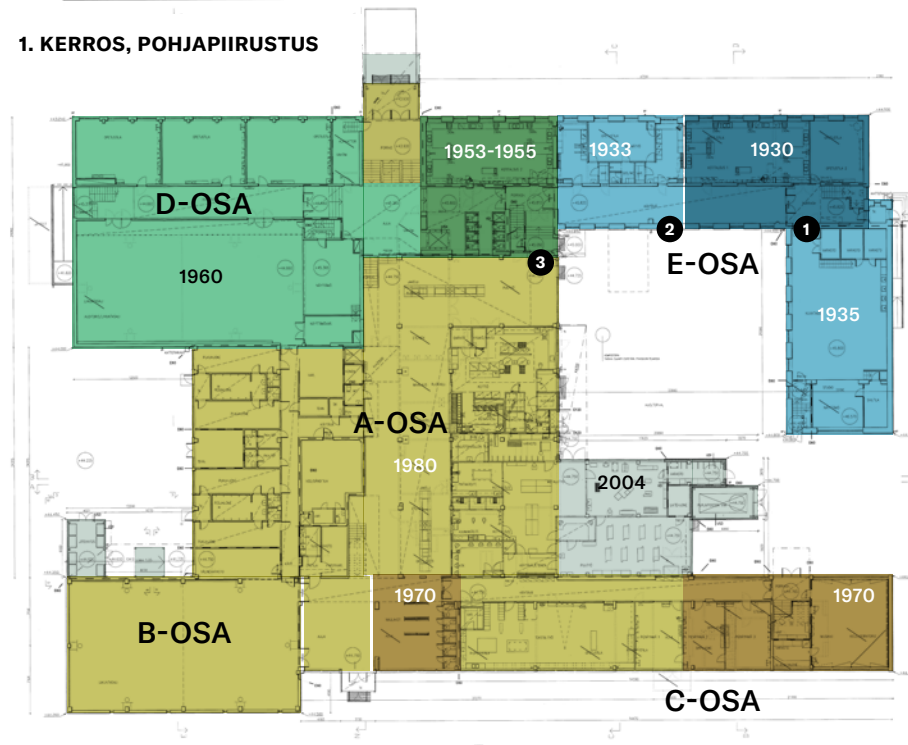
- 1930 alkuperäinen yhteiskoulu (E-osa)
- 1933–1935 laajennus (E-osa)
- 1953–1955 laajennus (E-osa)
- 1960 laajennus (D-osa)
- 1970 laajennus (C-osa)
- 1980 laajennus (A- ja B-osat)
- 2000-luku

- 1 Pääsisäänkäynti 1930–1933
- 2 Pääsisäänkäynti 1933–1952
- 3 Pääsisäänkäynti 1952–1980

KELLARIKERROS, POHJAPIIRUSTUS



1. KERROS, POHJAPIIRUSTUS



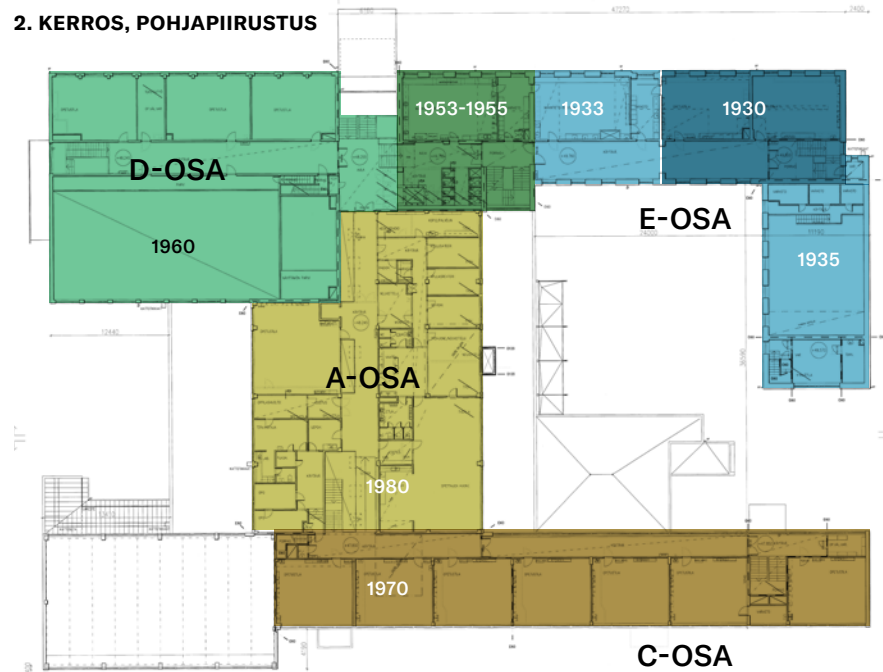
— Rakennuksen kellarikerroksen rakentumiskaavio. Kaavion pohjalla on 13.12.2004. Piirustuksen on allekirjoittanut Teppo Pietarinen. P&R Arkkitehdit Oy. RakVV.

— Rakennuksen ensimmäisen kerroksen rakentumiskaavio. Kaavion pohjalla on 13.12.2004 päivätty lupapiirustus. Piirustuksen on allekirjoittanut Teppo Pietarinen. P&R Arkkitehdit Oy. RakVV.

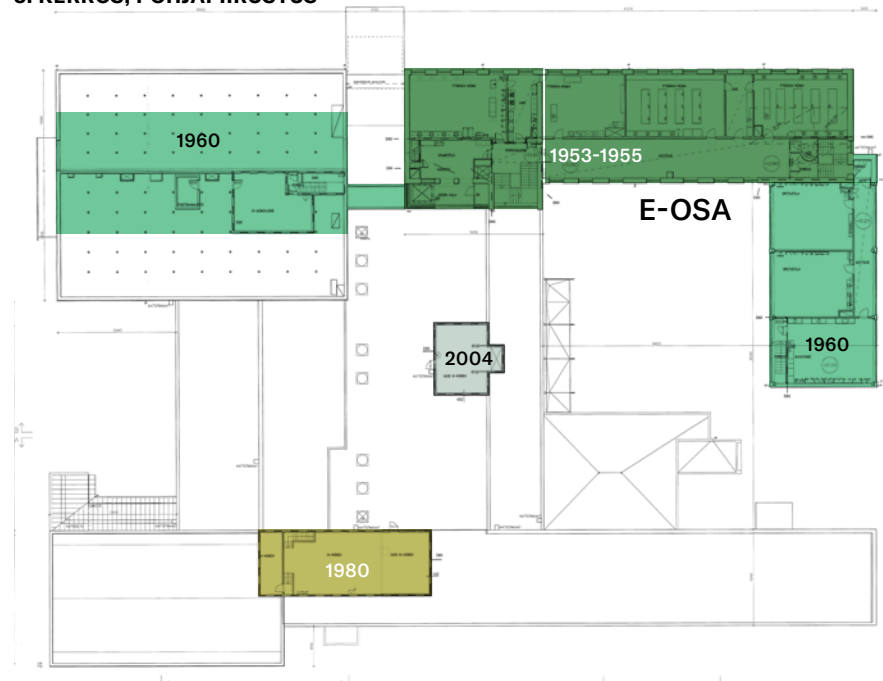
RAKENTUMISKAAVIOIDEN SELITTEET

- 1930 alkuperäinen yhteiskoulu (E-osa)
- 1933–1935 laajennus (E-osa)
- 1953–1955 laajennus (E-osa)
- 1960 laajennus (D-osa)
- 1970 laajennus (C-osa)
- 1980 laajennus (A- ja B-osat)
- 2000-luku

2. KERROS, POHJAPIIRUSTUS



3. KERROS, POHJAPIIRUSTUS



— Rakennuksen toisen kerroksen rakentumiskaavio. Kaavion pohjalla on 13.12.2004. Piirustuksen on allekirjoittanut Teppo Pietarinen. P&R Arkkitehdit Oy. RakVV.

— Rakennuksen kolmannen kerroksen rakentumiskaavio. Kaavion pohjalla on 13.12.2004 päivätty lupapiirustus. Piirustuksen on allekirjoittanut Teppo Pietarinen. P&R Arkkitehdit Oy. RakVV.

Merkittävät julkisivumuutokset

Järvenpään yhteiskoulun rakennuksen julkisivut ovat muuttuneet jokaisen laajennuksen yhteydessä 1950-, 1960-, 1970-, ja 1980-luvuilla. Alla on listattu merkittävimpiä julkisivujen muutoksia. Muutokset on todettu piirustusaineiston ja valokuvien perusteella.

E-OSA

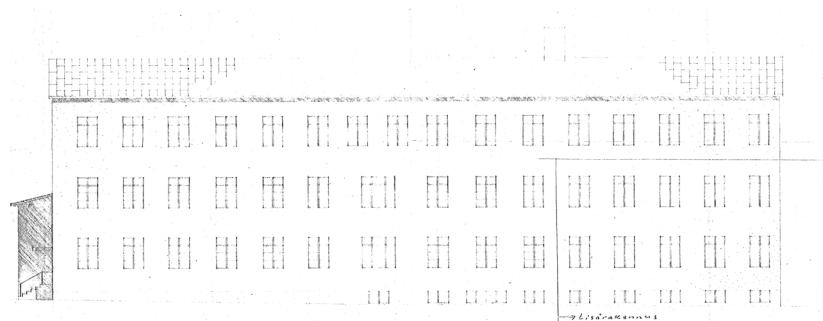
E-osan ikkunajako on säilynyt 1950-luvun asussa. E-osan ikkunat on uusittu 1980-luvun ja 2000-luvun peruskorjauksissa. Alkuperäiset moniruutuiset ikkunat on vaihdettu T-malliseksi viimeistään 1980-luvulla.

Julkisivuihin on lisätty lämpörappaus 2004–2007 peruskorjauksessa.

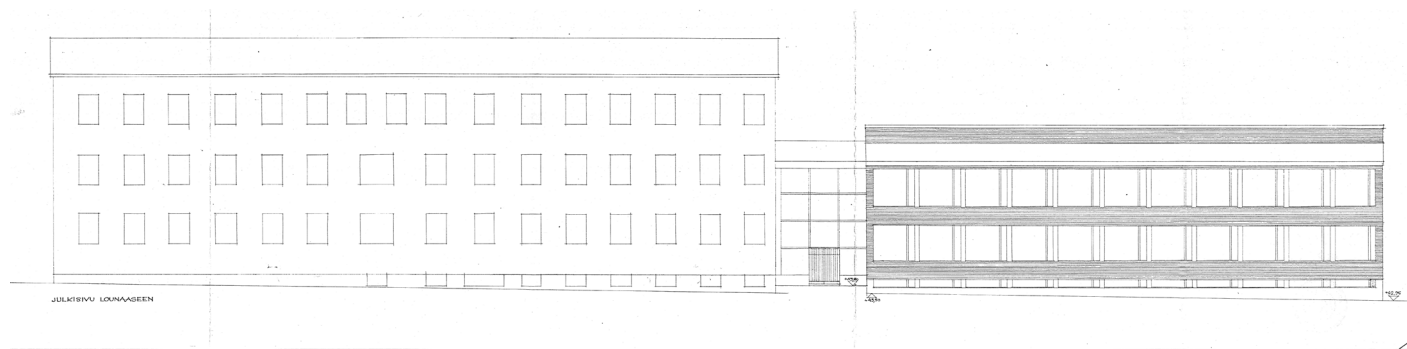
D-OSA

D-osassa ikkunat on uusittu 1980-luvun peruskorjauksessa, jolloin uudet puuikkunat toteutettiin pienempinä ja epäsymmetrisellä T-puitteella.

D-osan alkuperäinen kahitiilijulkisivu on muutettu 1980-luvun peruskorjauksessa valkobetonielementeiksi.



↑ Yhteiskoulun lounaisen julkisivun piirustus 1950-luvulta. Julkisivupiirustus on päivätty 23.6.1951. Piirustuksen on allekirjoittanut arkkitehti Antero Pernaja. RakVV.



↑ Yhteiskoulun lounaisen julkisivun piirustus 1950-luvun lopulta. Julkisivupiirustus on päivätty 18.3.1959. Piirustuksen on allekirjoittanut arkkitehti Antero Pernaja. RakVV.

4. Nykytila

Rakennuksessa ja sen ympäristössä on tehty säilyneisyyskatselmus toukokuussa 2023. Katselmuksessa pyrittiin tunnistamaan eri aikakausien rakennusosien ominaispiirteet ja toteamaan niiden säilyneisyys. Painotus on vanhimmassa E-osassa, joka on rakennettu 1930-luvulla ja laajennettu 1950-luvulla. Myöhemmissä laajennusosissa katselmus tehtiin pintapuolisena. Rakennuksen kaikki osat on dokumentoitu valokuvaten sisä- ja ulkopuolelta, ja havainnot on kirjattu kuvateksteihin. Valokuvauspaikat on merkitty kaavioihin.

! Ympäristön valokuvauspaikkojen kaavio.



→ Yhteiskoulun julkisivu lounaaseen Kansakoulunkadulle. Vasemmalla 1930-luvulla rakennettu ja 1950-luvulla laajennettu ja korotettu E-osa, oikealla 1960-luvun laajennus eli D-osa.



→ Yhteiskoulun julkisivu kaakkoon Urheilukadulle. Kadulle näkyvät pääasiassa 1960-luvun D-osa vasemmalla ja 1980-luvun B-osa oikealla. Myös D-osan julkisivut uusittiin 1980-luvulla, jolloin julkisivu sai kauttaaltaan yhtenäisen ulkonäön.



4.1 E-osa, ulkotilat



E-osa on rakennettu 1930-luvulla ja korotettu ja laajennettu 1950-luvulla. Rakennusosa on ulkopuolelta arkkitehtonisesti yhtenäinen, eivätkä eri vuosikymmenillä rakennetut osat erotu toisistaan. Julkisivut on lisälämmöneristetty ja rapattu vuosien 2004–2007 peruskorjauksen yhteydessä. Ikkunat on uusittu eri vaiheissa, katselmoinnin perusteella myös viimeisimmässä peruskorjauksessa. Rakennusosan hahmo on pysynyt 1950-luvun laajennuksen jälkeisessä asussa, mutta lisälämmöneristykseen myötä ikkunat ja sokkeli ovat jääneet julkisivupinnassa hiukan alkuperäistä syvemmälle. Tyyllillisesti 1950-luvun laajennusosa jatkoi hieman pelkistettynä alkuperäisen 1930-luvun koulurakennuksen klassisistista linjaa, ja arkkitehtuuri on pääpiirteissään säilynyt 1930-lukulaisena.

→ Yhteiskoulun E-osa on koko koulun vanhin osa, ja se erottuu kokonsa ja rakennusmuotonsa puolesta myöhemmistä rakennusosista. 1930-luvun kaksikerroksinen osa ei erotu julkisivuissa. Vuosien 2004–2007 peruskorjauksessa ulkoseiniin on lisätty yhtenäinen eristerappaus, ja ikkunat on uusittu samassa vaiheessa. Kuvassa on nykyinen pääjulkisivu lounaaseen.



← Kaavio koulun E-osan ulkotilojen valokuvauspaikoista.



↑ 1950-luvulla valmistunut laajennus- ja korotusvaihe muutti voimakkaasti alun perin pienen koulun ulkoista ilmettä. Alkuperäiset puuikkunat olivat moniruutuiset ja tummaksi maalatut, mutta ne saivat uuden, vaalean värin 1950-luvun muutoksessa. Myöhemmin puitejako on yksinkertaistunut ja väri palautettu tummaksi. JYKLS.



↑ Luoteisen julkisivun 1930-luvulta säilyneitä klassisistisia aiheita ovat ensimmäisen kerroksen yläreunasta holvattu ikkuna-aukko, ilmanvaihtosäleiköksi muuttunut lunetti-ikkuna harjan alla ja ulkoseinien liseenit. Ikkunat on uusittu kauttaaltaan 2000-luvun alussa, eikä niiden puitejako ole alkuperäinen. JYKLS.

→ E-osan luoteispäädyn julkisivut ovat muuttuneet merkittävästi ajan saatossa. Ensin päätyyn kiinni rakennettiin juhla- ja liikuntasali vuonna 1935. Vuonna 1953 rakennusta korotettiin kauttaaltaan kolmannella kerroksella ja kaakkoispääty sai uuden laajennusosan. Tässä yhteydessä julkisivujen koristeluista ja liseenien pääteaiheista luovuttiin, ja rakennus sai uuden, modernin ilmeen. Pääsisääkäynnin oviaukot ovat säilyneet aulan sisätilassa ja johtavat nykyään juhla- ja liikuntasaliin. Valokuva vuodelta 1931. Valokuvaaja tuntematon. JYKLS.



→ E-osan juhla- ja liikuntasali valmistui vuonna 1935, ja sitä korotettiin vuonna 1960. Nauhaikkuna on 1960-luvun laajennusosan sivukäytävällä. Alkuperäisiä ulko-ovia ei ole säilynyt, vanhimmat ovet ovat 1960-luvun teräs-lasiovia.

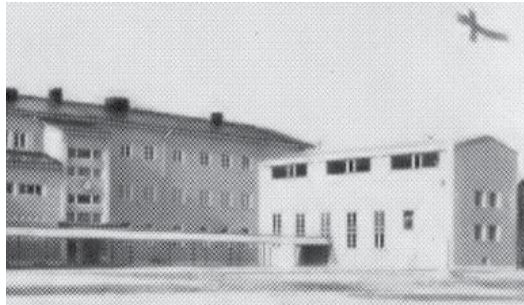
↘ Juhla- ja liikuntasalin päädyn puuikkunat vaikuttivat katselmuksen perusteella 1960-lukulaisilta, mutta valokuva-aineiston perusteella ikkunoihin on tullut myöhemmin muutoksia, ja ne ovat oletettavasti 1980-luvulta.



— Valokuva vuodelta 1936, jolloin alkuperäinen koulurakennus sekä juhla- ja liikuntasalisiipi ovat valmistuneet. Pääsisäänkäynti on koulun keskiosassa, ja juhla- ja liikuntasalilla on oma sisäänkäyntinsä. Koulun piha on avonainen. JYKLS.



— 1960-luvun laajennustöissä juhlasalia on korotettu kerroksella, jolloin myös uusi D-osan liikuntasalisiipi valmistui. Se jää kuvan ulkopuolelle. Uusi sadekatos kulkee pihan poikki ja yhdistää vanhaa ja uutta salia. Itse kouluosaa korotettiin ja laajennettiin jo 1950-luvulla, jolloin alkuperäinen pääsisäänkäynti ummistettiin ja siirrettiin laajennusosan puolelle kuvassa vasemmalla. Kuva teoksesta Satavuotias Järvenpään koululaitos. Leinonen 1992, s. 76.



8

∟ L-kirjaimen mallinen E-osa rajaa suojaisaa sisäpihaa. Koulun pääsisäänkäynti oli pitkään vuonna 1953 toteutetussa laajennusosassa, kunnes sisäänkäynti 1980-luvun laajennuksen myötä poistettiin käytöstä.

— Vuoden 1953 laajennusosaan kuuluu kolme kerrosta korkea portaikko ja siihen yhdistyviä luokkahuoneita. Portaikko työntyy ulos julkisivusta. Valokuva-aineiston perusteella ikkunoihin on tullut muutoksia 1960-luvun jälkeen, joten ne on todennäköisesti uusittu 1980-luvulla. 1980-luvun laajennuksen myötä alin ikkunarivi ja sisäänkäyntiövi on purettu.

— Juhlasalin korotusosan puikkunat vaikuttivat katselmuksen perusteella alkuperäisiltä, mutta valokuva-aineiston perusteella ikkunoihin on tullut pienempiä muutoksia 1960-luvun jälkeen. Juhlasalin korkeita ikkunoita on muokattu useaan otteeseen, ne on uusittu vuoden 2004 peruskorjauksessa.

9

12



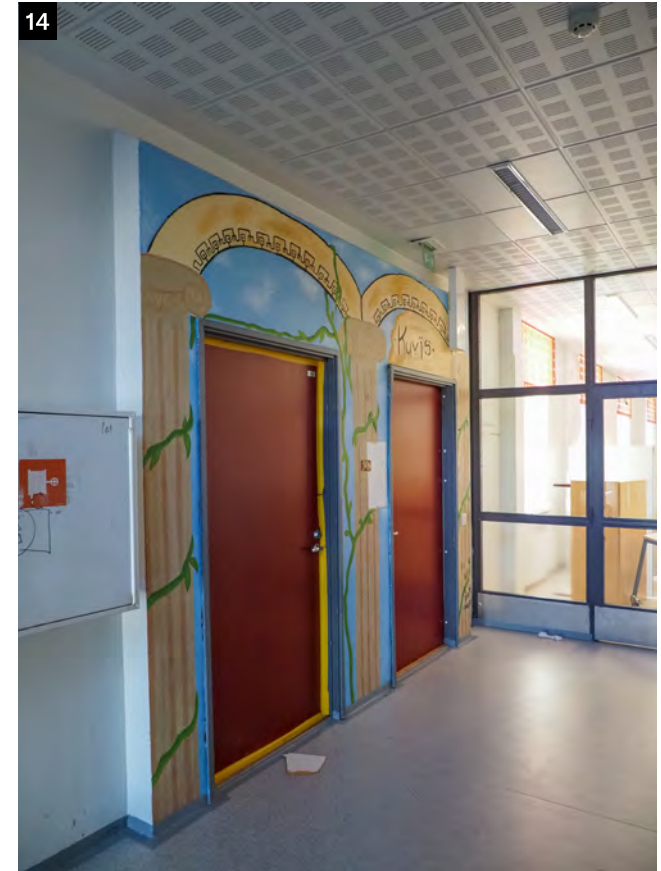
— 1930-luvun rakennusosan portaikko luoteispäädystä liittyi alkuperäistilanteessa pääaulaan. Porras on oletettavasti alkuperäinen. Kaide on mahdollisesti uusittu 1950-luvun muutosvaiheessa, jolloin porrasta jatkettiin nousemaan uuteen, kolmanteen kerrokseen. Kaidetyyppi on sama kuin 1950-luvun laajennusosassa, mutta tyyliin enemmän 1930-lukulainen kuin 1950-lukulainen.

13



— Vanhimman rakennusosan luoteispäädystä ensimmäisen kerroksen ikkuna peitettiin, kun juhla- ja liikuntasali rakennettiin sen eteen vuonna 1935. Ikkunasyvennys penkkeineen sekä patteri ovat säilyneet.

14



↑ Vuonna 1930 valmistuneen rakennusosan pääsisäänkäynnin oviaukot ovat säilyneet sisätilassa alkuperäisellä paikallaan. Nykytilanteessa ovet johtavat vuonna 1935 valmistuneeseen ja 1960-luvulla uudistettuun juhla- ja liikuntasaliin. Pääsisäänkäynti on siirtynyt laajennusosien myötä useita kertoja vuosikymmenten saatossa.



— E-osan toisen kerroksen tyypillinen, tilava 1930-luvun luokkahuone. Tilassa on kolme ikkunaa. Ikkunat on uusittu, mutta ikkunapenkit ja patterit ovat alkuperäiset. Luokkien pinnat on uusittu oletettavasti 2000-luvun peruskorjauksessa.



— E-osan kolmannen kerroksen luokkahuoneissa on alkuperäiset, lyhyet ikkunapenkit 1950-luvulta. Luokkien pinnat on uusittu 2000-luvulla, ja myös talotekniikka on myöhempää.



↑ Juhla- ja liikuntasalin ikkunat on uusittu vuoden 2004 peruskorjauksessa. Salin pinnat ovat pääosin peräisin 1980-luvulta, lautalattia mahdollisesti 1960-luvulta.

↘ Juhla- ja liikuntasalin parvi on luultavasti toteutettu vuoden 1980 peruskorjauksen ja muutosten yhteydessä, mutta porras sekä ylätasanteen huoneet on esitetty vasta 2000-luvun alun muutospirustuksissa olemassa olevina rakenteina.

→ Juhla- ja liikuntasalissa vietettiin yhteiskoulun vihkiäiset vuonna 1935. Pitkällä luoteisseinällä on ollut luonetiikkunoita. JYKLS.



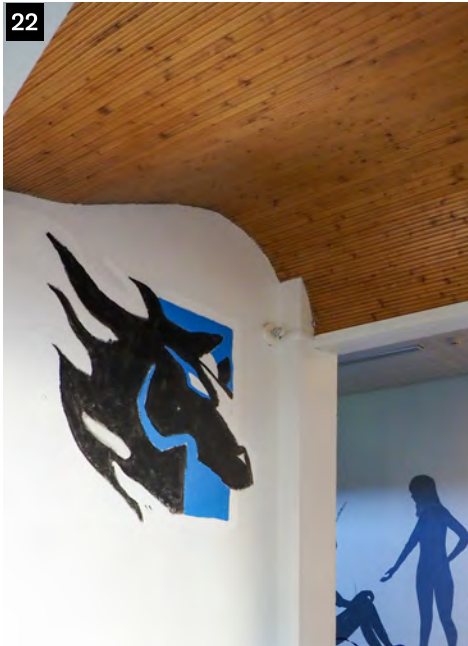


↑ Juhla- ja liikuntasalin 1960-luvun korotuskerroksessa on sivukäytävä ja kolme opetustilaa. Käytävän nykyinen tilahahmo ja puuikkunat ovat 1980-luvulta. Käytävä oli alun perin vain ensimmäisen luokkahuoneen kohdalla, ja keskimäinen luokkahuone oli läpikuljettava.

↑ Korkea opetustila juhla- ja liikuntasalin yläpuolella oli alkuaan laululuokka. Porrasyhteys juhla- ja liikuntasaliin rakennettiin korotuksen yhteydessä 1960-luvulla. Ikkunat on uusittu 1980-luvulla, ja pinnat, kalustus ja talotekniikka ovat myöhempiä.

— Juhla- ja liikuntasalisiiven kellarissa on pimiö ja kaksi varastotilaa. Varastojen puiset laakaovet listoineen ja heloineen ovat todennäköisesti alkuperäisiä 1930-luvun ovia.

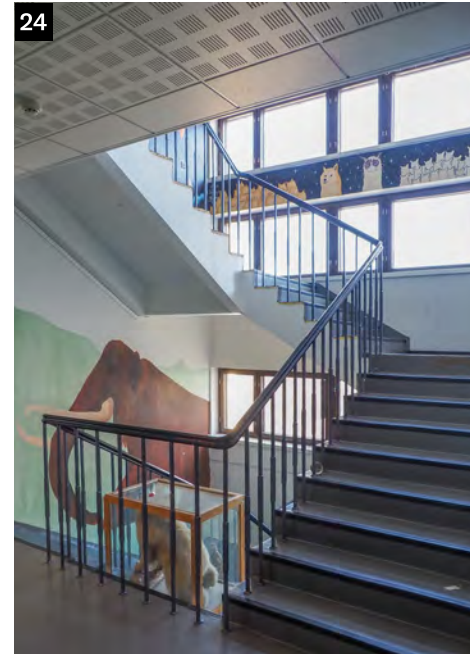




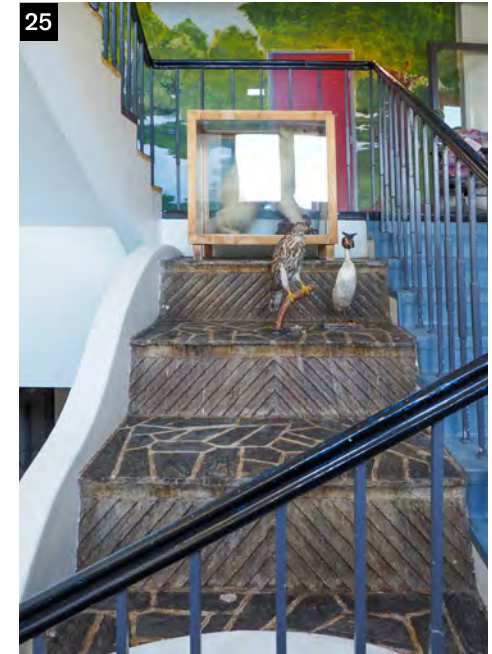
↑ 1950-luvun laajennusosan ensimmäisessä kerroksessa sijaitsi koulun pääsisäänkäynti-aula, joka poistettiin 1980-luvun laajennus- ja muutostöissä. Aulassa on säilynyt kaareva puurimakatto.



↑ 1980-luvun laajennuksen myötä ulos johtavat pariovet uusittiin laajennusosaan johtaviksi välioviksi. Vanhan rakennusosan ulkoseinään puhkaistiin aukko uudelle sisäpihalle johtavalle ulko-ovelle.



↑ 1950-luvun laajennusosaan rakennettiin uusi pääporras. Portaikon ikkunat on uusittu 1980-luvulla. Porras kaiteineen on alkuperäinen, ja se on samaa tyyppiä kuin 1930-luvun portaikossa.



↑ Laajennusosan portaikon keskellä on säilynyt alkuperäiset 1950-luvun näyttelytasot ominta-keisine betoni- ja liuskekivipintoineen ja aaltoilvine kaidemuotoineen.



26

↑ 1950-luvun laajennusosan ensimmäisessä kerroksessa on kookas kotitalousluokka, joka on 2000-luvun alun muutosvaiheesta. Laajennusosan alkuperäinen 1950-luvun tilajako on muuttunut merkittävästi kaikissa kerroksissa.



27

↑ Kellarissa on säilynyt muutama alkuperäinen 1950-luvun puinen laakaovi.

4.3 D-osa, ulkotilat



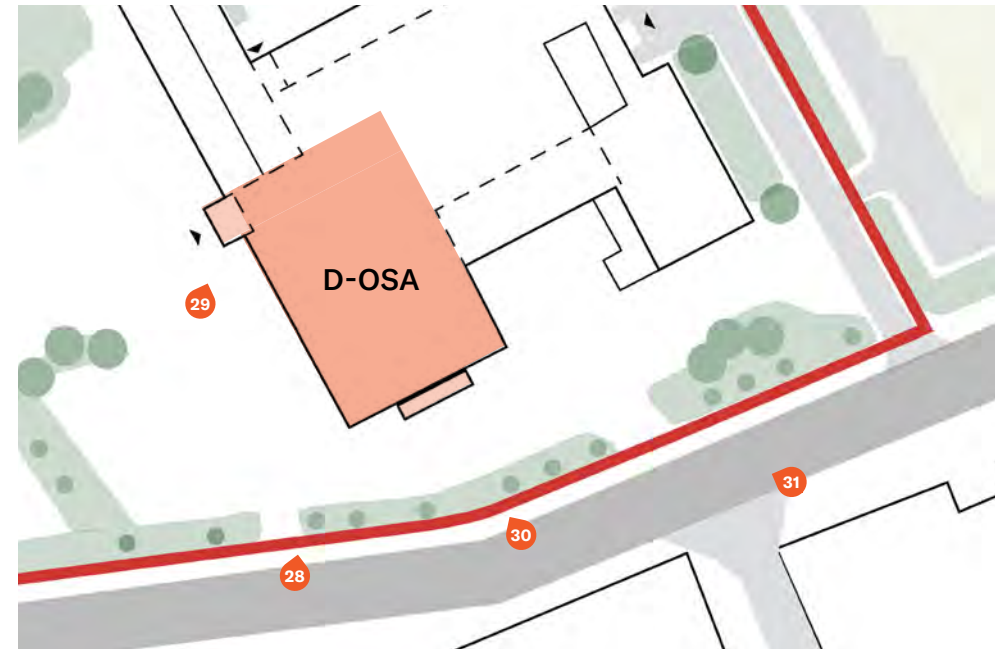
D-osa on rakennettu 1950-luvun lopulla ja se valmistui vuonna 1960. Rakennusosa on muuttunut merkittävästi 1980- ja 2000-luvuilla. Rakennusosa on ulkopuolelta arkkitehtonisesti yhtenäinen 1980-luvulla rakennetun B-siiven kanssa. Julkisivujen valkobe-tonielementit ovat peräisin 1980-luvun peruskorjausvaiheesta, jolloin sillä korvattiin alkuperäinen julkisivumateriaali. Tiilisei-nät olivat 1960-luvun piirustusten mukaan alun perin puhtaaksi muurattua kalkkihiekkatiiltä.

Ikkunat ovat pääasiassa 1980-luvun peruskorjauksessa uusit-tuja puuikkunoita, myös pääsisäänkäynnin yläpuolella ja luokkien keskikäytävän päädyssä olevat korkeat puulasiseinät. Kellarin ikkunat on piirustusaineiston mukaan uusittu 2004–2007 perus-korjauksessa puu-alumiini-ikkunoiksi.

Rakennus on pysynyt pääpiirteissään alkuperäisessä 1960-luvun asussa murrettuine pulpettikattoineen sekä rakennusmas-saltaan. A-osan rakentaminen 1980-luvulla on muuttanut koillista julkisivua: julkisivuun kiinni rakennetun laajennuksen johdosta koillsesta julkisivusta on muun muassa hävinnyt korkea ikkuna-vyöhyke. D-osan ikkunat uusittiin tässä vaiheessa kauttaaltaan, ja pääjulkisivun nauhamainen ikkunavyöhyke korvattiin erillisillä ikkunoilla. D-osan kaakkoispäättyyn toteutettiin samassa yhtey-dessä kellariin johtava puurakenteinen yksikerroksinen katos.

Vuosien 2004–2007 peruskorjauksessa väliaikainen, D-osaan katoksella yhdistyvä laajennusrakennus Kansakoulunkadun puo-lella purettiin. Samassa vaiheessa pääsisäänkäynnin yhteyteen rakennettiin nykyinen teräsrakenteinen sisäänkäyntikatos alku-peräisen 1960-luvun tuulikaapin päälle.

→ Kaavio D-osan ulkotilojen valokuvauspaikoista.



→ 1960-luvulla rakennetussa D-osassa on kaksi kerrosta ja kellari. Murrettu pulpettikatto lyhyine räystäineen on ilmeeltään 1960-lukulainen. Betonielementti-julkisivut korvasivat kalkkihiekkatiilen 1980-luvulla.

→ 1960-luvun laajennuksessa toteutetun sisäänkäyntiailan puinen lasiseinä on uusittu 1980-luvulla. Sen eteen on 2004-2007 peruskorjauksessa toteutettu uusi teräsrakenteinen sisäänkäyntikatos alkuperäisen tuulikaapin päälle.



! Urheilukadun puoleiseen päätyyn toteutettiin 1980-luvulla kellariin johtava puurakenteinen katos, joka uusittiin 2000-luvun peruskorjauksessa tiilirunkoiseksi ja julkisivuiltaan rapatuksi.

↘ 1980-luvun laajennuksessa liikuntasalin ulko-ovi poistettiin ja sen alueelle toteutettiin uusi väliovi sekä uuden B-osan liikuntasaliin johtava käytävä.



4.4 D-osa, sisätilat



Sisätiloja on uudistettu eri vaiheissa, ja nykyiset sisäpinnat ovat peräisin pääasiassa 1980-luvun ja 2000-luvun alun peruskorjauksen ajalta. 1960-luvulta peräisin on tilajako, johon kuuluu keski-käytävä, liikuntasali ja toisiinsa nähden samankokoiset luokat. Kookkaassa liikuntasalissa on säilynyt alkuperäisiä 1960-luvun materiaaleja, kuten puulattia, näyttämö ja sen viereinen varaston lakattu puinen pariovi.

Kellarin tilajakoa on uusittu merkittävästi 2000-luvun alun peruskorjauksessa, kun siellä sijainnut ruokasali ja keittiö muutettiin opetus- ja varastotiloiksi. Kellarin aiemmin avoimia tiloja jaettiin luokahuoneisiin väliseinin, joista osa käytävän vastaisista on lasiseiniä. D- ja E-osien välinen pääaula ja portaikko on muuttunut merkittävästi alkuperäiseen 1960-luvun tilanteeseen verrattuna. Aulan nykyinen mosaiikkibetoniporras on 1980-luvun peruskorjauksesta, ja se korvasi alkuperäisen kierreportaan. Aulan alakattoja ja pintoja on uusittu laajasti 2000-luvulla.

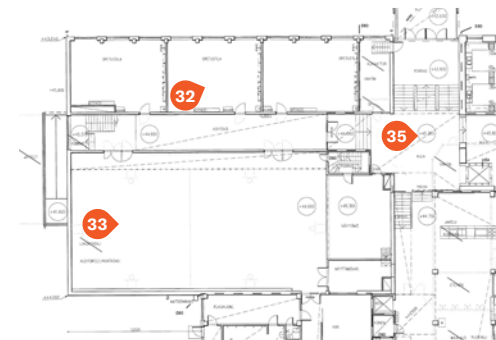
Ikkunat ovat pääosin 1980-luvun peruskorjauksessa uusittuja puuikkunoita. Kellarin ikkunat on piirustusaineiston mukaan uusittu 2004–2007 peruskorjauksessa puu-alumiini-ikkunoiksi.

→ D-osan sisätilojen valokuvauspaikkojen kaaviot. Kaavioiden alla on ote 1.5.2004 päivätyistä pohjapiirustuksesta. P&R Arkkitehdit Oy, Teppo Pietarinen. RakVV.

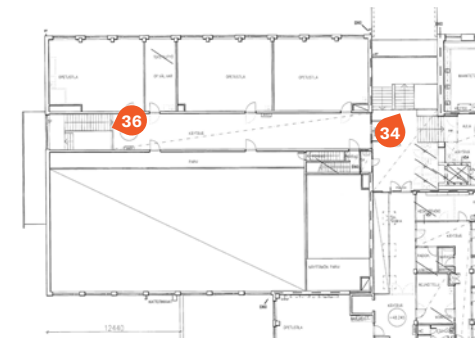
KELLARIKERROS



1. KERROS



2. KERROS





↑ D-osan luokat ovat kooltaan yhteneväisiä. Jokaisen luokan kohdalla on kolme ikkunaa. Ikkunat on uusittu 1980-luvulla. Levypatterit ja leveät ikkunalaudat ovat alkuperäisiä, 1960-luvulta.

↑ D-osan korkean liikuntasalin sivulla on parvikäytävä, toisella sivulla yläikkunat ja päässä näyttämö. Tila on säilynyt pääpiirteisään alkuperäisenä, ikkunat on uusittu 1980-luvulla.

34



— 1960-luvun laajennuksessa toteutetun aulan betoniporras on uusittu 1980-luvulla. Uusitus portaassa on valkeat mosaiikkibetoniset askellankut ja maalatut teräskaitteet. Puinen lasiseinä on oletettavasti uusittu 1980-luvulla. Tilassa oli alun perin kierreporras.

→ Koulun laajentamisen yhteydessä 1960-luvulla toteutettiin ensimmäiseen kerrokseen, uuden ja vanhan osan väliin, uusi sisäänkäyntiaula. Kuva on otettu kohti E-osan käytävää.

↓ D-osan keskikäytävä päättyy korkeaan lasiseinään, jonka edessä on porras. Portaan mosaiikkibetoniset askellankut ja teräsrakenteinen porraskaide ovat malliltaan samat kuin E- ja D-osien välisessä sisäänkäyntiaulassa ja oletettavasti 1980-luvulta.

↘ Kellarissa on opetustiloja, kirjasto ja varastoja. Käytävän pinnat ja suuri osa väliseinistä on uusittu 2000-luvun alun peruskorjauksen yhteydessä.

35



36



37



4.5 C-osa, ulkotilat



C-osa on rakennettu 1960-luvun lopulla ja se valmistui vuonna 1970. Osaa on täydennetty 1980- ja 2000-luvuilla. C-osassa on ulkopuolelta erotettavissa selvästi 1970-luvun taitteen pitkänomainen rakennusosa ja 2000-luvun alun laajennus. Uudemman laajennus osan julkisivut on toteutettu harmaasta metallikasetista ja lasiseinistä, kun taas alkuperäinen osa on valkoiseksi maalattua kalkkihiiekkatiiltä nauhaikkunoin. Alkuperäisten piirustusten mukaan tiili oli puhtaaksi muurattu.

Ikkunat ovat lähes kauttaaltaan uudehkoja puu-alumiini-ikkunoita ja todennäköisesti peräisin 2004–2007 peruskorjauksesta. Koillisen julkisivun ensimmäisessä kerroksessa osa ikkunoista on muutettu suuremmiksi. Ensimmäisen kerroksen alkuperäistä 1960-luvun lopun matalaa ikkunamitoitusta on havaittavissa enää luoteisen porrashuoneen kohdalla.

Rakennusosan puikkomainen massoittelu on muuttunut osittain alkuperäisestä 1960-luvun lopun tilanteesta. Alkuperäistilanteessa ensimmäinen kerros muodostui kahdesta erillisestä osasta rakennusosan päissä, ja toisen kerroksen pitkä rakennusmassa lepäsi niiden päällä muodostaen alapuolelleen katosmaisen ulkotilan. Ulkotila muutettiin sisätilaksi 1980-luvulla, kun sen ympärille rakennettiin lattia ja ulkoseinät aiempaa tyyliä mukaillen. Peruskorjausvaiheessa 2004–2007 rakennettu teknisen työn siipi on muuttanut lounaista julkisivua: sisäpihan puolella julkisivuun kiinni rakennettu laajennus erottuu ulkonäöltään ja korkeudeltaan alkuperäisestä osasta.

→ Kaavio koulun C-osan ulkotilojen valokuvauspaikoista.



→ Yhteiskoulun C-osa koostuu pääasiassa 1970-luvulla rakennetusta ja 1980-luvulla täydennetyistä lukiosivistä. Alun perin luonteeltaan itsenäinen rakennusosa oli yhdistetty E-osaan käytävällä, joka on sittemmin purettu.

39



— C-osan julkisivu on kalkkikiekkatiiltä. Uusittujen ikkunoiden puittejakko vastaa toisessa kerroksessa 1970-luvun alkuperäisiä ikkunoita. Ensimmäisen kerroksen keskiosa oli alun perin katettua ulkotilaa. Julkisivussa erottuu 1980-luvun tuulikaapin jäljet.

— C-osan sisäpiha puolelle 2004–2007 rakennetun laajennuksen julkisivumateriaaleja ovat metallikasetti ja lasi. Laajennukseen on sijoitettu teknisen työn tiloja.

I C-osan sisäpihalla on piirustusaineiston mukaan 1980-luvulla rakennettu teräslasiovi sivuikkunoinen. Oven paikalla oli 1970-luvulla E- ja C-osia yhdistävä käytävä.

40



41



4.6 C-osa, sisätilat

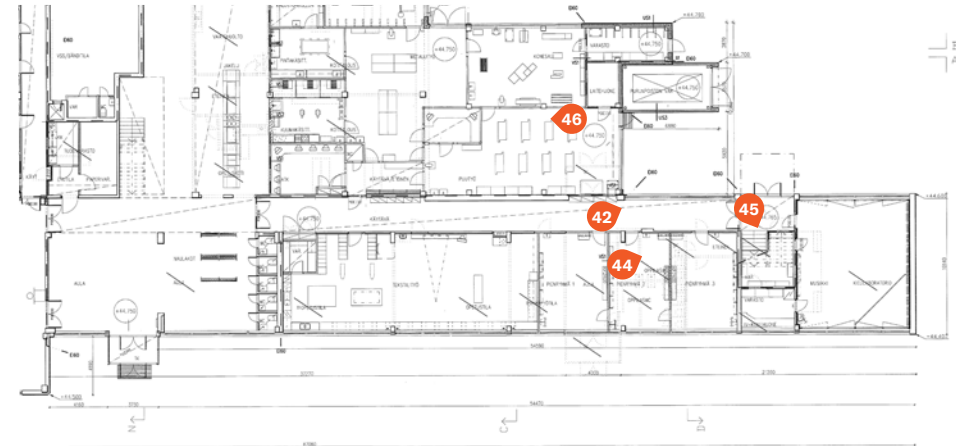


Sisätiloja on uudistettu eri vaiheissa, ja nykyiset sisäpinnat ovat peräisin pääasiassa 1980-luvun ja 2000-luvun alun peruskorjauksen ajalta. Alkuperäistä 1960-luvun lopun kerrostumaa ovat ikkunajako, sivukäytävä sekä toisen kerroksen luokkajako. Katselmuksen yhteydessä näihin luokkiin ei päästy. C-osan pitkässä siivessä on säilynyt alkuperäisiä 1960-luvun lopun aiheita kuten luokkien tiiliväliseiniä, matalia pattereita ja päädyn betoniporras puisine käsijohteineen.

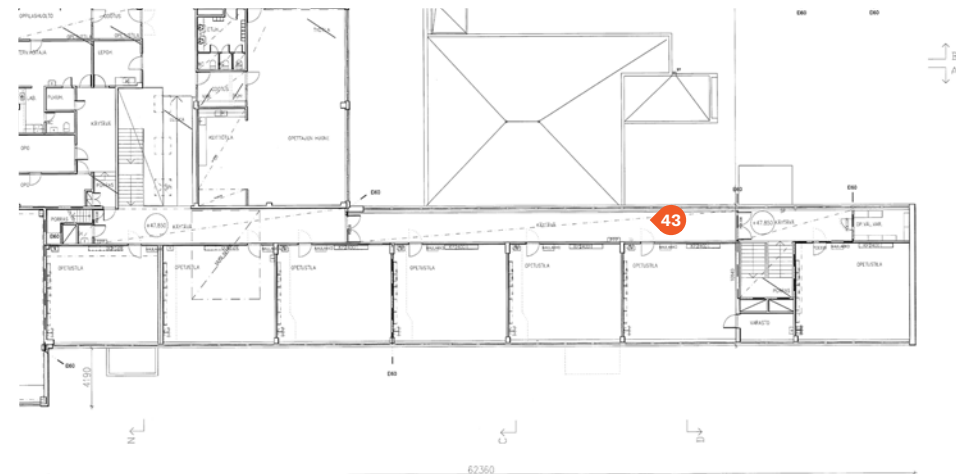
Ensimmäisen kerroksen tilajakoa on uusittu 1980-luvun ja 2000-luvun alun peruskorjauksissa. Oppilaiden wc-tilat ovat 1980-luvulta. Luokkien tilajako ja teknisen käsityön laajennusosa ovat peräisin 2000-luvun muutosvaiheesta. C-osan tilojen pinnat on uusittu pääasiassa 2000-luvun alussa.

Ikkunat ovat pääosin puu-alumiini-ikkunoita ja todennäköisesti peräisin 2004–2007 peruskorjauksesta.

1. KERROS



2. KERROS



1 C-osan sisätilojen valokuvapaikkojen kaaviot. Kaavioiden alla on ote 1.5.2004 päivätyistä pohjapiirustuksesta. P&R Arkkitehdit Oy, Teppo Pietarinen. RakVV.

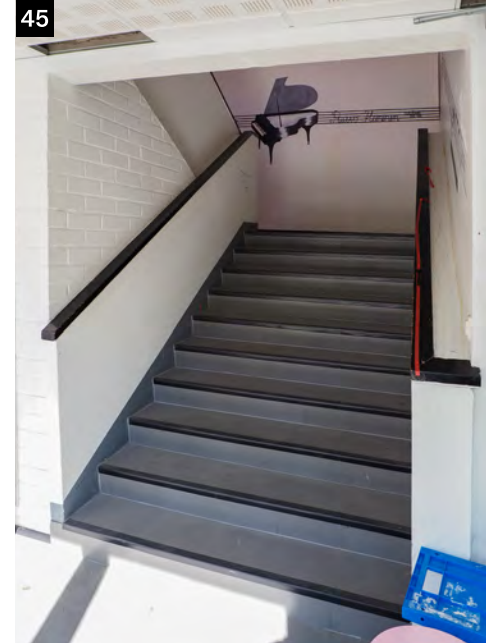


1 Ensimmäisen kerroksen käytävän lasiseinän puu-alumiini-ikkunat on todennäköisesti uusittu 2000-luvun peruskorjauksessa.

1 Toisen kerroksen käytävän ilme on pääasiassa 1970-luvulta, vaikka pintoja on uusittu. Alkuperäiset ikkunat on uusittu mitoiltaan vastaavilla puu-alumiini-ikkunoilla.



— Ensimmäisen kerroksen pienryhmälle tarkoitettu luokka on toteutettu 2004–2007 peruskorjauksessa. Luokan paikalla oli vielä 1980-luvulla tyttöjen ja poikien wc:t.

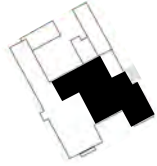


↑ Luoteispäädyn betoninen porttas käsijohteineen on 1970-luvulta. Portaan alle toteutettiin 2000-luvulla viereisen musiikki- luokan varastotilaa.



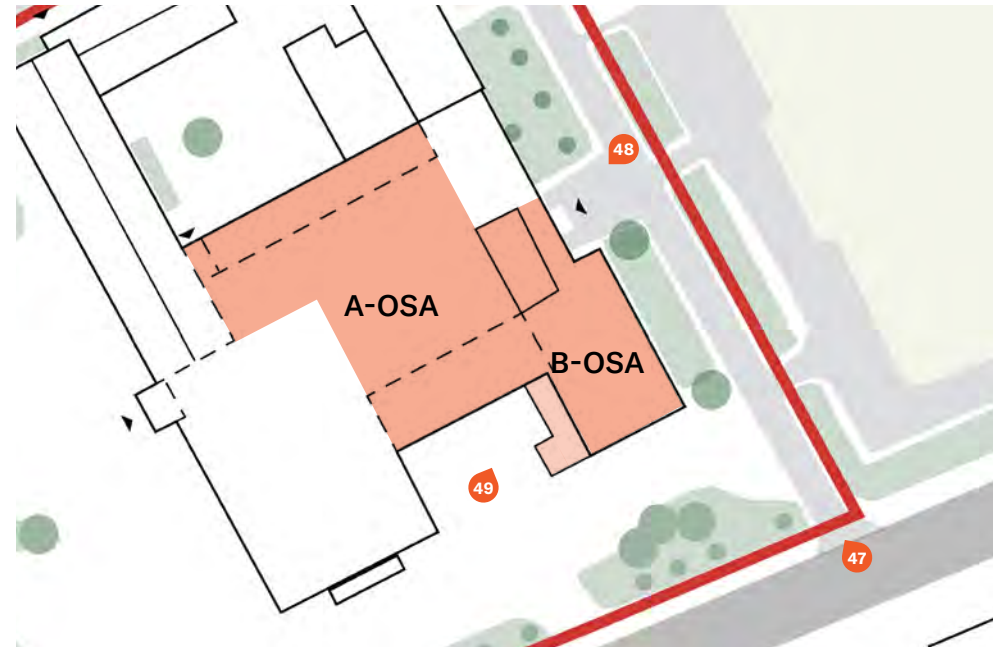
— 2004–2007 peruskorjauksessa toteutetussa laajennusosassa on teknisen työn tilat. Kuvan etualalla on puutyösalin höyläpenkkejä ja taka-alalla salien keskellä valvomo.

4.7 A- ja B-osat, ulkotilat



A- ja B-osat on rakennettu 1980-luvun peruskorjaus- ja täydennysvaiheessa. Osia on muutettu 2000-luvulla, mutta muutokset ovat koskeneet pääasiassa sisätiloja. Rakennusosat ovat ulkopuolelta arkkitehtonisesti yhtenäiset. Rakennusosan julkisivuissa on alkuperäinen valkobetonielementti, joka yhdistyy C-osan julkisivujen kalkkihiekkatiileen. A- ja B-osien rakennusvaiheessa D-osan julkisivupinnat uusittiin valkobetonielementein. Ikkunat ovat alkuperäisiä 1980-luvun puuikkunoita, jotka on asetettu mataliksi nauhamaisiksi riveiksi. Rakennusosa on pysynyt alkuperäisessä 1980-luvun asussa. 2004–2007 peruskorjauksessa A-osan katolle on rakennettu uusi IV-konehuone.

— Kaavio koulun A- ja B-osien ulkotilojen valokuvauspaikoista.



— Yhteiskoulun B-osan, eli liikuntasalisiiven koillispuolella kulkee tontin poikki kevyen liikenteen väylä. Kuvassa oikealla on Järvenpään ammattiopisto Spesian rakennus.

48



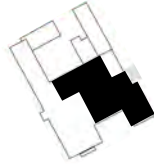
49



↑ Koillisen julkisivun pääsisäänkäynti sijoittuu B- ja C-osien välille. Sisäänkäynti tuulikaappineen on rakennettu 1980-luvulla.

↑ 1960-luvulla rakennetun D-osan (vasemmalla) ja 1980-luvulla rakennettujen A- ja B-osien (oikealla) julkisivut ovat yhtenäiset. 2000-luvun peruskorjauksessa B-osan ulkoseinään kiinni on toteutettu kevyt metallirakenteinen jätekatos.

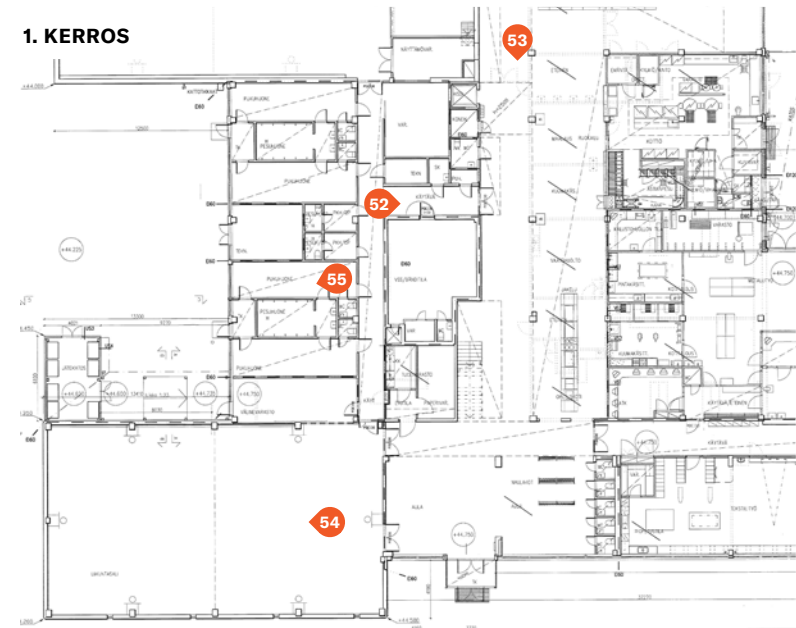
4.8 A- ja B-osat, sisätilat



Nykyisissä A- ja B-osien sisätiloissa on pääasiassa alkuperäisiä 1980-luvun pintoja, joita on osittain uusittu 2004–2007 peruskorjauksessa. Kaikki puikkunat ja portaat ovat alkuperäisiä ja 1980-luvulta. Myös toisen kerroksen kattoikkunat sekä käytävien kaiteet ovat 1980-luvulta. Aulatilojen ja käytävien sylinterinmalliset valaisimet vaikuttavat myös alkuperäisiltä. Toisen kerroksen tilajako on säilynyt pääpiirteissään alkuperäisenä. Ensimmäisessä kerroksessa alkuperäisinä ovat säilyneet pintoja ja osin kalustusta myöten liikuntasali ja sen pukuhuoneet.

Ensimmäisen kerroksen tilajakoa on muutettu merkittävästi 2000-luvun alun peruskorjauksessa, kun A-osan luokkatiloja purettiin laajasti ja niiden alueelle toteutettiin uusi ruokasali ja keittiö. Tämän johdosta näiden tilojen pinnat ovat pääasiallisesti 2000-luvulta.

→ A- ja B-osien sisätilojen valokuvauspaikkojen kaaviot. Kaavioiden alla on ote 1.5.2004 päivätyistä pohjapiirustuksesta. P&R Arkkitehdit Oy, Teppo Pietarinen. RakVV.





† A-osan toisen kerroksen opettajainhuone on tilahahmoltaan alkuperäinen. Kalustusta, pintoja ja talotekniikkaa on uusittu.



∕ A-osan toisen kerroksen hallintotiloissa on alkuperäisessä 1980-luvun asussa lattiamateriaalia myöten säilyneitä käytäviä ja toimistohuoneita. Kerroksessa on toteutettu vain pieniä tilamuutoksia 2000-luvulla. Ovet on uusittu samassa vaiheessa.

— A-osan toisessa kerroksessa on 1980-luvun alkuperäisiä tiiliväliseiniä, valaisimia, kattoikkunoita ja teräslasiseiniä. Luonnonvalo kulkeutuu ensimmäiseen kerrokseen saakka välipohjan aukkojen kautta. Alkuperäisen levykateen päällä kulkee teräsputkikäsi johde.



52

53



↑ A-osan ensimmäisessä kerroksessa on ruokalalle osoitettua avaraa tilaa. Tilasta on 2000-luvulla purettu väliseiniä ja pinnat on pääasiassa uusittu.

54



↘ B-osan korkea liikuntasali on alkuperäisessä 1980-luvun asussa. Katon palkit ja seinien pilarit on jätetty näkyviin. Molemmin puolin salia on nauhamaiset yläikkunat.

55



— A-osan ensimmäisessä kerroksessa on alkuperäisessä 1980-luvun asussa säilyneitä pukuhuoneita. Pukuhuoneet palvelevat sekä B-osan että D-osan liikuntasaleja.

5. Yhteenvedo

Järvenpään yhteiskoulun perustaminen ja vaiheittainen rakentaminen kytkeytyy Järvenpään kylän itsenäistymiseen ja kasvuun kauppalaksi ja myöhemmin kaupungiksi. Järvenpään kartanon 1920-luvun omistaja, maanviljelysneuvos Bjarne Westermarck, käynnisti maidensa palstoituksen ja uuden yhteiskoulun perustamisen. Koulu perustettiin 1928 Järvenpään yhteiskoulun kannattajayhdistyksen toimesta, ja ensimmäiset vuotensa se toimi paikalle siiretyssä terijokelaishuvilassa. Alkoi yhteiskoulun vaiheittainen rakentuminen, jonka ensimmäinen etappi oli uuden koulurakennuksen valmistuminen 1930-luvulla kolmessa vaiheessa. Kohteen suunnitteli rakennusmestari Heikki Siikonen. Hyvinkäällä toimintaan pitänyt Siikonen oli merkittävä suunnittelija, joka tuotteliaan suunnittelu-uran lisäksi toimi aktiivisesti muun muassa alansa luottamus- ja opetustehtävissä.

Yhteiskoulua on laajennettu 1950-luvulta lähtien useaan otteeseen arkkitehti, professori Antero Pernajan ja tämän toimiston laatimien suunnitelmien mukaan taajaman asukasmäärän kasvessa. Koulun historian viimeinen ja kattava laajennus on toteutettu 1980-luvulla, jolloin koulun vanha osa peruskorjattiin ja korttelin täydentävä laaja lisäosa rakennettiin arkkitehti Jorma Pankakosken suunnitelmien mukaisesti. Rakennuskokonaisuus on peruskorjattu 2000-luvun alussa arkkitehti Teppo Pietarisen suunnitelmien mukaan. Tilamuutosten lisäksi se sai vielä pieniä lisäosia.

OMINAISPIIRTEET

Nykytilassa koulurakennus on kerroksellinen ja arkkitehtuuriltaan vaihteleva, kollaasimainen kokonaisuus, jonka eri vuosikymmenillä toteutetut rakennusosat muodostavat ryhmän ilmeeltään itsenäisiä rakennuksia, jotka kytkeytyvät toisiinsa. Yleisesti voidaan

todeta, että julkisivut ja runkorakenteet eri osissa edustavat kullekin rakentamisaikakaudelle tyypillisiä ratkaisuja. Alkuperäinen, 1930-luvun rakennusosa edusti aikansa koulurakennukselle tyypilliseen tapaan 1920-luvun klassisismia. Tiilirakenteinen koulu oli pienestä koostaan huolimatta maamerkki peltovaltaisessa ympäristössä, ja yhä enemmän 1950-luvun laajennusten jälkeen. Tänä päivänä 1950-luvulla laajennettu ja korotettu tiilirunkoinen, harjakattoinen ja rapattu E-osa on tyyllisesti pääpiirteisään klassisistinen, vaikka sen ilmettä on modernisoitu 1950-luvun hengessä muun muassa julkisivun koristeet poistamalla. Rakennusosa on edelleen tunnistettava ja se erottuu itsenäisenä kokonaisuutenaan myöhempien laajennusten joukosta.

1960-luvulla valmistuneessa D-osassa on omalle ajalleen tyypillinen rakennusmuoto murrettuine pulpettikattoineen, mutta alkuperäinen nauhamainen ikkunajärjestely ja kalkkihiekkatiilimuuraus ovat vaihtuneet erillisiin ikkunoihin ja betonikuorielementteihin 1980-luvulla. 1970-luvulla toteutetulla ja 1980-luvulla täydennetyllä C-osalla on aikakauden toimistotalolle tyypillinen, suhteellisen anonyymi ilme matalahkoine nauhaikkunoineen ja kalkkihiekkatiilimuurauksineen. Viimeisenä, 1980-luvulla, on toteutettu A- ja B-osat, joiden julkisivut on verhottu valkobetoni-elementein. Samassa yhteydessä aiempi D-osa muokattiin ilmeeltään niiden kanssa yhteneväksi. Kaikki myöhemmät rakennusosat ovat betonirunkoisia.

SÄILYNEISYYS

Vaiheittainen rakentuminen on merkinnyt muutoksia sekä ulko- että sisätiloissa. Nykyisen E-osan ulkohahmo on pääosin 1950-luvulta, ja 2000-luvun julkisivuremontti on muuttanut julkisivujen ilmettä hieman. 1950-luvun laajennukset on kuitenkin

tehty alkuperäisen 1930-luvun rakennusosan tyyliä kunnioittaen ja hienovaraisesti modernisoiden. Alkujaan pieni kyläkoulu on kuitenkin muuttunut selvästi jo pelkästään kokonsa puolesta. Joitakin aluperäisiä aiheita on kuitenkin jätetty kertomaan rakennuksen klassistisista lähtökohdista: rakennusosan luoteispäädystä on säilynyt alkuperäisinä aiheina ensimmäisen kerroksen yläreunasta holvattu ikkuna-aukko, liseetit sekä korotuskerrokseen siirretty ja säleiköksi muutettu lunetti-ikkuna, sisätiloissa mahdollisesti osa luoteispäädyn portaasta. Lounaisjulkisivun korkea ikkuna on aiheena alkuperäinen ja vuoden 1933 laajennusvaiheesta. Ennen 1950-luvun laajennuksia ikkunaa vastapäätä oli koulun pääsisäänkäynti, jolloin ikkunan kohdalla saattaa olla sijainnut yläkertaan johtava porras. Sisätiloissa alkuperäisiä materiaaleja ei ole enää juurikaan havaittavissa. Rakennusta on peruskorjattu 1980- ja 2000-luvuilla kattavasti, ja näissä vaiheissa E-osan sisätilojen pintamateriaalit sekä lähes kaikki ovet ja ikkunat on uusittu. Alkuperäisistä osista on sisätiloissa jäljellä lähinnä ensimmäisen ja toisen kerroksen patterit ja ikkunapenkit. Muutamia alkuperäisiä ovia on säilynyt juhlasalin kellaritiloissa. Osa tilajaosta, kuten toisen kerroksen leveä keskikäytävä, on alkuperäinen. Laajennusosien kohdalla mainittavia alkuperäisiä kokonaisuuksia ovat 1950-luvun laajennuksen portaikko ja sisäänkäyntiaulan aaltoileva puurimakatto. Liikuntasalit 1960- ja 1980-luvulta ovat säilyneet melko muuttumattomina, samoin A-osan toisen kerroksen hallinnolliset tilat ja aulamainen käytävä valoaukkoineen. Muilta osin 1960-luvun rakennusosaa on muutettu huomattavasti 1980-luvulla sekä ulko- että sisätilojen osalta.

YMPÄRISTÖ JA KAUPUNKITILA

Yhteiskoulun pohjoispuolelle rakennettiin nykyinen Vanhakirkko vuonna 1940, mutta muuten koulun ympäristö säilyi pientalovaltaisena ja avoimena aina 1950-luvulle asti. Järvenpäästä tuli 1950-luvulla kauppala, jonka ensimmäinen yleiskaava laadittiin vahvistettiin vuonna 1957. Kaavan myötä alueen rakentaminen vilkastui. Kauppala jatkoi kasvuaan 1960-luvulla, ja Järvenpäästä tuli kaupunki vuonna 1967.

Kaupunkikuvassa laajennusosien myötä vanhin osa jää jossain määrin piiloon tontin sisälle, jolloin se yhdistyy ensisijaisesti Kirkkopolon puolella Vanhankirkon ja seurakuntakeskuksen pienimitakaavaiseen katukuvaan. Etenkin lehdettömään vuodenaikaan se on kuitenkin näkyvä rakennus kentän yli Kansakoulunkadulle, jonka varren 1950-luvun koulujen vyöhykkeeseen se niin ikään kulttuurihistoriallisesti liittyy sekä ikänsä että käyttötarkoituksensa puolesta. Yhteiskoulun 1960-luvun ja 1980-luvun laajennusosat ovat näkyvä osa Urheilukadun katuympäristöä. Ensin mainittu on muuttunut ilmeeltään oleellisesti 1980-luvun muutosten myötä, jälkimmäisen ulkoasu on säilynyt alkuperäisenä. Rakennuksen 1970- ja 1980-luvun laajennusten yhdistyminen katutilaan on luonteeltaan suljettu ja takapihamainen. Nykytilanteessa selkeä pääjulkisivu on vanhimpien rakennusosien muodostama lounainen julkisivu Kansakoulunkadun suuntaan.

Viime vuosikymmeninä koulun välitön ympäristö on täydentynyt kookkailla koulurakennuksilla, joihin kuuluvat ammattiopisto Spesia (2011), Järvenpään yhteiskoulun 3.–9. luokkien väliaikainen moduulikoulu (2019) sekä viimeisimpänä Urheilukadun vastapuolella Järvenpään yhteiskoulun uusi koulurakennus (2023). Niiden myötä lähiympäristö on muuttunut käyttötarkoitukseltaan yhtenäisemmäksi oppilaitosten keskittymäksi, jossa yksittäinen rakennus korostuu katukuvassa aiempaa vähemmän.

ARVOT

Koulurakennuksen kulttuurihistoriallinen merkitys on paikallinen, ja se liittyy ennen kaikkea koulurakennuksen pitkään historiaan ja rooliin osana Järvenpään kehitystä ja järvenpääläisten koulujen historiaa. Järvenpään yhteiskoulu on toiminut alkuperäisellä paikallaan ja nimellään vuodesta 1928 lähtien, lähes sata vuotta. Se oli Järvenpään ensimmäinen oppikoulu, jossa jatkettiin opiskelua kansakoulun jälkeen – aikanaan merkittävä edistysaskel pienen kylän koulunkäyntimahdollisuuksiin. Rakennuksen käyttötarkoitus on pysynyt samana tähän päivään saakka.

Nykytilanteessa rakennuksessa on näkyvissä eri aikakausien tyylipiirteitä ja suunnitteluihanteita viideltä vuosikymmeneltä 1930-luvulta 1980-luvulle. Vuoden 2017 Järvenpään kulttuuriympäristön hoitosuunnitelmassa yhteiskoulun rakennuksen arvoiksi

on kuvattu historiallinen kerroksellisuus ja ympäristöarvot.³² Kulttuurihistoriallisesti arvokkain on rakennuksen vanhin osa, joka on ollut alkuvaiheistaan saakka merkittävässä roolissa kylä- ja kaupunkikuvassa. Sen kulttuurihistorialliset arvot liittyvät suuressi myös rakennuksen alkuperäiseen ja huomattavan pitkään katkeamattomana jatkuneeseen opetuskäyttöön. Alkuperäisiä piirteitä on säilynyt ja tunnistettavissa, mutta ne ovat verrattain fragmentaarisia tai jossain määrin muuttuneita.

Monessa vaiheessa rakennettu koulu ei voi pitää tyyppillisenä, toisaalta ei myöskään erityisen harvinaisena. Esimerkiksi Harjulan koulu Järvenpään alueella on kokenut samankaltaisen muutoksen, joskin tyyllillisesti hillitymmän ja vähempivaiheisen. Kahdella koululla on myös yhteisiä suunnittelijoita. Jokaisen laajennuksen myötä aiempaa rakennusosaa on muutettu sopimaan laajennusten tilallisiin ja toiminnallisiin tarpeisiin, ja useasti myös aiemman osan ulkonäköä on muokattu uuteen osaan yhtenäisemmin sopivaksi. Monessa vaiheessa rakentuneen kokonaisuuden alkuperäisyyden määrittely on lähtökohtaisesti hankalaa, ja kunkin osan alkuperäisiä ratkaisuja on muutettu uusissa rakennusvaiheissa.

32 Ahlfors et al. 2017, 148.

Lähteet

Arkistolähteet

Helsingin Sanomat

Lehtiartikkeleita

Jaakko Harjuvaara

Historiallisia valokuvia

Järvenpään rakennusvalvonnan arkisto, Lupapiste (RakVV)

Rakennuslupa-asiakirjat

Järvenpään karttapalvelu (JKP)

Asemakaavapiirustukset, ilmakuvia

Järvenpään kaupunki

Kuvia ja varhaisia maankäyttösuunnitelmia

Järvenpään yhteiskoulun ja lukion seniorit ry (JYKLS)

Historiallisia valokuvia

Maanmittauslaitos (MML)

Ilmakuvia

Museovirasto (MV)

Historiallisia valokuvia

Muut lähteet

Ahlfors, N., Laitinen, T., Leppänen, H., Semeri, S. & Tulonen, A., 2017. *Järvenpään kulttuuriympäristön hoitosuunnitelma 2017*. Lahti: Ramboll.

Anon, 1931. *Järvenpään yhteiskoulu lukuvuonna 1930–1931*. Kerava: Keravan kirjapaino.

Ark-byroo oy, 2020. *Kansakoulunkatu 1*. Helsinki: Ark-byroo oy.

Arkkitehtitoimisto Ark-byroo, 2023. *Malmin pohjoinen kansakoulu*. Rakennushistoriaselvitys. Helsinki: Helsingin kaupunki.

Galtat, H. & Tornivaara-Ruikka, R., 2012. *Maalle! Helsingin seudun kulttuuriympäristöopas*. Helsinki: Rakennustaiteen seura.

Järvenpään yleiskaava 2040, yleiskaavaselostus. 2020, päivitetty 19.2.2021. Järvenpää: Järvenpään kaupunki.

Järvenpään kaupunki. Kaupungin ylläpitämä internetsivusto Järvenpään historiasta. Saatavilla: <https://www.jarvenpaa.fi/kaupunki-ja-paatoksenteke/jarvenpaa-tietoa/jarvenpaaan-historiaa> [haettu 2.5.2023]

Leinonen, V. 1992. *Satavuotias Järvenpään koululaitos 1891–1991: Tuusulan kunnan osana 1891–1950 ja itsenäisenä 1951–1991*. Järvenpää: Järvenpään kaupunki.

Linnamaa, A., 1954. *Suomen rakennusmestari-liiton matrikkeli III*. Vammala: Vammalan kirjapaino Oy.

Neuvonen, H., Nevalainen, M. 2008. *Järvenpään Yhteiskoulu - 80 vuotta*. Kerava: Järvenpään Yhteiskoulu.

Tilastokeskuksen sivusto, Suomi lukuina, Väestö. Saatavilla: www.tilastokeskus.fi/tup/suoluk/suoluk_vaesto.html [haettu 2.5.2023]

Rosenberg, A., 2000. *Järvenpään historia. Kylästä kaupungiksi 1951–1985*. Saarijärvi: Gummerus Kirjapaino Oy.

Palva, P., 1966. *Kansakoulurakennukset vuosisadan aikana*. Teoksessa Kansakoulu 1866/1966. Helsinki: Otava.

Siltasari-Peltonen, T., 2021. Bjarne Westermarck sai Järvenpään kartanon hoidettavakseen 21-vuotiaana – lopulta hänen tekonsa johtivat itsenäisen Järvenpään kauppalan perustamiseen. *Keski-Uusimaa*. Saatavilla: <https://www.keski-uusimaa.fi/paikalliset/3553757> [haettu 3.5.2023]

Rakennusluvut

Järvenpään rakennusvalvonnan arkistossa on rakennuslupa-asiakirjoja ja piirustuksia vuodesta 1941 saakka. Dokumentit ovat saatavilla rakennusvalvontapalvelujen sähköisessä palvelussa Lupapisteessä. Luvat on esitetty alla kronologisessa järjestyksessä.

1952

Rakennuslupatunnus: 53-0023-R

Toimenpide: Järvenpään Yhteiskoulun laajennus

Lupa myönnettiin: 5.8.1952

Hakija: Järvenpään Yhteiskoulu Oy (K. Valasma)

Suunnittelija: arkkitehti Antero Pernaja

Piirustukset: Karttaote Järvenpään rakennussuunnitelmasta, julkisivut, leikkaus, kellari, 1.–3. krs pohjapiirustus (8 kpl)

Huomioita: Lupapiirustuksien kansilehdessä on kirjoitettu lupatunnukseksi 52-7050-1-117-13

1953

Rakennuslupatunnus: 53-0029-R

Toimenpide: Talonmiehen asunto

Lupa myönnettiin: 1953

Hakija: Järvenpään Yhteiskoulu Oy

Suunnittelija: M. L. N.

Piirustukset: Asemapiirros, leikkaus, kolme julkisivua sekä kellarin ja 1.krs pohjapiirustus (2 kpl)

1959

Rakennuslupatunnus: 59-7921-R

Toimenpide: Järvenpään Yhteiskoulun laajennus

Lupa myönnettiin: 26.3.1959

Hakija: Järvenpään Yhteiskoulu Oy

Suunnittelija: arkkitehti Antero Pernaja

Piirustukset: Asemapiirros, kolme julkisivua, leikkaukset sekä kellarin ja 1.–2. krs pohjapiirustusote (9 kpl)

1960

Rakennuslupatunnus: 60-0010-R

Toimenpide: Talonmiehen asunnon muutos ja laajennus

Lupa myönnettiin: 1960

Hakija: Järvenpään Yhteiskoulu Oy

Suunnittelija: arkkitehti Antero Pernaja

Piirustukset: Asemapiirros, julkisivupiirustukset, pohjapiirustusotteet ja leikkaus (2 kpl)

1960

Rakennuslupatunnus: 60-7973-R

Toimenpide: Yhteiskoulun juhlasalisiiven muutos ja korotus

Lupa myönnettiin: 27.6.1960

Hakija: Järvenpään Yhteiskoulu Oy

Suunnittelija: arkkitehti Antero Pernaja

Piirustukset: Asemapiirustus, julkisivut, leikkaukset, 1. krs ja korotuskerroksen pohjapiirros (6 kpl)

1968

Rakennuslupatunnus: 68-0373-R

Toimenpide: Yhteiskoulun lisärakennus

Lupa myönnettiin: 1968

Hakija: Järvenpään Yhteiskoulu Oy

Suunnittelija: arkkitehdit Antero Pernaja ja N. H. Sandell

Piirustukset: Asemapiirros, julkisivut, leikkaus ja pohjapiirustusotteet (5 kpl)

1980

Rakennuslupatunnus: 80-0353-R

Toimenpide: Yhteiskoulun muutos ja laajennus

Lupa myönnettiin: 2.9.1980

Hakija: Järvenpään kaupunki

Suunnittelija: arkkitehti Jorma Pankakoski

Piirustukset: Asemapiirros, julkisivut, kuusi leikkausta sekä kellari, 1.–3.krs, ullakko ja katto piirustus (18 kpl)

1981

Rakennuslupatunnus: 81-0285-RM

Toimenpide: Huonejaon ja julkisivujen muutos

Lupa myönnettiin: 20.10.1981

Hakija: Järvenpään kaupunki

Suunnittelija: arkkitehti Jorma Pankakoski

Piirustukset: Asemapiirros, julkisivut, kuusi leikkausta sekä kellari, 1.–3.krs, ullakko ja katto piirustus (17 kpl)

1982

Rakennuslupatunnus: 82-0228-T

Toimenpide: Talonmiehen asunnon korjaus

Lupa myönnettiin: 31.8.1982

Hakija: Järvenpään kaupunki

Suunnittelija: Järvenpään kaupungin rakennustoimisto, Leila Salminen (?)

Piirustukset: Julkisivupiirustukset (1 kpl)

1986

Rakennuslupatunnus: 86-0260-RJ

Toimenpide: Koulun väliaikainen

laajennusrakennus

Lupa myönnettiin: 17.6.1986

Hakija: Järvenpään kaupunki

Suunnittelija: rakennusarkkitehti E. Pekkonen

Piirustukset: Asemapiirros, julkisivut, leikkaus ja pohjapiirustus (6 kpl)

1991

Rakennuslupatunnus: 91-0016-T

Toimenpide: 1.kerroksen pieni tilamuutos

Lupa myönnettiin: 12.2.1991

Hakija: Järvenpään kaupunki

Suunnittelija: Järvenpään kaupungin teknisen viraston arkkitehtiosasto

Piirustukset: Asemapiirros ja 1.krs pohjapiirustusote (2 kpl)

1994

Rakennuslupatunnus: 94-0273-T

Toimenpide: 1.kerroksen huonejaon muutos

Lupa myönnettiin: 7.12.1994

Hakija: Järvenpään kaupunki

Suunnittelija: Järvenpään kaupungin teknisen viraston arkkitehtiosasto

Piirustukset: Asemapiirros ja 1.krs pohjapiirustusote (2 kpl)

1998

Rakennuslupatunnus: 98-0184-T

Toimenpide: 1. ja 2. kerroksen pieni muutos

Lupa myönnettiin: 15.4.1998

Hakija: Järvenpään kaupunki

Suunnittelija: arkkitehti Olli Kumpulainen

Piirustukset: 1.krs ja 2.krs pohjapiirustusote (1 kpl)

2006

Rakennuslupatunnus: 06-0172-T 1

Toimenpide: perusparannus ja muutostyö

Lupa myönnettiin: 17.5.2006

Hakija: Järvenpään kaupunki

Suunnittelija: arkkitehti Teppo Pietarinen, P&R Arkkitehdit oy

Piirustukset: Asemapiirros, julkisivut, leikkaukset, detalji ja vesikattopiirustus (8 kpl)

2014

Rakennuslupatunnus: 14-0068-R 1

Toimenpide: 3. kerroksen pieni muutos

Lupa myönnettiin: 8.4.2014

Hakija: Järvenpään kaupunki

Suunnittelija: Järvenpään kaupungin tilakeskus, rakennusarkkitehti Mikko Heikkilä

Piirustukset: Asemapiirros ja pohjapiirustusote (2 kpl)

Tekijästä

Ark-byroo on arkkitehtitoimisto, jonka erikoisalaa ovat vanhojen kiinteistöjen peruskorjaushankkeet, sekä niihin liittyvät selvitykset. Palvelumme kattavat kehittämishankkeissa rakennushistorialliset tutkimukset ja arkkitehti- ja sisustussuunnittelun. Lisäksi, konsultoimme asiakkaitamme rakennussuojelun asiantuntijoina.

Tuomme hankkeisiin tutkittuun tietoon ja laajamittaiseen kokemukseen perustuvaa strategista ymmärrystä kohteiden nykytilasta, jonka pohjalta suunnittelemme uusia, kestäviä ratkaisuja.

Ark-byroo työskentelee asiantuntijana sekä pää- ja arkkitehtisuunnittelijana Suomen kulttuurihistoriallisesti merkittävimpien kiinteistöjen parissa. Kohteisiimme kuuluvat esimerkiksi C. L. Engelin Lapinlahden sairaala ja Alvar Aallon entinen Stora Enson pääkonttori ja Arkkitehtitoimisto Gesellius-Lindgren-Saarisen Lääkäreiden talo. Asiakkaisiimme lukeutuu maamme suurimpia julkisia ja yksityisiä kiinteistöjen omistajia ja kehittäjiä.

Ark-byroo tutkii mennyttä ja suunnittelee tulevaa.