



Koulutie

Olen unessa useasti
sinun kaduillas, koulutie.
Kotiportilta kouluun asti
minun askeleni vie.

Syysaamu kirpeä koittaa
yli heräävän kaupungin
ja sen laidassa koski soittaa
tutun sävelen ilmoihin

Talot matalat kahta puolta –
miten tunnen ne tarkalleen!
Yli niiden mäeltä tuolta
kohoo kirkko tornineen.

Ja mun matkani keskitiellä
näky ihana, aamuinen
tytön sinisen kohtaan siellä
ja katsehen sinisen.

Vie jalat kuin karkelossa
läpi pienen puistikon.
Sen penkillä kuutamossa
ens runoni tehty on.

Ja puiston puiden takaa
- miten lempeine silmineen!
mua katsoo kaunis, vakaa
runoruhtinas, piispa Franzén.

Ja koulun aitaa vastaan
jo vanhan rehtorin nään.
Miten tuttu astunnastaan
ja ryhdistä miehisen pään!

Syysaamu kirpeä koittaa
yli heräävän kaupungin
ja sen laidassa koski soittaa
tutun sävelen ilmoihin.

V. A Koskenniemi, Koulutie

KOULUPOLKU

V. A. Koskenniemen vanha tuttu runo kuvaa hämmästyttävän tarkasti Järvenpään kilpailualueen autereista tunnelmaa. Runossa piirtyy esiin kuva koulumatkasta, jossa kirkko, koulu ja pieni puistikkokin heräävät kirpeänsuloisen syysaamun lapsuusmuisteloon. Runoilija tunnelmoi jokaisen kulkeman matkan kotiportiltaan ulos suureen maailmaan, ja koskettaa lukijansa sisimpään, meidän kaikkien yhteisesti jakaman kokemuksen kautta.

Voitaisiinko runon välittämä henki; sen herkkyys, tunnelmallisuus, merkityksellisyys ja kodikas lämpö tuoda nykyaikaisen itäuusimaalaisen kaupungin keskusta? Sitä ei tarvitse edes kysyä, sillä kilpailualueen ympäristöhän suorastaan pyytää antaa tälle pyrkimykselle täyden tuensa. Kyseessä on koko Järvenpään arvokkain alue, sillä arvoa ja arvokkuutta mitataan myös kauneudessa, tunnelmassa, merkityksellisyydessä ja perinteen jatkumisessa. Tärkein kysymys onkin: Miten arkkitehtuuri ja kaupunkisuunnittelu voivat auttaa tuomaan alueen arvot esiin, ja luoda tarina, johon kaikkien on helppo samaistua ja osallistua?

Aulat

Alueen uusien rakennusten keskeisin arkkitehtoninen aihe on jokaisen asuinkerrostalon maantasokerrokseen sijoittuva kaksikerroksinen, viisitokkoinen aula, jonka kautta taloihin kuljetaan. Aulat syntyvät sijoittamalla omakotitalon muotoinen tila asuinkerrostalon maantasokerrokseen, sen sisälle. Aulat sijoittuvat alueen tärkeimmille näkymälinjoille, korostaen niitä. Auloista avautuvat näkymät niin kirkolle, koululle kuin hienoon vanhaan puistikkoonkin. Aulat ovat kotiportteja, joiden läpi kulkiessaan asukas saa huomata liittyvänsä yhteiseen, arvokkaaseen ja merkitykselliseen – ja toisaalta omaan, tuttuun ja turvalliseen.

Aulat muodostavat taloihin sekä kodikkaan että komean sisääntuloaiheen, ja lisäksi luovat taloista ja talojen läpi miellyttävän näkymäyhteyden alueen tärkeisiin kiintopisteisiin ja maamerkkeihin. Samalla aulat luovat asuintaloihin ja koko kortteliin identiteettiä, tunnistettavuutta ja yhteistä tarinaa. Aulatilojen muotoilua varioidaan talokohtaisesti. Niihin voidaan liittää asukkaiden yhteisöllisyyttä ja kohtaamisia lisääviä toimintoja, kuten lasiseinin aulaan liittyvä etätö- /lasten leikkitila ja vaikkapa kierrätysmateriaaleista rakentuva tilataideteos.

Kaupunkikuva

Suunnitelman kolme asuinkerrostaloa ja talousrakennus sijoittuvat korttelin pohjois- ja itäreunoille, millä rajataan ja voimistetaan Kirkkopulun ja Koulupulun katutilaa. Samalla asuinrakennukset sijoittuvat alueen tärkeille näkymäakseleille siten, että akselit kulkevat rakennusten aulojen läpi. Harjakattoiset lamellitalot ovat keskenään samankokoisia madaltuen idästä länteen kahdeksasta kuuteen kerrokseen. Valituilla sijainneilla asunnoista syntyy kauniita näkymiä korttelia ympäröiville kujille, puistikkoon ja pihalle sekä ylemmistä kerroksista myös Rantapuistoon ja järvelle. Asuntojen eteen ja niiden välille syntyy yksityisyyttä turvaava riittävä etäisyys. Kirkko- ja Koulupulun suuntiin maantasokerrosten avoimuus ja eläväisyys toteutuvat maantasokerrosten asuntojen lasipintaisten aulojen ja luonnonvaloa saavien yhteistilojen kautta.

Piha

Rakennukset rajaavat suojaisan ja aurinkoiseen ilmansuuntaan avautuvan vehreän yhteispihan, johon kuuluu asukkaiden yhteisöllisyyttä voimistavia toimintoja, kuten pergola asukkaiden kohtaamisia varten sekä leikki- ja oleskelupaikkoja. Pihalle avautuvat asukkaiden yhteinen kerhotila/talosauna ulkoterasseineen. Piha toteutetaan hulevettä viivyttävänä ja imeyttävänä viherpihana täysikokoisin puuistutuksin ja runsain istutuksin. Kilpailuohjelman mukainen vaatimus huleveden viivytyksestä 1 m³/100 m² katetaan osin luonnonmukaisin ratkaisuin ja osin sadevesisäiliöillä. Pihan maisemoinnissa ja rajauksissa käytetään kierrätysmateriaaleja. Tontin yhteyteen kaavoitettu pieni puistikko lisää alueen vihreyttä.

Arkkitehtuuri

Rakennusmassat ovat yksinkertaisia ja pelkistettyjä. Parvekkeet on lovettu rakennuksen kulmiin ja julkisivujen ikkunointi on selkeää ja rauhallista. Julkisivuissa käytetään alueen maamerkeistä, kirkosta ja koulusta tuttuja julkisivumateriaaleja, puuta ja betonia. Asuinkerrostalojen pitkät julkisivut ovat puuta ja rakennusten päädyt uritettua valkobetonia. Maantasokerroksissa korttelin ulkojulkisivuilla on käytetty lisäksi metallia ja sisäjulkisivuilla puuta. Puujulkisivujen ja päätyjulkisivujen detailjoinnin määrä vähenee asteittain ylempiä kerroksia kohti. Puujulkisivujen väri myös vaaleenee kerroksittain siten, että ylimmät kerrokset ovat värisävyltään ja vaaleudeltaan lähempänä päätyjulkisivujen vaaleutta. Julkisivuratkaisujen tavoitteena on pelkistää ja abstrahoida rakennuksia ja toisaalta korostaa auloja.

Rakennusten katot ovat tummanharmaata metallia. Aulatilojen näyttävät lämminsävyiset puupinnat valaistaan, jotta aulat korostuvat ja luovat pimeässä lämpimästi valaistun sisääntuloalueen rakennusten ulkopuolelle. Pyöräsuojan kierrätysmateriaalista toteutettu julkisivu voisi sopia vaikkapa lintujen pesimäpaikaksi. Rakennusten pihanpuolisille kattolappeille voidaan huomaamattomasti integroida aurinkopaneeleita ja kattojen harjoille sijoittaa rakennusten arkkitehtonista ilmettä korostavia vaaka-tuulivoimaloita.

Asunnot

Kolmen asuintalon pohjaratkaisu on lähtökohdiltaan samanlainen. Asuntojakaumaa voidaan kuitenkin talokohtaisesti, lähes rajattomasti muunnella erilaisten vaihtoehtoisten kerrostasojen avulla. Kerrospohjavaihtoehtoisissa on yksiöitä, isoa ja pienempää kaksiota ja kolmiota, sivuasunnolla varustettu asunto sekä 4-5 huoneen asunto. Asuntovaihtoihin saadaan vielä lisää vaihtelua sijoittamalla asuinkerroksissa oleva alkovimainen huonetila aina jompaan kumpaan kahdesta vierekkäisestä päätyasunnosta. Liukuovella varustettu alkovi toimii esimerkiksi työ-, harraste tai leikkitilana tai vaikkapa pienen lapsen ensimmäisenä huoneena. Rakennusten maantasokerroksien yhteistiloja ja -toimintoja on jaoteltu sopivasti eri rakennuksiin. Maantasokerrosten asunnoilla on omat pihat puustikon suuntaan.

Liikenne

Asemakaavaluonnoksessa on vaadittu 1 autopaikka/110 k-m² asuintilaa, kuitenkin vähintään 0,6 ap/asunto. Vaadituista 55 autopaikasta 50 on sijoitettu länsipuoliselle pysäköintialueelle, josta johtaa esteetön kulkureitti rakennusten sisäänkäynneille. Lisäksi 8 autopaikkaa on sijoitettu tontin itäreunalle viherkattoiseen autokatokseen, joista neljä on invapysäköintipaikkoja. Korttelin hätä- ja huoltoajo esitetään ajettavaksi Kansakoulukadun liittymästä tontin kaakkosreunaa pitkin. Pyöräpysäköintiä on jaoteltu maantasokerroksiin, talousrakennuksiin ja julkisivuja vasten. Pysäköintialueen vehreyttä lisätään runsaiden puu- ja pensasistutusten avulla.

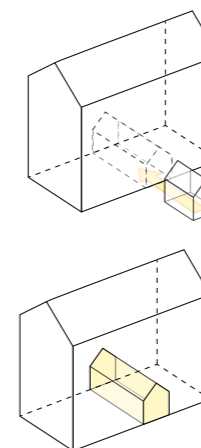
Ilmastoviisas rakentaminen

Referenssirakennuksen hiilijalanjälki on 14,8 kgCO₂e/m²/a. Ympäristöministeriön laskentamenetelmän mukaan rakennuksen rakennuspaikan päästöt arvioidaan erikseen. Rakennuspaikan viherkertoimeksi arvioidaan 1,00.

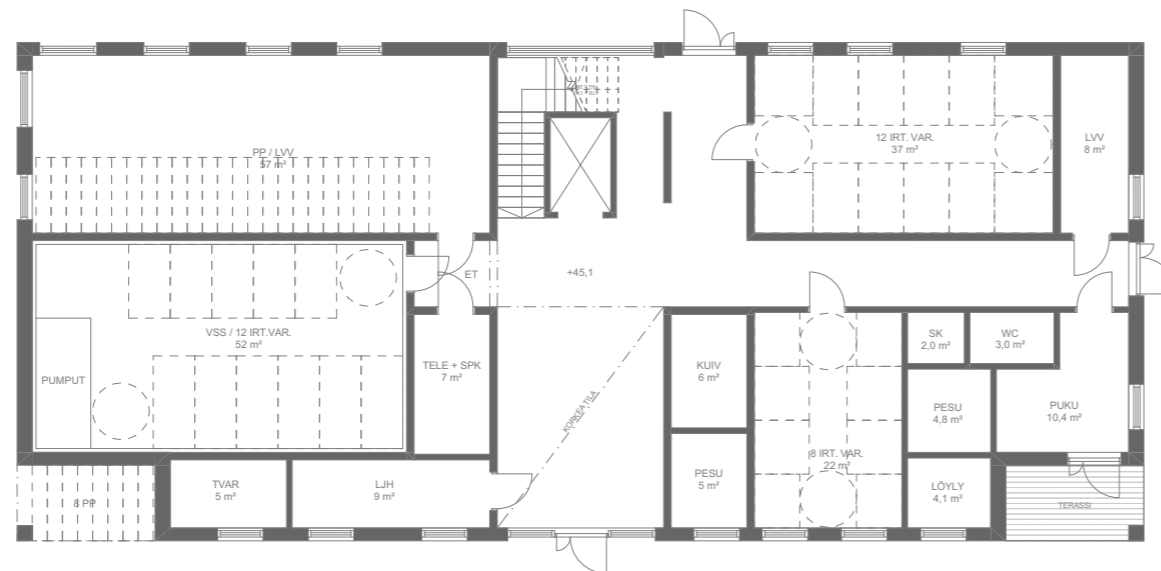
Hiilijalanjälkeä kohteessa laskee selkeästi energiatehokas kokonaisratkaisu (energialuokka A), puuelementtien hyödyntäminen ei-kantavilla julkisivulinjoilla ja vähähiilisen betonin hyödyntäminen ontelolaatastoissa. Rakennuksiin sijoitetaan tehokas määrä aurinkopaneeleita uusiutuvan energian tuotantoon. Vähähiilisyyttä ohjataan hankkeessa vähähiiliseen lopputulokseen hankesuunnittelusta rakentamisluvan jättöön, ja edelleen rakennusten valmistumiseen asti.

Hiilikädenjälkeä kohteessa kasvatetaan puun käytöllä esimerkiksi julkisivuissa ja kattorakenteissa sekä lisäämällä tontille hiiltä sitovaa kasvillisuutta. Resurssitehokkuutta edistetään huomioimalla kestävä, tulevaisuuden ilmatoriskit kestävät suunnitteluratkaisut sekä kasvattamalla uudisrakennustyömaan materiaalihyödyntämisastetta.

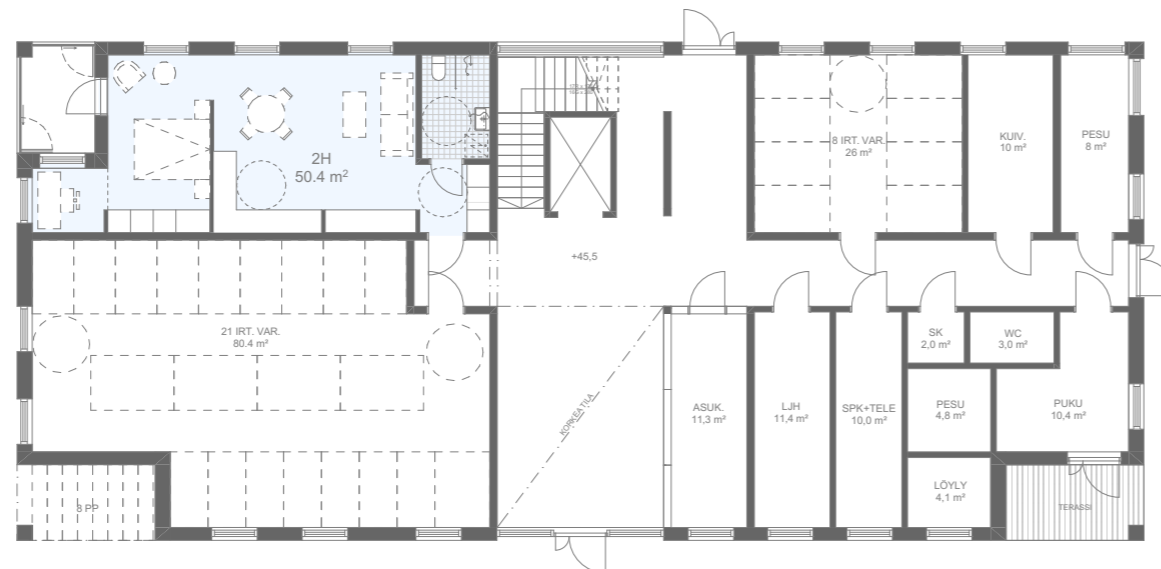
AULA



RAK A



RAK B



RAK C



RAK A

32 asuntoa

2900 br-m²2335 kem²1948 hum²

RAK B

29 asuntoa

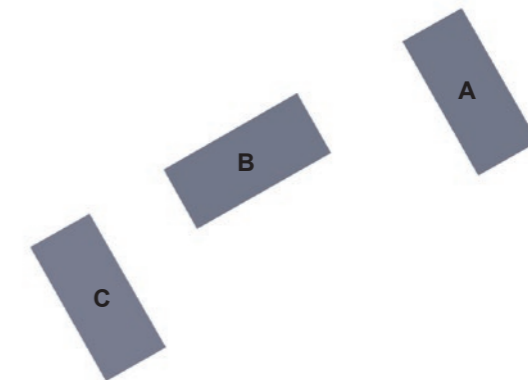
2540 br-m²2000 kem²1715 hum²

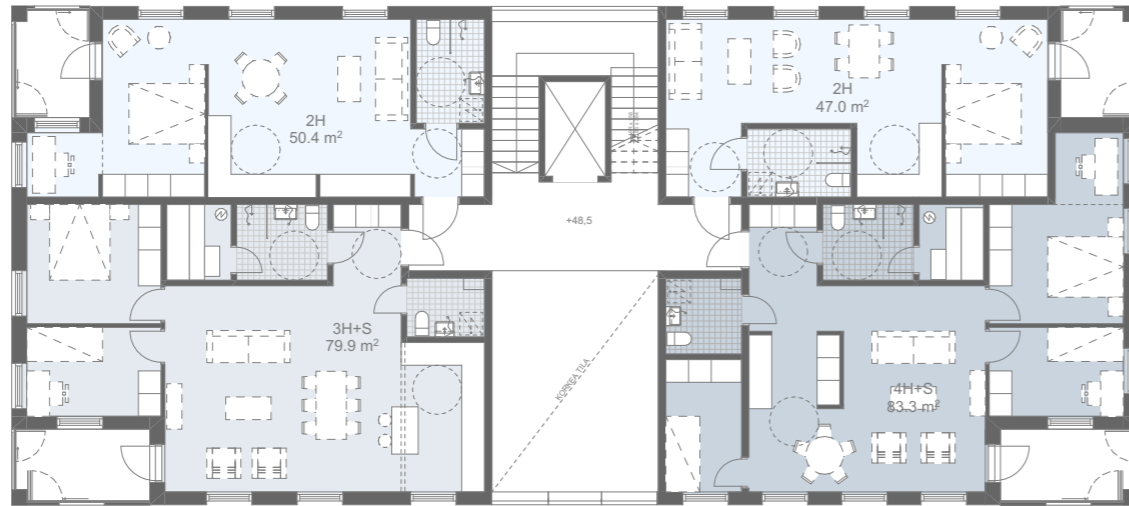
RAK C

24 asuntoa

2170 br-m²1665 kem²1432 hum²

Kilpailutyössä on noudatettu kilpailuohjelmassa esitettyjä vaatimuksia huoneistojakauman ja asuntojen keskipinta-alan suhteen.





RAK A

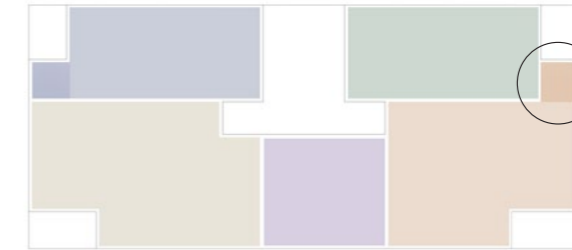
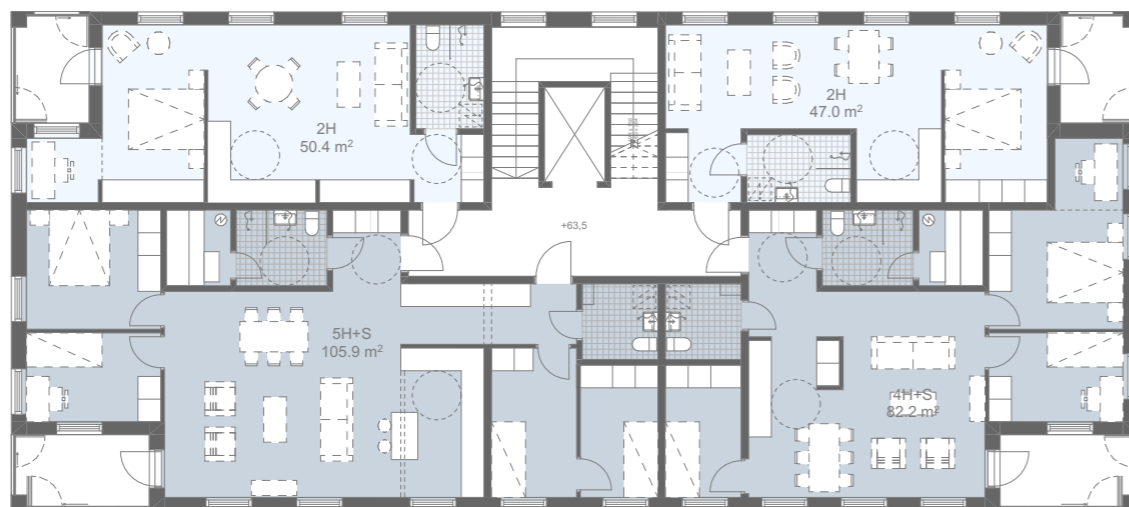
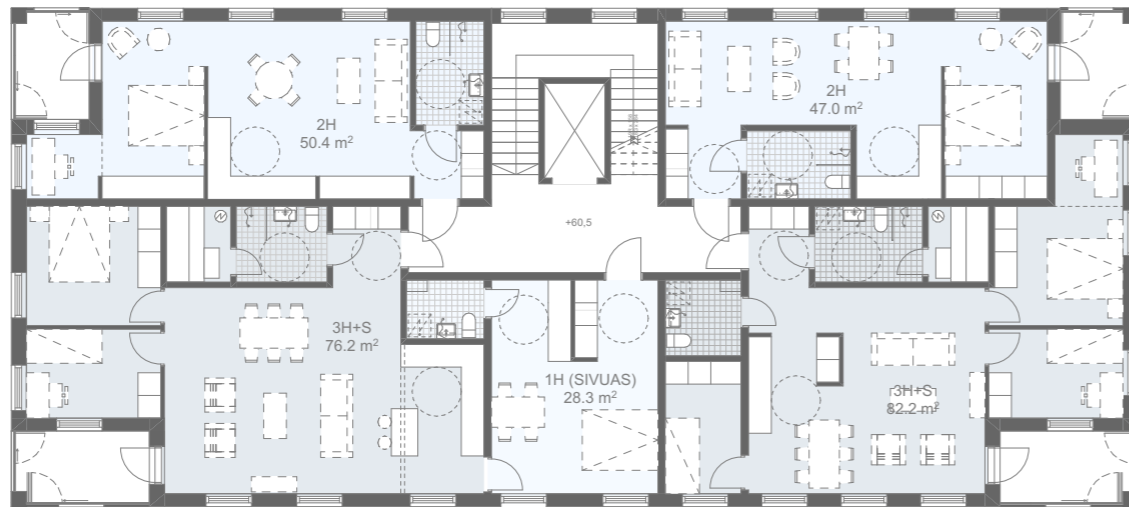
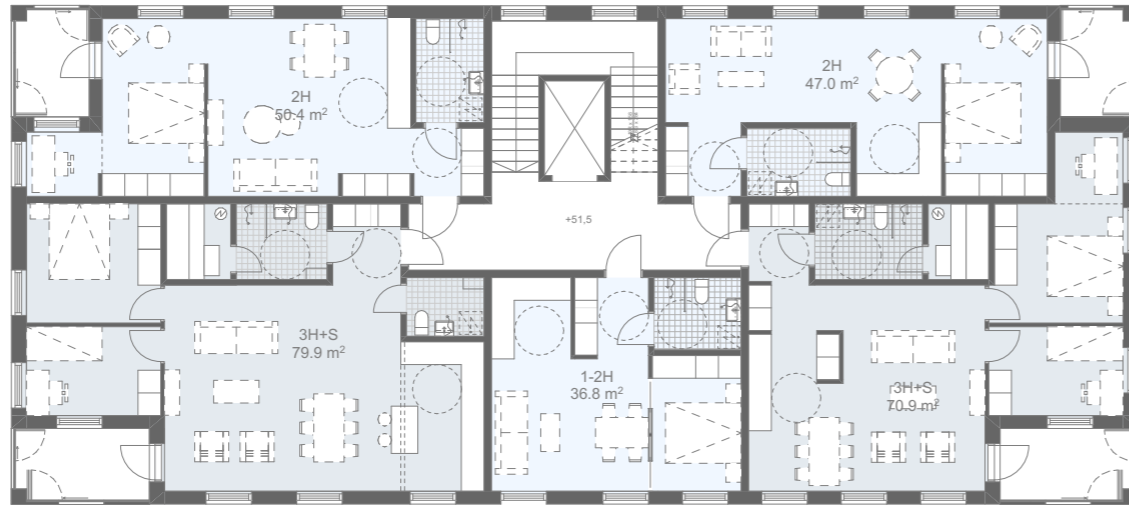
AS	PINTA-ALA	KPL
1H	28.3	1
1-2H	36.8	3
2H	47	7
2H	50.4	7
3H+S	70.9	4
3H+S	76.2	1
3H+S	79.9	4
4H+S	82.2	3
4(-5)H+S	105.9	2
	YHTEENSÄ:	32

RAK B

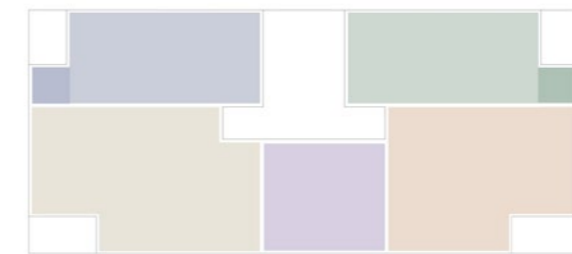
AS	PINTA-ALA	KPL
1H	28.3	1
1-2H	36.8	3
2H	47	6
2H	50.4	7
3H+S	70.9	4
3H+S	76.2	1
3H+S	79.9	4
4H+S	82.2	2
4(-5)H+S	105.9	1
	YHTEENSÄ:	29

RAK C

AS	PINTA-ALA	KPL
1H	28.3	0
1-2H	36.8	3
2H	47	5
2H	49.7	6
3H+S	70.9	4
3H+S	76.2	1
3H+S	80.5	3
4H+S	82.2	1
4(-5)H+S	105.9	1
	YHTEENSÄ:	24



Alkovi voi kuulua kerroskohtaisesti aina toiseen vierekkäisestä päätyasunnosta, mikä lisää merkittävästi koko rakennuksen asuntajakauman monipuolisuutta.



Alkovi toimii esimerkiksi työ-, harraste tai leikkitalana, tai pienen lapsen ensimmäisenä huoneena.

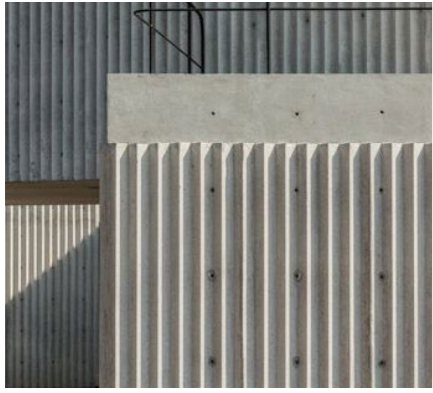


NÄKYMÄ KANSAKOULUNKADULTA



NÄKYMÄ KIRKKOPOLULTA

BETONIJULKISIVU



PUUJULKISIVU



- 1. PUUJULKISIVU
- 2. BETONI
- 3. METALLI
- 4. LASI
- 5. VIHHERKATTO



JULKISIVU KAAKKOON 1:600



LEIKKAUS A-A 1:600

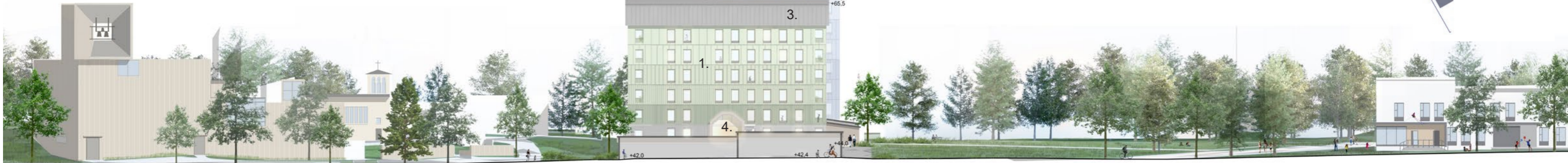
JULKISIVUOTE, PÄÄTY



JULKISIVUOTE, SIVU



- 1. PUUJULKISIVU
- 2. BETONI
- 3. METALLI
- 4. LASI
- 5. VIHHERKATTO



JULKISIVU LOUNAASEEN 1:600



LEIKKAUS B-B 1:600

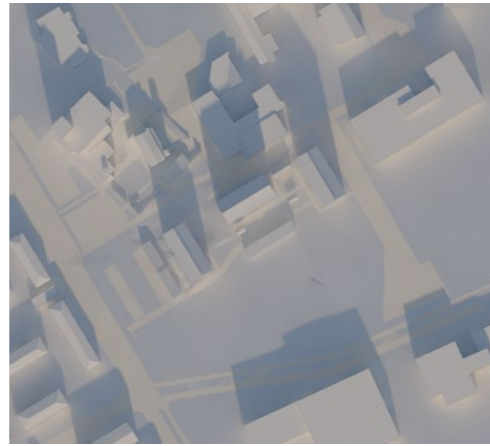


NÄKYMÄ KIRKKOTIELTÄ

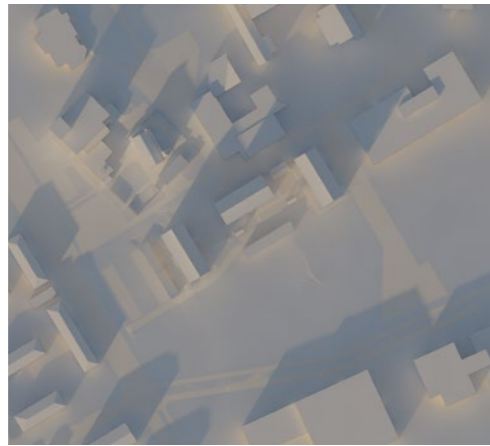
21.12



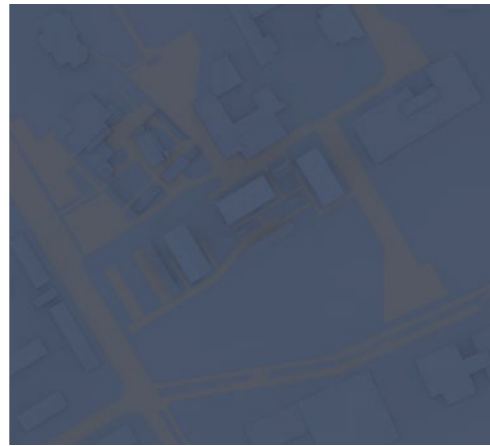
9.00



12.00

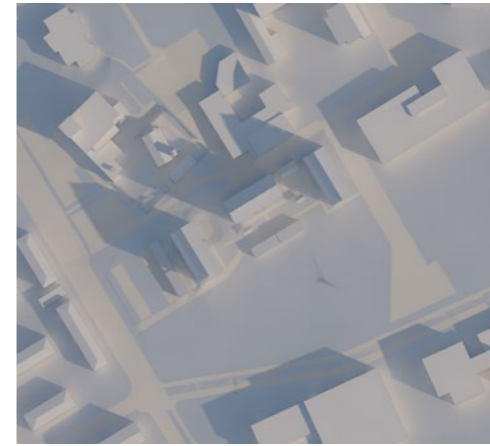


15.00

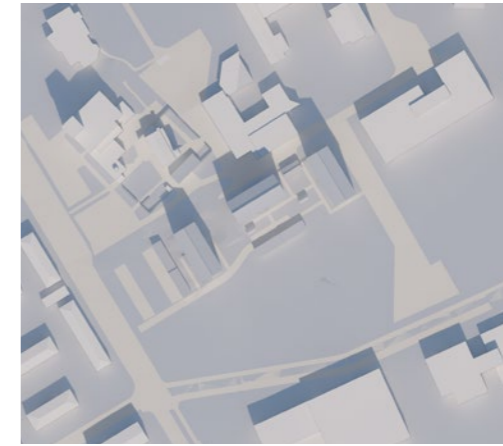


18.00

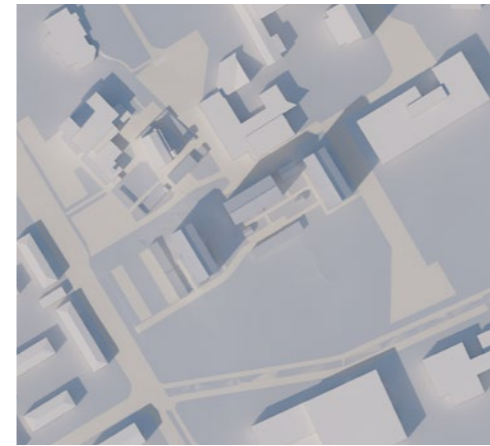
21.3



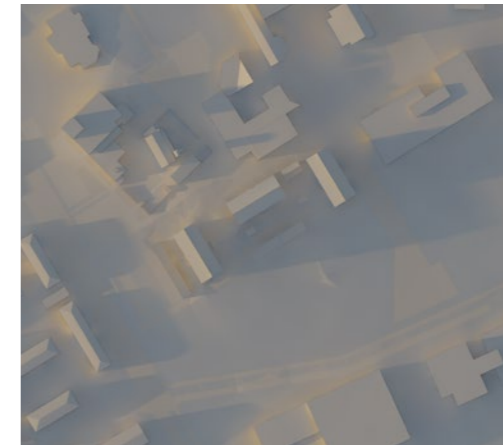
9.00



12.00

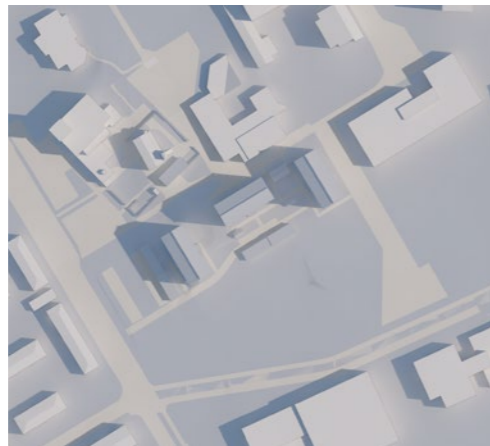


15.00



18.00

21.6



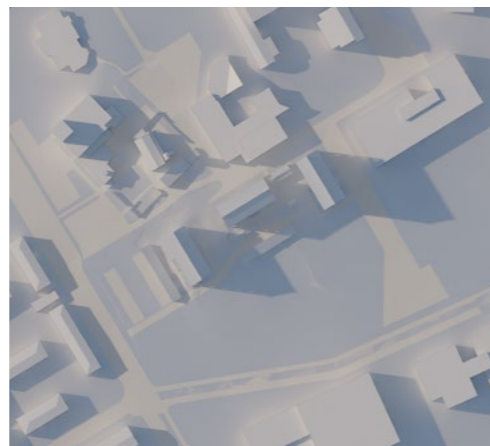
9.00



12.00

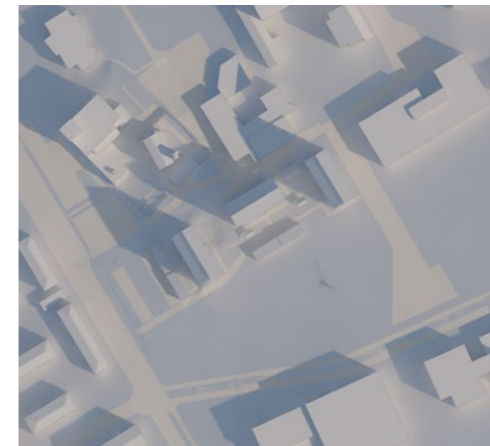


15.00

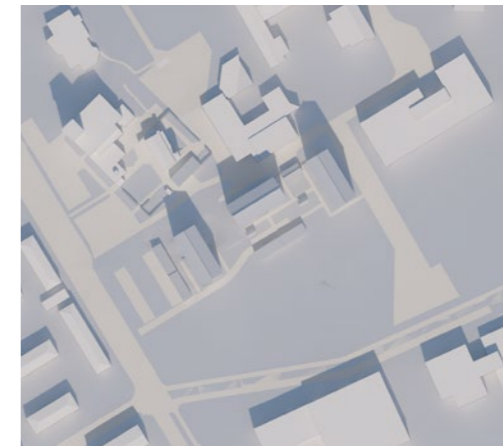


18.00

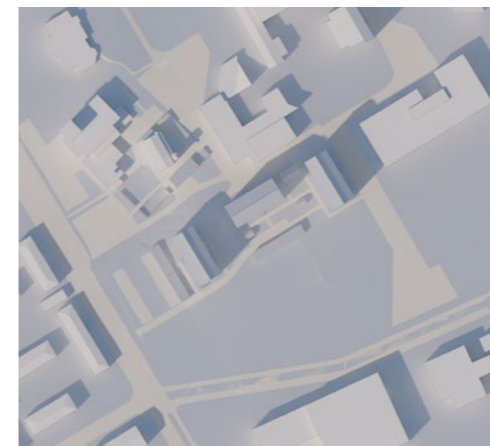
21.9



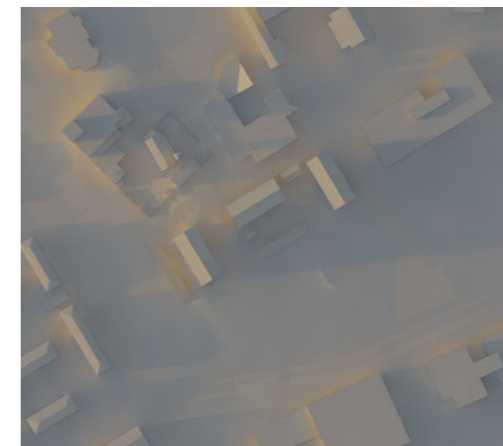
9.00



12.00



15.00



18.00