



Tutkimusraportti: Järvenpään nuorisovaltuuston selvitys nuorisopalvelujen tulevaisuudesta

2022



Sisällysluettelo

Esipuhe	2
Johdanto	3
Selvitys Temalin asiakasvirroista	5
Avoin ja kohdennettu nuorisotyö	13
Digitaalinen nuorisotyö	15

Esipuhe

Osana Järvenpään kaupunkistrategian päivittämisprosessia kartoitettiin, mitkä ovat kaupunkimme keskeisimmät arvot. Henkilöstölle suunnatussa työpajassa yksi esille noussut arvo oli hyvinvointi. Työpajan yhteenvedossa todettiin, että hyvinvoinnin edistäminen on kaupunkimme tärkein tehtävä. Näkemykseen on helppo yhtyä, sillä kaikki kuntalaisia kunnan järjestämistä vastuulle osoitetut tehtävät vaikuttavat tavalla tai toisella asukkaiden hyvinvointikokemukseen.

Perinteisten sote-palvelujen siirtyessä hyvinvointialueen järjestettäväksi korostuvat kuntatasolla liikuntaolosuhdeverkoston, kulttuurin, kansalaisyhteiskunnan tukemisen ja nuorisopalvelujen kaltaiset palvelukokonaisuudet. Kyse on juuri niistä palveluista, joiden tulevaisuudesta päätetään parhaillaan valmisteltavassa hyvinvoinnin palvelualueen palveluverkkosuunnitelmassa.

Koska asukkaiden toiveiden ja palvelualueen talouden välillä vallitsee ilmeinen ristiriita, on resurssien allokoinnissa kyse arvovalinnoista – on päätettävä, mihin satsataan ja minkä kustannuksella. Nuorisovaltuuston puheenjohtajana koen syvää vastuunalaisuutta tuoda edustamani ikäluokan näkemyksen esille tässä keskustelussa, jotta päättäjillä olisi paremmat edellytykset tehdä tarkoituksenmukaisia arvovalintoja.

Tämän tutkimuksen tarkoituksena on ollut selvittää nuorten kantoja siitä, mitä nuorisopalvelujen tuottaminen Järvenpään toimintakentällä edellyttää. Tahdon osoittaa suuren kiitoksen työhön panoksensa antaneille kollegoilleni Arttu Rautavalle ja Sanni Veijalaiselle. Lisäksi tahdon kiittää järvenpääläisten peruskoulujen ja toisen asteen oppilaitosten opinto-ohjaajia, jotka ovat mahdollistaneet tutkimuksen metodologisen toteutuksen.

Järvenpäässä 27.4.2022
Niko Kotilainen

Johdanto

Kunnan nuorisopalveluilla on suuri vastuu nuorisolaissa säädettyjen tavoitteiden toteutumisesta. Nuorisotyön keskeinen tehtävä on lujittaa nuorten osallisuutta yhteiskunnassa sekä tarjota hyvinvointia ja terveyttä edistäviä aktiviteetteja. Nuorisopalvelut voidaan nähdä myös eräänlaisena auktoriteettina – tahona, joka läsnäolollaan nuorten arjessa vahvistaa ikäluokan yhteiskuntamyönteisyyttä.

Hallituskausittain laadittava valtakunnallinen nuorisotyön ja -politiikan ohjelma (VANUPO) tähtää nuorisopolitiikan, eli niin valtakunnallisella kuin kunnallisella tasolla tehtävän 12-29-vuotiaiden nuorten hyvinvointiin pyrkivän politiikan, ohjaamiseen kohti valittuja tavoitteita ja tarkoitusperiä. Pääministeri Sanna Marinin hallituksen ohjelmassa linjataan keskeisiksi tavoitteiksi muun muassa syrjäytymisen vähentäminen sekä nuorten vaikutusmahdollisuuksien ja yhteiskunnallisen roolin vahvistaminen.

Jotta VANUPO:n ja kansallisten velvoitteiden asettamiin tavoitteisiin voidaan vastata taloudellisesti kestäväällä tavalla, on palveluverkkoa kehitettävä suhteessa alati muuttuvan toimintakentän asettamiin vaatimuksiin. Nyt valmisteltavassa hyvinvoinnin palvelualueen palveluverkkosuunnitelmassa on tunnistettu kolme ratkaisuvaihtoehtoa nuorisopalvelujen tulevaisuuden osalta.

VE0:n mukainen ratkaisu ei muuttaisi nykyistä toimintamallia huomattavalla tavalla; toiminta rakentuisi jatkossakin keskitetylle palveluverkolle ja nuorisopalvelujen koordinaatiolle. Verkostokumppanien hyödyntäminen kerho-toiminnan tuottamisessa kuitenkin lisääntyisi.

VE1:n linja perustuisi kohdennetun nuorisotyön korostumiselle. Seurauksena olisi avoimen toiminnan supistuminen sekä verkostokumppanien nykyistä suurempi rooli kerhotoiminnan tuottamisessa.

VE2:n mukaisessa ratkaisussa nuorisopalvelujen tehtäväksi jäisi vain kohdennettu toiminta. Avoin ja kerhotoiminta järjestettäisiin avustuksin.

Nuorisovaltuuston keväällä 2022 suorittaman määrällisen tutkimuksen tavoitteena oli löytää nuorten näkemyksiin parhaiten vastaava ratkaisu – kuitenkin niin, että kaupungin taloudelliset intressit tulisivat huomioiduksi. Yhtäältä on tarve lisätä palvelujen saavutettavuutta, toisaalta löytää keinoja vahvistaa niiden kustannusvaikuttavuutta. Tehtävä ei ole yksinkertainen, ja osaltaan kokonaisuutta hämmentää julkisessa keskustelussa esitetyt mahdollisuudet siirtyä keskitetystä palveluverkosta hajautettuun. Näiden avaus-ten motiivit ovat jääneet jokseenkin hämäriksi – onko taustalla ollut ideologia vai dokumentoitu kehittämistarve.

Selvitimme nuorten kantoja palvelujen todellisesta kehittämistarpeesta Google Formsilla toteutetulla kyselytutkimuksella, jota jaettiin järvenpääläisille yläkoululaisille ja toisen asteen opiskelijoille. Kyselyssä kartoitettiin muun muassa kävijäkunnan asuinalueet, näkemykset digitaalisen nuorisotyön tulevaisuudesta sekä kokemukset kohdennetun nuorisotyön mielekkyydestä. Vastaukset kerättiin kolmen viikon aikana opinto-ohjauksen oppitunneilla. Vastaajille tarjottiin houkuttimena mahdollisuus osallistua elokuvalippujen arvontaan.

Selvitys Temalin asiakasvirroista

Nuorisotalo Temalin asiakasvirtojen selvittämisen keskeisimpänä tarkoituksena oli löytää vastaus tutkimuskysymykseen “Tulisiko nuorisopalvelut tuottaa keskitetyllä vai hajautetulla palveluverkolla?” Näkemyksemme mukaan vastauksen kannalta olennaista on, mikä merkitys nuoren kodin ja nuorisotalon välisellä etäisyydellä on halukkuuteen käyttää palveluja. Tutkimusryhmän asettaman hypoteesin perusteella välimatka on merkittävä Temalin asiakasvirtoja selittävä tekijä. Testasimme oletettaman pätevyyttä pyrkimällä osoittamaan nollahypoteesin eli väitteen siitä, ettei välimatkalla ole vaikutusta asiakasvirtoihin, vääräksi.

Lisäksi arvioimme muita asiakasvirtoihin vaikuttavia tekijöitä, kuten esimerkiksi sitä, miten kaveripiirin yleiset mieltymykset vaikuttavat yksittäisen nuoren kokemukseen nuorisopalvelujen houkuttelevuudesta, millaiseksi nykyiset aukioloajat koetaan ja onko nuorisotalolla riittävän monipuolista kerhotoimintaa erilaisille nuorille.

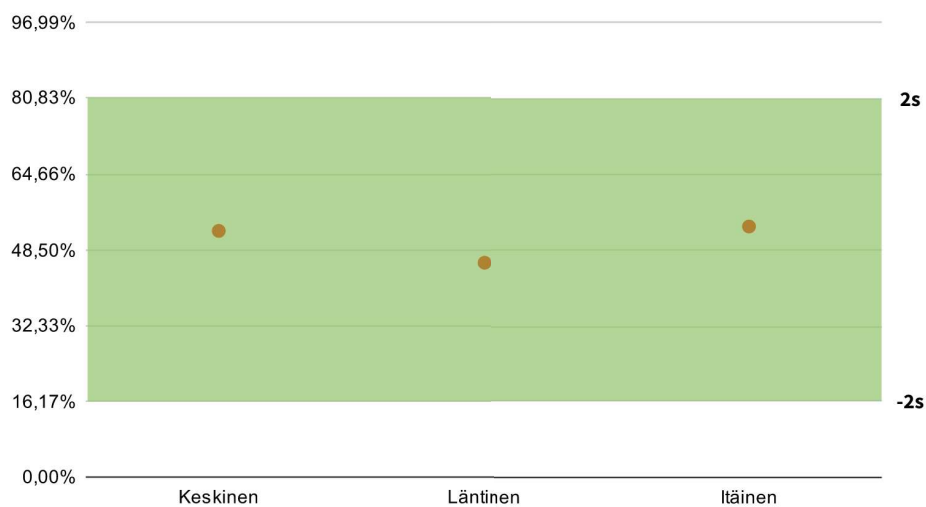
Yleinen aktiivisuus

Google Forms -lomakkeella kerätyissä vastauksissa jokaisen vastaajan tuli ilmoittaa kaupunginsa, jossa asuu. Näin ollen maantieteellisesti määritellyjä havaintoja on yhteensä 153 kappaletta. Vastausten jakauma on melko tasainen. Läntisestä Järvenpäästä saatujen vastausten osuus kaikista vastauksista on 40%, itäisen 33% ja keskisen 25%. Eteläisen Järvenpään osuus aineistossa on kuitenkin niin rajallinen, ettei perusteltuja johtopäätöksiä alueen nuorten yleisistä näkemyksistä voida tehdä.

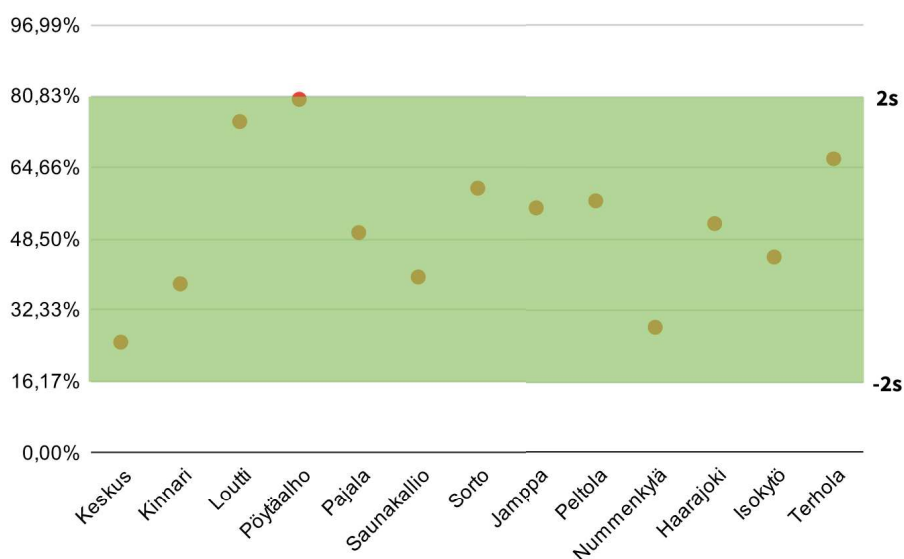
Kysymykseen “Oletko käynyt nuorisotalo Temalilla viimeksi kuluneen vuoden aikana?” kertyi vastauksia yhteensä 153, eli kaikki vastaajat vastasivat myös tähän kysymykseen. Jaottelimme nuoret aktiivisiin ja passiivisiin nuorisotalon asiakkaisiin sen perusteella, mitä he kysymykseen vastasivat. Aktiivisten nuorten ryhmä käsittää 48,5% prosenttia vastaajista, passiivisten 51,5%. Aktiivisten nuorten osuus on likimain yhtä suuri kaikissa kaupunkipiireissä (keskinen, läntinen ja itäinen).

Yksittäisten kaupunginosien lukuja arvioidessamme havaitsimme, että aktiivisten nuorten osuus on poikkeuksellisen pieni Nummenkylässä ja Keskuksessa. Suurin aktiivisuus puolestaan kuvattiin Pöytäalhossa, Loutissa ja Terholassa. Julkisessa keskustelussa esitetyistä väitteistä poiketen Jampassa asuvat nuoret näyttäisivät käyttävän nuorisotalon palveluja hieman keski-vertoa useammin. Yhdenkään kaupunginosan aktiivisuusluku ei kuitenkaan poikkea koko kaupungin keskiarvosta tilastollisesti merkitsevällä tavalla – kaikki havainnot asettuivat kahden keskihajonnan sisälle keskiarvosta.

Kaupunkipiirien aktiivisuusluvut



Kaupunginosien aktiivisuusluvut



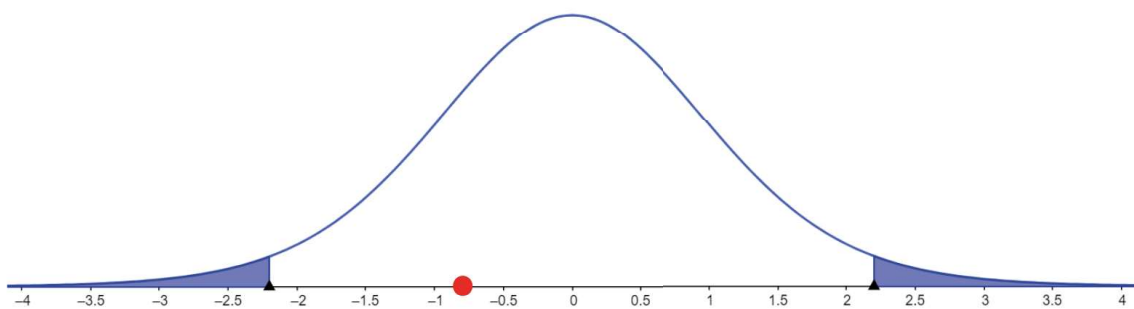
Välimatkan vaikutus asiakasvirtoihin

Määritimme jokaiselle kaupunginosalle keskietäisyyden nuorisotalo Tema-
lista Google Maps -karttapalvelun antaman vastauksen mukaisesti. Etäisyy-
den määrittäminen perustui jalankulkijan näkökulmasta nopeimpaan mah-
dolliseen reittiin. Keskietäisyys laskettiin kaupunginosan maantieteellisestä
keskipisteestä. Täten mittaustuloksia on pidettävä viitteellisinä, sillä väestö
ei välttämättä ole keskittynyt maantieteelliseen keskipisteeseen kaikissa
kaupunginosissa.

Laskimme edelleen kaupunginosille määritettyjen keskietäisyyksien ja ak-
tiivisuuslukujen välisen riippuvuuden. Korrelaatiokertoimen lukemaksi tuli
-0,225. Näin ollen havaintojen ja nollahypoteesin yhteensopivuutta kuva-
van testisuureen arvoksi tuli -0,76. Lisäksi haimme taulukosta havaintojen
otannan (13) ja varmuustason (95%) mukaiset kriittiset pisteet, joiden ar-
voiksi tulivat -2,2 ja 2,2. Koska testisuureen arvo on kriittisten pisteiden sisä-
puolella, jää nollahypoteesi voimaan. Toisin sanoen selvityksessä ei löydetty
viitteitä siitä, että keskietäisyyden ja aktiivisuusluvun välillä olisi yhteyttä.

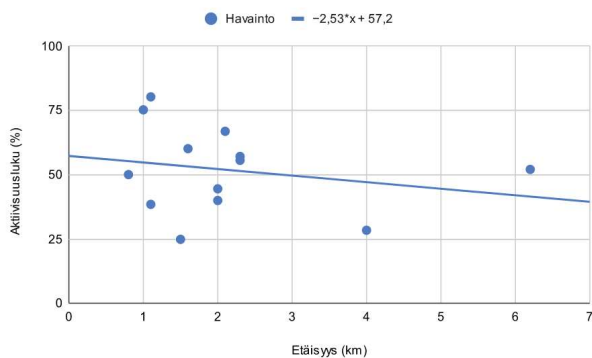
Testisuure = -0,76

Kriittiset pisteet = -2,2;2,2

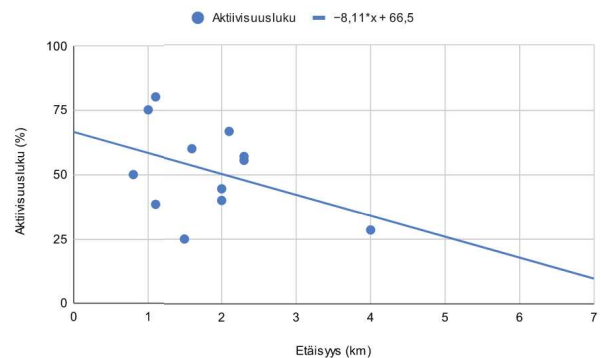


Tuloksen pätevyyteen reaali maailmassa on kuitenkin syytä suhtautua kriittisesti, sillä tietyn pisteen jälkeen välimatkalla on väistämättä vaikutus halukkuuteen käyttää palveluja. Jos nollahypoteesi olisi universaalisti pätevä, voisi kaikki Suomen nuorisotalot keskittää Helsinkiin. Tarkasteltaessa seuraavaa regressiokäyrää havaitaan, että heikko negatiivinen korrelaatio on todettavissa. Kun taulukosta poistetaan Haarajoen piste, vahvistuu korrelaatio entisestään jääden kuitenkin yhä kauas tilastollisesti merkitsevästä tasosta (testisuureen arvo olisi tällöin -1,5, ks. edellinen grafiikka).

Koko otos



Otos ilman Haarajokea



Haarajoen suodattaminen aineistosta voisi olla perusteltua, sillä keskiepäisyyden ollessa 6,4 kilometriä on todennäköisistä, että useimmat saapuvat nuorisotalolle autokyydillä. Toisaalta aktiivisuusluku on Haarajoella keskiarvoa korkeampi, mistä voi päätellä, ettei tarve autokyydille heikennä alueen nuorten kokemusta palvelujen saavutettavuudesta. Haarajoki näyttäytyy aineistossa muiltakin osin poikkeuksellisen kaupunginosana; vastausten johdonmukaisuus indikoi siitä, että haarajokilaiset paneutuivat kysymyksiin muita vastaajia huolellisemmin. Myös otanta oli muita alueita suurempi.

Kun pyysimme nuoria perustelemaan miksi he eivät ole käyttäneet nuorisotalo Temalin palveluja, oli "liian pitkä matka" kolmanneksi yleisin vastaus. Viidennes kaikista passiiviseen ryhmään kuuluvista nuorista ilmoitti sen yhdeksi syyksi palvelujen käyttämättä jättämiselle. Huomionarvoista kuitenkin on, että vastaajilla oli mahdollisuus valita useampi vastausvaihtoehto tai kuvailla syitä omin sanoin. Tyypillinen välimatkaan vedonnut vastaaja piti ystäväpiirin passiivisuutta nuorisopalvelujen käyttämisen osalta tai toiminnan vähäiseksi koettua kiinnostavuutta vähintään yhtä tärkeänä palvelujen houkuttelevuuteen vaikuttavana tekijänä.

Kaikista vastaajista vain 8% ilmoitti välimatkan tärkeimmäksi tai ainoaksi syyksi. Näiden vastaajien etäisyys nuorisotalosta oli keskimäärin 480 metriä suurempi kuin kaikilla passiiviseen ryhmään kuuluvilla. Näyttäisi kuitenkin siltä, että todennäköisyys nostaa välimatka esille kasvaa huomattavasti, kun keskietäisyys ylittää 3 kilometrin rajan. On perusteltua todeta, että 3 kilometrin säteellä nuorisotalosta asuvat nuoret kokevat palvelut yleisesti ottaen hyvin saavutettaviksi. Aineistolla todennetun saavutettavuuskehän ulkopuolelle jääviä kaupunginosia ovat Haarajoki, Nummenkylä, Satukallio, Mikonkorpi ja Satumetsä.

Luonnollisesti myös aineistossa aliedustetuksi jäänyt eteläinen kaupunki-
piiri on enimmäkseen saavutettavuuskehän ulkopuolella. Näiden nuorten kannanmuodostukseen vaikuttavia tekijöitä on kuitenkin haastavaa arvioida ilman dataa yleisestä aktiivisuudesta ja kulkutapajakaumasta. Tutkimusryhmän varovainen oletus on, että esimerkiksi Ristinummella vanhemman tai muun aikuisen tarjoama autokyyti saattaisi kompensoida koettua saavutettavuutta samaan tapaan kuin Haarajoella. Tosin Haarajoen otoksessa tehtyjen havaintojen yleistämiselle perusjoukkoon ei ole riittävää näyttöä.

Miksi et ole käynyt Temalilla?	Vastaajien keskietäisyys nuorisotalosta (m)
"Toiminta ei kiinnosta"	2740
"Liian pitkä matka"	3480
Kaikki	3000

Esittelimme kyselyssä mahdollisuuden siirtyä nuorisotalo Temalista useamman pienemmän nuorisotilan käsittävään hajautettuun palveluverkkoon. Kysymykseen “Tulisiko nuorisopalvelut tuottaa jatkossa keskitetyllä vai hajautetulla palveluverkolla?” kertyi vastauksia yhteensä 149. Näistä 49% puolsi keskitettyä ja 16% hajautettua palveluverkkoa. Vastaajista 35 prosenttia ei osannut ilmoittaa kantaansa. Koska kyselyn suunnitteluvaiheessa tunnistimme mahdollisuuden sille, etteivät kaikki nuoret ymmärrä hajautetun ja keskitetyn palveluverkon tosiasiallista merkityseroa, päädyimme esittämään saman kysymyksen uudelleen kyselyn myöhemmässä vaiheessa. Kysymyksen toistamisen tarkoituksena oli varmistaa, että vastaukset ovat todellisen pohdinnan tuloksia. Keskenään epä johdonmukaisia vastauksia aineistossa oli yhteensä 18 kappaletta, nämä kirjattiin ryhmään “ei kantaa”.

Yhdessäkään kaupunginosassa hajautettua palveluverkkoa kannattaneet vastaukset eivät muodostaneet enemmistöä. Suurimmillaan kannatus oli Jampassa (33%), Isokydössä (33%) sekä - hieman yllättäen - Pajalassa (25%) ja Loutissa (25%). Näiden kaupunginosien keskimääräinen etäisyys nuorisotalo Temalista on vain 1,5 kilometriä eli huomattavasti pienempi kuin kaikkien vastaajien keskimääräinen etäisyys.

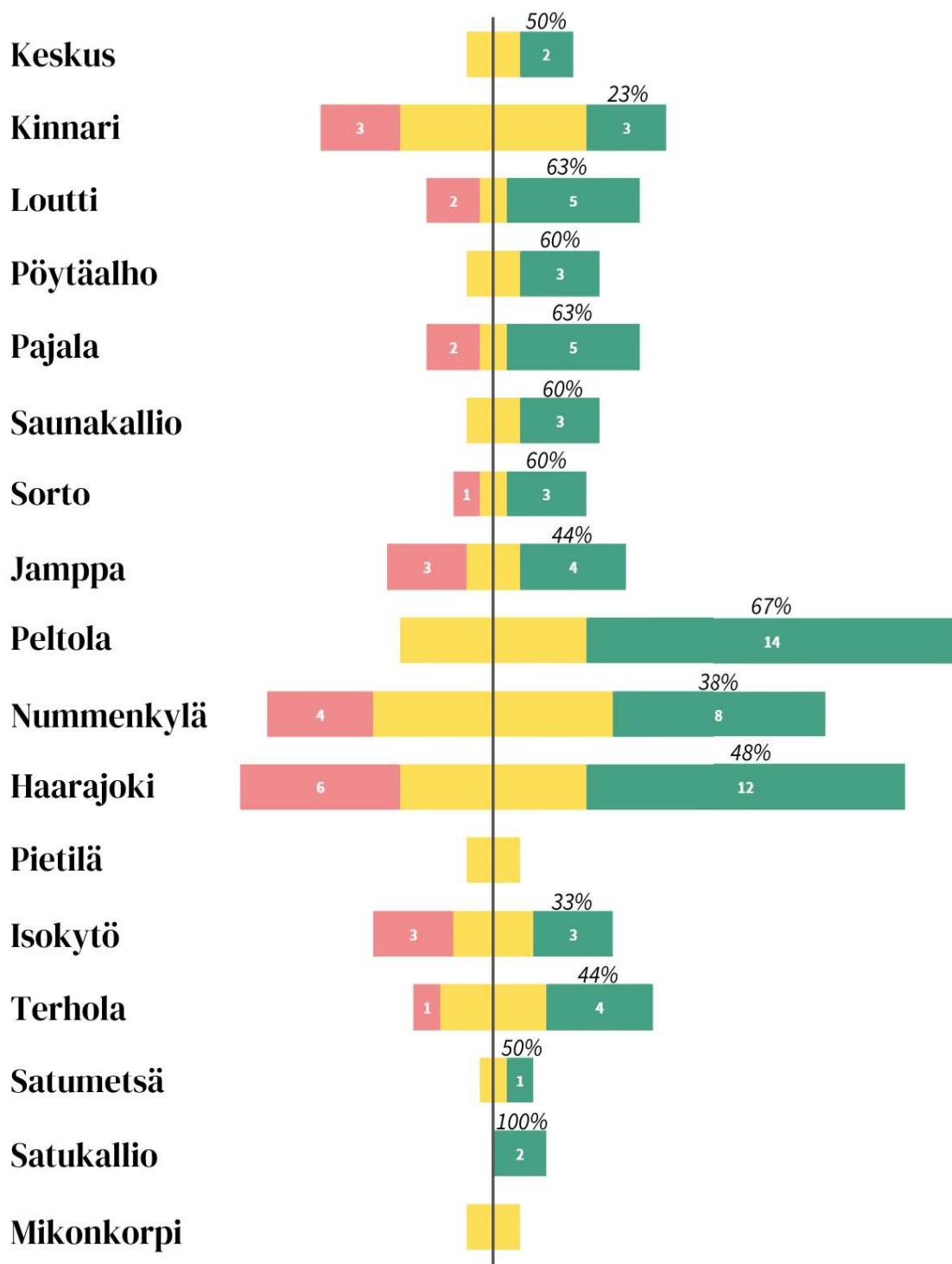
Mielenkiintoinen havainto on, etteivät hajautettua palveluverkkoa puoltaneet olleet ilmoittaneet pitkää välimatkaa syyksi palvelujen käyttämättä jättämiselle yhtään sen todennäköisemmin kuin keskitettyä palveluverkkoa kannattaneet. Tulos vahvistaa aiemman havaintomme siitä, että pitkää välimatkaa tärkeämpiä asiakasvirtoihin vaikuttavia tekijöitä ovat ystäväpiiriin preferenssit ja toiminnan kiinnostavuus; nuori on saattanut kokea välimatkan kielteiseksi tekijäksi, mutta ei luultavasti tulisi käyttäneeksi hajautetunkaan palveluverkon palveluja, jos kokee saavansa suuremman lisäarvon vaihtoehtoisista tavoista viettää vapaa-aikaa.

Aineistosta on kaiken kaikkiaan havaittavissa vahva näkemys siitä, että keskitetty palveluverkko on tarkoituksenmukaisin tapa tuottaa nuorisopalvelut myös tulevaisuudessa. Tutkimusryhmä arvioi, että nuorisopalvelut ovat palvelukokonaisuutena sellainen, joka tarjoaa mielekkäitä vapaa-ajan virikkeitä niille nuorille, joilla ei niitä entuudestaan ole. Emme tunnistanee tarvetta nähdä vaihtoehtoisten vapaa-ajan aktiviteettien ja nuorisopalvelujen välillä kilpailuasetelmaa. Jos nuori kokee, että muun tahon kuin nuorisopalvelujen järjestämä toiminta on mielekkäämpi tapa viettää aikaa, on hyvinvoinnin ja terveyden edistämisen tarkoitusperä tullut joka tapauksessa tyydytetyksi.

Kaupunginosien sentimentti

Indikaattori: ”Tulisiko nuorisopalvelut tuottaa jatkossa hajautetulla vai keskitetyllä palveluverkolla?”

Hajautettu ■ Ei kantaa ■ Keskitetty ■



Muut asiakasvirtoihin vaikuttavat tekijät

Nuoret perustelivat Temalille hakeutumistaan kaikista todennäköisimmin sillä, että palveluja käytetään myös heidän kaveripiirissään. Vastaavasti kavereiden passiivisuus selittää aineistossa suuren osan palvelujen käyttämättä jättämisestä. Ryhmäpaine on tärkein motiivi 46%:lla aktiiviseen ryhmään kuuluvista nuorista, passiivisessa ryhmässä ryhmäpaine käsitti 39% vastauksista ollen toiseksi tärkein passiivisuutta selittävä tekijä.

Mielekäs kerho- ja muu toiminta selittää 31% käynneistä. Passiivisessa ryhmässä ”toiminta ei kiinnosta” oli yleisin vastaus toistuen 46% vastauksista. Nuorten vapaamuotoisissa kehittämisohjelmuksissa toistuva teema oli viestinnän ja tiedottamisen lisääminen. Tästä johtuen havaintoon siitä, ettei toiminta ole kiinnostavaa, tulee suhtautua varauksella. Ainakin osa vastauksista selittynee tietoisuuden puutteella.

Kolmanneksi yleisin syy hakeutua nuorisotalolle oli uusien ystävien löytäminen. Noin kymmenes aktiiviseen ryhmään kuuluvista ilmoitti sen keskeiseksi kannanmuodostusta ohjaavaksi tekijäksi. Nuorisotalo näyttää paitsi kokoavan entuudestaan toisilleen tuttuja nuoria yhteen myös mahdollistavan uusien sosiaalisten suhteiden solmimisen.

Tutkimusryhmä huolestui havainnosta, jonka mukaan 2,5% ei ole käyttänyt palveluja viimeksi kuluneen vuoden aikana, koska on kokenut nuorisotalolla kiusaamista tai muuta turvallisuushäiriötä. Nämä vastaajat antoivat vastauksensa poikkeuksetta anonyyminä.

Muutamit nuoret kokivat, että laajemmat aukioloajat lisäisivät heidän aktiivisuuttaan palvelujen käyttäjinä. Erityisesti he korostivat kesälomilla ja viikonloppuisin tapahtuvaa toimintaa. Kaikista vastaajista kolmannes koki loma-ajat mieluisimmaksi ajankohdaksi käyttää palveluja, viidennes taas puolsi palvelujen ajoittamista arkipäiviin. Puolet vastaajista katsoi, ettei aukioloajoilla ole merkittävää vaikutusta heidän halukkuuteensa käyttää palveluja.

Avoim ja kohdennettu nuorisotyö

Pyysimme kaikkia vastaajia arvioimaan, kuinka mielekkääksi he kokevat kohdennetun nuorisotyön palvelut. Esimerkiksi nostettiin nuorisopalvelujen koululla järjestämä välituntiohjelma ja Friends-toiminta sekä etsivä nuorisotyö. Vastausvaihtoehtoina olivat “erittäin mielekkääksi”, “melko mielekkääksi”, “en erityisen mielekkääksi” ja “en lainkaan mielekkääksi”. Kaikkiaan vastauksia saatiin 152 kappaletta.

Enemmistö nuorista (61%) kokee kohdennetun nuorisotyön mielekkääksi. Vastaavasti 39% ilmoitti, ettei pidä palveluja mielekkäänä. Kyselyssä ei pyydetty ottamaan kantaa siihen, kuinka aktiivisesti vastaaja on käyttänyt kohdennetun nuorisotyön palveluja. Tutkimusryhmän oletus on, että kaikilla peruskouluikäisillä vastaajilla on kokemusta vähintään koulunuorisotyön palveluista.



Kiinnitimme aineistossa huomiota siihen, että kohdennetut palvelut mielekkäiksi kokevat nuoret näyttäisivät olevan tiiviimmin nuorisopalvelujen piirissä kuin muut nuoret. Tämä ilmenee muun muassa siitä, että heidän aktiivisuuslukunsa avoimen toiminnan osalta on 57% kaikkien vastaajien keskiarvon ollessa 48,5%. Heistä, jotka eivät pitäneet palveluja mielekkäinä oli vierailut nuorisotalolla viimeksi kuluneen vuoden aikana vain 37,5%.

Pidimme olennaisena myös sitä seikkaa, että kohdennettuun nuorisotyön myönteisesti suhtautuvat jättivät kyselytutkimuksen lopussa vapaamuotois-ta palautetta nuorisopalveluista useammin kuin muut nuoret.

Havainto on merkittävä, sillä se osoittaa avoimen ja kohdennetun nuorisotyön päällekkäisyyden. Jos nuori on saanut toisesta palvelusta myönteisen kuvan, hakeutuu hän todennäköisemmin myös toisen palvelun piiriin. Tuloksesta ei kuitenkaan selviä, mikä kausaliteetin järjestys on; tavoitetaanko nuori ensin avoimella vai kohdennetulla nuorisotyöllä.

Vaihtoehtoisten syy-seuraussuhteiden havainnollistamiseksi laadimme seuraavat kolme skenaariota:

1. Nuoren ensikosketus nuorisopalveluihin on perustunut koululla toteutettuun nuorisotyöhön, välituntiohjelmaan tai Friends-toimintaan. Mielekkään palvelukokemuksen innoittamana nuori on hakeutunut myös avoimen nuorisotyön palvelujen piiriin.

2. Nuori on vierailut nuorisotalo Temalilla yhdessä koululuokkansa tai vapaa-ajalla ystäviensä kanssa, kokenut toiminnan mielekkääksi, minkä johdosta suhtautunut avoimesti myös koululla kohtaamaansa kohdennettuun nuorisotyöhön.

3. Nuori on ohjattu opetuksen järjestäjän, puolustusvoimien tai muun tahon toimesta nuorisolain 1285/2016 mukaisella perusteella etsivän nuorisotyön asiakkaaksi. Onnistunut palvelukokemus on saanut nuoren myös avoimen nuorisotyön palvelujen aktiiviseksi käyttäjäksi.

Ensimmäisessä skenaariossa koulunuorisotyöllä on rooli eräänlaisena sisäänheittotuotteena, jonka tarkoituksena on lisätä tietoisuutta nuorisopalvelujen toiminnasta ja ohjata nuoria avoimen, nuorisotalolla toteutettavan toiminnan piiriin. Hypoteesi tuntuu loogiselta, sillä erityisesti välituntiohjelman sijoituksessa varsin lyhyelle aikaikkunalle - tyypillisesti 15 minuuttiin - saattaa työn vaikuttavuus olla rajallinen. Toisaalta valtakunnallisessa nuorisotyön ja -politiikan kehittämisohjelmassa perusopetuksen ja nuorisopalvelujen välisen yhteistyön merkitystä on perusteltu sillä, että koulunuorisotyöllä on itsessään tärkeä rooli oppilaiden ryhmäyttämisen ja kiusaamisen ennaltaehkäisemisen kannalta.

Toisessa skenaariossa nuorten houkuttelemisen nuorisopalvelujen piiriin on perustunut pakollisiin koululuokan kanssa toteutettuihin vierailuihin nuorisotalo Temalilla. Taustalla on ilmeisesti ajatus siitä, että pakollinen vierailu madaltaisi kynnystä hakeutua palvelujen piiriin myös vapaaehtoisesti.

Vierailuilla ei näyttäisi olevan koulunuorisotyön tapaan sosiaalista vahvistumista tai ryhmäytymistä edistävää tarkoitusta, sillä ne eivät ole toistuva intervention muoto - luokkien vierailut ovat kertaluontoisia.

Kolmannen skenaarion todennäköisyyttä on vaikeaa arvioida, sillä tutkimusryhmällä ei ollut käytettävissään dataa etsivän nuorisotyön piirissä olevien nuorten määrästä. Uskomme kuitenkin, ettei näiden palvelujen volyymi ole niin suuri, että selittäisi syy-seuraussuhteen laaja-alaisesti.

Digitaalinen nuorisotyö

Vastaajien kyselyssä antamassa vapaamuotoisessa palautteessa toistunut teema oli viestinnän ja tiedottamisen lisääminen nuorisotalon toiminnasta. Enemmistö koki sosiaalisen median tärkeimmäksi kanavaksi jakaa informaatiota, mutta muutamat vastaajat nostivat myös julisteiden kaltaiset perinteisemmät viestintäkanavat esille.

Kun nuorilta kysyttiin, tulisiko varsinaisen nuorisotyön painopistettä siirtää enemmän digitaalisiin palveluihin, olivat vastaukset jokseenkin kriittisiä. Useimmat vastaajat (75%) kokivat nykyisen tasapainon digitaalisen ja kasvokkain toteutetun toiminnan välillä sopivaksi. Digitaalisen toiminnan lisäämiselle tukensa osoitti vain neljännes kaikista vastaajista.

Vastauksissa korostui se seikka, ettei kaikkea toimintaa voida tuottaa sähköisillä alustoilla. Lisäksi nuorisotalon rooli nuorten kohtaamispaikkana menettäisi merkityksensä, jos palveluja sähköistettäisiin laajamittaisesti. Toisaalta osa nuorista katsoi digitaalisten palvelujen lisäävän nuorisotyön saavutettavuutta. Näkemystä perusteltiin sillä, että esimerkiksi sosiaalisesta ahdistuksesta kärsivien on helpompaa osallistua toimintaan, kun omasta kodista ei tarvitse poistua.

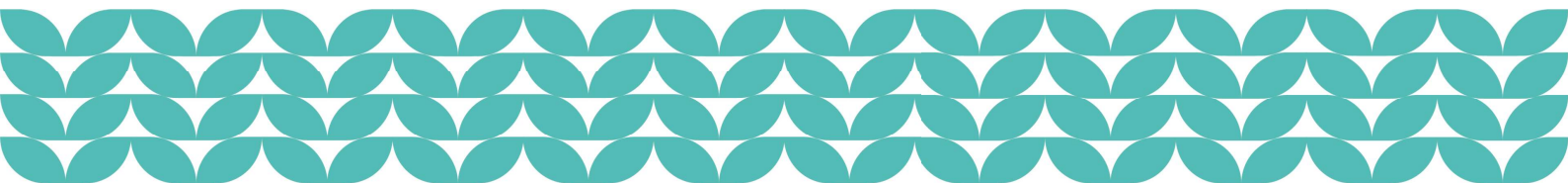
Yhteenvetona digitaalisesta toiminnasta voidaan todeta, että sen lisäämiselle tiedottamisessa ja viestinnässä on laajaa kannatusta, mutta nuorisopalveluita kokonaisuutena odotetaan yhä etupäässä kasvokkain tapahtuvaa toimintaa. Nykyinen digitaalinen läsnäolo koettiin tarkoituksenmukaiseksi, mutta sen lisäämistä tulevaisuudessa ei katsottu perustelluksi.

Tutkimusryhmä

Niko Kotilainen
niko.kotilainen@jarvenpaa.fi

Arttu Rautava
arttu.rautava@jarvenpaa.fi

Sanni Veijalainen
sanni.veijalainen@jarvenpaa.fi



 Järvenpää