



# JÄRVENPÄÄN KULTTUURI YMPÄRISTÖN HOITOSUUNNITELMA 2017

JÄRVENPÄÄN KAUPUNKI  
08/2017, PÄIV. 01/2018

RAMBOLL



JÄRVENPÄÄ

Järvenpää

## JÄRVENPÄÄN KULTTUURIYMPÄRISTÖN HOITOSUUNNITELMA 2017

Päivämäärä 18/08/2017, PÄIV. 03/01/2018  
Laatija Niina Ahlfors, Timo Laitinen, Henna Leppänen, Sonja  
Semeri, Annu Tulonen  
Tarkastaja Annu Tulonen

Ramboll  
Niemenkatu 73  
15140 LAHTI  
P +358 20 755 611  
F +358 20 755 6201  
[www.ramboll.fi](http://www.ramboll.fi)



1.	ESIPUHE	1
2.	JOHDANTO	1
2.1	Hoitosuunnitelmatyön tavoitteet	1
2.2	Hoitosuunnitelmatyön taustaa	1
2.3	Hoitosuunnitelman päivitys 2017	2
2.4	Luokittelu ja kriteerit	2
2.5	Valtakunnallisesti ja maakunnallisesti arvokkaat kulttuuriympäristöt	5
2.6	Kehityksen suunta	6
3.	RAKENNUSKULTTUURIN JA KULTTUURIMAI SEMAN TAUSTAA	7
3.1	Asutusta 1500-luvulta lähtien	7
3.2	Kartanot, uudistilat ja torpat	7
3.3	Reservijärjestelmä 1800-luvulla	8
3.4	Tuusulanjärven taiteilijayhdyskunta	8
3.5	Järvenpää 1900-luvun alussa	9
3.6	Maatalouden kehittyminen	10
3.7	Kauppalasta kaupungiksi	11
3.8	Palveluita ja teollisuutta	11
3.9	Koulut ja oppilaitokset	13
3.10	Kirkolliset kohteet	13
3.11	Muuttuva kaupunki	14
	LÄHTEET	15

## LIITTEET

LIITE 1	Kohdekortit toimenpideluokittain
LIITE 2	Aluekortit toimenpideluokittain
LIITE 3	Tutkitut uudet kohteet ja alueet
LIITE 4	Kartat

## 1. ESIPUHE

Järvenpään kaupungin kehitysvaiheet ilmenevät selkeästi rakennetun ympäristön ajallisissa kerrostumissa. Rakennetussa ympäristössä on nähtävissä myös se, miten kaupunkikuva on muuttunut kaupungin kasvun ja kehityksen myötä. Rakennetun kulttuuriympäristön ja sen historiallisten kerrostumien säilyminen ei kuitenkaan ole itsestään selvää. Kaupunkirakenne tulee muuttumaan voimakkaasti jatkossakin, mikä tuo haasteita kulttuuriympäristön arvojen säilyttämiselle, kun eri intressejä sovitetaan yhteen. Rakennetun kulttuuriympäristön säilyminen edellyttää aktiivisuutta niin kiinteistönomistajilta, virkamiehiltä, päättäjiltä kuin myös kaikilta kaupungin asukkailta. Oman kaupungin kulttuuriympäristön arvot ja kaupunkikehityksen eri vaiheet on tärkeää tuntea, sillä rakennettu kulttuuriympäristö on osa meidän yhteistä historiaamme.

Järvenpään rakennetun kulttuuriympäristön inventointi ja arviointi on aloitettu jo 1980-luvun alussa kulttuuriympäristön arvojen säilymisen edistämiseksi. Aineistoa on täydennetty ja päivitetty kahdessa vaiheessa Järvenpään yleiskaavan 2020 valmistelun yhteydessä. Tämä raportti on näiden aineistojen yhteenveto päivitettyinä ja uudelleen arviotuna. Työ liittyy Järvenpään yleiskaavan 2040 valmisteluun.

Edellisten inventointien rakennuskohteet on tarkistettu ja valokuvattu syksyllä 2016 ja joukkoon on lisätty joitakin rakennuskohteita. Kulttuuriympäristön hoitosuunnitelma tarjoaa perustiedot Järvenpään rakennuskulttuurista ja kulttuurimaisemasta. Samalla se myös palvelee rakennusten omistajia, rakennusvalvontaa sekä maankäytön suunnittelua.

Kiitokset kaikille työhön osallistuneille!

Järvenpäässä 18.8.2017

Sampo Perttula  
Kaavoitusjohtaja

## 2. JOHDANTO

2.1 Hoitosuunnitelmatyön tavoitteet  
Järvenpään kulttuuriympäristön hoitosuunnitelman tarkoitus on kuvata perustiedot rakennuskulttuurista ja kulttuurimaisemasta ja herättää mielenkiinto Järvenpään rakentumisen vaiheisiin ja historian ilmenemiseen nykyisessä ympäristössä. Hoitosuunnitelma palvelee kohteiden omistajia, rakennusvalvontaa sekä maankäytön suunnittelua, ja sen tavoitteena on edistää Järvenpään rakennetun kulttuuriympäristön arvojen säilymistä. Hoitosuunnitelma ei ole suojeluluettelo. Alueiden ja kohteiden säilymisen taso määritellään ja päätetään kaavoituksen yhteydessä tai erillisellä suojelupäätöksellä.

2.2 Hoitosuunnitelmatyön taustaa  
Järvenpään kulttuurihistoriallisesti arvokkaat rakennukset ja ympäristöt luettelointiin ja inventointiin ensimmäisen kerran 1980-luvun alussa. Tulokseksi tuolloin saatiin yhteensä 212 rakennus- ja aluekohdetta, jotka jaoteltiin 13 luokkaan kohdetyypin ja kohteen rakentamistaustan pohjalta. Kohteet on esitelty raportissa "Järvenpään arvokkaiden rakennusten luettelo" (1981). Työn pääosan suoritti hum. kand. Ulla Kervinen. Kohteita on esitelty laajemmin julkaisussa "Rakennuskulttuurin ja kulttuurimaiseman tausta ja säilyminen Järvenpäässä" (1988, Ulla Kervinen).

Inventointia tarkistettiin 1997-98 Järvenpään kaupungin arkkitehtiosastolla selvittämällä aikaisemmin inventoituja kohteiden nykytilanne ja laatimalla kohteiden säilyttämiseen tähtäävät alustavat toimenpide-ehdotukset. Kohteet jaoteltiin säilyttämistarpeen ja kiireellisyyden pohjalta neljään toimenpideluokkaan. Vastuuhenkilönä hoitosuunnitelman laatimisessa oli arkkitehti Terttu-Elina Wainio. Järvenpään kulttuuriympäristön hoitosuunnitelma (vaihe 1) hyväksyttiin kaupunginhallituksessa 2.10.2000 § 40.

Kulttuuriympäristön hoitosuunnitelman II-vaiheen selvitystyö käynnistyi keväällä 2001, liittyen Järvenpään yleiskaavan tarkistukseen. Työn painopiste oli sodanjälkeisen rakennuskannan ja ympäristöjen kehityksessä sekä yhtenäisten laajempien miljöo- ja maisemakokonaisuuksien hahmottamisessa. Työ täydensi aiempien vaiheiden inventointeja ja jatkoi samoja luokitteluperiaatteita. Järvenpään kulttuuriympäristön hoitosuunnitelma (vaihe 2) valmistui 25.9.2001. Kulttuuriympäristön hoitosuunnitelma kokonaisuudessaan (vaiheet 1 ja 2) hyväksyttiin kaupunginvaltuustossa 9.8.2004 § 65 samaan aikaan Järvenpään yleiskaavan 2020 kanssa.

### 2.3 Hoitosuunnitelman päivitys 2017

Nyt laadittu Järvenpään kulttuuriympäristön hoitosuunnitelman päivitys on aloitettu syksyllä 2016. Tässä työssä on tarkistettu maastossa aiempien selvitysten mukaiset kohteet ja alueet sekä päivitetty tiedot asemakaavasta. Kohteiden ja alueiden toimenpideluokat on myös tarkistettu vastaamaan nykytilannetta ja tehtyjä päätöksiä sekä asetettuja tavoitteita. Nyt tehdyssä päivityksessä kohteiden arvotusta on pyritty yhdenmukaistamaan ja arvoja on tarkasteltu soveltaen rakennusperinnön suojelusta annetun lain (LaRS) kriteerejä. Aiempia inventointeja on täydennetty ottamalla mukaan keskeisiä uudempia julkisia rakennuksia ja aluekokonaisuuksia. Selvityksessä ei ole tutkittu tai arvioitu kohteiden rakennusteknistä kuntoa.

Hoitosuunnitelman laadintaa, kohteiden luokittelua ja arvotusta on ohjannut projektiryhmä, johon ovat kuuluneet ylitarkastaja Henrik Wager Uudenmaan ELY-keskuksesta, tutkija Sari Saresto Keski-Uudenmaan maakuntamuseosta, museopalveluiden päällikkö Hanna Nikander Järvenpään kaupungin museosta sekä Järvenpään kaupungilta kaupungin-arkkitehti Iikka Holmila (31.5.2017 saakka), kaavoitusjohtaja Sampo Perttula, yleiskaava-asiantuntija Hannele Selin ja asemakaava-arkkitehti Terttu-Elina Wainio. Hoitosuunnitelman päivityksen on laatinut Ramboll Finland Oy, jossa työn vastuuhenkilönä on toiminut arkkitehti Annu Tulonen. Ohjelman päivityksen ja maastotöiden koordinoinnista on vastannut maisema-arkkitehti Sonja Semeri. Syksyllä 2016 tehtyihin maastotöihin ovat osallistuneet Sonja Semeri, FM Timo Laitinen ja ins.(AMK) Henna Leppänen. Kulttuuriympäristön kohdekuvausten

päivityksestä ja arvotuksesta ovat vastanneet arkkitehdit Niina Ahlfors ja Annu Tulonen.

Hoitosuunnitelman päivityksessä kustakin kohteesta ja alueesta on tehty kohde- tai aluekortti. Kaikki kohde- ja aluekortit on koottu tämän raportin liitteeksi toimenpideluokittain. Kohdepisteet ja aluerajaukset sekä niihin liittyvät hoitosuunnitelman tiedot on viety myös paikkatietoon, jolloin tietojen tarkastelu onnistuu myös kaupungin karttapalveluohjelmalla. Karttapalveluohjelman kautta kohde- ja aluekortit voidaan tulostaa PDF-tiedostoina.

Kulttuuriympäristön hoitosuunnitelman päivityksestä on tiedotettu syksyllä 2016. kaupungin verkkosivuilla. Maastotöistä on tiedotettu kirjjeellä alueiden asukkaille. Kohde- ja aluekortit ovat olleet nähtävillä 2.10.-31.10.2017 ja niistä on ollut mahdollisuus antaa palautetta kaupungille. Hoitosuunnitelman päivitys on yksi vireillä olevan Järvenpään yleiskaavan selvityksistä.

### 2.4 Luokittelu ja kriteerit

Rakennetun ympäristön inventointiin sisällytetyt kohteet ilmentävät aikakausiensa edustajina Järvenpään asutuksen, elinkeinoelämän, sivistyksen ja opetuksen kehitystä. Luettelointi perustuu Järvenpään rakennetulle ympäristölle ominaisiin teemoihin. Kohteiden ja alueiden arvotus perustuu niiden ilmentämiin arvoihin: harvinaisuus, tyypillisuus, edustavuus, alkuperäisyys, historiallinen todistusvoimaisuus, historiallinen kerroksisuus, rakennustaiteelliset arvot, ympäristöarvot. Toimenpideluokitus (1-3) perustuu nykyiseen suojelutilanteeseen tai suositukseen kohteen/alueen kulttuurihistoriallisten arvojen säilyttämiseen.

## Pää- ja toimenpideluokat

Pääluokka	Määrä yhteensä	Toimenpide-luokka 1	Toimenpide-luokka 2	Toimenpide-luokka 3
01 Vanhoihin kartanoihin ja tiloihin liittyvät rakennukset	33	8	17	8
02 Ennen 1900-lukua rakennetut muut yksittäiset rakennukset	4	1	2	1
03 Valtionrautateiden rakennukset	2	1	-	1
04 Westermarkin toimintaan liittyvät rakennukset	4	4	-	-
05 Teollisuusrakennukset ja niihin liittyvät muut rakennukset	17	9	3	5
06 Liikerakennukset	9	1	4	4
07 Yksittäiset asuinrakennukset	148	18	30	100
08 Henkilöhistoriaan liittyvät talot	8	2	3	3
09 Koulut ja niihin liittyvät rakennukset	38	20	3	15
10 Kirkollinen elämä	9	-	6	3
11 Julkiset rakennukset	11	4	2	5
12 Omakotialueet	24	-	5	19
13 Maisema-alueet	25	5	9	11

## Kohteiden arviointikriteerit

Harvinaisuus	Vastaavan kaltaisia rakennuksia tai ympäristöjä on säilynyt vain yksi tai muutama Järvenpäässä. Kohde ilmentää esimerkiksi harvinaista käyttötarkoitusta tai rakennusteknistä tai toiminnallista innovaatiota tai on ainutlaatuinen tyylihistoriallisten piirteidensä kannalta.
Tyypillisuus	Rakennus tai ympäristö on historiallisesti tyypillinen omalle alueelleen. Rakennuksen käyttötarkoitus, tai tyylihistorialliset tai rakennustekniset piirteet toistuvat alueen historiallisissa rakennuksissa.
Edustavuus	Rakennus on edustava esimerkki alueensa, rakennusajankansa, rakennuttajansa tai lajityyppinsä rakentamista-vasta tai tyylistä.
Alkuperäisyys	Rakennuksessa ilmenee tai jatkuu alkuperäinen tai sitä vastaava käyttö, rakentamistapa, materiaali, arkkitehtuuri tai tyyli.
Historiallinen todistusvoimaisuus	Rakennuksella tai ympäristöllä on merkitystä historiallisen prosessin, tapahtuman tai ilmiön todisteena tai siitä kertovana ja tietoa lisäävänä esimerkkinä.
Historiallinen kerroksisuus	Rakennuksessa tai rakennetussa ympäristössä on näkyvissä eri aikakausien rakenteet, materiaalit ja tyylipiirteet, jotka ilmentävät myönteisellä tavalla rakentamisen, hoidon ja käytön historiaa ja jatkuvuutta.
Rakennustaitteelliset arvot	Rakennus on arkkitehtonisesti edustava tai erityinen tai kokonaishahmoltaan eheä. Siinä on esteettisesti harkittuja yksityiskohtia, erityinen suunnitteluhistoria, laadukas toteutus tai rakennusteknisiä innovaatioita
Ympäristöarvot	Rakennus on maisemallisesti tai kaupunkikuvallisesti merkittävä. Rakennus on tärkeä, luonteenomainen tai hallitseva osa kokonaisuutta. Uusi tai muualta siirretty vanha rakennus on sopeutettu onnistuneesti ympäristöönsä

## Toimenpideluokat ja hoitosuositukset

Toimenpide- luokka	Kuvaus ja hoitosuositus
1 Suojeltu  68 rakennuskoh- detta 5 aluekohdetta	Kohde tai alue on suojeltu asemakaavalla tai erityis- lailla. Rakennuksia ei saa purkaa eikä niiden ulkoasua saa muuttaa siten, että niiden kulttuurihistoriallisesti ar- vokas tai miljöönnä kannalta merkittävä luonne turmeltuu. Rakennusten säilymistä kannalta on tärkeää huolehtia niiden jatkuvasta kunnossapidosta ja pitää rakennukset käytössä. Myös pihasta ja lähiympäristöstä tulee huo- lehtia. Aluekohteiden eheyden sekä kulttuurihistorialli- sesti arvokkaan tai miljöönnä kannalta merkittävän luon- teen säilymiseen tulee kiinnittää huomiota. Toimenpi- teitä suunniteltaessa on noudatettava asemakaavan tai suojelupäätöksen määräyksiä.
2 Suojellaan kaavoituksella  70 rakennuskoh- detta 14 aluekohdetta	Kohteella on useita ja merkittäviä kulttuuriympäristöllisiä arvoja, joiden säilymistä edistetään kaavoituksella. <i>Rakennuskohteet</i> Kohteiden osalta tullaan harkitsemaan suojelua asema- kaavalla tai muita toimenpiteitä, joilla voidaan luoda edellytykset kohteiden säilymiselle yhteistyössä raken- nusten omistajan kanssa. Asemakaavan tarkistamista on harkittava niiden kohteiden osalta, joiden kohdalla asemakaavassa ei ole suojelumerkintöjä tai jotka on kaavassa suojeltu vain osittain. Laadittaessa asemakaa- voja valtakunnallisesti ja maakunnallisesti arvokkaille kulttuuriympäristöille tai maisema-alueille on oltava yh- teistyössä museoviranomaisen kanssa. Rakennuksia ei saa purkaa ilman lupaa (MRL 127§) eikä niiden ulkoasua saa muuttaa siten, että niiden kulttuuri- historiallisesti arvokas tai miljöönnä kannalta merkittävä luonne turmeltuu. Rakennusten säilyttämisestä aiheutuvien erityisten kus- tannusten korvaamiseksi sovelletaan ensi sijassa raken- nusten käyttötarkoituksen tai tonttien rakennusoikeu- den määrittelyyn liittyviä kaavallisia keinoja. Myös

	rakennusperintölain (LaRS) mukainen suojelu saattaa jossain tapauksessa tulla kyseeseen. Lisäksi on tarpeen pohtia, miten rakennusten ylläpidossa ja käytössä voi- taisiin edistää rakennusten säilymistä ja tuoda esiin nii- den historiallista arvoa. <i>Aluekohteet</i> Aluekohteiden eheyden sekä niiden kulttuurihistorian ja kaupunkikuvan kannalta arvokkaiden piirteiden säilymi- seen tulee kiinnittää huomiota. Aluekohteille laaditaan rakentamistapaohjeet ja ympäristöhoitosuunnitelmat, joita sovelletaan viranomaistoiminnassa ja kaavoituk- sessa. Laadittaessa asemakaavoja valtakunnallisesti ja maakunnallisesti arvokkaille kulttuuriympäristöille on ol- tava yhteistyössä museoviranomaisen kanssa. Pientaloalueiden täydennysrakentamisessa tulee ottaa huomioon alueen yhtenäisyys ja ominaispiirteet. Myös pienehköt muutokset kuten ulkomaalaus, aitaaminen ja kattomuodon vaihtaminen saattavat olla kokonaisuuden säilymistä kannalta merkityksellisiä. Maisemakohteita tulee hoitaa niin, ettei maiseman luonne muutu esimer- kiksi pusikoitumalla.
3 Suojelutarve selvitetään tar- kemman suun- nittelun yhtey- dessä  145 rakennuskoh- detta 30 aluekohdetta	Kohteella on kulttuuriympäristöllisiä arvoja tai kohde edustaa esimerkillistä suunnittelua, joka ilmentää hyvin uudempaa, aikansa arkkitehtuuria. Säilyttämisen tavoit- teet tai suojelutarve selvitetään ja ratkaistaan tarkem- man suunnittelun yhteydessä. <i>Rakennuskohteet</i> Rakennusten säilyminen riippuu ennen kaikkea niiden omistajien toimista. Kohteiden säilyminen vaatii lähinnä tavanomaista vuosihuoltoa ja rakennusten pitämistä käytössä. Jos rakennus on päässyt huonoon kuntoon, sen kunto, asumisterveellisyys, käyttöedellytykset ja korjauskustannukset on arvioitava suhteessa säilyttä- mistarpeeseen. Kohteet tullaan ottamaan huomioon tulevassa kaavoit- uksessa siten, ettei niiden säilyminen vaarannu.

	<p>Kaupunki edistää kohteiden säilymistä korjaamista ja säilyttämistä tukevalla neuvonnalla, mutta niiden suojelemiseen ei kohdisteta erityisiä julkisia toimenpiteitä, ellei kohteiden asemakaavoitus tule omistajan pyynnöstä tai muista syistä ajankohtaiseksi. Kaupunki ei tule lähiaikoina osoittamaan myöskään taloudellista panosta näiden kohteiden säilyttämiseen erillisenä tehtävänä.</p> <p><i>Aluekohteet</i></p> <p>Aluekohteiden eheyden sekä niiden kulttuurihistorian ja kaupunkikuvan kannalta arvokkaiden piirteiden säilymiseen tulee kiinnittää huomiota. Pientaloalueiden täydennysrakentamisessa tulee ottaa huomioon alueen yhtenäisyys ja ominaispiirteet. Myös pienehköt muutokset kuten ulkomaalaus, aitaaminen ja kattomuodon vaihtaminen saattavat olla kokonaisuuden kannalta merkityksellisiä. Maisemakohteita tulee hoitaa niin, ettei maiseman luonne muutu esim. pusikoitumalla.</p>
--	--

## 2.5 Valtakunnallisesti ja maakunnallisesti arvokkaat kulttuuriympäristöt

Järvenpäässä on kolme valtakunnallisesti merkittävien rakennettujen kulttuuriympäristöjen luettelo (RKY 2009) kuuluvaa aluetta.

Tuusulan Rantatien kulttuurimaisema on RKY 2009-aluista alueista laajin kokonaisuus, joka ulottuu Tuusulanjärven eteläpäästä Tuusulasta järven itärantaa myötäillen järven pohjoispäähän Järvenpäähän. Tuusulan Rantatiehen sitoutuvassa kokonaisuudessa keskeisen osan kulttuurimaisemaa muodostavat kansallisesti, rakennustaiteellisesti ja kulttuurihistoriallisesti merkittävät 1900-luvun alun taitelijahuvilat sekä itsenäisen Suomen alkuvaiheen maa- ja kotitalouden sekä sotilaskoulutuksen oppilaitokset. Tuusulan Rantatien kulttuurimaiseman alueelle sijoittuu useita tämän hoitosuunnitelman kohteita ja alueita.

Tuusulan reservikomppanian RKY 2009 –alue sijaitsee Järvenpään Nummenkylässä. Tuusulan reservikomppanian alue on tärkeä esimerkki

maamme ensimmäisen asevelvollisen sotaväen (nk. Vanhan väen) reservijärjestelmän tarpeita palveleesta valtion rakennustoiminnasta, jonka tulokset kuuluvat sotalaitoksen 1800-luvun loppupuolen rakennusperintöön. Reservikomppanian alue on mukana tässä hoitosuunnitelmassa sekä kohteena (11.001) että osana laajempaa Nummenkylän aluekokonaisuutta (13.14).

Järvenpään kirkon RKY 2009-alueelle sijoittuu vuonna 1968 rakennettu betonikirkko. Korkeatasoisena ja kansainvälisestikin arvostettuna betoniarkkitehtuurin edustajana se kuuluu maamme uudemman arkkitehtuurin merkkiteoksiin. Kirkko (10.009) sekä samalla tontilla sijaitseva vanha kirkko (10.006) kuuluvat hoitosuunnitelman kohteisiin. Hoitosuunnitelmassa on myös alueena mukana koko Kirkonmäki (13.35) kaikkine rakennuksineen.

Maakunnallisesti merkittävät kulttuuriympäristöt on määritelty Uudenmaan neljännessä vaihe-maakuntakaavassa (hyväksytty maakuntavaltuustossa 24.5.2017) yhdenmukaisin perustein Uudenmaan alueelle. Uudenmaan kulttuuriympäristöt on luetteloitu ja kuvattu julkaisussa Missä maat on mainioimmat, Uudenmaan kulttuuriympäristöt (Uudenmaan liitto 2016). Tässä hoitosuunnitelmassa on huomioitu RKY 2009-alueiden ohella neljännen vaihemaa- ja maakuntakaavan osoittamat maakunnallisesti merkittävät kulttuuriympäristöt, joita on osoitettu Järvenpäähän kolme.

Tuusulan Rantatien kulttuurimaisema ja Tuusulanjärven ympäristö kattaa alue-merkintänä sekä RKY-2009 alueen Tuusulan Rantatien kulttuurimaisema että siihen liittyvän koko Tuusulanjärven alueen pohjois- ja länsirantoineen. Järvenpäässä Tuusulanjärven länsi- ja pohjoisrannalla merkittäviä tässä hoitosuunnitelmassa esitettyjä kohteita / alueita ovat muiden muassa Vanhankylän alue (13.06) sekä Järvenpään Taidetalo (11.010) ja Harjuvaaran funkistalot ja Järvilampi (13.10).

Pajalan teollisuusympäristö on asuinalueeksi muuttuneesta luonteestaan huolimatta maakunnallisesti merkittävä kulttuuriympäristö. Pajalan vanha teollisuusympäristö kuvastaa yhä Järvenpään teollistumista erityisesti 1900-luvun alkuvuosikymmeninä. Alueella on säilynyt useita



kulttuurihistoriallisesti arvokkaita rakennuksia, jotka ovat tämän hoitosuunnitelman kohteita.

Järvenpään rautatieasema on maakunnallisesti merkittävä kulttuuriympäristön kohde. Rautatieasema on 1850-luvun lopun varhaisinta rautatiearkkitehtuuria ja se on yksi Suomen vanhimpia puisia rautatieasemia. Tässä hoitosuunnitelmassa rautatieasema on esitetty kohteena 03.001.

## 2.6 Kehityksen suunta

Kulttuuriympäristön I ja II vaiheen hoitosuunnitelman 1-3-luokan kohteista oli vuonna 2016 purettu 15 kohdetta. Suojelutavoite on toteutunut 16 kohteen ja 2 alueen osalta, jotka voitiin nyt nostaa luokasta 2 ja 3 luokkaan 1: *suojeltu*. Purettujen kohteiden lisäksi hoitosuunnitelman ulkopuolelle jätettiin 22 kohdetta joko kohteella olevan purkuluvan, tehtyjen muutosten tai rakennusten ilmeisen korjauskelvottomuuden tai muun säilymisen edellytyksen puuttumisen perusteella. Hoitosuunnitelman ulkopuolelle jätettiin 14 aluetta ominaispiirteiden tai arvojen muutosten vuoksi.

Arvojen tarkastelun perusteella luokasta 3 aktiivisemmän suojelun luokkaan 2: *suojellaan kaavoituksella*, nostettiin 13 kohdetta ja 4 aluetta, ja luokasta 2 luokkaan 3: *suojelutarve selvitetään tarkemman suunnittelun yhteydessä*, pudotettiin 10 kohdetta ja 5 aluetta. Aiempien hoitosuunnitelmien *kannustusmaininta- ja muita huomionarvoisia ympäristöjä*- listoilta nostettiin arvotarkastelun perusteella hoitosuunnitelmaan 3 kohdetta ja 3 aluetta toimenpideluokkaan 3: *suojelutarve selvitetään tarkemman suunnittelun yhteydessä*.

Poistojen ja luokkien muutosten lisäksi tehtiin joitakin muutoksia kohteiden ja alueiden erittelyyn yhdistämällä tai jakamalla kohteita / alueita ja muuttamalla alueita kohteiksi tai päinvastoin. Aluerajauksia muutettiin tarvittaessa alueiden ominaispiirteiden tai arvojen muutosten vuoksi.

Hoitosuunnitelman päivityksen yhteydessä tutkittiin 12 uutta kohdetta ja 3 uutta aluetta kulttuuriympäristöarvojen perusteella (liite 3). 2 uutta kohdetta (Järvenpään lukio ja Satusaunan päiväkotit) ja 2 uutta

aluetta (Melodiakortteli ja Kävelykatu) nostettiin hoitosuunnitelmaan mukaan toimenpideluokkaan 3: *suojelutarve selvitetään tarkemman suunnittelun yhteydessä*.

### 3. RAKENNUSKULTTUURIN JA KULTTUURI-MAISEMAN TAUSTAA

- 3.1 Asutusta 1500-luvulta lähtien  
Järvenpää on ollut Tuusulaan kuulunut kylä, jonka kautta on kulkenut vanha maantie Helsingistä Heinolaan. Tuusulan pitäjän nykyisen Järvenpään kaupungin asukkaista varhaisin tunnistettavissa oleva tieto on vuonna 1551 annetuissa käräjätuomioissa.
- 3.2 Kartanot, uudistilat ja torpat  
Kyrölän tila (Körilä) tunnetaan talonpoikaistilana jo 1500-luvulta. (Maantarkastusluettelo 1556), 1500-luvun kuluessa Kyrölä siirtyi Klaus Flemingin omistukseen rälssitilaksi. 1600-luvulla Kyrölän tila oli pitkään autiona ja sen omistusoikeus siirtyi kruunulle. 1600-luvun lopussa alkoi vaurastuminen ja Kyrölästä tehtiin rustholli eli ratsutila.

Tuusulanjärven toisella rannalla sijaitsi Vanhakylän kartano (Gamelby gård). Ennen 1600-lukua Vanhakylän kylässä oli seitsemän taloa. 1640-luvulla talot oli liitetty Vanhakylän kartanoon, joka oli myös ratsutila. 1700-luvulla Kyrölän ratsutila laajeni Järvenpään kartanoksi (Träskände Gård) (Suur-Tuusulan historia 1 ja 3).

Kruunu pidätti itselleen yhteisalueina pidetyt takamaat ja perusti ns. kruunun uudistiloja, joista esimerkkinä on 1783 perustettu Haarajoki. Kruunun uudistilat oli tarkoitettu mallitiloiksi ympäristölleen. Vielä 1700-luvun lopulla asutus Järvenpään alueella oli vielä vähäistä. Aidattua peltoa oli vain Vanhakartanon ja Järvenpään kartanoiden ympärillä.

1800-luvun puolivälissä asutus oli jo lisääntynyt etenkin Järvenpään kartanon ja Vanhakylän kartanon ympäristössä. Talorykelmiä oli myös Tuusula-Mäntsälä-tien varrella Järvenpään nykyisen keskustan ja Pajalan seuduilla radan pohjoispuolella. Asutusta on tuolloin ollut myös Haarajoen kartanon, Pietilän, Kaitarannan ja Änäsin ympäristöissä

Järvenpään kartanoon liitettiin aikojen kuluessa monia uusia tiloja. Laajimmillaan se oli ennen ensimmäistä maailmasotaa, jolloin kartano

käsitti 14 eri tilaa, 3 manttaalia (1980 hehtaaria) maata. Metsänhoitaja Anton Walter Westermarck hankki kartanon omistukseensa 1897 ja tilan otti hoitoonsa 1910 hänen poikansa Bjarne Westermarck.

Järvenpäässä kruunun uudistiloilla ei ollut torppia 1800-1900-luvuilla. Järvenpään kartanolla oli neljä torppaa ja Vanhakylän kartanolla 12, jotka itsenäistyivät samaan aikaan muiden maatilojen torppien kanssa 1918 maanvuokrauslain myötä.

*Esimerkkejä aikakauden kohteista nyky-Järvenpäässä:*

- *Haarajoen kartano (01.021)*
- *Porvalla (07.060)*



Järvenpään kartanon vanha päärakennus, jossa 1925-1950 toimi emäntäkoulu. Kuva: Järvenpään kaupungin museo.

### 3.3 Reservijärjestelmä 1800-luvulla

Vuoden 1878 lain mukaan lääneihin perustettiin jälkiväkipataljoonat (tarkkampusjälkiväkipataljoonat). Keskiselle Uudellemaalle tuli Tuusulan reservikomppania, jolle rakennettiin Nummenkylään kasarmit. Rakennukset olivat vuodesta 1948 naisvankilan käytössä ja työsiirtolana 1980-luvulle saakka. Nummenkylän asutus on laajentunut kasarmialueen läheisyyteen.

*Esimerkkejä aikakauden kohteista nyky-Järvenpäässä:*

- *Reservikomppanian alue (11.001)*

### 3.4 Tuusulanjärven taiteilijayhdyskunta

Tuusulan rantatien varren kylät olivat maalauskylä 1800-luvun puoliväliin asti. Kun liikenneyhteydet seudulle paranivat 1860-luvulla Helsinki-Hämeenlinna -rautatien avaamisen myötä, alkoivat Tuusulanjärven rannat houkuttaa helsinkiläisiä virkamiehiä, upseereita ja tieteenharjoittajia. He ostivat maataloilta rantapalstoja ja rakennuttivat niille kohteita huviloita, joihin perhe muutti koko kesäksi.

Tuusulan vanhan rantatien varrella on useita kulttuurihistoriallisesti arvokkaita rakennuksia, jotka ovat liittyneet Tuusulan taiteilijayhdyskunnan elämään. Tämän yhdyskunnan alkuna voidaan pitää kirjailija Juhani Ahon (aik. Brofeldt) asettautumista Venny-vaimonsa kanssa nykyisen kotitalousopettajaopiston maille yhä olemassa olevaan Aholaan, entiseen Värbackan huvilaan. Juhani Aho ja hänen vaimonsa Venny Soldan-Brofeldt tutustuivat Hausjärvellä kunnanlääkäriin ja hänen vaimoonsa Sigfridiin. Sigfrid oli Järvenpään kartanon silloisen omistajan Ehrströmin tytär. Enckellit houkuttelivat Juhani Ahon perheineen asumaan tyhjillään olevalle Sigfridin perimälle Värbacka-nimiselle tilalle.

Vanhatalon kartanossa toimi 1800- 1900-luvun vaihteessa täysihoitola, jossa Ahon tuttava Järnefelt vieraili. Ahon viettäessä kesiään Porkkalahassa asettuivat Järnefeltit Aholaan, ihastuivat seutuun, ja ostivat itselleen A. W. Westermarckilta Suviranta-nimisen palstatilan 1901.

Jean Sibelius ja Aino Järnefelt vihittiin avioliittoon 1892, ja Sibeliukset ostivat Järnefelttien kautta tutuksi tulleelta A. W. Westermarckilta palstatilan Ainola II. Toisella puolella rantatietä oli jo Lepolan palstatila, jossa arkkiatri Otto A.J. Hjelt perheineen asui. Samoin siellä oli Suviranta, jonne Aino Sibeliuksen veli taiteilija Eero Järnefelt oli jo muuttanut perheineen.

Vuorineuvos K.A. Paloheimon Kallio-Kuninkaalasta oli tullut tärkeä taiteilijayhdyskunnan nuorison kokoontumispaikka. Kallio-Kuninkaan paikalla oli pieni Huvila jo 1800-luvun lopulla. Sitä vuokrattiin kesäkodiksi, ja monet taiteilijat mm. Juhani Aho, Pekka Halonen ja K.A. Paloheimo viettivät siellä kesiään.

Järvenpään kartanon omistajat perheineen osallistuivat myös taiteilijayhdyskunnan elämään. Kallio-Kuninkaan vieressä sijaitsevaa Linnamäki-nimistä huvilaa isännöi 1800-1900-lukujen vaihteessa Otto A.J. Hjeltin poika, valtioneuvos, yliopiston rehtori Edvard Hjelt. Hjeltin puoliso oli Vanhakylän kartanosta Åströmin tytär. Linnamäki rakennus paloi sisällissodan aikana ja sen perustuksille rakennutti uusi omistaja Hjert-rud Paloheimo kesähuvilan 1922-23.

Taiteilijayhdyskunta jatkuu Järvenpäästä Tuusulan puolelle, jossa kokonaisuutta täydentävät Pekka Halosen Halosenniemi, Eino Leinon vähän aikaa asuttama kanttori Sointeen huvila sekä Aleksis Kiven kuolinmökki.

*Esimerkkejä aikakauden kohteista nyky-Järvenpäässä:*

- *Ahola (08.002)*
- *Ainola (08.003)*
- *Suviranta (08.004)*
- *Kallio-Kuninkala (01.009)*



Kevättulva Rantatiellä vuonna 1942. Kuva: Järvenpään kaupunginmuseo/Järvenpää-Seuran kokoelmat.

### 3.5 Järvenpää 1900-luvun alussa

Helsingin ja Hämeenlinnan välisen rautatien rakentaminen alkoi 1857 ja se valmistui 1862. Järvenpää oli rautatien valmistuessa Tuusulan väkirikkein kylä, mutta aseman ympärille ei kuitenkaan heti syntynyt merkittävää asutuskeskittymää. Aseman ympärille oli noussut rautatieläisten asumuksia, mutta nykyisen keskustan seutu oli asuttua, mutta suureksi osaksi viljelymaata vielä 1920-luvun alussa.

1900-luvun alussa asutus oli lisääntynyt voimakkaasti mm. Tuusulantien varrella, Järvenpään kartanon ympäristössä tien molemmille puolille, Ristinummella ja radan suuntaisen vyöhykkeenä (1904 tarkistettu uudiskartta). Ennen vuotta 1921 asutus kattoi nykyisen Järvenpään kaupungin ydinkeskustan, radanpuoleisen osan Kinnarista ja Pöytäalhosta, osia Loutista, järvenrannan puolella maantien varrella olevan vanhan asutuksen, Vanhakylän kartanon ympäristön, Nummenkylän,

Haarajoen kartanon maat ja keskustan ulkopuolella olevien maatilojen alueet.

Järvenpään siihen mennessä vilkkain kehitys alkoi 1920-luvulla, kun Westermarkin omistaman Järvenpään kartanon maat palstoitettiin taloudellisten vaikeuksien vuoksi ja päättila siirtyi valtion omistukseen 1925. Westermarkin toimesta kannakselta siirrettiin lähes kaksisataa huvilaa Järvenpäähän. Tataarit rakensivat venäläisvaikutteisia puuhuviloitaan Kinnariin 1920-luvun lopulta lähtien. Järvenpäästä alkoi syntyä pienyritysvaltainen huvilayhdyskunta. Asutus laajeni huomattavasti 1921-1939 myös Loutissa ja Pöytäalhossa sekä jonkin verran myös Nummenkylässä.

Sodan jälkeen 1940-luvulla Järvenpäähän muutti karjalaisia, joille muodostettiin tontteja Terojalle ja Anttilaan. Asutus laajeni 1940-1959 myös Saunakallioon, Sortoon, Peltolaan, Isokytöön, Kyrölään, Satukallioon, Terholaan, Mikonkorpeen, Ristinummelle ja Kaakkolaan. Asutus lisääntyi huomattavasti myös Haarajoen kartanon mailla, Pietilän mailla, Vähänummessa ja Nummenkylässä.

*Esimerkkejä aikakauden kohteista nyky-Järvenpäässä:*

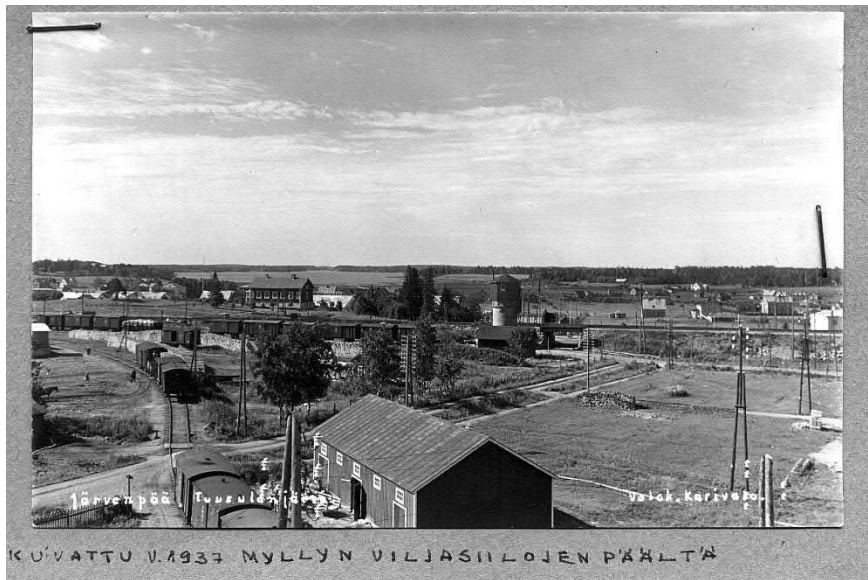
- *Perkiö (07.143)*
- *Talusenin huvila (07.026)*
- *Huhtaportinkatu (12.14)*
- *Ristinummen asemanseutu (13.20)*



Mannilantietä 1920-luvulla. Kuva: Järvenpään kaupunginmuseo.



Järvenpään keskustaa 1937. Kuva: Järvenpään kaupunginmuseo.



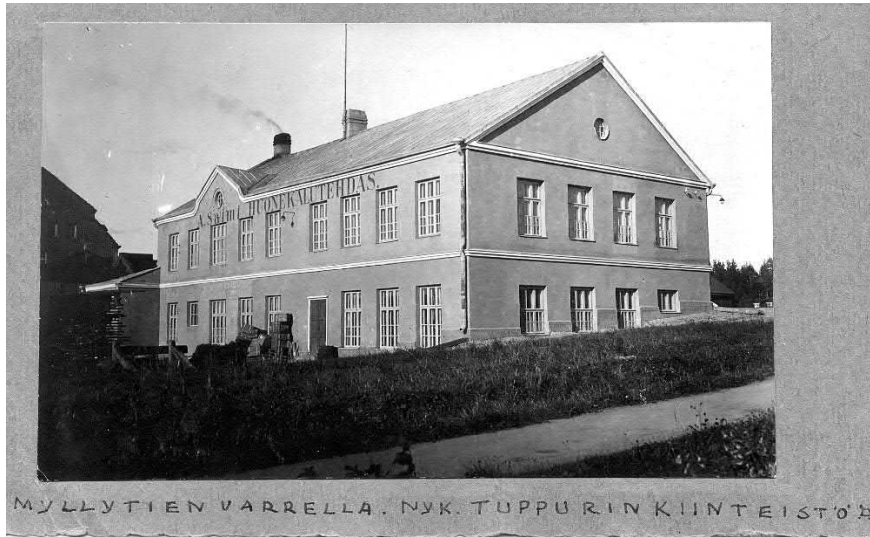
Järvenpään keskustaa 1937. Taustalla Tuusulanjärvi. Kuva: Järvenpään kaupunginmuseo.

### 3.6 Maatalouden kehittyminen

Järvenpään kartanon omistaja metsänhoitaja Anton Walter Westermarck ja erityisesti hänen poikansa maatalousneuvos Bjarne Westermarck halusivat 1900-luvun alussa kehittää esimerkillisen suurtilan, jossa käytettäisiin hyväksi uusia tekniikan ja maatalouden mahdollisuuksia. Oppinsa modernista maanviljelystä Bjarne Westermarck haki Ruotsista ja Norjasta. Hän vaikutti maatalouden kehittämiseen myös valtakunnallisena toimijana. Ensimmäiset viljely- ja jalostuskokeet valmisteltiin Westermarckin koekentillä 1918 ja vuonna 1919 tilalle valmisti kasvinjalostuslaitos, joka oli Järvenpään ensimmäinen kolmikerroksinen kivitalo. Westermarck rakennutti myös ns. mallitiloja, joilla oli mm. maan ensimmäinen suuri sikala ja tuolloin harvinainen lypsykoneellinen navetta. Maatalouden edistämistoimiin kuului myös oman meijerin ja vehnämyllyn perustaminen. Meijerissä valmistettiin mm. hollantilaistyypisiä juustoja ja tuotteita vietiin myös ulkomaille. Mylly oli maan ensimmäinen valssimylly ja sijaitsi nyt jo purettujen SOK:n viljasiilojen, mutta niiden muotokieltä varioivan uuden asuinkerrostalon, paikalla.

*Esimerkkejä aikakauden kohteista nyky-Järvenpäässä:*

- *Kotitalousopettajaopiston alue (13.02)*



Meijeri 1920-luvulla. Kuva: Järvenpään kaupunginmuseo.

### 3.7 Kauppalasta kaupungiksi

Valtioneuvosto antoi 16.2.1950 päätöksen Järvenpään kauppalan perustamisesta vuoden 1951 alusta. Henkikirjoitettua väestöä oli silloin 8069 henkeä. Vuonna 1958 vahvistettiin Järvenpään keskustan asema-kaava. Kun kauppalasta vuoden 1969 alussa tuli kaupunki, oli väestömäärä lähes kaksinkertaistunut 14 606 asukkaaseen.

1950-luvulla rakennettiin useita arkkitehtuuriltaan laadukkaita yksityisiä ja julkisia rakennuksia, jotka täydensivät kehittyvän Järvenpään taajamakuva.

*Esimerkkejä aikakauden kohteista nyky-Järvenpäässä:*

- *Loutinkatu 79 (07.127)*
- *Kotilinna 1 ja 2 (07.179a ja b)*
- *Opettajien asuntola (09.011)*

### 3.8 Palveluita ja teollisuutta

Järvenpään kartanon peltojen palstoituksen jälkeen 1920-luvulla Järvenpään nykyinen keskusta alkoi vähitellen rakentua radan molemmilla puolilla. Järvenpään liike-elämä vilkastui ja palvelut kehittyivät. Ennen 1930-luvun alkua Järvenpäässä oli jo lähes 30 teollisuusyrittystä ja 40 kauppaa.

Järvenpään vanhin yritys on Haaraon mylly. Ensimmäiset tiedot myllystä ovat vuodelta 1815. Rautatie oli omiaan synnyttämään sahateteollisuutta. Tyyne Harjuvaara osti tontin Westermarckilta ja perusti Järvenpään sahan. Harjuvaaran sahalla on ollut tärkeä rooli Järvenpään rakentamisessa. Sahan alueelle on sittemmin rakennettu kerrostaloja. 1900-luvun puoliväliin mennessä Järvenpäähän oli perustettu mm. useita kenkätehtaita, käsinetehdas, plyyshi- ja mattotehdas, nukkakutomoto, kumitehdas, rautavalimo ja puusepäntehdas. Pajalan alueella Järvenpään keskustassa on uuden kerrostaloasuinrakentamisen keskellä jäljellä vielä muistumia teollisuuden historiasta.

Teollistuvat kaupungit tarvitsivat lisää työntekijöitä ja heille asuntoja. Järvenpäässä 1960-luvun aluerakentamisen myötä alkoi kehittyä Jampan kaupunginosa elementtikerrostaloineen. Jampan pohjoispuolelle on rakentunut Wärtsilän teollisuusalue.

*Esimerkkejä kohteista nyky-Järvenpäässä:*

- *Haaraon mylly (05.001)*
- *Plyyshi- ja mattotehdas (05.007)*
- *Jamppa (12.25)*



Sibeliuksenkatua 1920-luvulla. Kuva: Järvenpään kaupunginmuseo.



Pajalaa 1900-luvun alkupuolella. Kuva Järvenpään kaupunki.



Sibeliuksenkatua 1940-luvulla. Kuva: Järvenpään kaupunginmuseo.



Mylly Pajalan maamerkinä. Rakennus on nykyisin korvattu teollisuusperintöä ilmentävällä uudella asuinrakennuksella. Kuva Järvenpään kaupunki.

### 3.9 Koulut ja oppilaitokset

Järvenpään vanhin koulu, Notkon koulu, valmistui Tuusulan tien varteen 1892. Vuoden 1921 oppivelvollisuuslaki velvoitti jokaisen 7-16-vuotiaan lapsen käymään kansakoulua. Järvenpään rakennettiin aiempia puukouluja täydentämään tiilirakenteinen Harjulan koulu 1931, jota on laajennettu useampaan kertaan. Väestön kasvu kaupungeissa maassamuuton ja suurten ikäluokkien myötä loi 1950-luvulla tarpeen rakentaa uusia kouluja. Keskuskoulua ylistettiin sen valmistuttua "Suomen uudenaikaisimmaksi ja loisteliaimmaksi kouluksi".

Järvenpään kartanon maiden siirryttyä 1925 valtion omistukseen, perustettiin sen maille valtion oppilaitoksia, kuten emäntäkoulu, kotitalousopettajaopisto ja maatalousnormaalikoulu. Invalidiliiton oppilaitostoiminta Järvenpäässä alkoi 1948 Invalidiliiton hankittua Mannilantien varrelta 1920-, 30- ja 40-luvulla rakennetut teollisuusrakennukset. Alueelle rakennettiin lisää jo 1950-luvulla. Nykyisin Invan oppilaitostoiminnasta vastaa Validia Ammattiopisto.



Järvenpään Yhteiskoulu aloitti toimintansa Kannakselta tuodussa "Nahkalinnassa" vuonna 1928. Nahkalinna purettiin vuonna 1953. Kuva Järvenpään kaupunginmuseo.

*Esimerkkejä kohteista nyky-Järvenpäässä:*

- *Notkon koulu (09.012)*
- *Haarajoen vanha koulu (09.001)*
- *Keskuskoulu, Keskustan ala-aste (09.010)*
- *Maatalousnormaalikoulun alue (13.31)*
- *Invalidiliiton Järvenpään koulutuskeskus (09.009a)*

### 3.10 Kirkolliset kohteet

Suurin osa Tuusulan ja Järvenpään alueista on kuulunut Sipon seurakuntaan kunnes 1643 perustettiin Tuusulan kappeliseurakunta ja Tuusulan kirkko. Järvenpään itsenäinen seurakunta aloitti toimintansa vasta 1952, seuraavana vuonna Järvenpään kauppalan perustamisen jälkeen. Myös siunauskappeli on 1950-luvulta. Tätä ennen seurakuntataloyhdistys oli rakennuttanut seurakuntatalon, joka vihittiin käyttöön 1940. Rakennus tunnettiin myöhemmin nimellä vanha kirkko, kun sen viereen rakennettiin 1960-luvulla uusi kirkko.

Järvenpään 1920-luvulta lähtien muuttaneet tataarit rakensivat islamilaisen rukoushuoneen 1938-1941.

Tuusulan järven itärannalla olevasta professori Otto E. A. Hjeltin Lepola-huvilasta tuli Luther-opisto 1936 ja sittemmin Suomen Seurakuntaopisto.

1980-luvulla rakennettiin uusi seurakuntatalo ja ortodoksisen seurakunnan uusi kirkko.

*Esimerkkejä kohteista nyky-Järvenpäässä:*

- *Vanha kirkko (10.006)*
- *Kirkko (10.009)*
- *Islamilainen moskeija (10.004)*



### 3.11 Muuttuva kaupunki

2000-luvun alussa Järvenpää jälleen kasvaa voimakkaasti. Pajalan vanhaa teollisuusaluetta otetaan uuteen käyttöön. Lepolan pelloille on 2010-luvulla noussut lyhyessä ajassa kokonaan uusi kaupunginosa. Keskustan rakennusten mittakaava kasvaa ja Järvenpää on saamassa yhä kaupunkimaisemman ilmeen. Vanhaa rakennuskantaa myös väistyy uuden tieltä. Muutokset ilmentävät aina myös oman aikansa ihanteita ja luovat uusia historiallisia kerroksia olemassa olevaan ympäristöön.

Kulttuuriympäristö muuttuu alati, niin myös Järvenpäässä. Eri aikakausina syntyy uutta ympäristöä vanhan rinnalle tai sitä korvaamaan. Historian eri vaiheista ja aikakausista kertovat rakennukset ja ympäristöt tekevät säilyessään kaupungista kokemuksellisen ja mielenkiintoisen tarinan, joka jatkuu.

*Esimerkkejä kohteista nyky-Järvenpäässä:*

- Järvenpään lukio (09.042)
- Melodiakortteli (12.44)



Sibeliuksenkatua apteekin kohdalta Lehtosen kaupalle päin 1930-luvulla. Vanha apteekki, kuvassa oikealla, on esimerkki 1920-luvulla Terijoelta tuodusta huvilasta Järvenpään vanhimmassa keskustassa. Nykyisin ravintola Huvilana tunnettu rakennus (tässä julkaisussa kohde O6.02) on suojeltu asemakaavalla. Kuva: Järvenpään kaupunginmuseo/ Järvenpää-Seuran kokelmat.



Sibeliuksenkadun ja Ahomaa-Sukosin kulma 1960-luvun paikkeilta. Kuva: Järvenpään kaupunginmuseo.

## LÄHTEET

Ark-byroo 2012. Lepola. Karjanhoitokoulu. Inventointi. Järvenpään kaupunki, kaavoitus ja mittaus. 31.8.2012.

Ark-byroo 2012. Lepola. Lehtorien talo. Inventointi. Järvenpään kaupunki, kaavoitus ja mittaus. 31.8.2012.

Ark-byroo 2012. Lepola. Maatalousnormaalikoulu. Inventointi. Järvenpään kaupunki, kaavoitus ja mittaus. 31.8.2012.

Ark-byroo 2012. Maatalousnormaalikoulu / Rakennushistoriallinen selvitys. Järvenpään kaupunki, kaavoitus ja mittaus. 26.1.2012.

Ark-byroo 2012. Osuuskauppa Perhelä, keskustoimipaikka. Rakennushistoriallinen selvitys. Järvenpään kaupunki, kaavoitus ja mittaus. 9.5.2012.

Ark-byroo 2012. Perhelän kulmakiinteistö. Rakennushistoriallinen selvitys. Järvenpään kaupunki, kaavoitus ja mittaus. 21.5.2012.

Ark-byroo 2012. Lepola. Rehtorin talo. Inventointi. Järvenpään kaupunki, kaavoitus ja mittaus. 31.8.2012.

Ark-byroo 2012. Lepola. Yliopettajan talo. Inventointi. Järvenpään kaupunki, kaavoitus ja mittaus. 31.8.2012.

Arkkitehtitoimisto Okulus 2006. Villa Cooper Rakennushistoriaselvitys. Lars Sonckin Villa Enckell. Järvenpään kaupunki. 30.1.2007.

Forsell Mirkku, Palosaari Marja-Liisa, Ruislehto Kirsti, Tuuri Kaija 2015. Mustikanvarpuja ja betonia. Muistelmia Järvenpään Jampasta lähiöuudistamisen vuosina 1995-1999. Järvenpään kaupunki, Kaupunkikehitys 28.2.2015.

Järvenpään kaupunki, Kaavoitus ja mittaus 2004. Järvenpään kulttuuriympäristön hoitosuunnitelma (vaihe II). 5.7.2004.

Järvenpään kaupunki, Tekninen toimi, Kaavoitus ja mittaus 2001. Järvenpään kulttuuriympäristön hoitosuunnitelma (vaihe I). 26.11.2001.

Kervinen Ulla 1988. Rakennuskulttuurin ja kulttuurimaiseman tausta ja säilyminen Järvenpäässä. Järvenpään kaupunki.

MA-arkkitehdit 2005. Järvenpään Vanhankylänniemi. Käyttö- ja hoitosuunnitelma. Järvenpään kaupunki 2005.

Museovirasto 2009. Valtakunnallisesti merkittävät rakennetut kulttuuriympäristöt (RKY).

Oikeusministeriö 1988. Rakennusluettelo haltijoittain. Uudenmaan lääni, 186 Järvenpää. Sivut 9-10. 22.2.1988.

Uudenmaan liitto 2017. Uudenmaan 4. Vaihemaakuntakaava, kartta ja selostuksen liitekartat. Hyväksytty maakuntavaltuustossa 24.5.2017.

Uudenmaan liitto 2016. Missä maat on mainioimmat, Uudenmaan kulttuuriympäristöt. Uudenmaan liiton julkaisuja E 176 – 2016.

Vähätalo Anne 2007. Vanhankylän kartano. Diplomityö. Teknillinen korkeakoulu. Arkkitehtuurin historia. 3.5.2007.