



LEMMENLAAKSON
LUONTO
Opas kävijöille

2022

LEHTO-ORVOKKI (*Viola mirabilis*)

LEMMENLAAKSON OMINAISPIIRTEET

Lemmenlaakso sijoittuu Järvenpään koillisosaan Keravanjoen molemmin puolin. Alue rajautuu idässä Sipoon kuntaan ja lännessä Vanhaan Lahdentiehen.

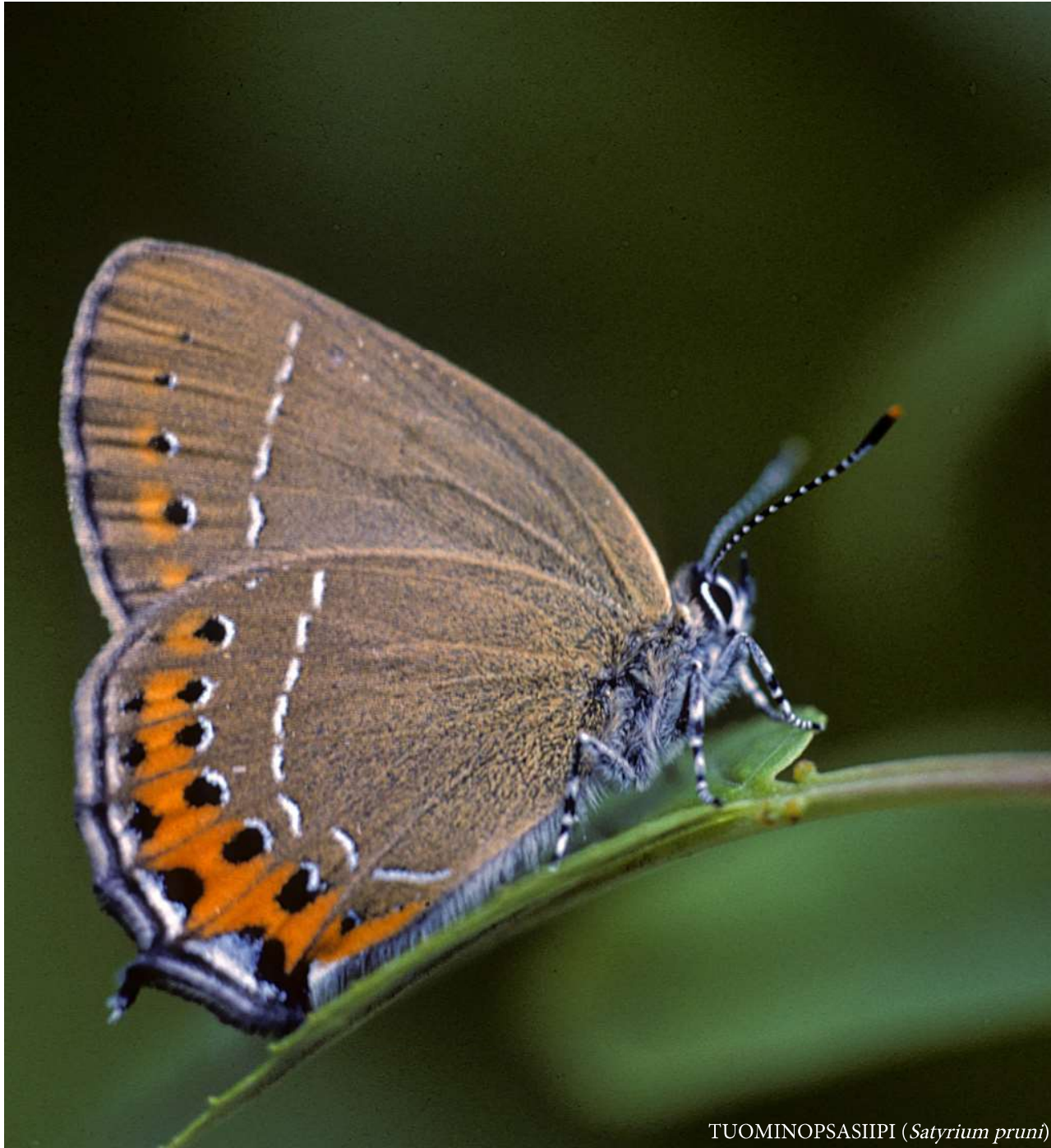
Lemmenlaakson jokilaakso on muodostunut ikivanhaan kulutuslaaksoon, jonka keskelle on uurtunut jyrkkärinteisiä uomia. Uomien seinämiä peittävät vaihtelevat kasvillisuusvyöhykkeet.



Savikkoalueen jokivarsille on tyypillistä avoimena pysyvät niityt, joille tulvat ovat tärkeitä ravinteiden tuojia ja avoimena pitäjiä. Jokitörmän juurella onkin kapea ranta- ja vesikasvillisuuden vyöhyke, jota tulvat ylläpitävät.

Ylempiin rantametsiin tulvat yltävät vain harvoin, jolloin kuusen osuus kasvaa. Laakson alarinteillä kosteat lehdot muuttuvat tuoreiksi lehdoiksi ja ylärinteillä lopulta lehtomaisiksi kankaiksi. Etenkin alueen länsiosassa esiintyy vanhempaa luonnontilaista metsää, sitä vastoin alueen eteläpäässä maatalous vallitsee maisemaa.

Ihmisen toiminnalla on ollut suuri vaikutus Lemmen-laakson ominaispiirteisiin. Jokivarret ovat olleet suosittuja laidunpaikkoja ja jokivartta pitkin on uitettu puita sahoille. Ihmistoiminnan vaikutuksesta kertovat vieläkin mm. entisten hakamaiden jäänteet ja metsäsaarekkeet.



TUOMINOPSASIIPPI (*Satyrium pruni*)

LEMMENLAAKSON SUOJELU

Lemmenlaakson lehto on lähes kokonaan Järvenpään kaupungin omistama yksityinen luonnonsuojelualue, jonka valtaosa, 85 hehtaaria, perustettiin vuonna 1991. Perustamisen jälkeen suojelualuetta on laajennettu.

Järvenpään Lemmenlaakso on osa Keravanjoen varren lehtojen helminauhaa, jonka eteläpuolelle sijoittuu Keravan koilliskulman, Haukkavuoren ja Salmelan lehdot, pohjoispuolelle Tuusulan Keravanjokikanjonin lehto. Järvenpään Lemmenlaakso on lehdoista suurin.

Lemmenlaaksossa voi kokea keskiuusmaalaista luontoa parhaimmillaan. Alueen merkittävyyttä kuvaa se, että Lemmenlaakson lehto on sisällytetty valtakunnalliseen lehtojensuojeluohjelmaan ja Natura 2000-verkostoon. Natura-alueen pinta-ala on 94 hehtaaria.

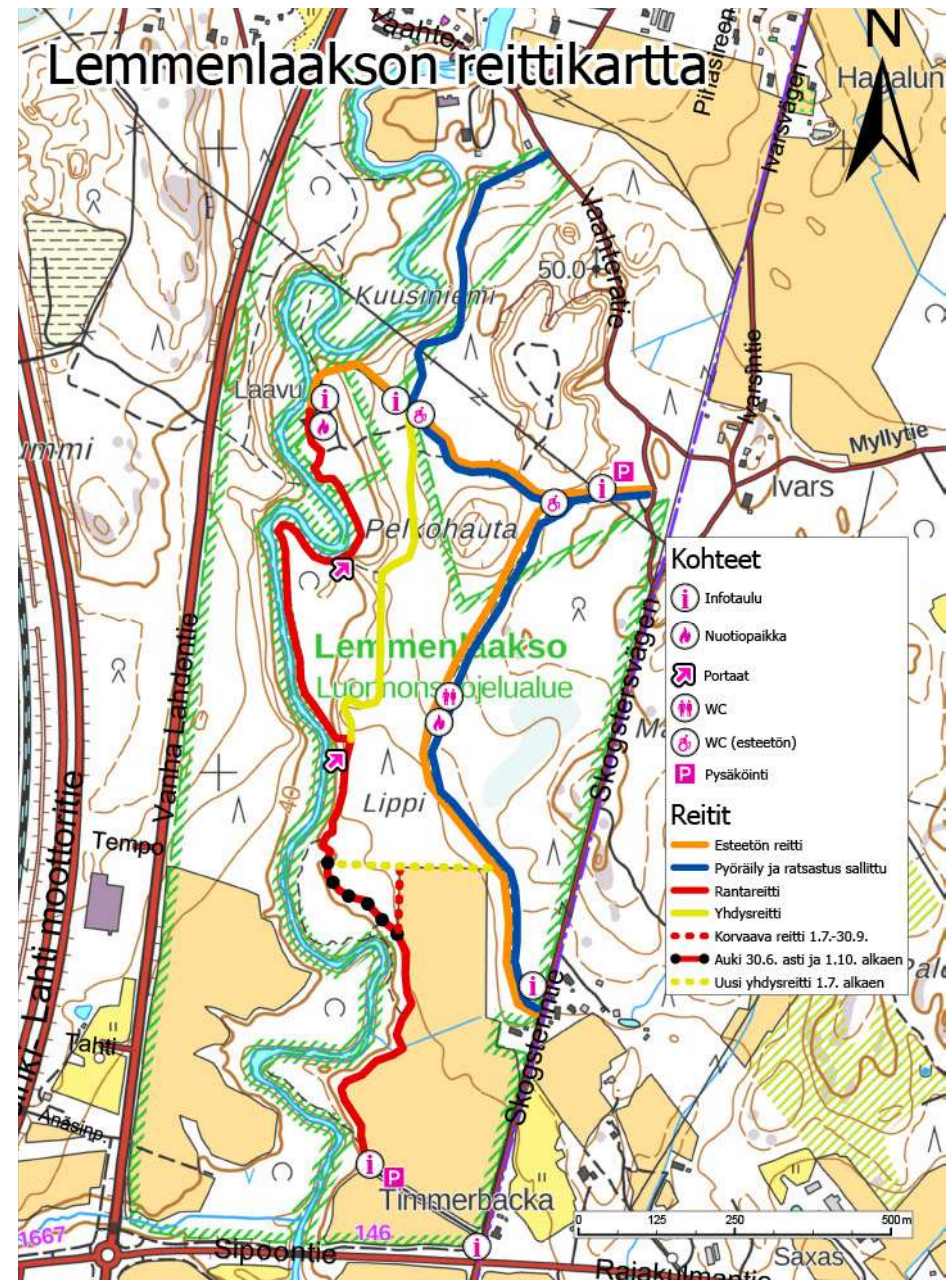
Lemmenlaaksoon on laadittu hoito- ja käyttösuunnitelma, jonka tavoitteena on alueen luonnon monimuotoisuuden säilyttäminen ja edistäminen sekä virkistyskäytön ja luonnonsuojelutavoitteiden yhteensovittaminen.

TERVETULOA LUONNON EHDOLLA

Lemmenlaakson suojeluarvot säilyvät, kun noudatat seuraavia ohjeita:

- Älä poikkea ydinalueen merkityiltä poluilta **1.4 - 15.7**. Alueen kasvillisuus on herkkää ja linnut väistävät helposti pesiltään.
- Älä kerää kasveja tai kasvinosia. Marjoja ja ruokasieniä voi kerätä.
- Ratsastaminen ja maastopyöräily on sallittua ainoastaan ydinalueen ulkopuolella, merkityillä reiteillä.
- Kalastaminen on ydinalueella kielletty.
- Älä teltaile äläkä pidä tulta nuotiopaikkojen ulkopuolella.
- Laidunkaudella lammasaitauksiin ei saa mennä ja lampaiden syöttäminen on kiellettyä
- Pidä koirasi kytkettynä.
- Pidä luonto siistinä!

Alueen hoidosta vastaa Järvenpään kaupungin viherpalvelut, puh. 09 27191. Yli 25 hengen ryhmistä on hyvä ilmoittaa hyvissä ajoin etukäteen viherpalveluihin.





PELKOHAUTA JA JOEN MEANDEROINTI

Vuosituhsien kuluessa Keravanjoki on kuluttanut Kiljuvannummen paksuihin hiekkakerrostumiin 50–200 metrin levyisen laakson ja jyrkkäreunaisen uoman, Pelkohaudan. Veden virtaus syövyttää joen penkereen ulkokaarretta muodostaen jokeen mutkan. Tätä kutsutaan joen meanderoinniksi. Meanderoinnin vaikutuksesta törmän reunalla kasvavat puut kallistuvat vähitellen jokeen päin penkereen sortuessa.

Jokeen patoja muodostavat puut ovat osa joen luontaista dynamiikkaa. Kaatuneet puut nostavat ja ohjailevat vettä vaikuttaen joen meanderointiin. Aikaisemmin puita raivattiin joesta, mutta nykyisin rungot jätetään paikoilleen ja jokiuoman annetaan kehittyä luontaisesti.

Pelkohaudan portaat on rakennettu korkean jokipenkereen reunalle, ja niiden yläpäästä on hyvä näkymä rinteeseen alapuoliseen kotkansiipilehtoon. Kotkansiipi (*Matteuccia struthiopteris*) kuuluu suursaniaisiin ja se on kasvupaikkansa suhteen vaatelias. Paikka on otollinen lajin kasvulle, sillä se on kehittynyt entiseen runsasravinteiseen joenpohjaan. Kotkansiipi on suurin saniaisemme ja parhailla kasvupaikoilla se voi kasvaa jopa 1,5 metrin mittaiseksi.



KOTKANSIIPPI (*Matteuccia struthiopteris*)

IHASTUTTAVAT KEVÄTKUKKIJAT

Lemmenlaakso on kasvillisuudeltaan hyvin edustava. Ainutlaatuisista Lemmenlaakson kasvillisuudessa on vaatelioiden lehtokasvien laji- ja yksilörunsaus, joka on rehevän kasvualustan ja toistuvien tulvien ansiota. Puuvartista lehtokasvillisuutta alueella edustavat mm. haapa, (*Populus tremula*), metsälehmus (*Tilia cordata*), raita (*Salix caprea*) vaahtera (*Acer platanooides*), lehtokuusama (*Lonicera xylosteum*), taikinamarja (*Ribes alpinum*) ja näsiä (*Daphne mezereum*).

Lemmenlaakson kenttäkerroksen kevätukinta on erittäin näyttävää. Ihastuttavimmillaan kevätukinta on touko-kesäkuussa, varhaisina kesinä jo aiemmin. Lemmenlaakson erikoisuuksiin kuuluu mm. muualla harvalukuinen keltavuokko (*Anemone ranunculoides*), jonka esiintyminen Lemmenlaaksossa on paikoitellen hyvin runsasta.

Mikäli on tarkkana vuokkojen seasta voi löytää harvinaisen kelta- ja valkovuokon (*Anemone nemorosa*) risteymän, joka on väriltään vaaleankeltainen. Keltavuokon lisäksi Lemmenlaakson keltaisiin kevätukkiin kuuluvat mukulaleinikki (*Ranunculus ficaria*) ja isokäenrieska (*Gagea lutea*).

Lemmenlaaksossa punaisilla kevätukillaan ilahduttavat kevätlinnunherne (*Lathyrus vernus*), imikkä (*Pulmonaria obscura*) ja pystykiurunkannus (*Corydalis solida*). Imikän ja kevätlinnunherneen kukat ovat nuorena punaiset, mutta muuttuvat kukinnan edetessä sinertäväksi.



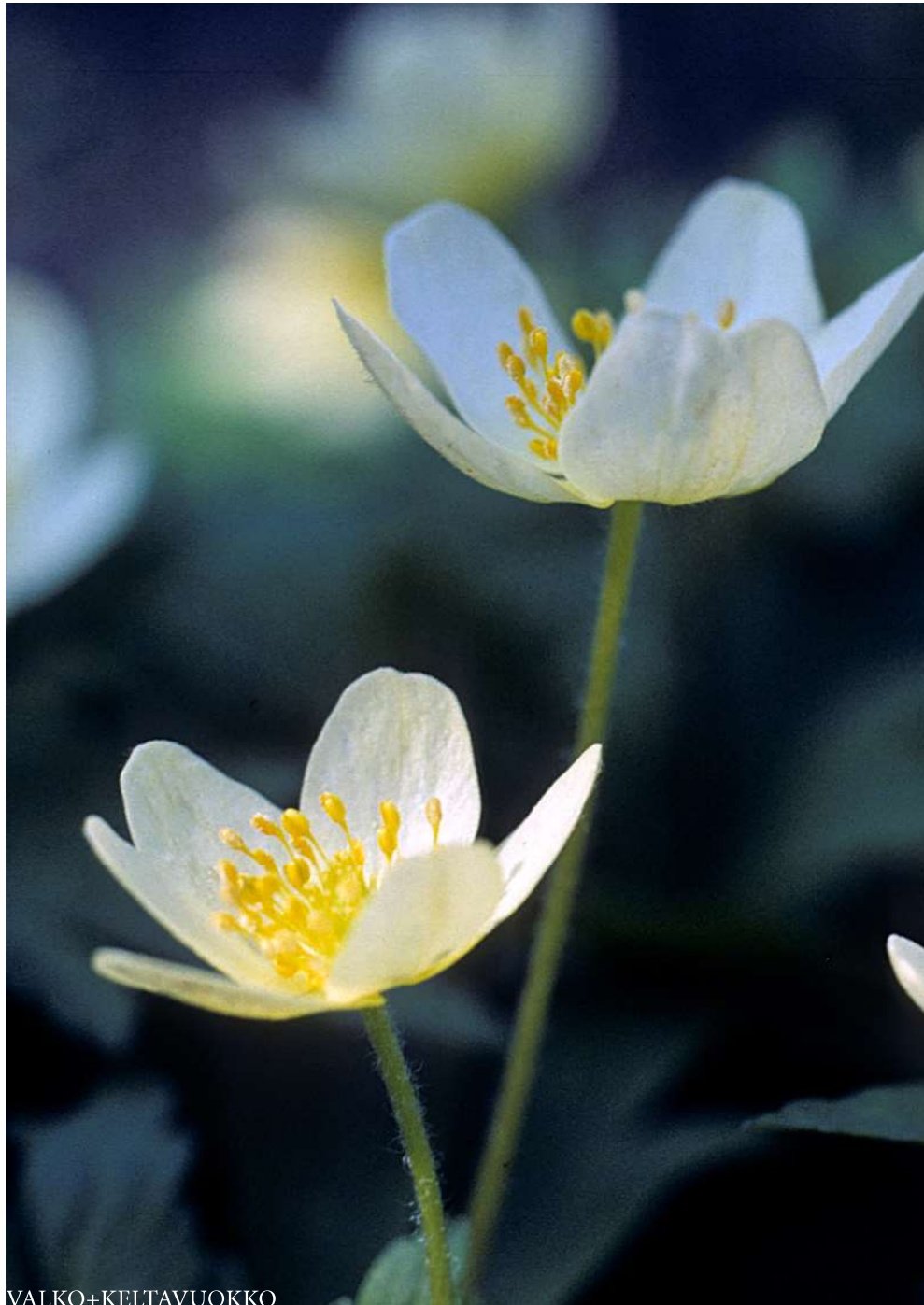
Valkovuokko (*Anemone nemorosa*)



KELTAVUOKKO (*Anemone ranunculoides*)



IMIHKÄ (*Pulmonaria obscura*)



VALKO+KELTAVUOKKO



PYSTYKIURUNKANNUS
(*Corydalis solida*)



KEVÄTLINNUNHERNE (*Lathyrus vernus*)



NÄSIÄ (*Daphne mezereum*)



LEHTOKIELO (*Polygonatum multiflorum*)

Valkoisina
Lemmenlaaksossa
kukkivat mm.
kevättähtimö (*Stellaria
holostea*), lehtokielo
(*Polygonatum multi-
florum*) ja lehtosinijuuri
(*Mercurialis perennis*).

Lehtosinijuuren
kukinta on näistä
huomaamattomin. Se on
vaatimattoman näköinen
eteläisessä Suomessa
harvinainen laji, joka
viihtyy vain parhaissa
lehdoissa.



KEVÄTTÄHTIMÖ (*Stellaria holostea*)



SINIVUOKKO (*Hepatica nobilis*)



MUKULALEINIKKI (*Ranunculus ficaria*)



KEVÄTLINNUNSIEMÄ
(*Crysosplenium alternifolium*)



LEHTOSINIJUURI
(*Mercurialis perennis*)

LEMMENLAAKSON SIIVEKKÄÄT

Lemmenlaakson linnustoon sisältyy sekä lehtojen että vanhojen metsien lajeja. Pesivien lintujen parimäärät ovat huomattavan korkeita alueen kokoluokkaan nähden.

Kevään ja alkukesän varhaisaamuina Lemmenlaakson rantalehdon aamukonsertissa voi kuulla mm. sirittäjän (*Phylloscopus sibilatrix*), idänuunilinnun (*Phylloscopus trochiloides*), mustapääkertun (*Sylvia atricapilla*) ja peukaloisen (*Troglodytes troglodytes*) iloista liverrystä.

Varttuneemmassa metsässä viihtyvät mm. puukiipijä (*Certhia familiaris*), töyhtötiainen (*Parus cristatus*), hömötiainen (*Parus montanus*), pikkusieppo (*Ficedula parva*), tiltalti (*Phylloscopus collybita*), pyy (*Tetrastes bonasia*) ja varpushaukka (*Accipiter nisus*).



SIRITTÄJÄ (*Phylloscopus sibilatrix*)



HARMAAPÄÄTIKKA
(*Picus canus*)



LUHTAKERTTUNEN
(*Acrocephalus palustris*)

Tikoista alueella esiintyy käpytikka (*Dendrocopos major*), harmaapäätikka (*Picus canus*), pikkutikka (*Dendrocopos minor*) ja palokärki (*Dryocopus martius*).

Yölaulajapaikkana Lemmenlaakso on monipuolinen, etenkin alueen eteläpäässä sijaitsevan hevoslaitumen ympäristö. Hyvällä onnella paikalla voi kuulla satakielen (*Luscinia luscinia*) lisäksi viitakerttusen (*Acrocephalus dumetorum*), luhtakerttusen (*Acrocephalus palustris*) ja pensassirkkalinnun (*Locustella naevia*).

Lemmenlaakson lintuharvinaisuuksiin kuuluu kuningaskalastaja (*Alcedo atthis*), joka pesi ensimmäistä kertaa onnistuneesti joen hiekkatörmässä kesällä 2009. Kuningaskalastaja viihtyy ja saalistaa veden äärellä.



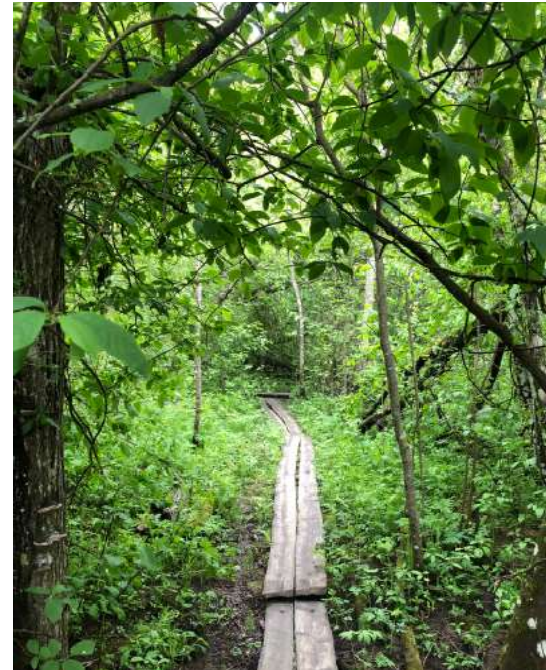
LIITO-ORAVA (*Pteromys volans*)

Lemmenlaakson jokivarsi ja sen reunusmetsät ovat myös yöllä liikkuvan liito-oravan (*Pteromys volans*) elinaluetta. Keväällä paritumisaikaan liito-oravan voi hyvällä tuurilla nähdä myös päiväsaikaan, jolloin se on aktiivisimmallaan.

LEMMENLAAKSON HOITO

Lemmenlaakson luonnonsuojelualueelle on laadittu hoito- ja käyttösuunnitelma, joka on päivitetty vuonna 2021. Hoidon tavoitteena on säilyttää Lemmenlaakson nykyinen, vaatelias kasvi- ja eläinlajisto sekä mahdollistaa uusien lajien siirtyminen alueelle. Hoidolla pyritään myös sovittamaan yhteen alueen virkistyskäyttö ja luonnonsuojelutavoitteet kestäväällä tavalla.

Esimerkki metsien hoidollisesta toimenpiteestä on nuorten kuusten pienimuotoinen poistaminen paikoilla, joilla se lehtokasvillisuuden säilyttämiseksi on välttämätöntä. Alueen perhosten ja muiden hyönteisten elinmahdollisuuksia on parannettu mm. niittotalkoin ja niittyjä laiduntamalla.



Hoitotoimenpiteisiin sisältyy myös haitallisten vieraskasvilajien, erityisesti jättiputken, jättipalsamin ja raunioyrtin, säännöllistä kitkemistä ja hävittämistä.

Lemmenlaakson eteläosassa Isokydönpuro laskee Keravanjokeen. Puron uomaa on kunnostettu osana Helmi-elinympäristöohjelmaa, jotta taimen menestyisi paremmin alueella.

Hoitotoimenpiteet ovat hyödyksi myös Lemmenlaakson virkistyskäytölle. Rantapolun portaat uusittiin vuonna 2019. Kulkemisen helpottamiseksi kaikki pääpolut ja pitkospuut kunnostetaan vuosien 2021 ja 2022 aikana. Säännöllisellä polkujen sorastamisella ja kulkuaukkojen sahaamisella kaatuineisiin puihin pyritään keskittämään kulkeminen polkuverkostolle, mikä säästää herkkiä alueita kulutukselta.

L Aidunnus suosii lajeja

Lemmenlaakson jokikanjoni oli aikoinaan satojen vuosien ajan niitty- ja laidunkäytössä. Entisajan laidunkäytöllä oli positiivinen vaikutus alueen lajistoon. Laidunnuksen loputtua niityt heinittyivät ja kasvoivat umpeen. Monet kasvilajit ja tämän myötä myös perhoset ovat kärsineet niittyjen umpeenkasvusta.

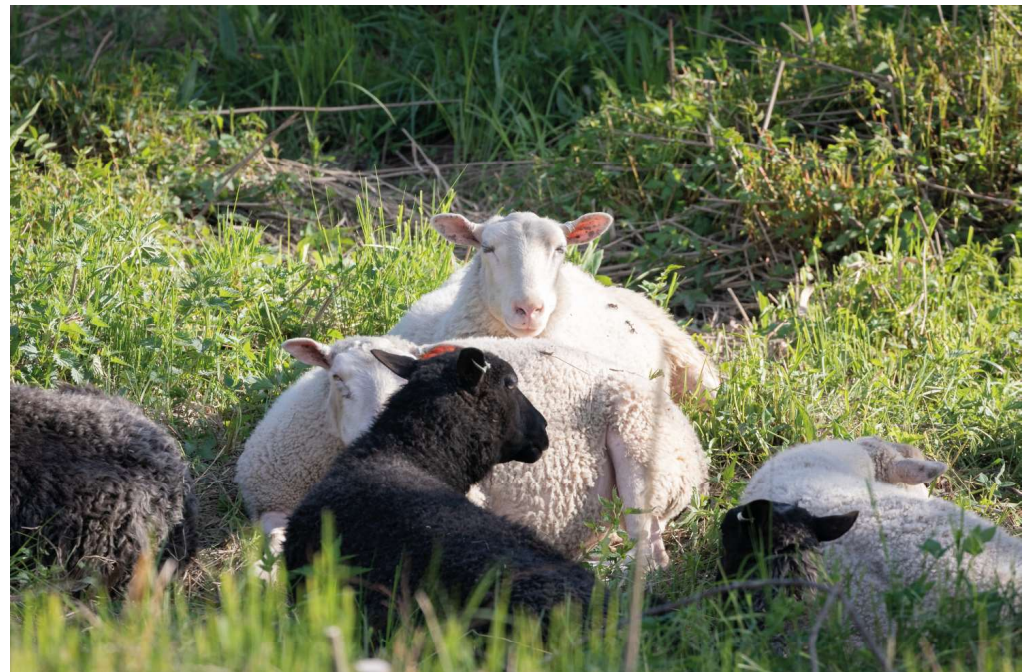
Lemmenlaakson eteläosien lehtoja ja perinneympäristöjä kunnostetaan vuosina 2021-2024 osana Metsähallituksen RannikkoLife-hanketta. Keväällä 2022 alueelle rakennettiin 10 hehtaarin laajuiset lammasaitaukset. Lisäksi alueelta poistetaan vieraslajeja, ja niitetään pahiten heinittyneitä alueita. Niittyjä hoidetaan poistamalla puita ja pensaita. Kaulaamalla puita, katkomalla niitä pötkelöiksi ja jättämällä kaadettuja puunrunkoja maahan luodaan tikoille, sienille ja hyönteisille tärkeää lahopuuta.

Laidunkaudella aitaukset ovat lukittuina, ja retkeilijöiden polku kulkee aidan vierustaa. Laidunkauden ulkopuolella portit voidaan pitää avoimina, jolloin retkeilijöillä on pääsy myös laitumien alueille.

Antoisia hetkiä Lemmenlaaksossa!



Keski-Uudenmaan
YMPÄRISTÖKESKUS



KUVAT:

Jouko Veikkolainen: lehto-orvokki, tuominopsasiipi, maisema Pelkohaudalta pohjoiseen, kotkansiipi, valkovuokot, keltavuokot, valko- ja keltavuokon risteymä, pystykiurunkannus, näsiä, lehtokielo ja liito-orava

Mia Honkanen: jokimaisema, Pelkohaudan portaat, Pelkohauta, imikkä, kevätlinnunherne, kevättähtimö, sinivuokko, mukulaleinikki, kevätlinnunsilmä, lehtosinijuuri

Jarmo Suonkanta: kuusimetsä, puucee, grillikatos, lähikuva lampaista

Heikkih: harmaapäätikka (lisenssi: Creative Commons Nimeä Ei-Kaupallinen 4.0)

Pekka Malinen: luhtakerttunen (lisenssi: Creative Commons Nimeä Ei-Kaupallinen Jaa-Samoin 4.0)

Jarkko Peltoniemi: sirittäjä (lisenssi: Creative Commons Nimeä Ei-Kaupallinen 4.0)

Annina Vuorsalo: pitkospuut

Laura Parvila: lampaat laitumella