



## JÄRVENPÄÄN YLEISKAAVA 2040

### OSALLISTUMIS- JA ARVIOINTISUUNNITELMA



28. syyskuuta 2016  
Päivitetty 21. helmikuuta 2018

YK2040\_OAS\_21022018

07.07.2016

28. syyskuuta 2016

Päivitetty 21. helmikuuta 2018

Tämä Osallistumis- ja arviointisuunnitelma (OAS) on maankäyttö- ja rakennuslain (MRL) 63 §:n mukainen virallinen asiakirja ja suunnitelma missä vaiheessa ja millä tavoin osalliset voivat vaikuttaa ja ottaa kantaa yleiskaavan valmisteluun.



Valokuvat: Järvenpään kaupunki, ellei toisin mainita.

Taitto: Justiina Nieminen.

# Sisällys

1. Yleiskaava kaupungin kehittämisen välineenä .....	01
2. Suunnittelun lähtökohdat ja tavoitteet .....	02
2.1. Valtakunnalliset tavoitteet, maakuntakaavat ja seudulliset suunnitelmat .....	02
2.2. Voimassa oleva yleiskaava ja osayleiskaavat .....	03
2.3. Järvenpään kaupungin visio ja strategia .....	04
2.4. Maapolitiikka ja maanomistus.....	05
3. Yleiskaavaprosessi ja vaiheet .....	06
3.1. Aloitusvaihe: vireilletulo ja OAS .....	07
3.2. Valmisteluvaihe: teematarkastelut .....	07
3.3. Valmisteluvaihe: rakennemallit.....	08
3.4. Valmisteluvaihe: luonnos .....	08
3.5. Ehdotusvaihe .....	08
3.6. Hyväksymisvaihe .....	09
4. Yleiskaavan teemojen tietopohja ja tehtävät selvitykset .....	10
4.1. Maankäyttö ja seudulliset näkökulmat .....	10
4.2. Asuminen ja väestö.....	10
4.3. Liikenne ja liikkuminen.....	11
4.4. Elinkeinot ja työpaikat .....	11
4.5. Palvelut.....	12
4.6. Viher- ja siniverkko.....	12
4.7. Kulttuuriympäristö.....	13
5. Vuorovaikutus ja tiedottaminen .....	13
6. Osalliset .....	14
6.1. Kaupungin sisäiset palvelualueet.....	14
6.2. Viranomaiset.....	14
6.3. Alueella toimivat ja aiheesta kiinnostuneet yhdistykset, järjestöt ja yhteisöt .....	14
7. Kaavan vaikutusten arviointi .....	16
7.1. Vaikutusten arvioinnin tarkoitus ja tavoitteet .....	16
7.2. Välittömiä ja välillisiä vaikutuksia arvioidaan monipuolisesti .....	17
7.3. Vaikutusalue.....	18
7.4. Vaikutusten arviointimenetelmät.....	19
8. Yhteystiedot.....	19



Järvenpään yleiskaava 2040



# 1. Yleiskaava kaupungin kehittämisen välineenä

Yleiskaava on suunnitelma, joka ohjaa kaupungin yhdyskuntarakenteen kehittämistä. Siinä sovitetaan yhteen maankäytön eri toimintoja pitkällä aikavälillä. Nyt alkavassa yleiskaavaprosessissa tähdätään vuoteen 2040, jolloin Järvenpäässä arvioidaan asuva lähes 60 000 asukasta.

Tavoitteena on muodostaa kaupungin yhteinen tahtotila tulevaisuuden maankäytön ja yleiskaavassa ratkaistavien asioiden osalta. Avoimen ja osallistavan prosessin kautta varmistetaan parhaat mahdolliset suunnitteluratkaisut. Suunnittelualue käsittää koko Järvenpään kaupungin (noin 40 km<sup>2</sup>).

Kaupunkisuunnittelun yksi keskeinen tehtävä on kehittää kaupunkeja kestäväan suuntaan siten, että ne olisivat hyviä ja laadukkaita paikkoja elää. Järvenpää sijaitsee Helsingin seudun monipuolisten liikenneyhteyksien ja palveluiden äärellä. Yhdessä olemassa olevan yhdyskuntarakenteen kanssa tämä mahdollistaa erinomaisen perustan elinvoimaisen kaupungin kehittämiseen. Yleiskaavan lähtökohdaksi onkin otettu Järvenpään kaupungin visio: ”Elinvoimaa ja kulttuuria parhaalla paikalla”. Valmisteilla olevassa uudessa visiossa ja strategiassa valittavat tulevaisuudenkuvat ja kehityksen kärjet vaikuttavat myös yleiskaavan valmisteluun.

Yleiskaavassa esitetään maankäytön kehityssuunnat, lähtökohdat ja tavoitteet tulevalle osayleis- ja asema-kaavoitukselle sekä muille toteuttamistoimenpiteille. Yleiskaavassa varataan alueita asumiseen, elinkeinotoimintaan, virkistykseen, suojeluun, liikenteeseen, palveluille ja muille yleisille toiminnoille yleispiirteisellä tasolla. Lisäksi osoitetaan verkoston rakennetta ja yhteystarpeita muun muassa ulkoilureittien ja liikenteen osalta. Kohdemerkinnöillä voidaan osoittaa esimerkiksi kulttuuriympäristön kannalta merkittävä rakennus. Kaava tullaan laatimaan oikeusvaikutteisena (MRL § 42).

Tässä osallistumis- ja arviointisuunnitelmassa kerrotaan vuosina 2016-2020 valmisteltavan Järvenpään yleiskaavan suunnittelun lähtökohdista, osallistumis- ja vuorovaikutusmenettelyistä, osallisista sekä vaikutusten arvioinnista. Samanaikaisesti tapahtuvat muut kaupungin kehittämiseen vaikuttavat prosessit huomioidaan yleiskaavan valmistelussa. Yksi merkittävimpiä näistä on aluehallinnon uudistus, joka tulee muuttamaan kunnan tehtäviä ja luomaan uudenlaisen kunnan. Osallistumis- ja arviointisuunnitelma täydentyy ja täsmentyy kaavaprosessin aikana.



## 2. Suunnittelun lähtökohdat ja tavoitteet

Yleiskaavan laadintaa ohjaavat maankäyttö- ja rakennuslaki (MRL) ja -asetus (MRA) sekä muu lainsäädäntö. Lähtökohdana kaavaa laadittaessa ovat valtakunnalliset alueidenkäyttötavoitteet (VAT) ja Uudenmaan maakuntakaavat. Myös Helsingin seudun yhteiset suunnitelmat ja voimassa olevat aikaisemmin laaditut kaavat antavat hyvän pohjan uuden yleiskaavan valmistelulle.



### 2.1. Valtakunnalliset tavoitteet, maakuntakaavat ja seudulliset suunnitelmat

Valtakunnalliset alueidenkäyttötavoitteet (VAT) otetaan huomioon kokonaisuudessaan yleiskaavan valmistelun lähtökohdana.

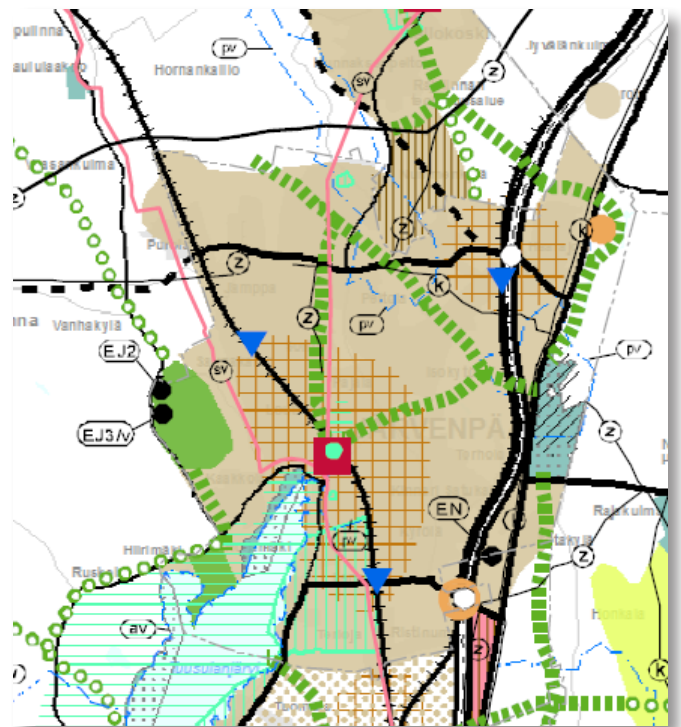
Uudistetut valtakunnalliset alueidenkäyttötavoitteet (VN 14.12.2017) käsittelevät seuraavia kokonaisuuksia:

- Toimivat yhdyskunnat ja kestävä liikkuminen
- Tehokas liikennejärjestelmä
- Terveellinen ja turvallinen elinympäristö
- Elinvoimainen luonto- ja kulttuuriympäristö sekä luonnonvarat
- Uusiutumiskykyinen energiahuolto

Uudenmaan maakunnan alueella on voimassa useampia maakuntakaavoja. Näistä Järvenpään kannalta merkittävimmät osat alue- ja yhdyskuntarakennetta käsitellyt Uudenmaan 2. vaihemaakuntakaava ja mm. viherverkostoa sekä kulttuuriympäristöjä käsitellyt Uudenmaan 4. vaihemaakuntakaava.

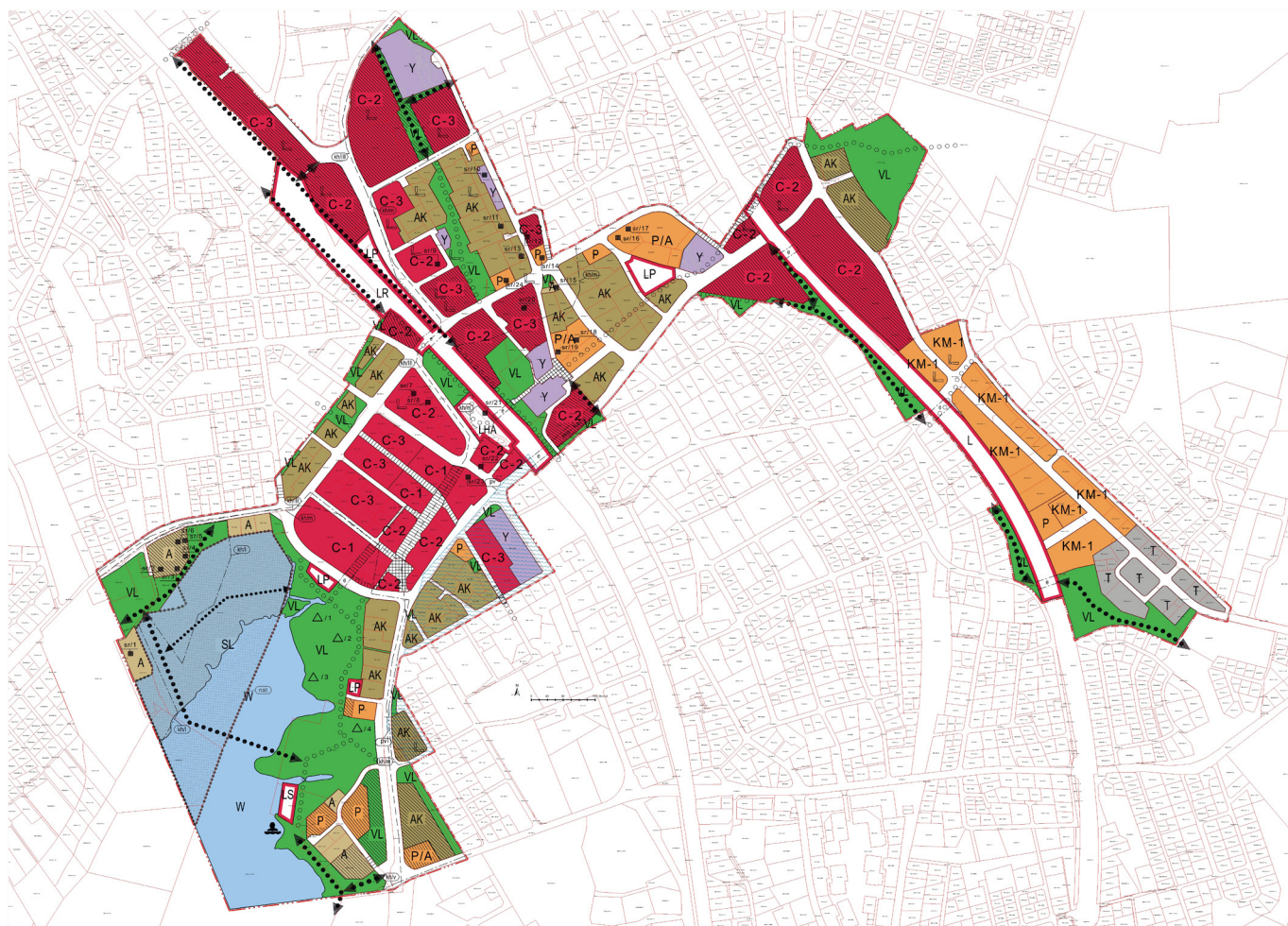
Uudenmaan liitto on lähtenyt valmistelemaan kokonaismaakuntakaavan tarkistustyötä, joka muodostuu kahdesta osasta: strategisemmasta pitkän aikavälin rakennekaavasta ja seutukohtaisista lyhyen aikavälin vaihemaakuntakaavoista, jotka tarkentavat rakennekaavan ratkaisua. Maakuntakaava pyritään kytkemään aiempaa enemmän muihin seudullisiin suunnitelmiin, toteuttamisohjelmiin ja aiesopimuksiin. Järvenpään yleiskaavan laatiminen etenee samaa tahtia Uusimaa-kaava 2050 valmistelun kanssa ja mahdollistaa hyvän rinnakkaisen vuoropuhelun.

Väestö keskittyy tulevaisuudessa entistä enemmän suuriin kaupunkeihin. Järvenpää kasvaa osana Helsingin seutua. Yhteisesti sovitut seudulliset suunnitelmat, kuten Helsingin seudun maankäyttösuunnitelma (MASU 2050), asuntostrategia (Astra 2025) ja liikennejärjestelmäsuunnitelma (HLJ 2015), antavat seudullisen kehikon yleiskaavatyölle. MASU- ja HLJ-työn uusi kierros on käynnistynyt (MAL2019-suunnitelma). Yleiskaavan tavoitteena on vahvistaa Järvenpään asemaa yhtenä Keski-Uudenmaan elinvoimaisista keskuksista.



Kuva 1. Uudenmaan voimassa olevien maakuntakaavojen yhdistelmä.





Kuva 2. Järvenpään keskustan osayleiskaava 2030, pohjalla kiinteistörajat punaisella.

## 2.2. Voimassa oleva yleiskaava ja osayleiskaavat

Suunnittelualueella on voimassa koko kaupungin yleiskaava 2020, jonka kaupunginvaltuusto hyväksyi 9.8.2004. Nyt laadittava yleiskaava 2040 tulee kumoamaan tämän. Lisäksi suunnittelualueella on rinnakkain voimassa Lepolan osayleiskaava (KV 15.6.2009 § 93) sekä voimassa ainoana alueellaan Keskustan osayleiskaava 2030 (KV 21.9.2015 § 50).

Järvenpäässä on useilla alueilla paineita maankäytön merkittäviin muutoksiin ja voimassa olevasta yleiskaavasta poikkeaviin ratkaisuihin. Yleissuunnittelun tarve on seuraavien vuosien aikana ajankohtainen esimerkiksi Ristinummen alueella. Lisäksi olemassa olevan taajamarakenteen sisällä on monia tarkastelua vaativia kysymyksiä. Osa näistä esiin tulleista kysymyksistä voidaan ratkaista ja toteuttaa asema-kaavoituksella tai muun suunnittelun avulla. Koko kaupungin kattavalla tarkastelulla voidaan kuitenkin saavuttaa näissäkin kysymyksissä tasapainoisempi näkemys pidemmällä tähtäimellä.

Voimassa olevassa yleiskaavassa vuodelle 2020 esitetyjä uusia asumisen ja työpaikkojen aluevarauksia ei ole kaikilta osin vielä ehditty ottaa käyttöön. Kaupungin kasvu on suuntautunut viime aikoina voimakkaammin jo rakennetuille alueille. Myös seuraavina lähivuosina painopiste tulee olemaan keskustan kerrostalorakentamisessa. Olemassa olevan kaupunkirakenteen tiivistäminen on sekä taloudellista että ekologista, ja tätä kehitystä on syytä tukea jatkossakin. Väestöpaineen vuoksi asuntorakentamisen laajenemisaluetta on tulevaisuudessa varattava kuitenkin myös kaupungin reuna-alueille.

Keskustan osayleiskaava (KOYK 2030) on ratkaisultaan edelleen ajankohtainen, eikä sitä ole kokonaisuudessaan tarpeen kumota. Keskusta on kuitenkin olennainen osa Järvenpäästä, ja tarvittaessa yleiskaavaa voidaan täydentää myös keskusta-alueiden osalta. Mahdollisia täydennettäviä merkintöjä ja määräyksiä voi tulla esimerkiksi hulevesimääräysten sekä luonnonsuojelu- ja kulttuuriympäristön osalta.

## 2.3. Järvenpään kaupungin visio ja strategia

Yleiskaavalla luodaan maankäytölliset edellytykset kaupungin vision ”Elinvoimaa ja kulttuuria parhaalla paikalla” toteuttamiseksi. Visiossa asukkaiden hyvinvointi, kaupungin talouden tasapaino, vilkas yritys-elämä ja yhdyskunnan toimivuus kuuluvat elinvoimaisuuden piiriin. Kaupunginvaltuusto hyväksyi vision ja strategian 11.11.2013.

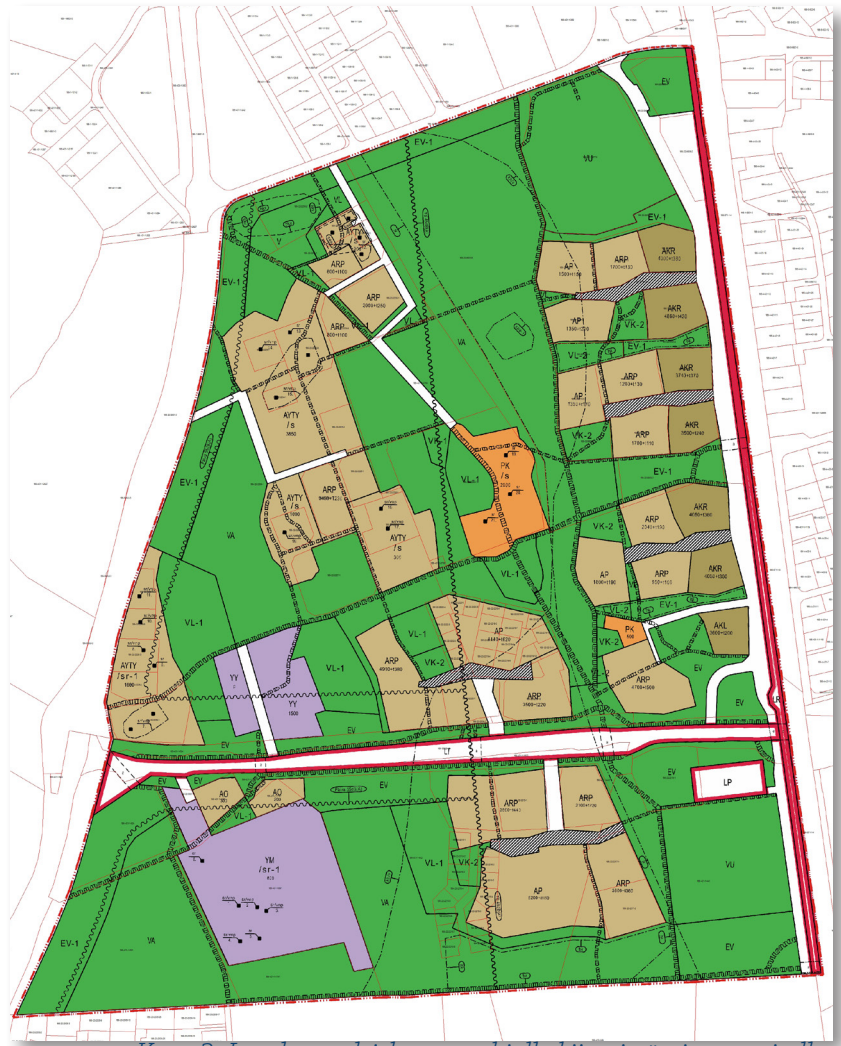
Kaupungin kestävän kasvun ja hyvinvoinnin strategian 2014-2025 näkökulmat ovat lähtökohtana yleiskaavan valmistelussa:

- Kaupunkilaisten hyvinvoinnin ja osallisuuden kehittäminen
- Yritysten kilpailukyvyyn kehittäminen
- Luonnon ja ympäristön hyvinvoinnin kehittäminen
- Tasapainoinen talous hyvinvoinnin mahdollistajana

Strategisissa päämäärissä on nostettu esiin mm. kestävän kaupunkikehityksen edistäminen. Tällä tarkoitetaan mm. joukko- ja kevyen liikenteen kulkumuotojakaumien kasvattamista, viheralueiden riittävydestä huolehtimista ja kulttuuriympäristön suojelemista. Nämä tärkeiksi koetut asiat tulevat olemaan mukana yleiskaavan valmistelussa alusta saakka.

Järvenpään kaupungin uuden vision valmistelu (2017-2018) on pohjautunut Uusi kunta –prosessiin, jonka lähtökohtana on vahvan ja elinvoimaisen kunnan toimintamalli. Visio koostuu viidestä tulevaisuudenkuvasta:

- Vetovoimainen, kestävän kehityksen järvenranta-kaupunki
- Asukkaiden hyvä elämä
- Kulttuurin tekijöiden ja kokijoiden kaupunki
- Uutta työtä
- Kaupunki yhteisönä – me teemme Järvenpään



Kuva 3. Lepola osayleiskaava, pohjalla kiinteistörajat punaisella.

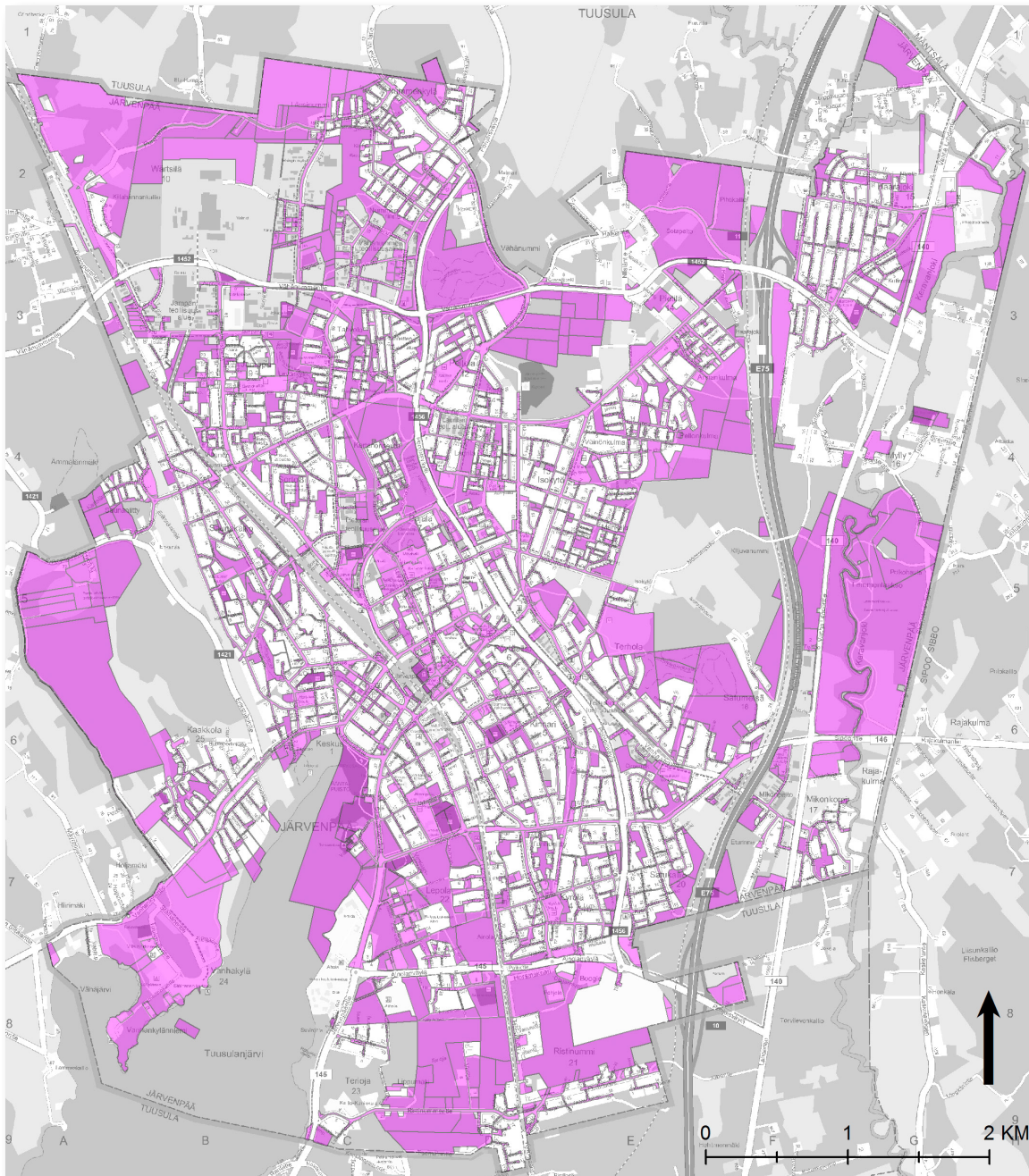




## 2.4. Maapolitiikka ja maanomistus

Maapolitiikka ja kaavoitus muodostavat yhdessä kunnan maankäyttöpolitiikan, jonka avulla suunnitellaan ja toteutetaan kunnan eri toimintojen tarvitsemat maankäyttöratkaisut. Maapolitiikan keinot ovat välineitä, jolla varmistetaan, että suunnitelmien mukaan tarvittavat alueet saadaan käyttöön. Käytännössä keinoina ovat maan hankinnan lisäksi esimerkiksi tonttien tai rakennuspaikkojen luovuttaminen, kaavoitukseen liittyvien sopimusten teko sekä yksityisessä omistuksessa olevien tonttien rakentamisen edistäminen.

Kokonaistaloudellisesti tarkasteltuna kaupunkilaisien edun mukaista on hankkia raakamaa kaupungin omistukseen ennen asemakaavoitusta. Kaupunki on laatinut rakennusoikeuden antavat ensimmäiset asemakaavat ainoastaan omille maille viime vuosikymmeninä. Kaupungin maanomistus otetaan huomioon yleiskaavassa, ja toisaalta yleiskaava ohjaa maanhankinnan tulevia painopistealueita. Järvenpään kaupungin maapoliittista ohjelmaa linjauksineen ja keinovalikoimineen tullaan tarkastelemaan yleiskaavaprosessin aikana.



Kuva 4. Järvenpään kaupungin maanomistus.

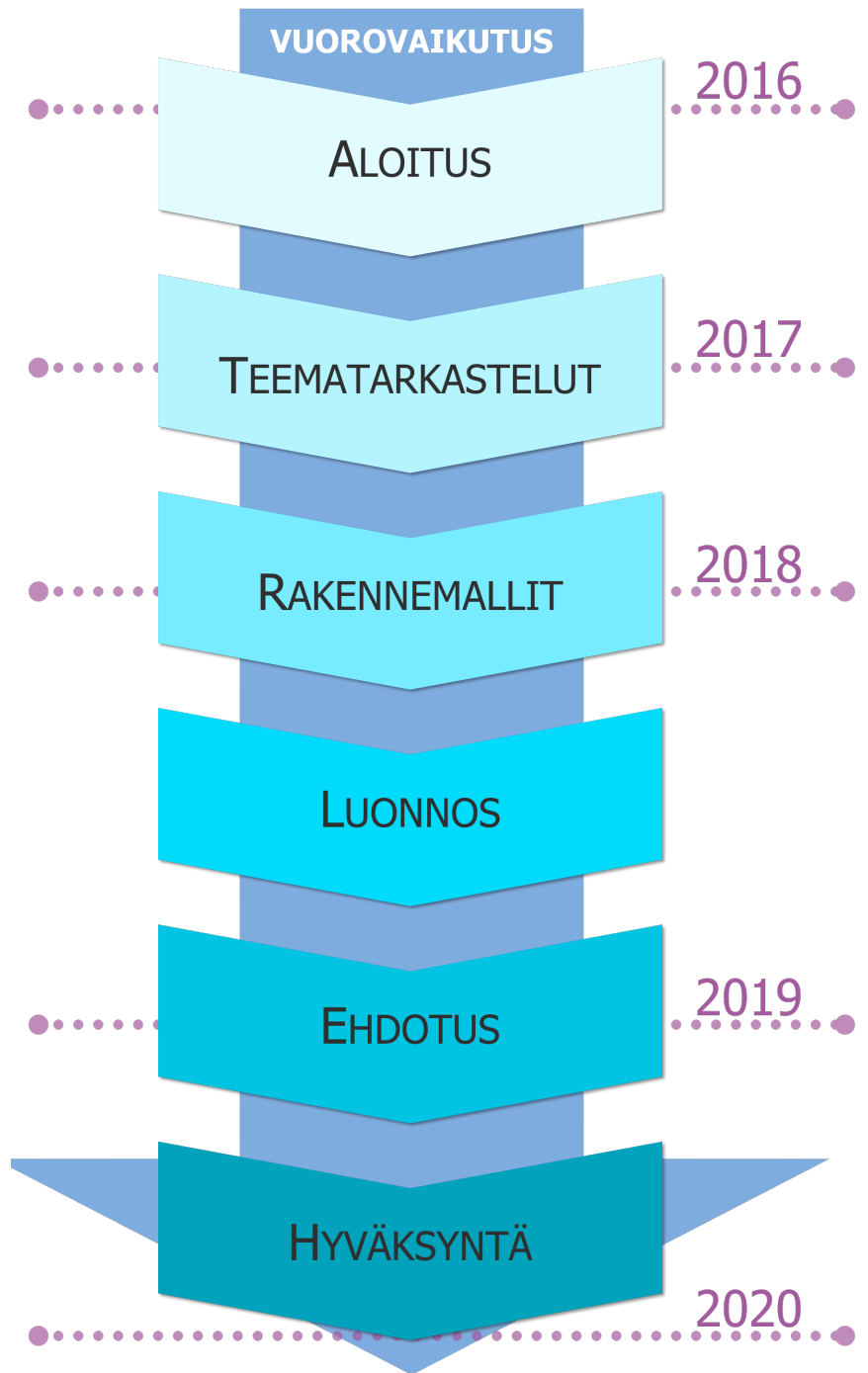
### 3. Yleiskaavaprosessi ja vaiheet

Yleiskaavan tekeminen on usean vuoden prosessi. Varaamalla riittävästi aikaa valmisteluvaiheisiin, kuten teematar- kasteluihin ja rakennemallien vertai- luun, varmistetaan laaja vuorovaikutus ja hyvä lopputulos. Kaikkiaan prosessi kestää vuoteen 2020. Tavoitteena on, että kaupunginvaltuusto hyväksyy sil- loin yleiskaavan. Aikataulua tarkenne- taan koko prosessin ajan.

Prosessin kanssa samaan aikaan tul- laan valmistelemaan tarkempia maan- käytön suunnitelmia. Nämä voivat olla oikeusvaikutteisia osayleiskaavoja tai kaavarunkoja asemakaavoituksen poh- jaksi. Suunnitelmia tehdään erityisesti rakennemallivaiheessa valittaville kas- vualueille tai alueille, joilla maankäytön muutostarpeet ovat erityisen ajankoh- taisia. Näistä suunnitelmista tiedote- taan erikseen mm. kaupungin kaavoit- tuskatsauksen yhteydessä.



## JÄRVENPÄÄN YLEISKAAVAPROSESSI 2016-2020



### 3.1. Aloitusvaihe: vireilletulo ja OAS

Yleiskaavaprosessin aloitusvaiheessa tehdään työohjelma, määritellään kaavan alustavat tavoitteet ja laaditaan tämä osallistumis- ja arviointisuunnitelma. Kaava kuulutettiin vireille syksyllä 2016 (KH 26.9.2016).

Palautetta osallistumis- ja arviointisuunnitelmasta kerätään lokakuussa 2016.

Osallistumis- ja arviointisuunnitelmaan (OAS) voidaan tehdä tarkennuksia kunnes kaavaehdotus asetetaan julkisesti nähtäville. Osallisilla on ennen ehdotuksen julkista nähtäville asettamista oikeus ehdottaa Uudenmaan ELY-keskukselle neuvottelun käymistä OAS:n riittävydestä (MRL 64§).

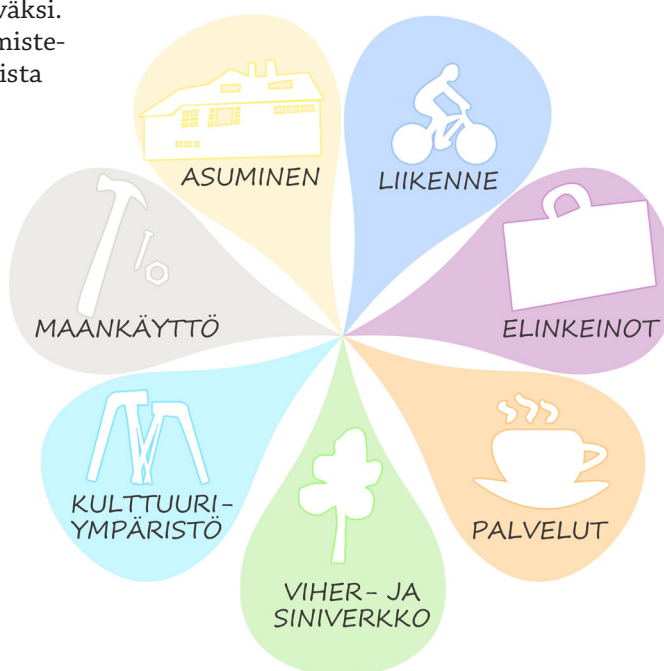
### 3.2. Valmisteluvaihe: teematarkastelut

Yleiskaavaprosessia valmisteltaessa on tunnistettu seitsemän teemakokonaisuutta. Teemat ovat maankäyttö, asuminen, liikenne, elinkeinot, palvelut, viher- ja siniverkko sekä kulttuuriympäristö. Joillakin asioilla on yhtymäkohtia useisiin teemoihin, ja niitä käsitellään useamman aiheen alla.

Luottamushenkilöiltä ja kansalaisilta keväällä 2016 kerätyn palautteen perusteella teemoista liikenne sekä viherverkosto sisältävät eniten niitä näkökulmia, jotka halutaan nostaa keskusteluun ja selvitettäväksi. Näihin teemoihin satsataan resursseja kaavavalmistuksessa sekä vuorovaikutuksessa. Teematarkasteluista on kerrottu enemmän kappaleessa 4.

#### Monipuoliset osallistumismahdollisuudet syksystä 2016 alkaen

Teematarkasteluiden yhteydessä on paljon osallistumismahdollisuuksia: seminaareja, työpajoja, kyselyitä ja keskusteluita. Jokainen teema etenee omassa aikataulussaan vuosien 2016 ja 2017 aikana. Erillistä virallista kuulemistä ei tässä vaiheessa järjestetä.





### 3.3. Valmisteluvaihe: rakennemallit

Rakennemallivaiheessa päätetään kaavan tavoitteista ja kaupungin kasvusuunnista vuoteen 2040. Nykyisen yhdyskuntarakenteen ja teematarkasteluissa esiintulleiden uusien näkökulmien pohjalta muodostetaan erilaisia vaihtoehtoja kaupungin kasvusta. Näiden vaihtoehtojen vertailu ja vaikutusten arviointi on tärkeä osa rakennemallivaihetta.

Rakennemallivaihtoehdot asetetaan nähtäville ja valittavasta rakennemallista tehdään valtuuston päätös. Valitun rakennemallin ja käydyn vuorovaikutuksen pohjalta valmistellaan yleiskaavaluonnos. Valinnan pohjalta lähdetään ohjelmoimaan myös tarkempia suunnitelmia ja kaavoitusta valituille uusille rakentamisalueille.

#### **Rakennemallin valinta tehdään laajassa vuorovaikutuksessa vuonna 2017-2018**

Vaihtoehtoiset tulevaisuuden rakennemallit asetetaan nähtäville ja niistä käydään keskustelua alueellisissa esittelytilaisuuksissa, seminaareissa sekä yleisötapahtumissa. Osalliset voivat antaa vaihtoehtoista kirjallisen mielipiteen. Annettuja mielipiteitä hyödynnetään lopullisen kaavan pohjana toimivan rakennemallin valinnassa.

### 3.4. Valmisteluvaihe: luonnos

Tässä vaiheessa valmistellaan luonnos kaavakartasta, -merkinnöistä ja -määräyksistä sekä kaavaselostuksesta. Kaavan vaikutusten arviointi ohjaa kaavaratkaisuja. Luonnoksen yhteydessä on mahdollista tehdä vielä lisäselvityksiä aiheista, jotka vuorovaikutuksessa tai muuten todetaan tärkeiksi kaavaratkaisun valmistelun kannalta.

#### **Luonnoksen valmistelu**

Luonnoksen valmistuttua sitä käsitellään kaupungin luottamuselimissä. Yleiskaavaluonnosta esitellään yleisötilaisuuksissa, ja se asetetaan nähtäville. Siitä pyydetään lausunnot, ja osallisilla on mahdollisuus antaa mielipide (MRL 62 § ja MRA 30§). Annettuja mielipiteitä hyödynnetään ehdotusta laadittaessa. Mielipiteille annetaan vastineet ehdotusvaiheen nähtävillälaittopäätöksessä.

### 3.5. Ehdotusvaihe

Ehdotusvaiheessa kaavaluonnos viimeistellään kaavaehdotukseksi kaavaluonnoksesta saatujen muistutusten ja lausuntojen perusteella. Kaavaselostus ja vaikutusten arviointi täydentyy. Yleiskaavan toteuttamissuunnittelu kytketään osaksi kaavatyön viimeistelyä. Mikäli kaavaa joudutaan muuttamaan olennaisesti nähtävillä olon jälkeen, asetetaan se uudelleen nähtäville (MRA § 32).

#### **Ehdotukseen voidaan vielä tehdä pieniä muutoksia**

Yleiskaavaehdotuksesta asetetaan nähtäville, ja osallisella on oikeus antaa siitä muistutus. Muistutukseen annetaan vastine hyväksymisen yhteydessä. Mahdollinen muistutus on toimitettava kaupungille ennen ehdotuksen nähtävilläoloajan päättymistä (MRL § 65 ja MRA § 19). Kaavaehdotuksesta pyydetään tarvittavat lausunnot viranomaisilta (MRA 20 §). Lausunnot ja muistutuksia hyödynnetään ehdotusta viimeisteltäessä, ja niihin laaditaan kirjalliset vastineet.



### 3.6. Hyväksymisvaihe

Hyväksymisvaiheessa kaavaehdotus viimeistellään kaavaehdotuksesta saatujen muistutusten, lausuntojen ja vuorovaikutuksen perusteella. Yleiskaavan hyväksyy kaupunginvaltuusto (MRL § 37).

Hyväksymistä koskevasta päätöksestä, josta ilmenee kaupungin perusteltu kannanotto (vastine), ilmoitetaan kuulutuksella tiedottamisesta sovitulla tavalla. Ilmoitus lähetetään niille viranomaisille, kunnan jäsenille ja muistutuksen tehneille, jotka ovat sitä kirjallisesti pyytäneet ja jättäneet yhteystietonsa (miehellään sähköisen) kaavan ollessa julkisesti nähtävillä. (MRL 67 § ja MRA 94§)

Yleiskaava tulee voimaan, kun lainvoiman saaneesta päätöksestä ilmoitetaan kuulutuksella, kuten edellä on mainittu. Voimaan tullut yleiskaava saatetaan sovitulla tavalla tiedoksi MRA § 95 mukaisesti.

#### Hyväksyminen vuonna 2020

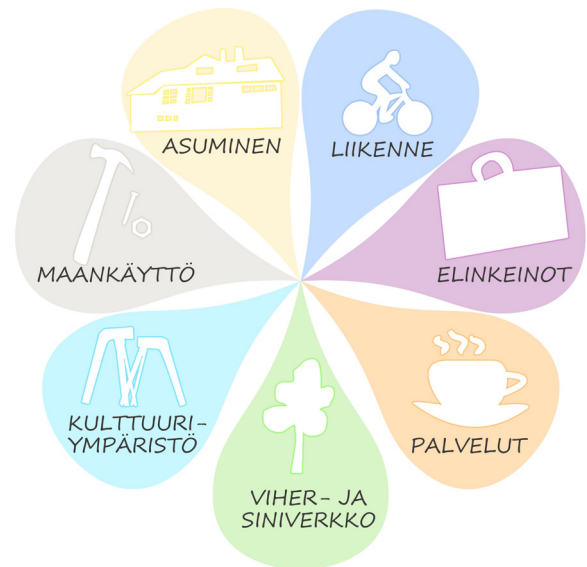
Kaupunginvaltuusto hyväksyy yleiskaavan vuonna 2020. Hyväksymispäätökseen voi hakea muutosta valittamalla Helsingin hallinto-oikeuteen ja edelleen korkeimpaan hallinto-oikeuteen siten kuin kuntalaissa säädetään (MRL 188 §).



## 4. Yleiskaavan teemojen tietopohja ja tehtävät selvitykset

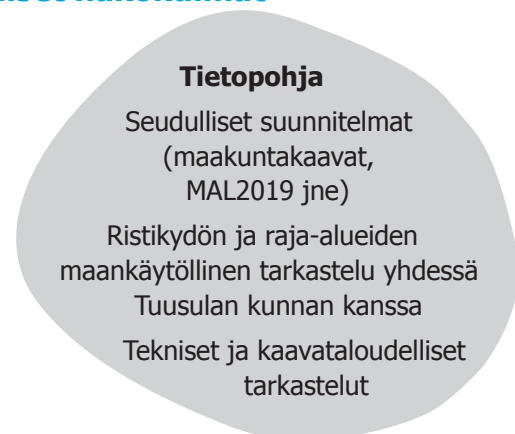
Väestösuunnitteen ja uusien alueellisten muutostarpeiden lisäksi yleiskaavan valmistelussa hyödynnetään uusinta saatavissa olevaa tietoa. Järvenpään kaupunki on jo ennen yleiskaavatyön aloittamista tehnyt ja teettänyt monipuolisesti useita selvityksiä. Erityisesti viherrakenteen arvoista ja luontoalueista on saatavissa ajankohtaista asiantuntijoiden laatimaa tietoa.

Yleiskaavan valmistelussa tarvitaan tieteellisen ja asiantuntijoiden kokoaman tiedon lisäksi kokemusperäistä tietoa. Sidosryhmät, kaupunkilaiset ja muut osalliset ovat siis merkittävässä asemassa myös tiedon tuottajina. Seuraavissa kappaleissa on jokaisen yleiskaavan teeman yhteydessä mainittu tärkeimmät olemassa olevat ja suunnitteilla olevat selvitykset. Tiedonhakuoppaaseen kerätään kattavammin yleiskaavan valmistelussa käytettävät selvitykset.



### 4.1. Maankäyttö ja seudulliset näkökulmat

Yleiskaavan valmistelussa huomioidaan Järvenpään naapurikuntien ja seudun tulevaisuudennäkymät. Yhdyskuntarakenteen yhteensovittamista tehdään erityisesti kaupungin rajojen läheisyydessä. Esimerkiksi Ristikytö ja Purolan aseman seutu ovat alueita, joita tarkastellaan Tuusulan kunnan kanssa yhteistyössä. Teknisiä ja kaavataloudellisia tarkasteluita tehdään osana kokonaisuutta, ja niiden rooli korostuu rakennemallivaiheessa.



### 4.2. Asuminen ja väestö

Uusien asuntojen tarpeeseen vaikuttaa eniten väestönkasvu. Tällä hetkellä Järvenpäässä on asukkaita noin 42 583 (ennakkotieto 2017). Nykyisen väestönkasvuvauhdin jatkuessa, on yleiskaavassa varauduttava lähes 60 000 asukkaan kaupunkiin vuonna 2040. Uusia asuntoja tarvitaan siis enemmän kuin mihin voimassa olevassa yleiskaavassa 2020 on varauduttu.



Yleiskaavan yhteydessä tarkastellaan, minkälaisia asuinalueita ja minkälaisella rakentamistehokkuudella tulevaisuuden Järvenpäässä tavoitellaan. Asuntojen tarpeeseen vaikuttaa väestönkasvun lisäksi laadulliset tekijät, kuten asumispreferenssit ja perhekoko. Tulevaisuudessa perhekoot pienenevät, ja entistä useampi asuu yksin. Osin tämä johtuu yli 74-vuotiaiden ikäryhmän nopeasta kasvusta. Väestön ikääntymisen tuomat haasteet tulee huomioida myös maankäytön suunnittelussa.

### 4.3. Liikenne ja liikkuminen

Järvenpään kestävä kasvun ja hyvinvoinnin strategiassa on päämääränä kestävä liikkuminen, eli kävelyn, pyöräilyn ja julkisen liikenteen, osuuksien kasvattaminen. Liikkumista tarkastellaan yleiskaavaprosessissa ensisijaisesti maankäytön suunnittelun mahdollisuuksien näkökulmasta. Samanaikaisesti käydään tärkeää keskustelua myös liikennepolitiikan välineistä ja liikennejärjestelmästä toimivana kokonaisuutena.

Liikenteelliseltä sijainniltaan Järvenpää sijoittuu erinomaisesti sekä pää- että oikoradan varrelle ja Helsinki-Lahti moottoritien läheisyyteen. Järvenpään sisäinen liikenneverkko on kohtuullisen kattava, mutta uusi maankäyttö aiheuttaa väistämättä painetta olemassa olevalle verkolle. On mahdollista, että maankäytön muutokset edellyttävät myös uusien yhteysien rakentamista tai muita liikenneverkollisia ratkaisuja.

#### Tietopohja

Järvenpään liikenneennuste 2012

Liikennemalli 2013

Toimivuustarkastelut 2013-2016

Helsingin seudun liikennejärjestelmäsuunnitelma (HLJ 2015)

Järvenpään liikenneselvitykset, osat 1-3 (2016-2019)

### 4.4. Elinkeinot ja työpaikat

#### Tietopohja

Järvenpään Kaupan palveluverkkoselvitys (2013)  
Elinkeino-ohjelma (2017)

Kaupungin elinvoimaan vaikuttaa keskeisesti yritykset ja elinkeinotoiminta. Kaupungissa on perinteisesti ollut vahva metalliteollisuus ja kulttuurisektori. Julkisilla ja yksityisillä palveluilla sekä vähittäiskaupalla on myös suuri rooli työllistäjinä. Järvenpäässä on keskeisen sijaintinsa johdosta hyvät edellytykset elintarviketeollisuudelle ja logistiikalle palveluilla Helsingin metropolialuetta. Yleiskaavassa määritellään, missä näiden työpaikka- ja teollisuusalueiden olisi parasta sijaita.

Järvenpäälaisistä työssäkäyvistä monen työpaikka sijaitsee pääkaupungissa tai Helsingin seudulla, minkä johdosta sujuva työmatkaliikenne on tärkeää. Tulevaisuudessa työpaikan sijainnin merkitys voi kuitenkin muuttua: työpiste saattaa sijaita useassa paikassa, ja liikenteen solmukohdissa sijaitseville joustotoimiloille on kysyntää. Työelämän muutoksilla on näin ollen vaikutusta myös maankäytön suunnitteluun.



## 4.5. Palvelut

Kaupungin tarjoamien palveluiden suunnittelua ja sijoittumista pohditaan yhteistyössä kaupungin palvelualueiden kanssa. Niin uusilla kuin täydentyvilläkin asuinalueilla palveluiden mitoituksen tulee olla ennakoivaa ja suunnitelmallista. Esimerkiksi koulujen ja päiväkotien sijainnit ovat tärkeä osa kaupunkilaisen arkea. Yleiskaavan palveluverkkoon kuuluvat myös kulttuurilaitokset kuten kirjasto ja museot.

Sosiaali- ja terveystalouden uudistuksen myötä-kaupunki ei enää suoraan vastaa niistä. Järvenpään uusi sosiaali- ja terveyskeskus JUST tulee kuitenkin palvelemaan keskeisellä sijainnillaan tulevaisuuden järvenpääläisiä. Kaupunkilaisten hyvinvointia ja terveellisiä elintapoja tukevat monipuoliset vapaa-ajan toiminnot, kuten kulttuuri- ja liikuntapalvelut. Niitä tarkastellaan palvelunäkökulman lisäksi osana toimivaa viher- ja siniverkkoa ja kulttuuriympäristöä.

Kaupungin tarjoamien palveluiden rinnalla on tärkeä muistaa, että myös yksityinen ja järjestösektori tulevat tulevaisuudessa tarjoamaan useita palveluita. Myös näille toimijoille on luotava edellytyksiä maankäytön suunnittelulla.

### Tietopohja

Kaupunkistrategian mukaiset ohjelmat (kuntalainen, elinkeino, ympäristö)  
Lasten ja nuorten hyvinvointisuunnitelma  
Liikuntaohjelma, päivitys alkamassa  
Arjen turvallisuussuunnitelma v. 2014-17 (paikallinen turvallisuussuunnitelma)  
Uudet opetussuunnitelmat (varhaiskasvatus, perusopetus, lukio)  
Kotouttamisohjelma  
Palveluverkkoselvitykset



## 4.6. Viher- ja siniverkko

### Tietopohja

Luontotietokanta  
Hulevesisuunnitelma (2013)  
Järvenpään luontotyypiselvitys (2015)  
Järvenpään viherrakenteen arvot ja hyödyt (2016)  
Pienvesiselvitys (2016)  
Tuusulanjärven kunnostushanke (2016)  
Järvenpään lampien pienvesiselvitys (2017)

Järvenpään pienestä pinta-alasta huolimatta alueen luonto on varsin monipuolinen. Viherverkoston osat, virkistys ja urheilualueet ja -reitit, luonnonsuojelualueet (esim. Natura-alueet) sekä maa- ja metsätalousvaltaiset alueet muodostavat mielenkiintoisen mosaiikin. Järvenpään luontotiedot ovat hyvällä tasolla, ja luonnonsuojelualueet onkin syytä päivittää yleiskaavassa vastaamaan uusimpia selvityksiä.

Vesistöistä merkittävämpiä ovat Tuusulanjärvi ja Keravanjoki. Myös pienemmät vesistöt ja rakennettujen alueiden hulevedet ovat merkittävä osa siniverkkoa.



## 4.7. Kulttuuriympäristö

Järvenpäällä on kaupungin nuoresta iästään huolimatta vaalimisen arvoisia kulttuurihistoriallisesti arvokkaita rakennuksia ja alueita. Osa näistä liittyy arvokkaaseen Tuusulanjärven kulttuuriympäristön kokonaisuuteen ja ovat kansallisesti merkittäviä. On todennäköistä, että osa aikaisemmin arvokkaina pidetyistä kohteista on saattanut jo päästä huonoon kuntoon, tai ne eivät muuten enää ole säilyttämisen arvoisia. Toisaalta viime vuosikymmeninä on rakennettu edustavia kohteita, joita ei ole vielä luokiteltu kulttuurihistoriallisesti merkittäviksi.

Kulttuuriympäristön hoitosuunnitelmat ja kohteiden arvottaminen päivitetään nyt yleiskaavatyön yhteydessä vastaamaan nykyistä tilannetta. Vuorovaikutusta käydään erityisesti selvityksessä tarkasteltavien rakennusten kiinteistönomistajien kanssa.

## 5. Vuorovaikutus ja tiedottaminen

Tavoitteena on, että kaikki yleiskaavan suunnittelusta kiinnostuneet saavat tietoa oikea-aikaisesti ja voivat osallistua keskusteluun kaupungin tulevaisuudesta. Sidosryhmien ja asukkaiden aktiivisuutta toivotaan erityisesti kaavaprosessin alkuvaiheessa, teematarkasteluissa ja rakennemalleista keskusteltaessa. Aineistot laitetaan virallisesti nähtäville vähintään neljässä eri vaiheessa: tämän osallistumis- ja arviointisuunnitelman valmistuttua sekä rakennemalli-, luonnos- ja ehdotusvaiheissa.

Yleiskaavaprosessin etenemisestä ja vaiheista ilmoitetaan avoimesti ja MRL:n edellyttämällä tavalla. Yleiskaavaa koskevat viralliset kuulutukset julkaistaan Järvenpään virallisella ilmoitustaululla, nettisivulla ([www.jarvenpaa.fi/yleiskaava2040](http://www.jarvenpaa.fi/yleiskaava2040)) sekä Viikkouutiset -sanomalehdessä. Lisäksi viranomaistahoja ja osallisiksi tunnistettuja tiedotetaan sähköisesti. Suunnitteluasiakirjat ja aineistot ovat nähtävillä kussakin vaiheessa kuukauden ajan Seutulantalon palvelupisteessä (Seutulantie 12, 1. kerros) sekä Järvenpään kaupungin internet-sivuilla.

Järvenpään strategian arvoissa esiintuotu asukkaiden vaikuttamisen, tiedonsaannin ja osallistumisen edistäminen konkretisoituu suunnitteluprosessissa useilla eri tavoilla. Kussakin vaiheessa pyydettävät lausunnot ja kirjalliset palautteet ovat keskeinen osa kaavaprosessia. Ne toimitetaan luottamushenkilöiden käsittelyyn, ja niistä annetaan vastineet luonnos- ja ehdotusvaiheissa. Vastineet toimitetaan osallisille, kun kaupungin hallitus on ne käsitellyt. Viralliset mielipiteet, muistutukset tai lausunnot pyydetään jättämään sähköpostitse osoitteeseen: [tekninen.palvelu@jarvenpaa.fi](mailto:tekninen.palvelu@jarvenpaa.fi)

Vuorovaikuttisempi osallistuminen on mahdollista erilaisten yleisötilaisuuksien, tapahtumien, työpajojen ja seminaarien kautta. Tilaisuuksia järjestetään koko kaavaprosessin ajan tarpeen mukaan, ja niistä tiedotetaan pääasiassa sähköisesti. Vuorovaikutteeseen suunnitteluun pyritään myös koko ajan kehittyvien välineiden, kuten nettikarttakyselyiden ja osallistavan paikkatiedon avulla.

Yleiskaavasta tullaan käymään viranomaisneuvottelut MRL § 66 edellyttämällä tavalla. Kaavaprosessien vuorovaikutuksen lakisääteisestä järjestämisestä lisätietoa mm. MRL § 62, § 63, § 65 MRA § 30, § 27.

### Tietopohja

Järvenpään kulttuuriympäristön hoitosuunnitelman raportit (vaiheet I ja II), 2000-2003  
Kulttuuriympäristön hoitosuunnitelman tarkistamistyö (2016-2017)  
Historiallisen ajan arkeologinen inventointi (2017)

## 6. Osalliset

Osallisia ovat MRL:n 62 § mukaan alueen maanomistajat ja ne, joiden asumiseen, työntekoon tai muihin oloihin kaava saattaa huomattavasti vaikuttaa, sekä viranomaiset ja yhteisöt, joiden toimialaa suunnittelussa käsitellään.

### 6.1. Kaupungin sisäiset palvelualueet

Kaupunkikehityksen palvelualue  
Lasten ja nuorten palvelualue  
Sivistys ja vapaa-ajan palvelualue  
Sosiaali- ja terveystieteiden palvelualue

### 6.2. Viranomaiset

Tuusulan kunta  
Mäntäsälä kunta  
Sipoo kunta  
Pornainen kunta  
Keravan kaupunki  
Hyvinkään kaupunki  
KUUMA-seutu liikelaitos

Uudenmaan elinkeino-, liikenne- ja ympäristökeskus (ELY- keskus)  
Uudenmaan liitto

HSL (Helsingin seudun liikenne)  
Liikennevirasto (LiVi)  
VR-yhtymä

Museovirasto  
Keski-Uudenmaan maakuntamuseo



Keski-Uudenmaan pelastuslaitos  
Itä-Uudenmaan poliisi

HSY( Helsingin seudun ympäristöpalvelut)  
Keski-Uudenmaan ympäristökeskus  
Järvenpään vesi  
Keski-Uudenmaan vesiensuojelun liikelaitoskuntayhtymä  
Tuusulan järven vesiensuojeluyhdistys  
Tuusulan seudun vesilaitoksen kuntayhtymä

Elisa Oyj  
TeliaSonera Oy  
Fingrid Oyj  
Caruna Oy  
Fortum Power&Heat Oy  
Gasum Oy

### 6.3. Alueella toimivat ja aiheesta kiinnostuneet yhdistykset, järjestöt ja yhteisöt

Suomen luonnonsuojeluliitto, Uudenmaan piiri  
Järvenpään ympäristöyhdistys ry  
Vantaanjoen ja Helsingin seudun vesiensuojeluyhdistys ry  
Järvenpään seurakunta  
Sykettä ja Sinfoniaa ry  
Järvenpään yrittäjät ry  
Uudenmaan yrittäjät ry  
Keski-Uudenmaan kauppakamariyksikkö  
Helsingin kauppakamari

Keski-Uudenmaan kehittämiskeskus Oy (KEUKE)  
Keski-Uudenmaan Uusyrityskeskus ry

Keski-Uudenmaan yhdistysverkosto  
Järvenpää-seura ry  
Uudenmaan virkistysalueyhdistys ry  
Metsänhoitoyhdistys Uusimaa  
Metsäkeskus eteläinen palvelualue  
Pro Agria  
Keski-Uudenmaan riistahoitoyhdistys

Keski-Uudenmaan maaseutupalvelut

Järvenpään nuorisovaltuusto  
Järvenpään vammaisneuvosto  
Järvenpään eläkeläisneuvosto  
Liikenneturvallisuustyöryhmä  
Vanhempainverkosto  
Turvallisuusjohtoryhmä

Pyöräilykuntien verkosto  
Autoalan keskusliitto  
Linja-autoliitto  
Järvenpään taksit Oy  
Järvenpään matkahuolto  
Korsisaari yhtiöt  
Etelä-Suomen linjaliikenne Oy  
Pohjolan linjaliikenne  
Reissu Ruoti

Kaupan liitto  
Suomen Tukkukauppiain liitto  
RaSi ry (rakennus- ja sisustustarvikekaupan ala)

Haarajoen asukasyhdistys ry  
Haarajoen siirtolapuutarhayhdistys ry  
Jampan asukasyhdistys ry  
Järvenpään Ristinummi-Seura ry  
Jäppilänkadun asukasyhdistys ry  
Kaakkolan asukasyhdistys ry  
Kartanonseudun pientaloyhdistys ry  
Levonkydön omakotiyhdistys ry  
Loutinmäen asukasyhdistys ry  
Mankalan asukasyhdistys ry

Myllytien asukasyhdistys ry  
Oritmurronkadun asukasyhdistys ry  
Rantapuiston asukasyhdistys ry  
Satukallion asukasyhdistys ry  
Saunakallion asukasyhdistys ry  
Seutula I pientaloyhdistys ry  
Tahvolan omakotiyhdistys ry  
Tanhuniityn asukasyhdistys ry  
Teriojan asukasyhdistys ry  
Väinönkulman asukasyhdistys ry  
Järvenpään Kiinteistöyhdistys ry

Hyvä kasvaa Järvenpäässä asukasliike  
Järvenpään Mestariasunnot Oy  
Järvenpään Mestari toiminta Oy

Järvenpään latu ry  
Järvenpään retkeilijät ry  
Tuusulanjärven Purjehtijat ry  
Partiolippukunta Järvenpään Metsänkävijät ry  
Partiolippukunta Kiehiset ry  
Järvenpää Scouts ry  
Tuusulanjärven Urheilukalastajat ry

Osallisia tarkennetaan prosessin aikana, jotta kaikki mahdolliset halukkaat tahot saavat tietoa yleiskaavan etenemisestä.



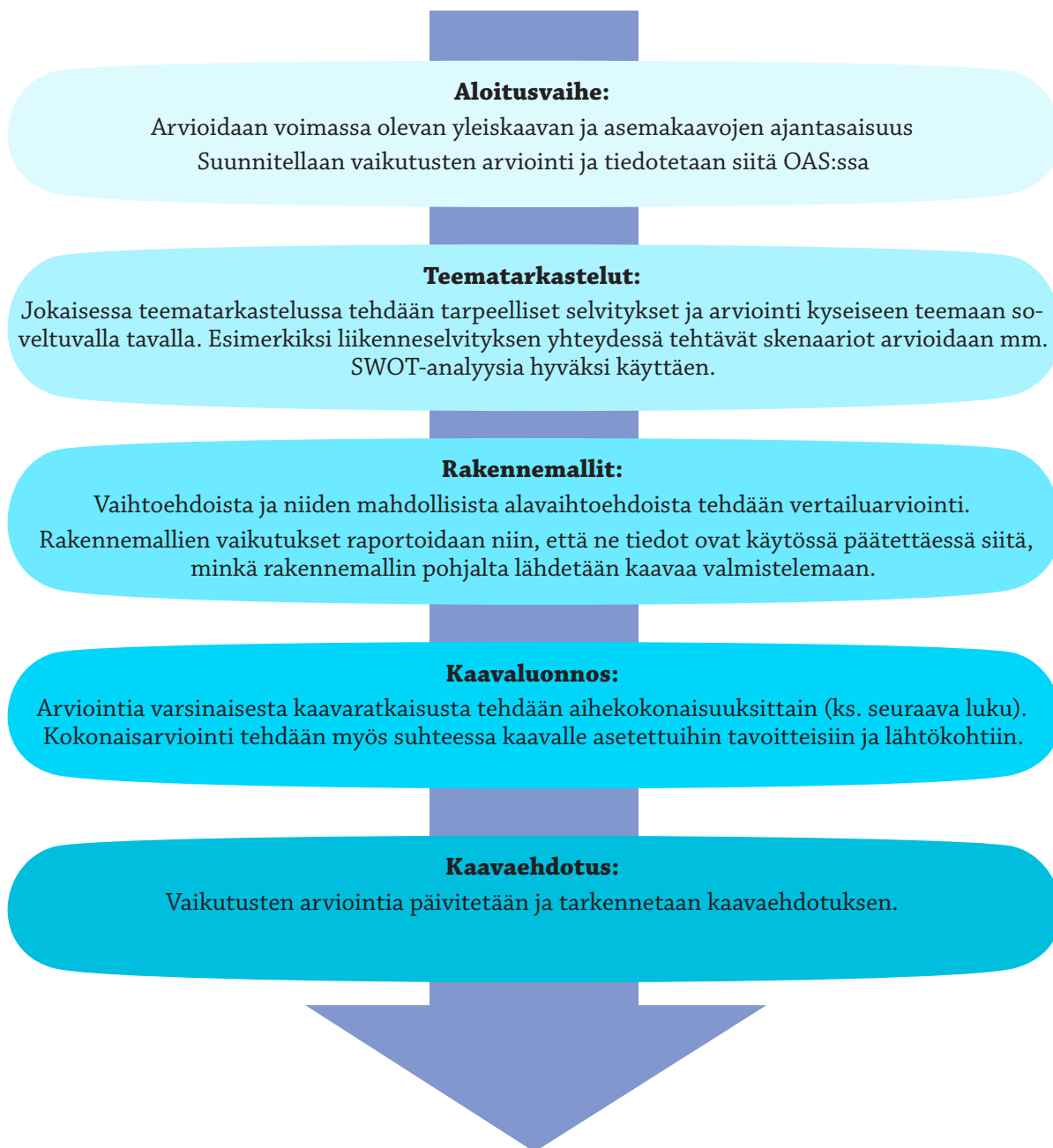
## 7. Kaavan vaikutusten arviointi

### 7.1. Vaikutusten arvioinnin tarkoitus ja tavoitteet

Vaikutusten arvioinnista on säädetty maankäyttö- ja rakennuslaissa (MRL) ja -asetuksessa (MRA). Kaavan vaikutusten arvioinnin tehtävänä on antaa kaikille prosessiin osallistuville monipuolista ja objektiivista tietoa siitä, miten kaava tulee toteutuessaan vaikuttamaan. Vaikutusten arvioinnin kautta kaavan laatijat, osalliset sekä päättäjät saavat tietoa kaavan toteuttamisen vaikutuksista, niiden merkittävydestä sekä haitallisten vaikutusten lieventämisen mahdollisuuksista.

Vaikutusten arviointia tehdään koko suunnittelu-prosessin ajan. Vaikutusselvitykset ja niistä tehtävät yhteenvedot ovat oleellinen osa kaavaprosessissa tuotettua materiaalia.

Arviointiin liittyvää tietoa tuotetaan prosessin eri vaiheissa:





## 7.2. Välittömiä ja välillisiä vaikutuksia arvioidaan monipuolisesti

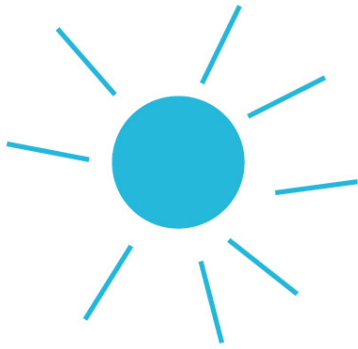
Vaikutusten arviointi kaavaa laadittaessa tehdään seuraavista aihekokonaisuuksista (MRA 1 §).

### 1) ihmisten elinoloihin, elinympäristöön ja yhteisöön

Arvioidaan toimintaympäristöjen ympäristöterveydelisyyttä ja -turvallisuutta, viihtyisyyttä ja toimivuutta, maankäyttöratkaisujen mahdollistamaa asuntotarjontaa sekä eri väestöryhmien toiminta- ja virkistymämahdollisuuksia. Lisäksi arvioidaan vaikutukset palveluihin ja palveluverkkoon sekä elinkeinoelämän sijoittumismahdollisuuksiin, toimivan kilpailun kehittymiseen ja toimintaedellytyksiin.



### 2) luonnonympäristöön



Arvioidaan kaavan toteuttamisen vaikutuksia maa- ja kallioperään, veteen, ilmaan ja ilmastoon sekä ilmastomuutokseen ja ilmaston muutokseen sopeutumiseen.

Arvioidaan rakentamisen ja lisääntyvän virkistyskäytön vaikutukset luontoon, kasvi- ja eläinlajeihin, luonnon luonnonmonimuotoisuuteen ja Natura-alueisiin sekä luonnonvaroihin.

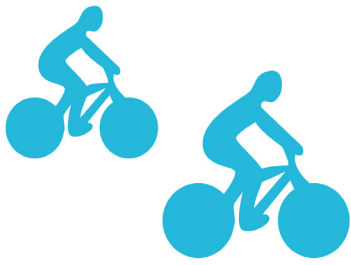
### 3) yhdyskuntarakenteeseen

Arvioidaan asutuksen ja työpaikkojen, palvelujen sekä virkistysalueiden määrää ja sijoittumista, alue- ja yhdyskuntarakenteen toimivuutta ja eheyttä sekä olemassa olevan yhdyskuntarakenteen, palveluverkkojen ja yhdyskuntateknisten verkostojen hyväksikäyttömahdollisuuksia.

Arvioidaan kaavan vaikutuksia kaupunkitalouteen. Yhdyskunta- ja energiataloutta tarkastellaan energiantuotannon, -jakelun ja -kulutuksen näkökulmista. Lisäksi arvioidaan yleiskaavan kokonaisekotehokkuutta.



#### 4) liikenteeseen



Arvioidaan vaikutuksia liikenteen järjestämiseen ja kustannuksiin, liikennemääriin, ympäristöön, joukkoliikennejärjestelmään, päätie- ja pääkatuverkkoon, pyöräilyyn ja jalankulkuun sekä liikenteen toimivuuteen ja turvallisuuteen. Arvioidaan kestävän liikenteen vision toteutumista.

#### 5) kaupunkikuvaan, maisemaan, kulttuuriperintöön ja rakennettuun ympäristöön

Arvioidaan vaikutukset valtakunnallisesti ja paikallisesti merkittäviin maisema-alueisiin, kulttuuriympäristöihin, rakennusperintöön, muinaismuistolain mukaisiin muinaisjäänneksiin ja rakennettuihin ympäristöihin.



##### Vaikutuksia arvioidaan suhteessa

- kaavalle asetettuihin tavoitteisiin ja lähtökohtiin
  - kaupungin kestävän kasvun strategiaan
- suhteessa VATEihin, maakunnallisiin ja seudullisiin tavoitteisiin
- teemoihin ja niissä asetettuihin reunaehtoihin sekä tavoitteisiin
  - kokonaisvaikutusten osalta
  - merkintäkohtaisesti

### 7.3. Vaikutusalue

Vaikutuksia tarkastellaan koko Järvenpään alueella ja sen naapurikunnissa sekä laajemmin Helsingin seudulla. Alueellisesti ja kaupunginosittain arviointia tehdään paikallisesti merkittävien vaikutusten osalta. Osallisten kannalta on merkityksellistä, että paikalliset vaikutukset tunnustetaan ja niiden merkittävyys suhteutetaan kokonaisuuteen.

Vaikutuksen merkittävyys ja vaikutusalueen raja vaihtelevat kaavassa käsiteltävien toimintojen ja maankäyttömuotojen mukaan. Vaikutukset voivat olla hallinnollisia, toiminnallisia ja luonnonmaantie-

teellisiä. Toiminnallisten ja luonnonmaantieteellisten vaikutusalueiden rajat eivät välttämättä noudata kaava-alueen rajoja, vaan voivat ulottua myös kaava-alueen ulkopuolelle. Esimerkiksi luonnonmaantieteellisistä vaikutusalueista vesistöt, valuma-alueet ja ekologiset verkostojen vaikutusalueet ulottuvat myös kaava-alueen ulkopuolelle. Myös liikenteen, asumisen ja energiantuotannon päästöt vaikuttavat ilmanlaatuun ja ilmastoon myös kaava-alueen ulkopuolella hallinnollisista, toiminnallisista ja luonnonmaantieteellisistä rajoista riippumatta.

## 7.4. Vaikutusten arviointimenetelmät

Vaikutusten arviointia tehdään kaavaprosessin aikana Järvenpään kaupunkikehityksen suunnittelijoiden ja asiantuntijoiden toimesta. Tarvittaessa erityisasiantuntemusta vaativissa aiheissa käytetään ulkopuolisia konsultteja. Vaikutusten arviointi perustuu suunnittelualueelta ja sen läheisyydestä käytössä oleviin perustietoihin, yhteistyötahojen kanssa käytyihin neuvotteluihin, suoritettaviin maastokäynteihin, aluetta koskeviin selvityksiin, osallisilta saataviin lähtötietoihin sekä lausuntoihin ja muuhun palautteeseen.

Merkittävimmät arvioinnin menetelmät:

- Tehdyt selvitykset ja kirjallinen tutkimustieto
- Maastossa havainnointi
- Asiantuntijahaastattelut- ja arviot
- Karttatarkastelut ja -analyysit paikkatietomenetelmin
- Tietojen kerääminen vuorovaikutustilaisuuksissa, palautekanavat ja nähtävillä oloissa (lausunnot ja mielipiteet)

Vaikutusten arviointi toteutetaan siinä laajuudessa, kuin yleiskaava yleispiirteisenä maankäytön suunnitelmana edellyttää. Selvitysten ja arvioinnin riittävyys sekä ajantasaisuus arvioidaan suunnittelun edetessä. Vaikutusten arviointi tarkentuu yksityiskohtaisemmassa suunnittelussa ja asemakaavoituksessa.

Osallisilla on mahdollisuus vaikuttaa vaikutusten arvioinnin suunnitteluun kommentoimalla tätä osallistumis- ja arviointisuunnitelmaa. Kaavaprosessin aikana vaikutusten arvioinnin riittävydestä ja kohdentamisesta käydään vuoropuhelua, ja vaikutusten arviointi täsmentyy vuorovaikutuksessa osallisten kanssa.

## 8. Yhteystiedot

Yleiskaava laaditaan Järvenpään kaupungin Kaavoitus ja Liikenne -yksikössä virkamiestyönä. Sähköpostiosoitteet ovat muotoa: [etunimi.sukunimi@jarvenpaa.fi](mailto:etunimi.sukunimi@jarvenpaa.fi)

yleiskaava-asiantuntija Hannele Selin, p.040 315 2432  
kaavoitusjohtaja Sampo Perttula, p. 040 315 2005  
liikenneinsinööri Sari Piela, p. 040 315 2435  
kaavasuunnittelija Jaakko Heikkilä  
kaupunkikuva-arkkitehti Maria Suutari-Jääskö  
suunnittelija Eira Linko





Tässä osallistumis- ja arviointisuunnitelmassa kerrotaan vuoteen 2040 tähtäävän Järvenpään yleiskaavan suunnittelun lähtökohdista, osallistumis- ja vuorovaikutusmenettelyistä, osallisista sekä vaikutusten arvioinnista. Osallistumis- ja arviointisuunnitelma täydentyy ja täsmentyy kaavaprosessin aikana. Osallistumis- ja arviointisuunnitelma on nähtävillä koko kaavasuunnittelun ajan teknisen toimen asiakaspalvelusteessä sekä netissä.

Parhaiten näkemykset voidaan huomioida suunnittelun alkuvaiheessa. Tästä Osallistumis- ja arviointisuunnitelmasta voi esittää mielipiteensä kaupungille lokakuun 2016 aikana. Haluamme tietää erityisesti mielipiteitä seuraavista asioista

- Mitkä asiat ovat tärkeitä ottaa esille tämän yleiskaavatyön yhteydessä?
- Millaisia vuorovaikutustilaisuuksia ja menetelmiä olisi hyvä käyttää?
- Onko osalliset tunnistettu oikein?
- Ovatko suunnitellut arviointitavat riittäviä?

Jos haluat tuoda esiin näkemyksesi, lähetä mielipiteesi 31.10.2016 mennessä ositteeseen [tekninen.palvelu@jarvenpaa.fi](mailto:tekninen.palvelu@jarvenpaa.fi). Palautteen antamiseen ei ole määritelty tiettyä formaattia, vaan se voi olla vapaasti muotoilu. Palaute toivotaan kirjallisena, jotta se voidaan dokumentoida tarkasti.



