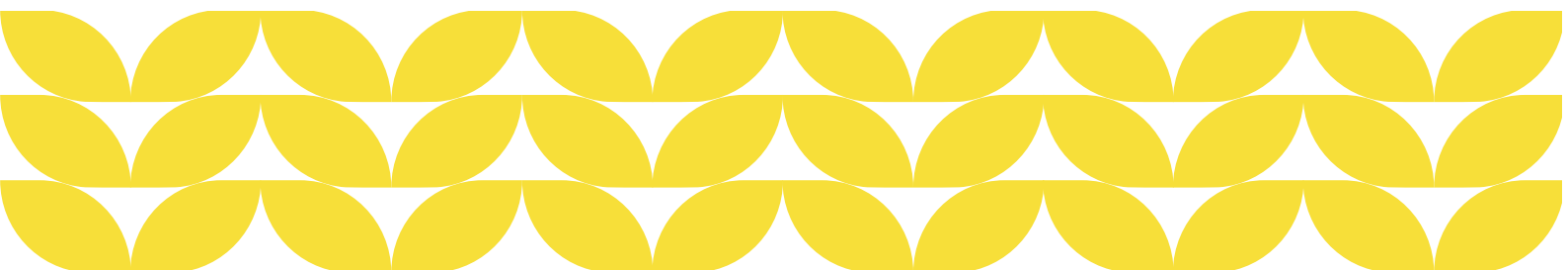


Järvenpään kaupungin avustusten kriteerit



Järvenpään kaupungin avustuksia myönnetään kansalaistoimintaa harjoittavien, vaikuttavaa toimintaa toteuttavien toimijoiden tukemiseen. Avustukset jakautuvat kolmeen eri kategoriaan; **toiminta-avustuksiin, kohdeavustuksiin ja tila-avustuksiin.**

Toiminta-avustusta voi hakea vain rekisteröitynyt yhdistys tai muu juridisesti järjestäytynyt yhteisö. Toiminta-avustus haetaan ja myönnetään kaksivuotisena, mutta toiminta-avustusta on mahdollista hakea joka vuosi, jos uusi toimija pyrkii toiminta-avustuksen saajaksi. Toiminnan tulee olla vakiintunutta ja näkymä toiminnasta tulee olla useamman vuoden päähän. Toiminta-avustusta saavan tahon on raportoitava toiminnastaan vuosittain kirjallisesti, jotta seuraavan vuoden toiminta-avustus voidaan maksaa avustuksen saajalle. Raportissa tulee olla ainakin toimintakertomus, toimintasuunnitelma ja tilinpäätös. Myös muita asiakirjoja, kuitteja tai raportteja voidaan pyytää ennen seuraavan vuoden avustuksen maksatusta. Raporttien toimittamatta jättäminen saattaa johtaa seuraavan vuoden avustuksen eväämiseen. Yhdistys voi hakea toiminta-avustusta toimittuaan vähintään yhden täyden tilikauden ajan.

Toiminta-avustusta haetaan hakuohjeiden mukaisesti ja myönnetään yhteisöjen sääntöjen ja toimintasuunnitelman mukaisen toiminnan tukemiseen. Toiminta-avustus myönnetään kelpoisten hakijoiden välillä kokonaisharkinnan perusteella yhdistysten määräaikaan jättämien avustushakemusten ja liitteiden perusteella. Kokonaisharkinnalla tarkoitetaan arviointia avustuksen hakijan toiminnan vaikuttavuudesta. Lisäksi arvioidaan yhteensopivuutta kaupungin strategisten tavoitteiden ja alla olevien kriteerien kanssa. Toiminnan ei tarvitse täyttää kaikkia kriteereitä, mutta jos toiminta ei vastaa yhtäkään kriteerien kohtaa, ei toiminta voi saada kaupungin toiminta-avustusta.

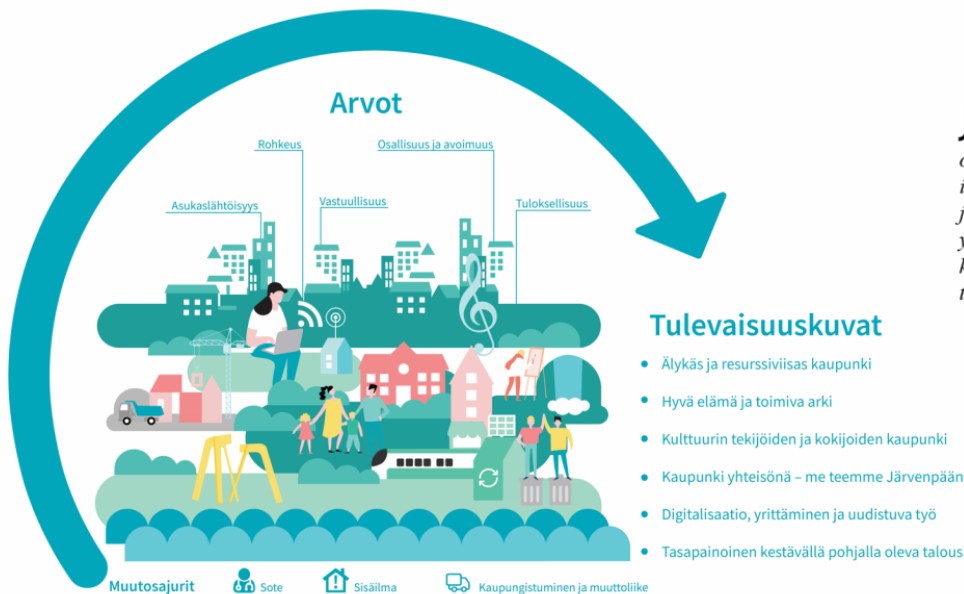
Kohdeavustuksilla tuetaan sekä ammattimaista että harrastuspohjalta ammentavaa kansalaistoimintaa. Kohdeavustuksia myönnetään tapahtuman/teoksen (kohteen) tuottamisesta aiheutuneisiin kuluihin tai työn osuuteen. Avustusta voidaan myöntää rekisteröityneille yhdistyksille, muille yleishyödyllisille yhteisöille, yksityishenkilöille ja työryhmille. Kohdeavustukset myönnetään yksittäisen tuotannon, tapahtuman, projektin tms. toteutuksen kustannuksiin. Kohdeavustusta ei myönnetä perustoimintaan. Toteutuksen tulee kohdistua Järvenpäläisille, toteutua Järvenpäässä tai tuoda selkeää lisäarvoa Järvenpälle. Hakijan tai työryhmän ei

tarvitse olla järvenpääläisiä, jos tuotannon lopputulos kohdistuu edellä mainituin tavoin.

Kohdeavustukset haetaan ja myönnetään vuosittain. Kohdeavustukset myönnetään hallintosäännön mukaisesti vastaavan viranhaltijan (esim. kulttuurijohtaja) toimesta Hyvinvointilautakunnan allokoiman määrärahan mukaisesti. Kohdeavustuksia arvioidaan samoin periaattein kuin toiminta-avustuksia, mutta niiden vaikuttavuus voi olla huomattavasti kohdennetumpaa. Kohdeavustuksilla voi olla vuosittaisia painopisteitä tai erityiskriteereitä. Nämä mahdolliset painotukset ilmoitetaan vuosittain hakukuulutuksessa ja hakuohjeissa.

Järvenpään kaupungin yhteiset kriteerit.

Kriteerit perustuvat Järvenpään strategian tulevaisuuskuvien *Järvenpää yhteisönä - me teemme Järvenpään, Kulttuurin tekijöiden ja kokijoiden kaupunki* sekä *Hyvä elämä ja toimiva arki* toteutumiseen. Näiden tulevaisuuskuvien sisällä ne pyrkivät vahvistamaan strategisia tavoitteita A1 Hyvä elämä ja toimiva arki sekä A2 Virikkeellinen kaupunki.




Järvenpää
*on viisas ja väkevästi
 inhimillinen kaupunki,
 joka haluaa luoda syvää
 yhteyttä vastaamalla
 kokijansa tarpeisiin ja
 tunteisiin.*

Näiden kriteerien lisäksi voi eri avustusta myöntävillä tahoilla (esim. liikunta- ja nuorisoavustukset) olla myös muita kriteereistä. Näistä kriteereistä ilmoitetaan erikseen hakuohjeiden ja hakulomakkeen yhteydessä.

Arviointia tehtäessä käytettävät kriteerit:

1. Monimuotoisuus ja tasa-arvo

Monimuotoisuuden ja tasa-arvon osalta arvioidaan

- miten kansalaistoiminta lisää monipuolisuutta
- miten toiminta täydentää muuta tarjontaa tai tuo esiin sellaisia sisältöjä, joita muuten ei kaupungissa toteudu
- miten toiminta edistää tasa-arvoa

2. Saavutettavuus ja saatavuus (A1 Hyvä elämä ja toimiva arki)

Saavutettavuuden ja saatavuuden osalta arvioidaan

- miten toiminta tehdään kaupunkilaisten näkökulmasta sosiaalisesti, kulttuurisesti ja taloudellisesti saavutettavaksi.
- miten toiminta laajentaa yleisö- ja osallistujapohjaa sekä rohkaisee laajempaan keskusteluun Järvenpäästä.
- miten kohderyhmät on määritelty sekä millaisilla toimenpiteillä erilaiset kohderyhmät pyritään tavoittamaan

3. Osallisuus ja osallistuminen (A1 Hyvä elämä ja toimiva arki)

Osallisuuden ja osallistumisen osalta arvioidaan

- miten toiminta vahvistaa yhteisöllistä Järvenpäää
- miten toiminnassa hyödynnetään ja vahvistetaan verkostomaisia ja yhteisöllisiä toimintatapoja
- miten toiminta rohkaisee laajempaa osallistumista

4. Toiminnallinen laatu ja toteutus

Toteutuksen ja resurssien osalta arvioidaan

- toiminnallista ammattimaisuutta ja uskottavuutta
- toiminnan elinkeinovaikutuksia, kumppanuuksia ja laajuutta sekä sitä, että hakijalla on osoittaa aiemmilta vuosilta vakaata taloutta ja toiminnallista kehitystä
- miten toteuttamiskelpoista ja realistista hakemuksessa esitetty toiminta on
- miten tarpeellinen avustus on toiminnan toteuttamisen kannalta
- miten yhtenäisen kokonaisuuden tavoitteet, suunnitelma sekä toteutus luovat

- miten monipuolista resursointi on
- millaisia ovat hankkeen taloudelliset riskit
- osoittaako hakemus kykyä arvioida ja reflektoida omaa toimintaa