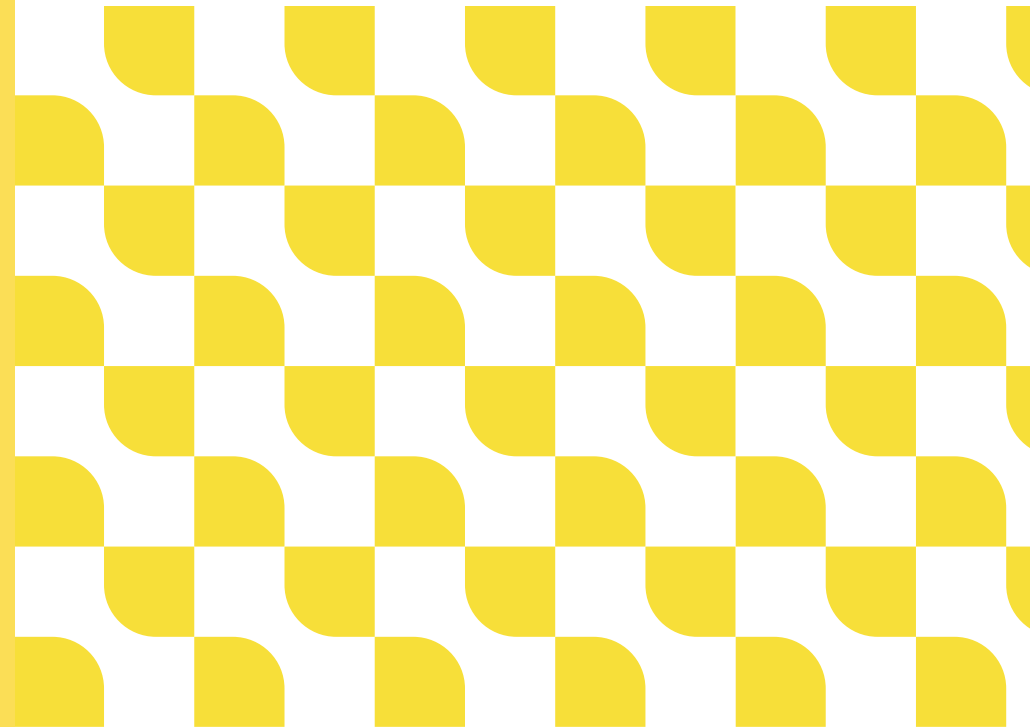


# Tervetuloa JYK- infoon!

ke 2.6.2022 18.00–19.30



Järvenpää



# Tilaisuuden kulku

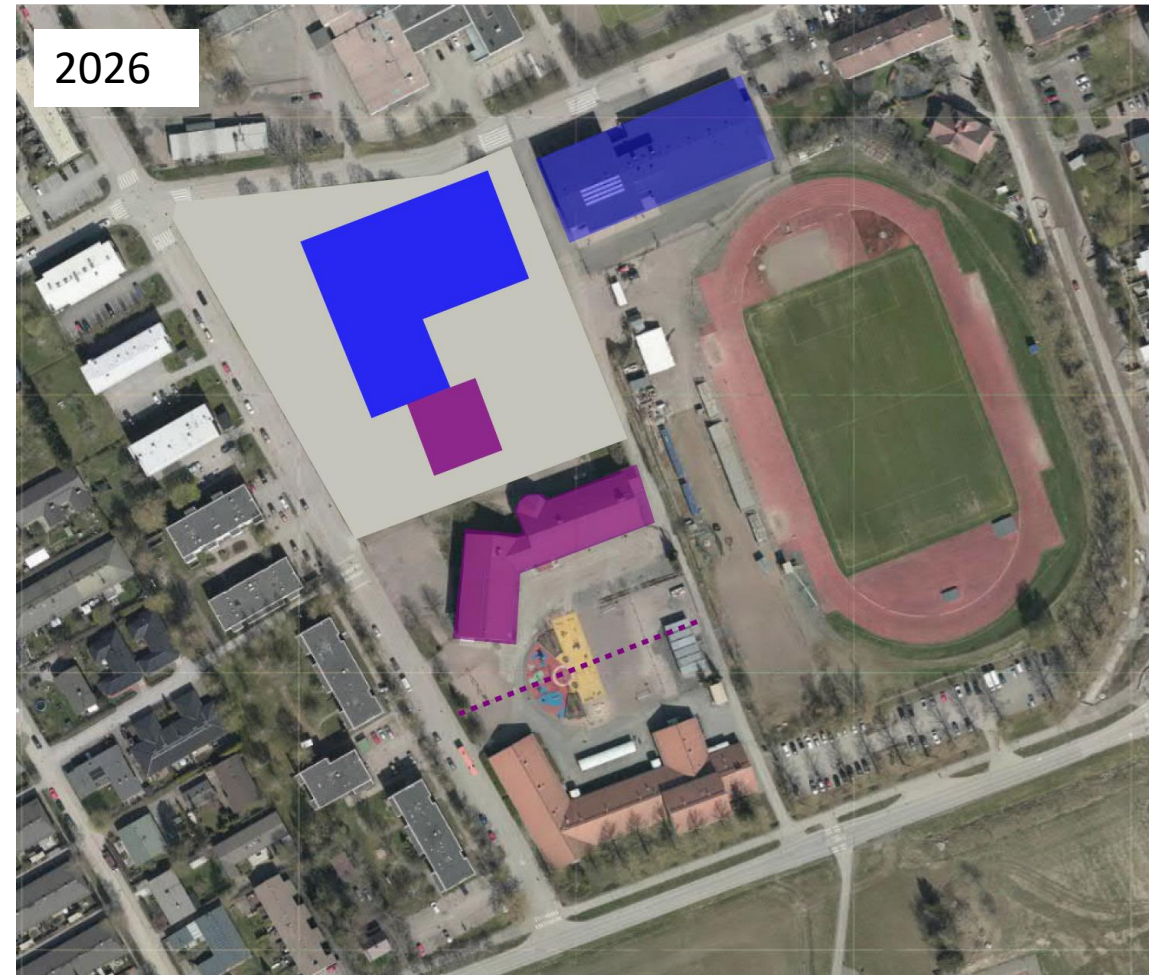
- Lyhyesti teams: miten kysyt ja kommentoit. (Jan)
- Alkusanat, miksi olemme täällä (Jan Mikkonen, Pia Pohjanpalo ja Maritta Mäkipää).
- Mestaritoiminta esittäytyy ja esittää: rakentamisesta, materiaalina pohjapiirrokset (Teemu Jaakkola)
- Pedagogit esittäytyvät: JYKin pedagoginen visio (Rehtori Pia Pohjanpalo ja virka-apulaisrehtorit Maritta Mäkipää ja Asta Pekkala)
- Keskustelua ja kysymyksiä.
- Kiitos!

*Tule kuulemaan ja kysymään  
Järvenpään yhteiskoulun  
rakentumisesta.*

*Tilaisuus pidetään verkkotilaisuutena.*

*Tilaisuudessa Järvenpään kaupungin ja  
Mestaritoiminta Oy:n edustajat  
kertovat rakentamisen etenemisestä ja  
koulun pedagogisesta visiosta.*

# JYK koulutoiminta 2023 ja 2026



# Koululaisten ja ympäristön turvallisuuden varmistaminen

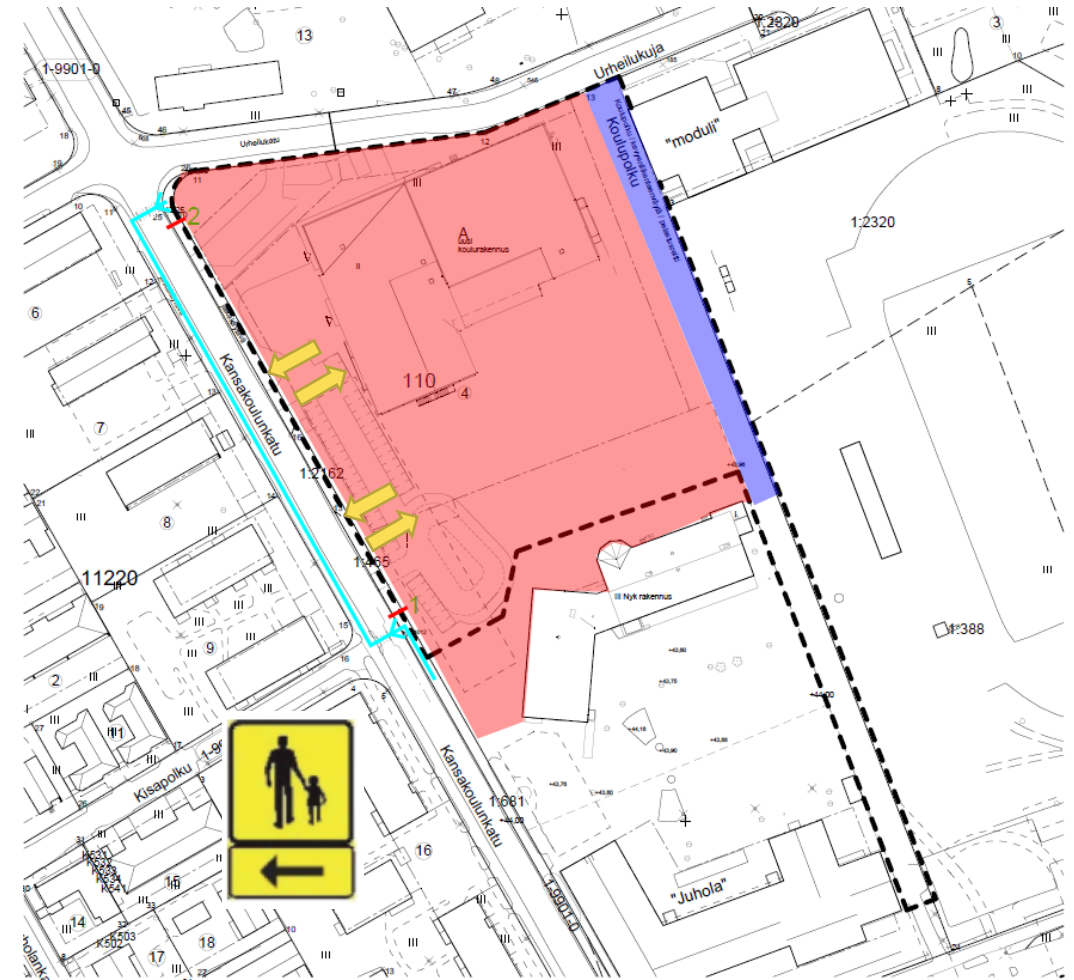
- JYK ympäristössä on vuosien 2021 – 2026 aikana useampia rakennustyömaita, niin koulurakennuksia, katuremontteja kuin liikuntapaikkojakin.
- Koulurakennukset ja liikuntapaikat on tarkoitus toteuttaa pääosin yksi hanke kerrallaan ja kunkin työmaaliikenne hoidetaan lähtökohtaisesti yhdeltä reunalta JYK + urheilukenttäkorttelia.
- JYK yläkoulu (Urheilukatu 7-9) puretaan tämän hetkisen tiedon mukaan kevään ja kesän 2023 aikana, eli sen purkutyöt tehdään todennäköisesti samaan aikaan urheilukentän peruskorjauksen kanssa. Nämä ovat eri kortteleissa ja työmaaliikenteet hoidetaan eri suunnilta.

*Turvalliset työmaat myös lähiympäristön toiminnalle!*

# Turvallisuus työmaan ympäristössä 1.vaihe 2021-alkuvuosi 2023

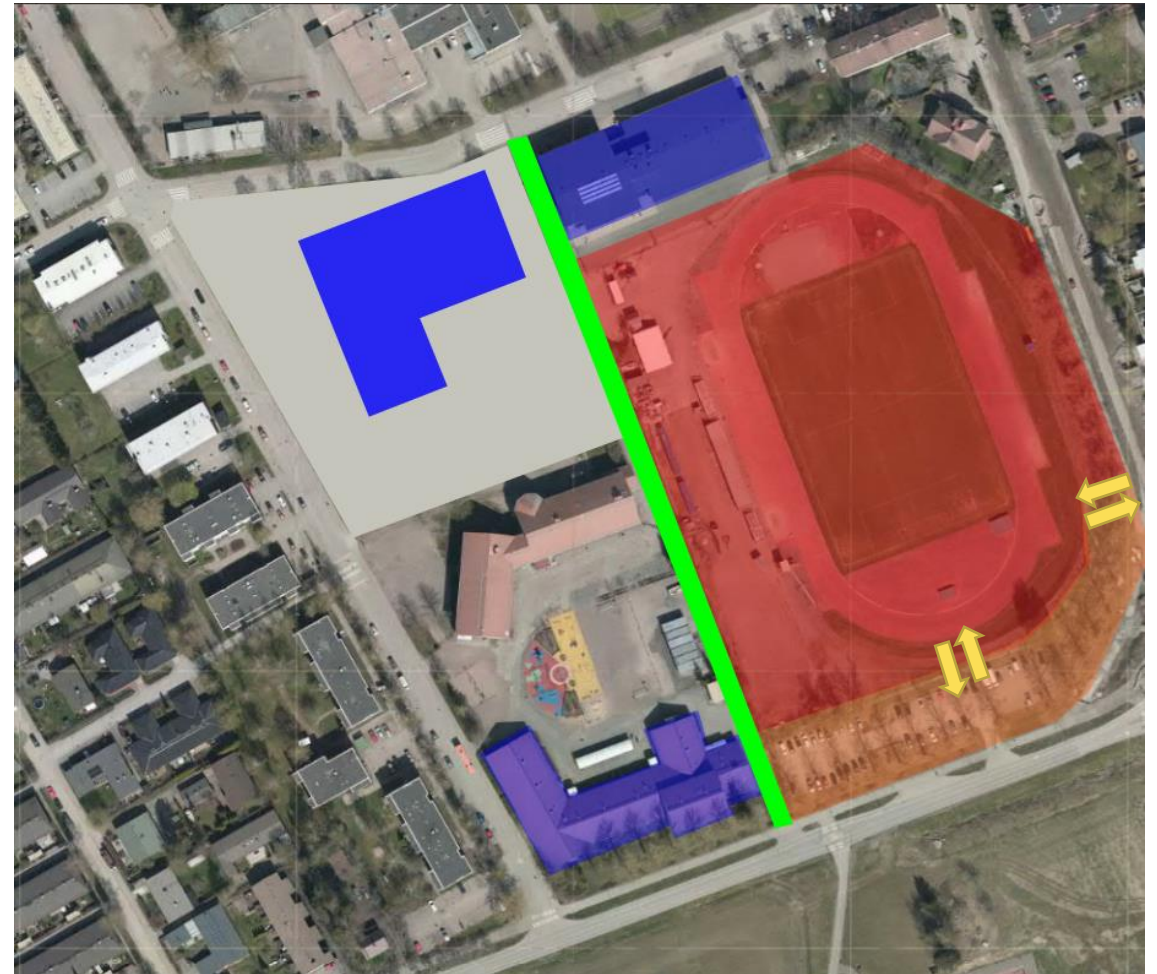
- Punaisella on korostettu JYK työmaan käyttöön rajattu alue. Työmaaliikenne tontille tapahtuu pääosin Kansakoulunkadulta.
- Kansakoulunkadun työmaanpuoleinen jalkakäytävä on poistettu käytöstä työmaan ajaksi ja jalankululiikenne ohjataan kadun toiselle puolelle kuvassa osoitettujen korotettujen suojateiden kohdilta.
- Kaupungin teettämä Urheilukadun ja Kansakoulunkadun katujen saneeraus on käynnissä ja työt valmistuvat vuoden 2022 aikana. Kadunrakennustöiden aikana tulee poikkeavia kulkureittejä ja muuttuvista järjestelyistä tiedotetaan kadunrakentajien toimesta kuntalaisia, oppilaita sekä huoltajia töiden edetessä.
- Koulupolun osalta (korostettu sinisellä) työt tullaan tekemään koulujen kesäloman 2022 aikana ensi viikosta alkaen ja koulupolun kevytliikenne tullaan silloin ohjaamaan muita reittejä sekä urheilukentälle järjestetään väliaikainen kulkureitti.
- JYK rakentamisen alkaessa tehty turvallisuusvideo lasten näkökulmasta, linkki alla.

<https://www.youtube.com/watch?v=8WN00SyKdrE>



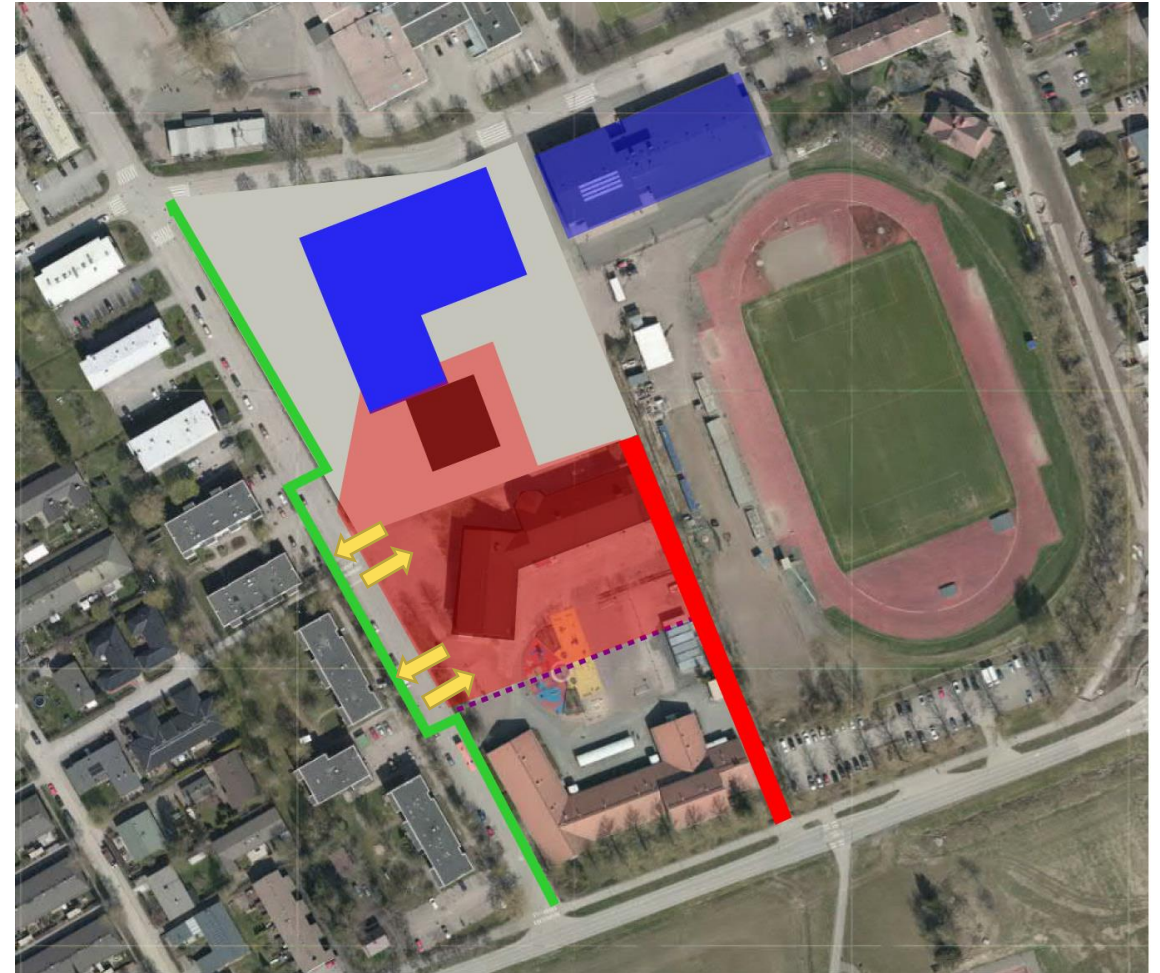
# Urheilukentän peruskorjaus, tämän hetkinen tieto vuosi 2023

- Urheilukenttä (korostettu punaisella) peruskorjataan ja sen eteläpäässä oleva pysäköintialue (korostettu oranssilla) peruskorjataan ja laajennetaan.
- Urheilukentän ja koko Keskustan Liikuntapuiston hankesuunnitelma on hyväksytty 5/2022 ja tarkempi suunnittelu alkaa kesällä 2022.
- Urheilukentän toteutus tämän hetkisen tiedon mukaan 2023.
- Pysäköintialueen toteutustavoite myös 2023.
- Vihreällä korostettu kevyenliikenteen väylä tarkoitus pitää koko urheilukentän korjauksen ajan oppilaiden ja muun kevyen liikenteen käytössä.
- Työmaaliikenne urheilukentälle Sipoontien ja Mannilantien suunnalta, keltaiset nuolet. Myös lopullinen huoltoreitti urheilukentälle on tulossa Sipoontieltä.
- Työmaa aidataan kokonaan.



## 2.vaihe, rakentamien alkaa tämän hetkisen tiedon mukaan keväällä 2024 ja koulutoiminnan aloitus tammikuu 2026

- Hankevalmistelu on käynnissä, suunnittelu alkaa 2023 ja rakentaminen alkaa tämän hetken tiedon mukaan 2024 keväällä.
- Punaisella korostettu tämän hetken näkemys työmaa-alueesta, joka aidataan.
- Uudisrakennusta laajennetaan sekä perusparannetaan 1950-luvulla valmistunut Kansakoulunkatu 1:n rakennus, rakennukset korostettu tummaksi.
- Tumman punaisella korostettu kevyen liikenteen väylän osa kunnostetaan koulun kesälomakaudella joko 2024 tai 2025. Muina aikoina se on oppilaiden ja muun kevyen liikenteen käytössä.
- Työmaaliikenne ohjataan Kansakoulunkadulta, keltaiset nuolet.
- Kansakoulunkadun työmaan puoleinen jalkakäytävä tullaan rakentamisen ajaksi todennäköisesti ottamaan pois käytöstä vihreällä viivalla osoitetusti ja väliaikaiset suojatiet suljetun osan molempiin päihin.
- 2.vaiheen valmistuttua JYK koulutoiminta loppuu Juholan rakennuksessa.



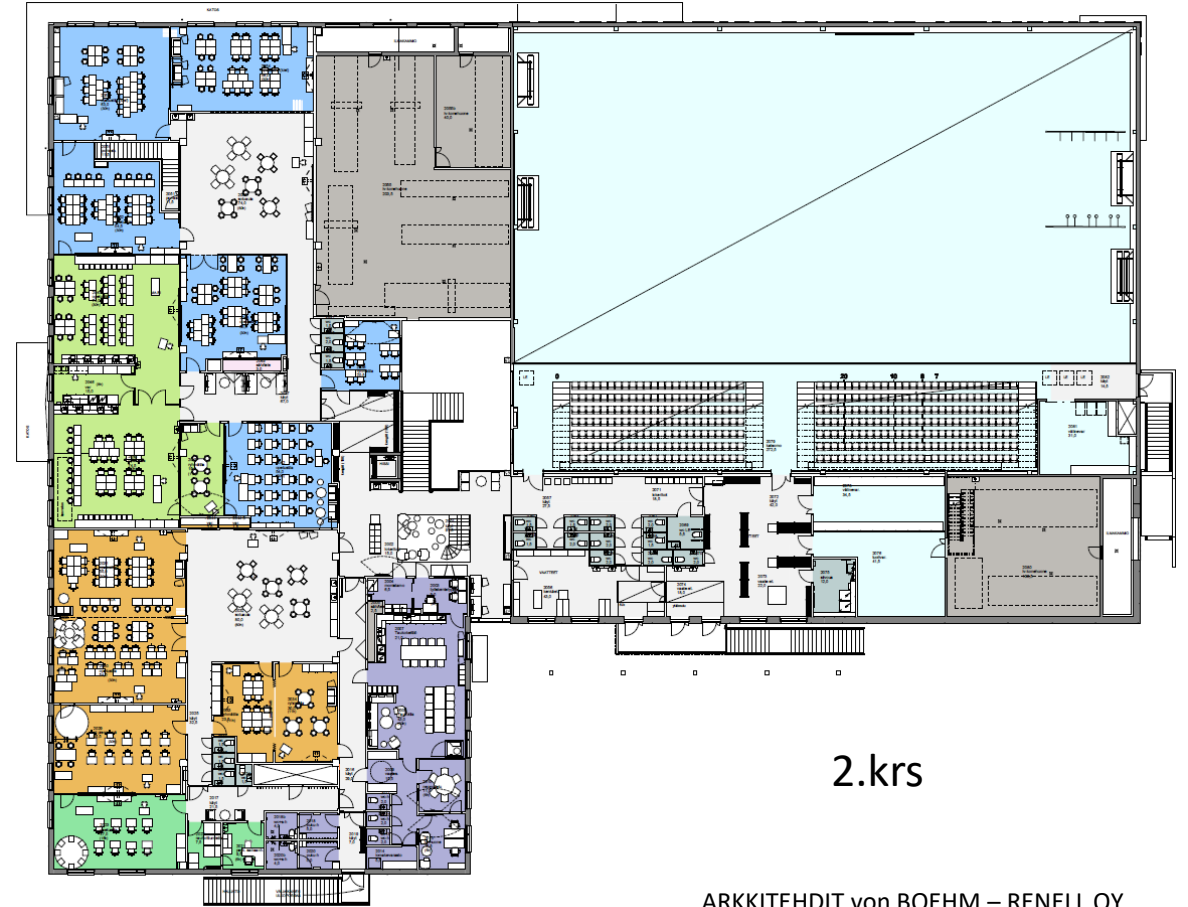
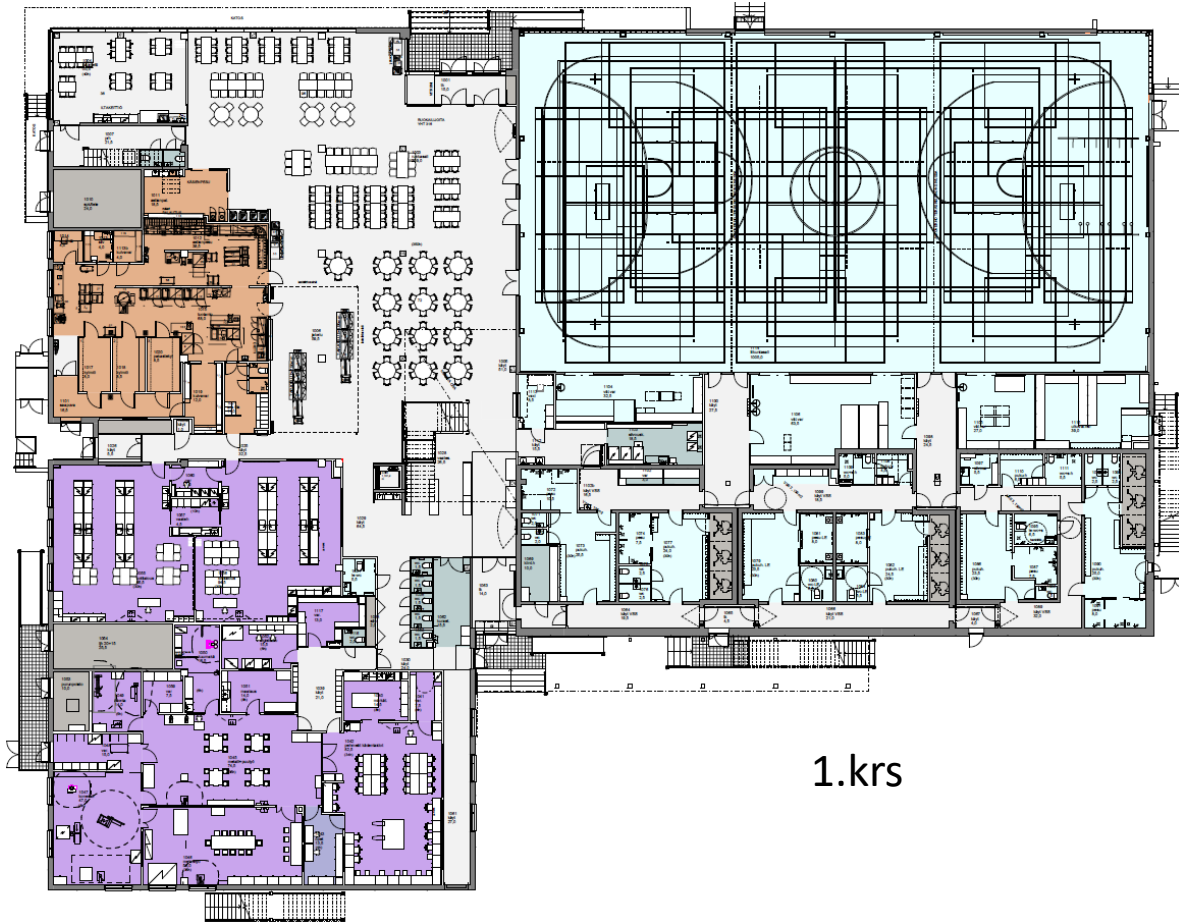


ARKKITEHDIT von BOEHM - RENELL OY

2.6.2022



# JYK 1. vaihe pohjapiirustukset



ARKKITEHDIT von BOEHM – RENELL OY

# JYK 1.vaihe uudisrakennus ja sen piha-alueet, kevät 2023

- 1.vaiheen toteutuslaajuus on väritetty viereiseen kuvaan.
- 2.vaiheessa perusparannettavan rakennuksen pihalle tulee myös toiminnallista piha-aluetta ja se tulee painottumaan pienten lasten pihaksi. Sen tarkempaa suunnittelua ei ole vielä aloitettu.
- Keskusurheilukentän perusparannuksen yhteydessä toteutetaan lähivuosina urheilukentän puolelle myös koulun välituntikäytössä olevia toimintoja, eli koulun turvallinen välitunti-alue kasvaa sen jälkeen. Polkupyöräpaikkoja tulee eri puolille piha-alueita ja lisää toteutetaan 2.vaiheessa.
- Saattoliikennereittejä on Kansakoulunkadun puolella kaksi sekä yksi kuvan ulkopuolella moduulikoulun edustalla. Urheilukatu tulee tämän hetkisen tiedon mukaan olemaan jatkossakin suljettu läpiajolta.
- Loput koulun parkkipaikoista sijoittuvat Urheilukentän eteläpäässä tälläkin hetkellä olevalle parkkipaikalle, jota on tarkoitus laajentaa urheilukentän perusparantamisen yhteydessä.



# Tämän hetken työmaatilanne toukokuu 2022



2.6.2022

# Kiitos!



Historia ja  
nykyhetki



Toimintakulttuuri



Yhteisöllisyys



Osallisuus



Opettajuus



Ratkaisukeskeisyys



Kaikille yhteinen  
koulu

## Phase 1: BRIEF — INITIAL PLANNING

### Objectives:

- Ensure adequate stakeholder consultation, i.e. directly involve future users in the design of the planned education infrastructure: e.g. school principal and teachers; operations and maintenance staff; etc.
- Promote more effective use of the learning environments.

### Duration:

12-18 months, depending on the particular situation of the school.

Resources are foreseen to finance the participation of the main stakeholders or the 'spatial learning team' of each school to the consultation process.

- Mobilise an expert-facilitator to lead the consultation process - an educator or an architect specialised in learning environment planning (the 'pedagogical planning expert').
- Have a clear methodology to facilitate the consultation process and ensure that the school vision and design brief developed provide the necessary inputs to guide the investment.



### TOOLS

- ACAD Toolkit
- Diamond ranking of images

Tietoa

## Phase 2: CONSTRUCTION — GETTING READY

### Objective:

- Support the professional development of teachers, in particular the development of environmental competencies that will promote more effective use of the potential provided by the new learning environments.

### Duration:

- 12-18 months, during the school construction period.

### Key activities:

- Ensure all teachers in the schools and the wider school community (e.g. parents, neighbours) are informed about the project and its implications.
- Provide an opportunity for teachers to test new environments in mobile prototype classrooms, experience the new furniture and have time to plan for the use of the new spaces.
- Include professional development activities focused on developing the teachers' environmental competencies.



Valmistautuminen



### TOOLS

- Collective preparation and trialling
- Baseline survey of students

## Phase 3: HAND-OVER — MOVING IN

### Objective:

- Support the school community in developing a sense of ownership of the building and of the new learning environment.

### Duration:

- First 12 months of operation.

### Key activities:

- Ensure that school principals have the required support to facilitate the transition and guide their communities towards the necessary ownership of the new spaces.

Address expected technical problems, find solutions to solve them, and encourage the school community to create a space that reflects school identity.

- Ensure the school community is fully on board with the vision reflected by the new spaces and has the necessary competencies to make full use of the potential they offer.
- Foster the integration of any new staff to the building and the school vision.



### TOOLS

- Surveying students
- Mapping a day

Tutustuminen

## Phase 4: POE — REFLECTING & ADJUSTING

### Objective:

- Ensure future designs promote efficient and effective use of the space and that the existing school makes the best possible use of the building's potential.

### Duration:

- 24 months into completion of the project.

### Key activities:

- Invest in systematic Post-Occupancy Evaluation (POE) to collect data on the use of the new spaces, on the adequacy of the technology available, and on the resulting sustainability of the materials after use by hundreds of students.
- Look beyond established practices to consider how the space could support an extended range of teaching and learning activities. Propose specific professional development activities to accompany the teachers in such additional activities and set aside sufficient teacher time for that.
- Share good practices with other schools through local networks, support teachers to learn from each other and build a wider culture of collaborative innovation.



Sopeutuminen



### TOOLS

- Photo voice
- ACAD Toolkit

# Kysy ja kommentoi

Innostu rakentamaan uutta toimintaa JYKiin!

[pilvi.kallio-merilainen@jarvenpaa.fi](mailto:pilvi.kallio-merilainen@jarvenpaa.fi)

, p. 045 650 2651,

[pia.pohjanpalo@jarvenpaa.fi](mailto:pia.pohjanpalo@jarvenpaa.fi)

myös Kyrölän koulun rehtori

[tiina.liimatainen@jarvenpaa.fi](mailto:tiina.liimatainen@jarvenpaa.fi)

*Kiitos osallistumisestasi!*

*Ole yhteydessä*

*jan.mikkonen@jarvenpaa.fi*