

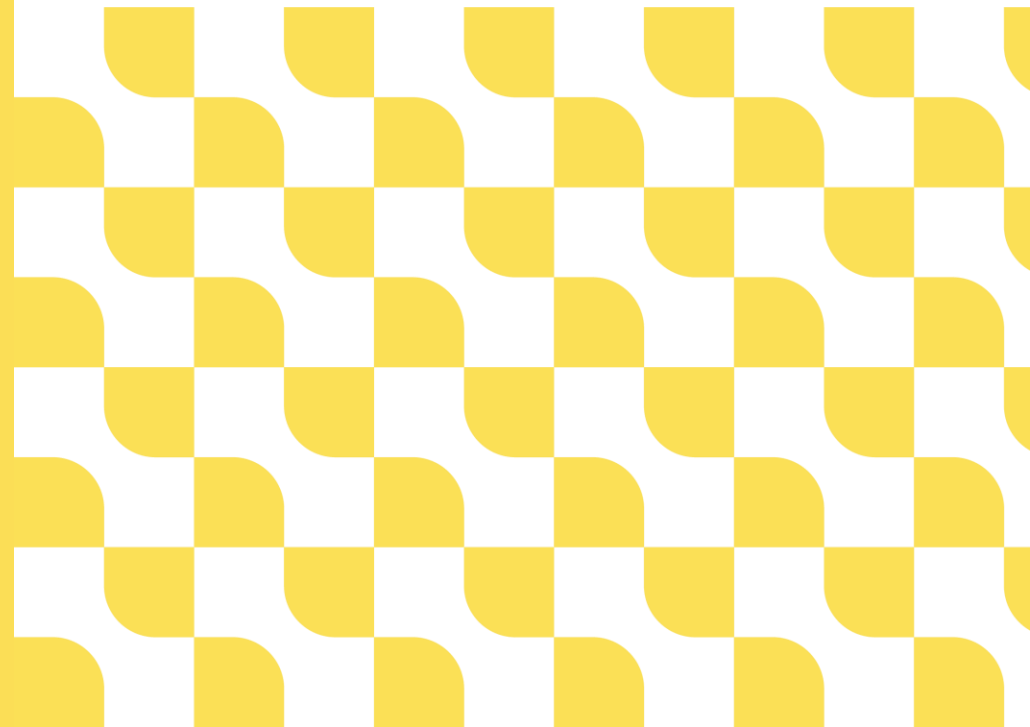
Ainolan aluekeskus

Kaavainfo 1.12.2021

Järvenpään kaupunki, Kaupunkikehitys



Järvenpää



Kaavainfon ohjelma

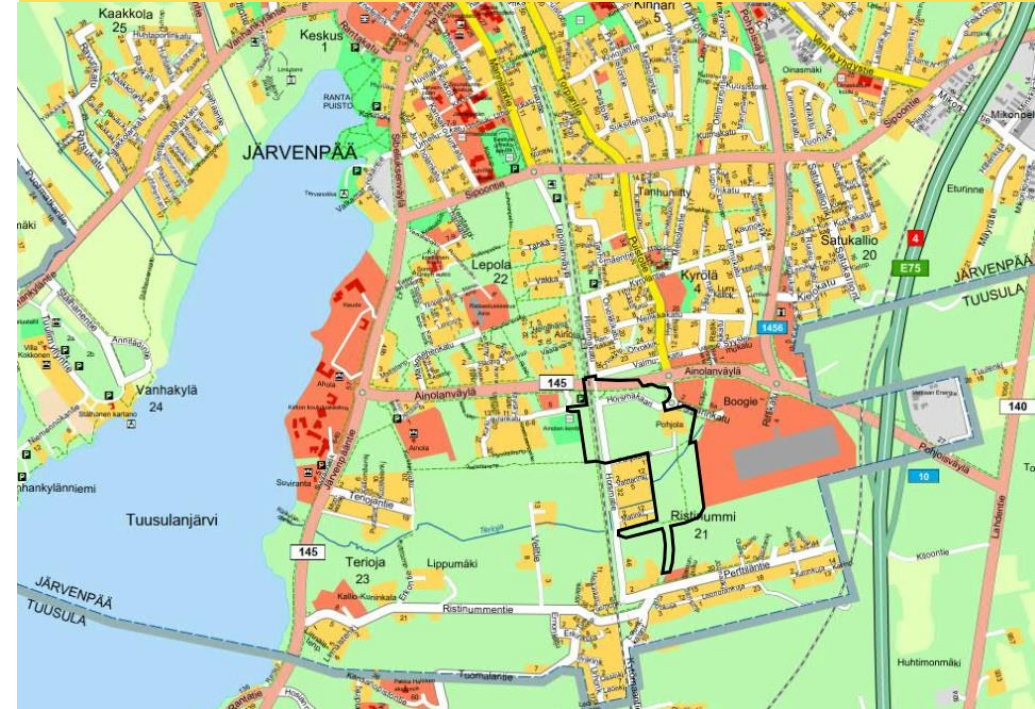
- klo 17.30 Alueen esittely ja hankkeen taustaa / kaavoitusjohtaja Sampo Perttula
- klo 17.45 Asemakaavoitus / projektipäällikkö Juho Mattila
 - Lähtötietoja lyhyesti
 - Asemakaavaehdotuksen esittely
 - Rakentamistapaohjeja taideohjelma
- klo 18.30 Yleisten alueiden suunnittelu ja rakentaminen / projektipäällikkö Johanna Jääskeläinen, konsultti WSP Tomi Harjula ja Anne-Marie Kuusiniva
 - Katu-, puisto- ja vesihuoltosuunnitelmaluonnosten esittely
- klo 19.00 Kysymyksiä



Ainolan aluekeskus

Ainolan aluekeskus

- Eteläinen Järvenpää on keskusta-alueen jälkeen keskeisin kaupungin kehittämisen painopistealueista.
- Ainolan aluekeskus sijaitsee Etelä-Järvenpäässä, Ristinummen kaupunginosassa, Helsinki-Riihimäki pääradan itäpuolella ja Ainolanväylän eteläpuolella.
- Ainolan aluekeskuksen asemakaava-alue käsittää noin 23 hehtaarin alan.
- Ainolan seisakkeen ympärille tulee syntymään merkittävä lähipalveluita tarjoava aluekeskus, joka täydentää Järvenpään keskustan palvelutarjontaa.
- Osana pääradan lisäraidehankkeen 2. vaihetta Ainolan nykyinen seisake tulee siirtymään 500 metriä etelää kohden, keskelle aluekeskuksen sydäntä.



Laatutavoitteet

- Urbanin asumisen ja palveluiden keskus, joka liittyy rataan ja samalla kulttuuriympäristöön sekä toiminnallisesti että kaupunkikuvallisesti.
- Tiivistä, kaupunkimaista rakentamista (3-12krs).
- Laadukkaat julkiset tilat, jotka luovat yhteisöllisyyttä ja elävää kaupunkiympäristöä.
- Toiminnalliset ja aktiiviset kortteleiden kivijalat, liiketilat keskeisillä vyöhykkeillä.
- Keskitetty, rakenteellinen pysäköinti ja liityntäpysäköinnin huomiointi.
- Kevyen liikenteen keskeinen rooli, toimiva verkosto.



KINOLAN KESKUS
YHTIÖSUUNNITELMA

31.3
ARKKITEHTITOIMISTO JUUKA TURKIAINEN



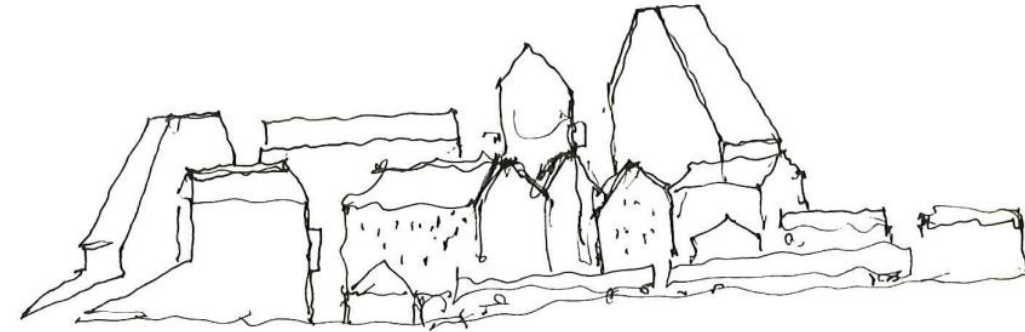
Laatutavoitteet

- Alueteemana musiikki yhdistettynä taiteeseen. Teeman tuominen osaksi arkkitehtuuria ja elämisen arkea.
 - Taiteen prosenttiperiaate
 - Alueellinen taideohjelma
- Toimiva ja markkinaehtoinen kaupallinen konsepti.
 - PT-kauppa korttelissa 2134 ja kauppaa tukevat palvelut
- Monipuoliset asuntojen rahoitus- ja hallintamuodot sekä huoneistotyypit:
 - Riittävästi omistusasumista suhteessa vuokra-asumiseen
 - Asuntokokojen säätely



Hankkeen taustaa

- Maanhankintaprosessi käynnistyy 2000-luvun alkupuolella.
 - Järvenpään yleiskaava 2020
 - Alueet kaupungin omistukseen 2016
- Asemakaavoitus ja kaupunkitekniikan suunnittelu Poikkien alueella käynnistyivät 2015.
 - Poikkien alueen kaavarunkoa (Kauke ltk. 3.4.2014 § 19) edelsi useita yritysalueen maankäyttösuunnitelmia
 - Poikkien yritys- ja palvelualueen asemakaavoitus 2014-2016
 - Viitesuunnitelmien teettäminen (kaavarungon länsipuoliselle osalle) 2015 ja 2017
- Ainolan aluekeskuksen asemakaava vireille 2018.
 - Kaavaluonnos nähtävillä 17.10.-6.11.2018
 - lisäselvitykset (mm. melu, tärinä- ja runkomelu, luontoarvot) ja kaupungin palveluverkkotyö (koulut ja päiväkodit)



Ainola
E. Siirasmaa

Hankkeen taustaa

- Ylemmissä kaavatasoissa muutoksia kaavaprosessin aikana
 - Uusimaa-kaava 2050 – Helsingin seudun vaihemaakuntakaava
 - Järvenpään Yleiskaava 2040 (voimaan 21.6.2021)
 - MAL-sopimus vaihtunut
- Markkinavuoropuhelu ja kaupallisen konseptin tutkiminen käynnistyivät 2020.
- Kumppanihakua keskuskortteliin 2135 ja kaupan kortteliin 2134 keväällä 2021.
- Ensimmäisten toimijoiden valinta kesäkuussa 2021 (KV 21.6.2021).
- Kaavaehdotuksen työstö syksyn 2021 aikana.
 - Kaavaehdotus nähtäville 17.11.-16.12.2021.



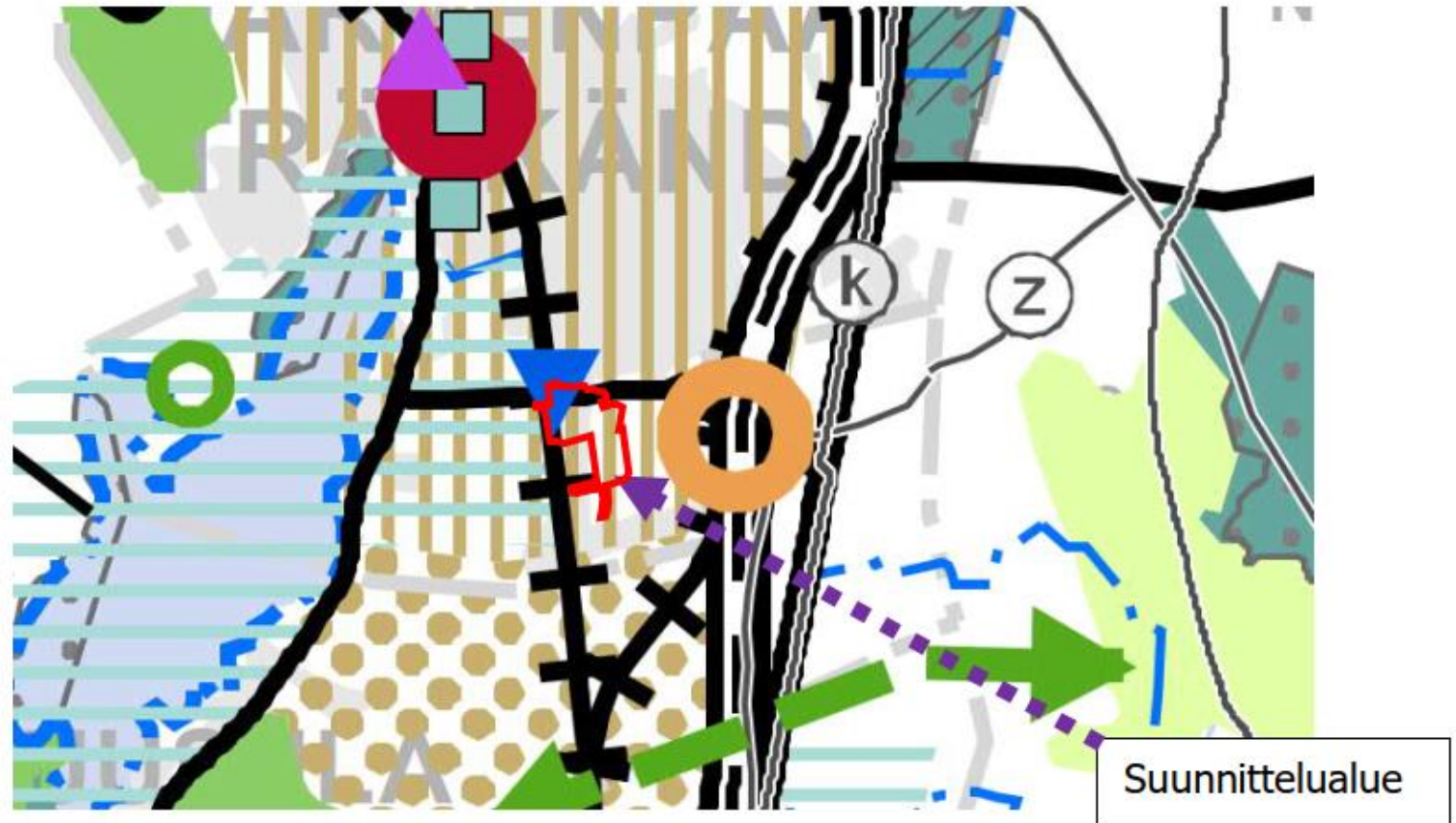
Asemakaavoitus ja kaavaehdotuksen esittely





Uusimaa 2050-kaava – Helsingin seudun vaihemaakuntakaava

- Hyväksytty 25.8.2020, voimaan tulosta kuulutettiin, täytäntöönpanokiello (HHaO)
- HHaO päätös 24.9.2021 kaavakokonaisuus voimaan, niiltä osin kuin valitukset hylättiin
- Ei vielä lainvoimainen (jatkovalitukset kesken)
- Asemakaava-aluetta koskevat merkinnät:
 - **taajamatoimintojen kehittämisvyöhyke**
 - **päärata**
 - **seudullisesti merkittävä tie**
 - **liityntäpysäköintialue**
 - **valtakunnallisesti merkittävä, kulttuuriympäristön vaalimisen kannalta tärkeä aluemerkitä (RKY 2009)**



Ote Helsingin seudun vaihemaakuntakaavasta 2021 (Uudenmaan liitto).

Yleiskaava 2040



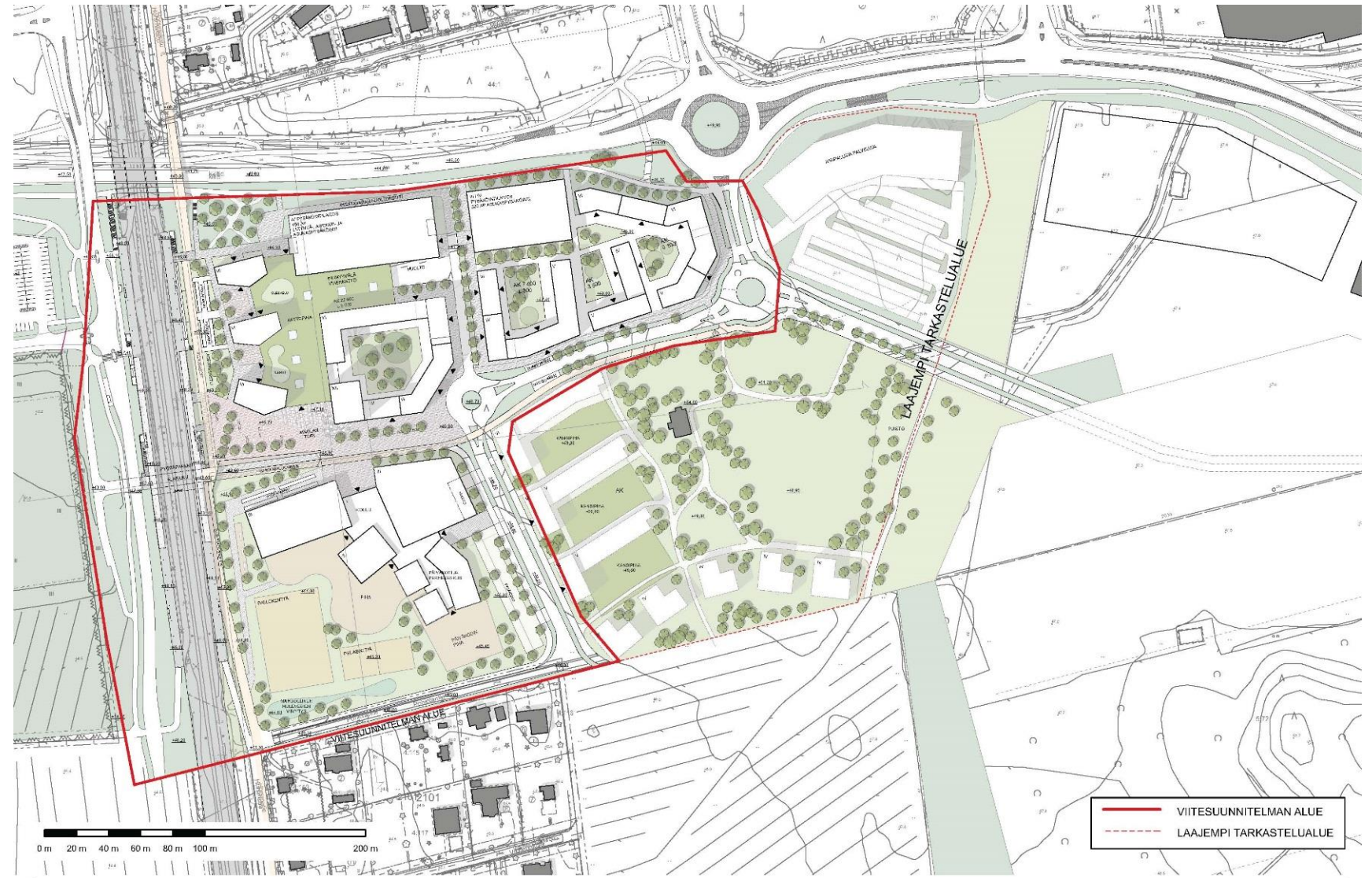
- C** Keskustatoimintojen alue
- AK** Kerrostalovaltainen asuntoalue
- AP** Pientalovaltainen asuntoalue
- KM** Kaupallisten palveluiden alue
- T** Teollisuus- ja varastoalue
- V**
- Päätie/-katu tai merkittävä kokoojakatu**
- Rautatieasema**
- Pyöräilyn pääreitti**
- ↑ ↑ ↑ **Tiivistyvä asemaseutu**
- Viheryhteys**
- Virkistys- ja ulkoilun pääreitti**
- Lähipuisto**
- Valtakunnallisesti merkittävä rakennettu kulttuuriympäristö**
- Hulevesien hallinnan kannalta merkittävä alue**
- JV **Uusi ohjeellinen jätevesiviemäri**

Ainolan keskuksen viitesuunnitelma 2015

Arkkitehtitoimisto Jukka Turtiainen Oy

- Yhteensä 83 200 k-m²
- Asunnot 41 000 k-m²
- Koulukortteli 15 000 k-m²
- Liike ja palvelutilat 5500 k-m²
- Pysäköinti 21 700 k-m²

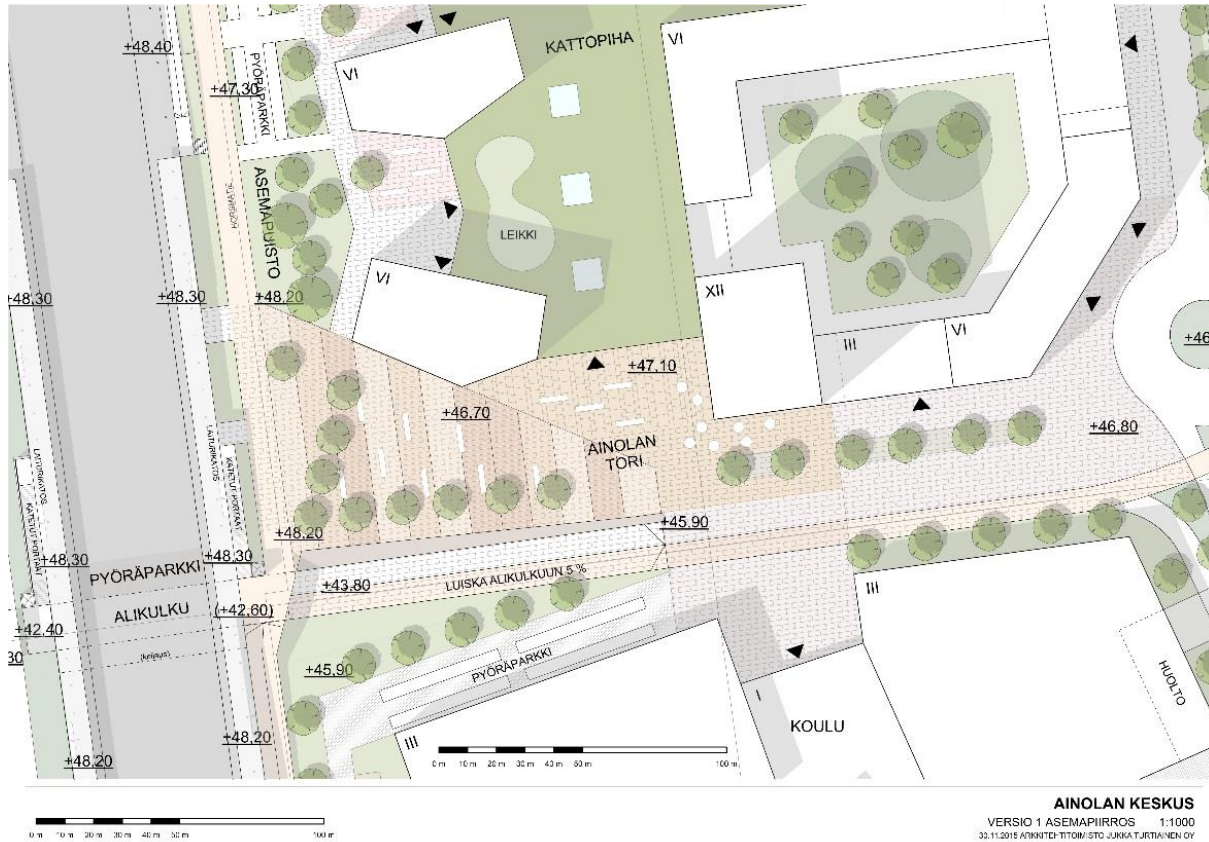
- 550-600 asuntoa
- 1000-1200 asukasta



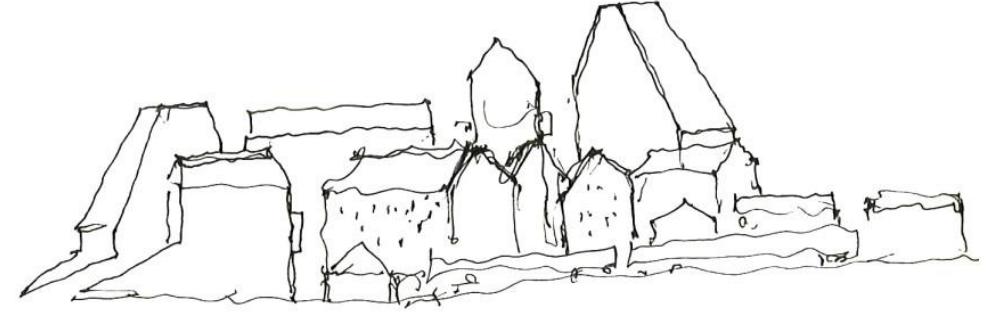
AINOLAN KESKUS

VERSIO 1 HAVAINNEKUVA 1:2000
30.11.2015 ARKKITEHTITOIMISTO JUKKA TURTIAINEN OY

Ainolan keskuksen viitesuunnitelma 2015



Ainolan aluekeskuksen viitesuunnitelma 2018

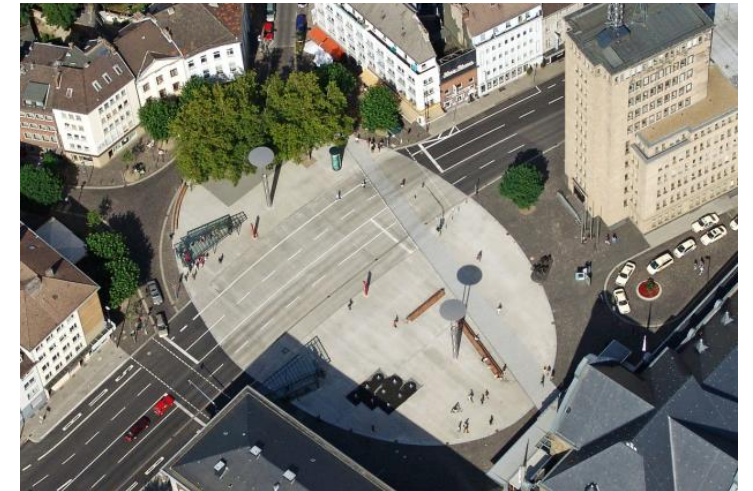


- Arkkitehtitoimisto Harris-Kjisik Oy
- Tarkoituksena tutkia alueen laadullisia tavoitteita sekä hahmotella rakentamisen laajuutta, reittejä, kaupunkitiloja ja rakennustyyppejä.
- Pääpaino Pohjolanhovin alueen ja koulukorttelin uudelleen tarkastelussa

Suunnitelma Ve	Hybridi	Jokeri
Kerrostalot	43 100 kem2	53 600 kem2
Rivitalot/Townhouse	4400 kem2	5600 kem2
Pohjolanhovi	400 kem2	400 kem2
Yhteensä	47 900 kem2	59 600 kem2



Ainola
8. symfonia



Ainolan aluekeskuksen viitesuunnitelma 2018



"JOKERI" - TUTKIELMA TEHOKKAAMMASTA RAKENTAMISESTA



Asemakaavoitus

- Vireille ja OAS **16.5.2018**
 - Yleisötilaisuus Kallio-Kuninkalassa 30.5.2018
 - Kaavatyön alkuvaiheissa esitetty aikatauluarvio ylioptimistinen (aseman siirtymisen aikataulu, etupainotteinen tarve hulevesirakenteille)
- Kaavaluonnos **17.10.-6.11.2018**
 - Yleisötilaisuus Seutulantalolla 24.10.2018
 - 13 lausuntoa ja 2 kirjallista mielipidettä
 - Nettikarttakysely
- Luonnoksen jälkeen tilattiin lisäselvityksiä: luonto-, melu- ja värinä- ja runkomelu
- Aikatauluun lisää muutoksia
 - Ratasuunnitelman rahoitus, uusi suunnitelmakierros meluntorjunnan osalta
 - MAL-sopimuskauden vaihtuminen
 - Aluekeskukseen suunniteltu kumppanuushaku viivästyi (Lujatalo & Perhelän kehittäminen)



Kaavaluonnoksen jälkeen

- Taustalla vaihtunut:
 - Maakuntakaava (Uusimaa2050 ja Helsingin seudun vaihemaakuntakaava)
 - Järvenpään yleiskaava 2040 (voimaan 21.6.2021)
 - Rinnakkain luonnosvaiheen kanssa tehdyssä kunnallisteknisessä yleissuunnitelmassa on ollut muutostarpeita
- Kaava-alueessa muutoksia:
 - Lepolanväylän ylikulkusilta, Siltavahdinkatu ja Liityntäpysäköintialue siirrettiin aikataulusyistä Lepola IV- asemakaavaan (voimaan 2020)
 - Katuhierarkiassa muutos Siltavahdinkadun myötä; levennys ja osa Kurkiaurankadusta Siltavahdinkaduksi
 - Venematkan puiston laajennus (5m) etelän suuntaan
 - Viulukonserttonkadun jatkaminen Ristinummentielle asti
- Kumppanikilpailutus, valinnat ja päätöksenteko (kevät-kesä 2021)
- Alueellisen taideohjelman laatiminen (Frei Zimmer Oy)
- Kaavaehdotuksen ja rakentamistapaohjeen laadinta, syksy 2021

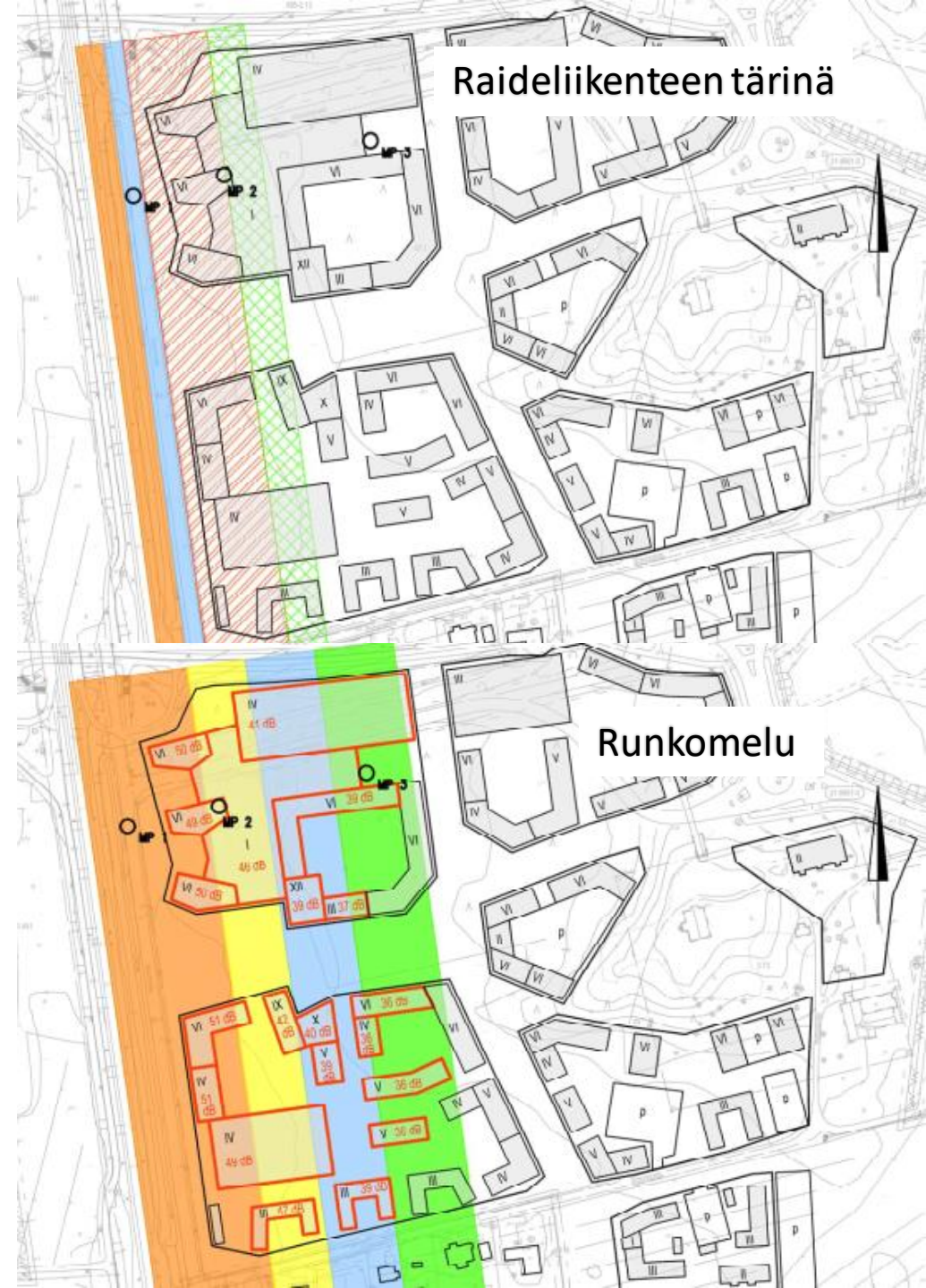
KAVAEHDOTUS, NÄHTÄVILLÄ 17.11.-16.12.2021
PIENENNÖS

Lepola IV



Kaavaehdotuksen ratkaisuista yleisesti

- Kaava-alueen nimistö johdettu musiikkiteeman mukaisesti Sibeliuksen tuotannosta
 - Linkitys valtakunnalliseen kulttuuriympäristöön ja Lepola II- asemakaavaan
- Kaavaehdotusta laadittu paikoin hyvin tontti- ja korttelikohtaisesti, paikoin yleispiirteisemmin
 - Iso osa kaavaehdotuksen korttelialueista (ja tonteista) tarkentuu erillisten tontinluovutuskilpailujen ja hankkeiden kautta
- Lisäselvitysaineistojen johtopäätökset huomioitu
 - Rakennusmassoittelun muutokset (radanvarsi, Iitalaulunkujan pohjoispuoli)
 - Lisäselvitykset kaavaselostuksen liitteissä tarkempaa tutustumista varten



Melu



55 dB ylittyy

KATTOPIHA

Ratameluaste h= kv+2m

- Merkinnät**
- Suunniteltu rakennus
 - Nykyinen rakennus
 - Junarata
 - Ratasuunnitelman melualue
 - Kaava-/laskenta-alue

- RAIDELIIKENNE (ENNUSTE):**
- Sm4:** päivällä 120, yöllä 32
Pituus 109 m, nopeus 40-140 km/h
 - Sr:** päivällä 3, yöllä 3
Pituus 416 m, nopeus 140 km/h
 - Pen:** päivällä 19, yöllä 5
Pituus 159 m, nopeus 180 km/h
 - IC2:** päivällä 30, yöllä 6
Pituus 177 m, nopeus 160 km/h
 - Tavara:** päivällä 7, yöllä 7
Pituus 530 m, nopeus 70 km/h

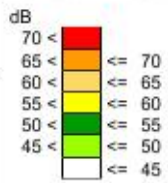
- TIELIIKENNEMÄÄRÄT (ENNUSTE)**
- Poikkitie:** KAVL 7910-16810, nopeus 60 km/h, RAS 5 %
 - Diggerinkatu:** KAVL 2560, nopeus 40 km/h, RAS 5 %
 - Viulukonsertonkatu:** KAVL 3020-5250, nopeus 40 km/h, RAS 5 %
 - Viulukonsertonkuja:** KAVL 3530, nopeus 40 km/h, RAS 5 %
 - Puistotie:** KAVL 3160, nopeus 40 km/h, RAS 5 %
 - Lepolanväylä:** KAVL 3140-8550, nopeus 40 km/h, RAS 5 %

ASUINALUEIDEN PÄIVÄAJAN OHJEARVO 55 dB YLITTYY Keltaisesta värivyöhykkeestä alkaen

Mittakaava 1:3000
0 25 50 100 m

JÄRVENPÄÄN KAUPUNKI
Ainolan aluekeskus, meluselvitys

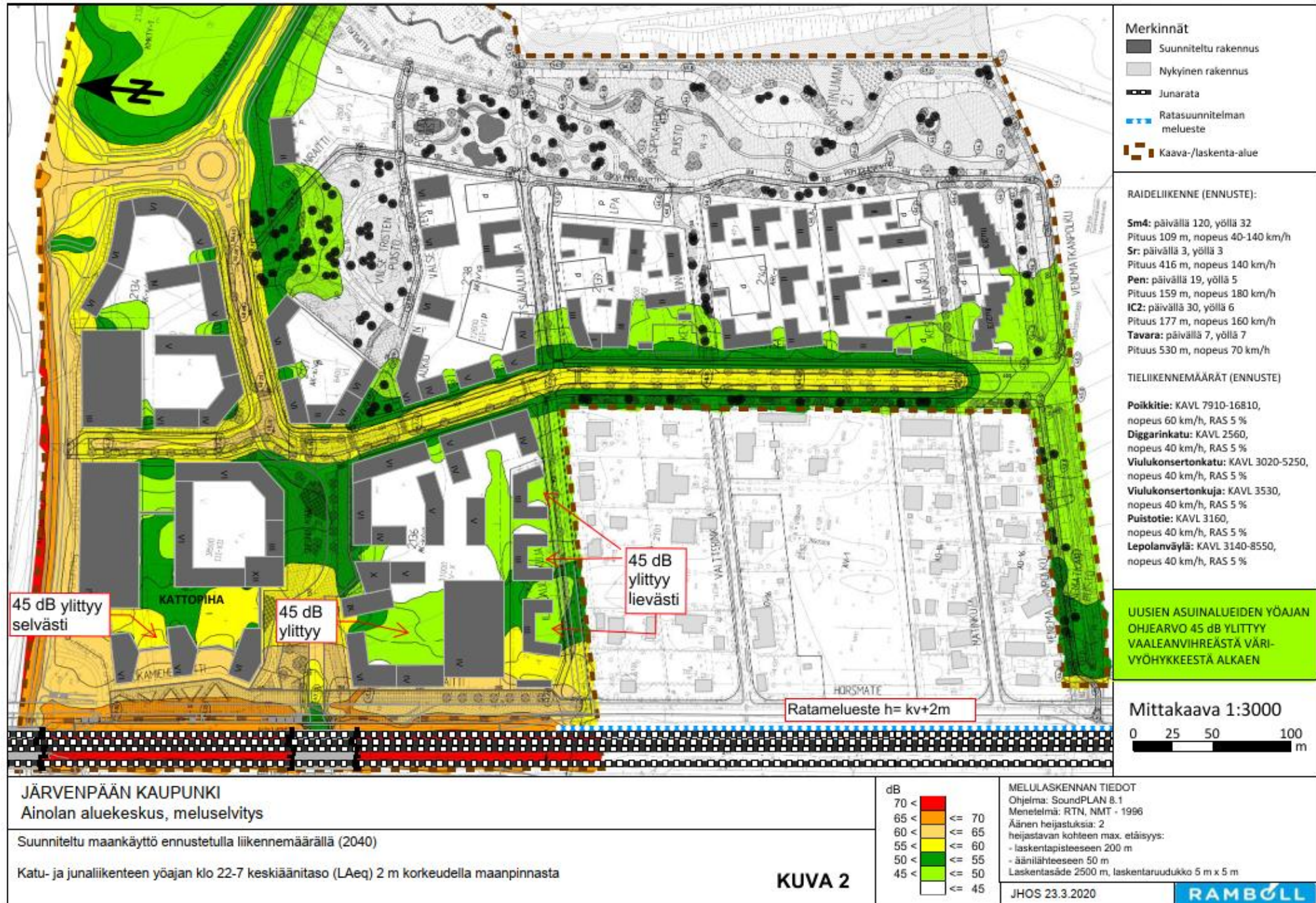
Suunniteltu maankäyttö ennustetulla liikennemäärällä (2040)
Katu- ja junaliikenteen päiväajan klo 7-22 keskiäänitaso (LAeq) 2 m korkeudella maanpinnasta



MELULASKENNAN TIEDOT
Ohjelma: SoundPLAN 8.1
Meneelmä: RTN, NMT - 1996
Äänen heijastuksia: 2
heijastavan kohteen max. etäisyys:
- laskentapisteeseen 200 m
- äänilähteeseen 50 m
Laskentasäde 2500 m, laskentaruudukko 5 m x 5 m

KUVA 1

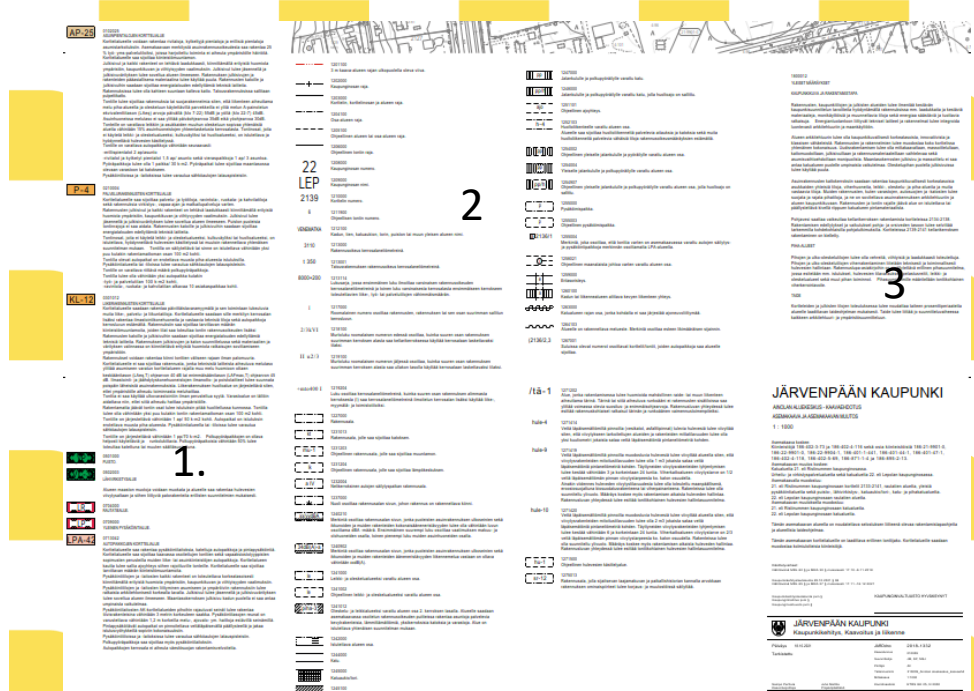
Melu 2



Kaavamääräyksistä yleisesti

- Asemakaavamääräykset koostuvat:
 - Korttelialueilla pääkäyttötarkoitukset ja niiden sanalliset määräykset
 - Teksti-, viiva ja aluemääräykset
 - Koko kaava-alueella voimaan tulevat yleismääräykset
 - Esim. arkkitehtuuri, kestävä kaupunkisuunnittelu, muuntojoustavat tilat, pihasuunnitelmille määritettävä tonttikohtainen viherkerrointavoite jne.
- Tarkistuskierrös kaavaehdotuspalautteen jälkeen

Asemakaavamääräyksiä täydennetään rakentamistapaohjeen ja alueellisen taideohjelman tavoitteiden kautta.



Rakentamistapaohje

- Noudatettava koko asemakaavan alueella
- Pääpiirteet:
 - Arkkitehtuurin tulee olla modernia, korkeatasoista ja innovatiivista, väriykseltään murrettuja maavärejä soveltuvasti yhdistävä kokonaisuus.
 - Murretut maavärit, luonnonmukaiset puuvärit, harmaantuva puu sallitaan
 - Harjakatto pääasiallinen kattomuoto, voi tulla vaihtelua
 - Sisäänkäyntien ja maantasokerroksen korostaminen. Kivijalkakerrosten toiminnallisuutta on toteutettava sijoittamalla katutasoon asuntoja, liiketiloja ja yhteistiloja.
 - Korttelin vihertehokkuuden tulee täyttää tavoiteluku vähintään 0,9 tai hankeohjauksessa tavoitteiden mukainen vihertehokkuus. Vihertehokkuuden toteutuminen on rakennusluvan yhteydessä osoitettava pihasuunnitelmalla ja vihertehokkuuslaskelmalla.
 - Puurakentamisen edistäminen

Ainolan aluekeskus rakentamistapaohjeet



15.10.2021

KAUPUNKIKUVAKARTTA 1:2500

Kaupunkikuvallisesti merkittävät julkisivut:

-  sisäinen merkittävä katujulkisivu
-  sisäinen merkittävä julkisivu
-  harjakattoiset päätteet
-  kaupunkinäkymän päätte
-  korkeat massat
-  rakenteellinen pysäköinti
-  rakenteellinen pysäköinti, kattopiha
-  avoimet näkymät





Stora Sköndal, Bloomimages ja Kjellander Sjöber Arkitekter
<https://vaxer.stockholm/projekt/nya-kvarter-i-stora-skondal/>



Kuva: Arkkitehtipalvelu ja Hartela



Kuva: Arkkitehtipalvelu ja Hartela

Alueellinen taideohjelma

- Noudatettava koko asemakaavan alueella. Tavoitteena on integroida taide osaksi rakentamista sekä tukea omaleimaisen ja laadukkaan julkisen taiteen toteutumista kaupunkitilassa.
- Analysoitu alueen lähtökohdat ja erityispiirteet sekä huomioitu osallistamiskyselyn tulokset.
- Taiteen sijoituspaikat kohdistetaan julkisille alueille: Asema, aukiot, Valse Tristen puisto ja Pohjolanpuisto.
- Erillinen taidetyöryhmä ja taidekoordinaattori.

Julkinen taide

- Tuo kulttuurin osaksi arkiympäristöä
- On saavutettavaa
- Lisää kiinteistöjen arvoa ja arvostusta
- Työllistää kulttuurin toimijoita
- Lisää ympäristön viihtyisyyttä
- Vahvistaa alueen identiteettiä



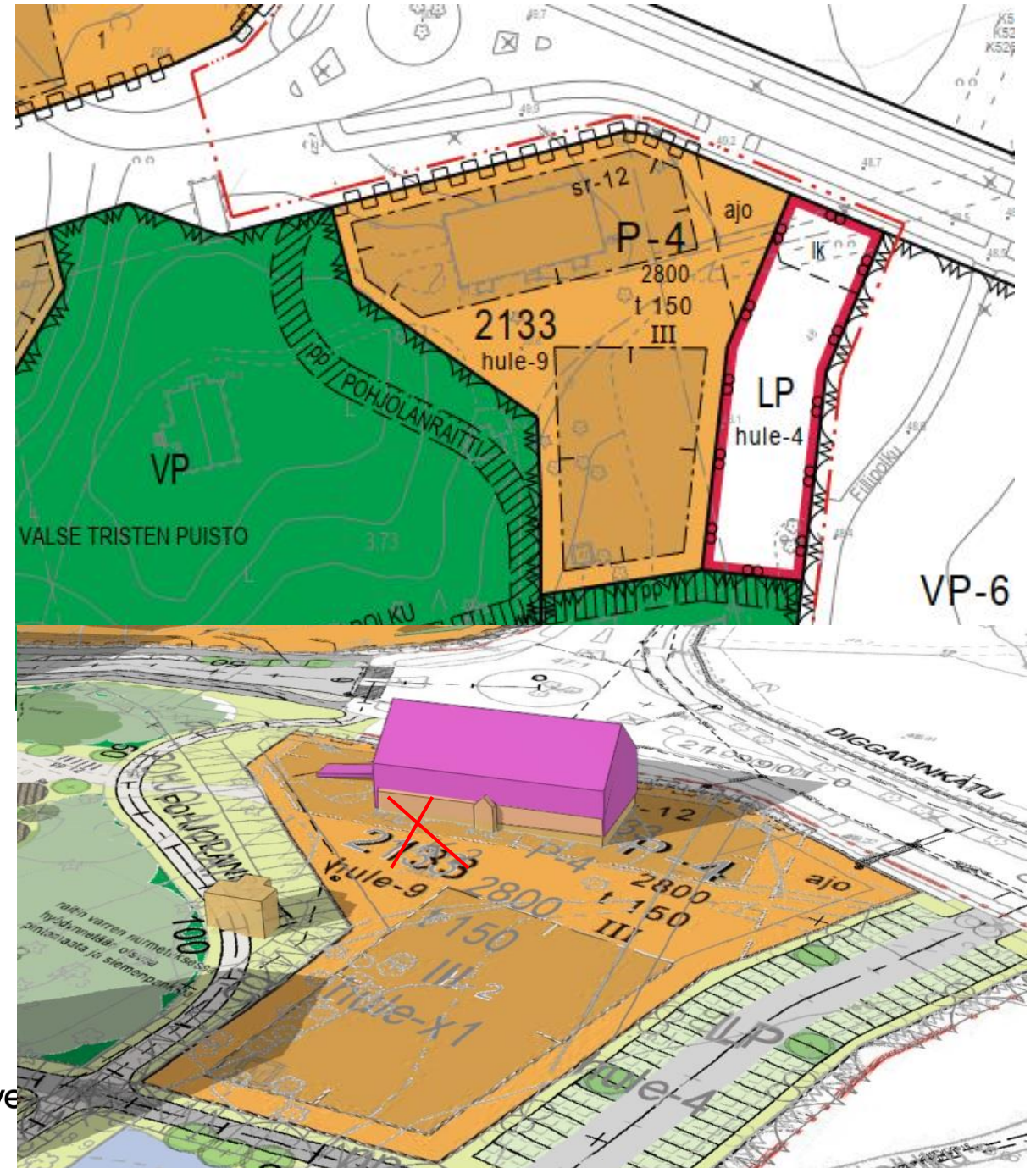
1% kaupungin maanmyyntituloista

*1% tontin hinnasta rakennuttajilta
kauppahinnan päälle*



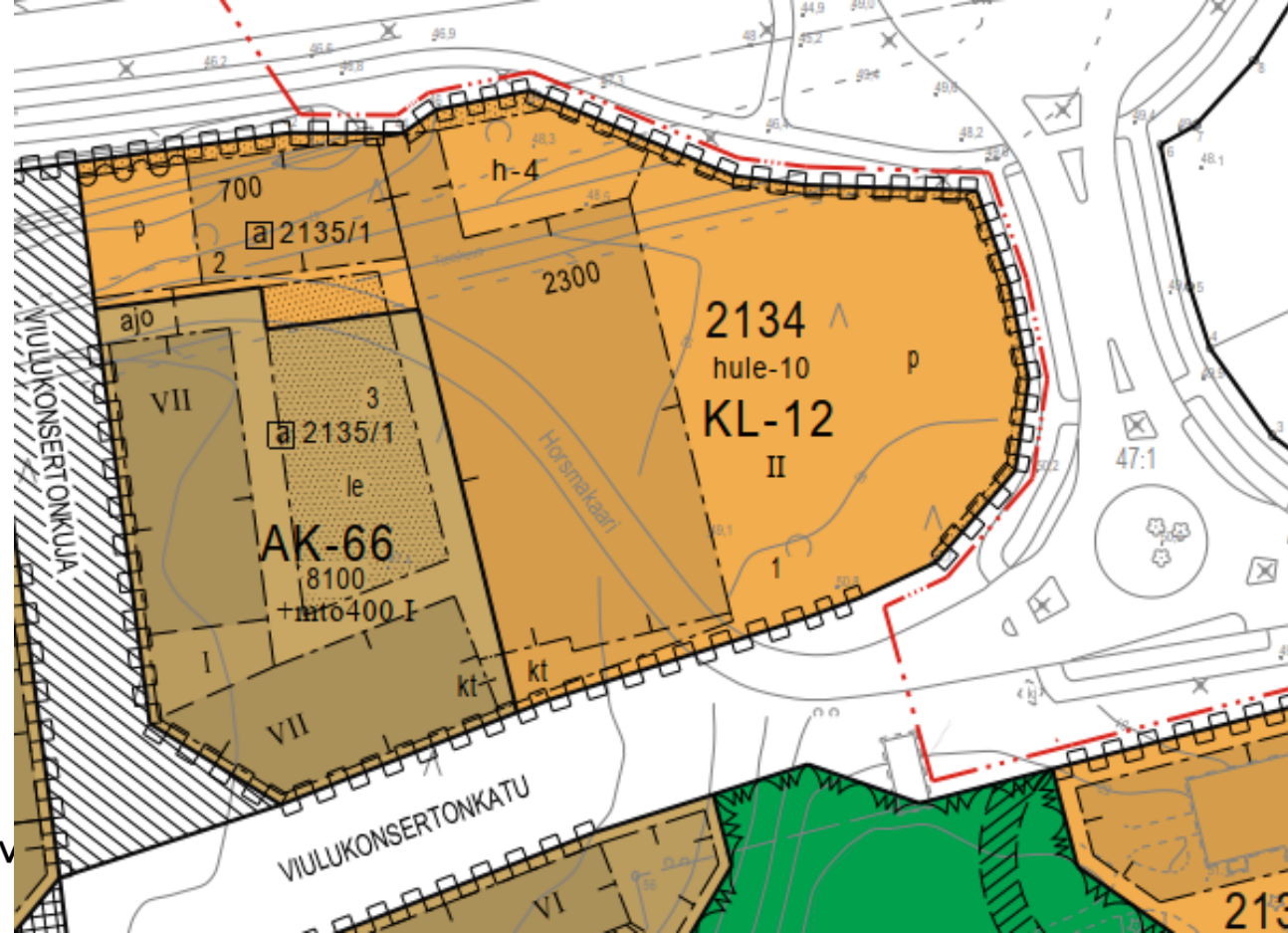
Kortteli 2133

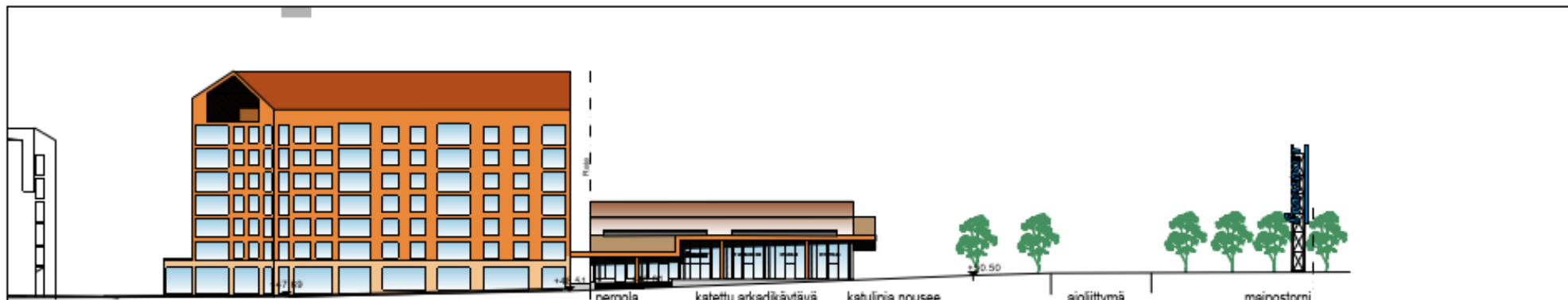
- Palvelurakennusten korttelialue (P-4)
 - Ei kauppaa, vaihtoehdot muuten mahdollisimman paljon auki
 - Korttelitehokkuus=tonttitehokkuus $e=0,6$
- Kivinavetan rakennus kaupunkikuvallisen merkityksen vuoksi suojeltava (sr-12)
 - Mahdollistaa täydentävää rakentamista
- Valse Tristen puistosta alueen keskuspuisto
- Yleinen pysäköintialue (LP)
 - Pysäköintialueella ohjeellinen rakennusala lämpökeskukselle
 - Asemakaava-alueelle suunnitteilla alueellinen kaukolämpöverkko



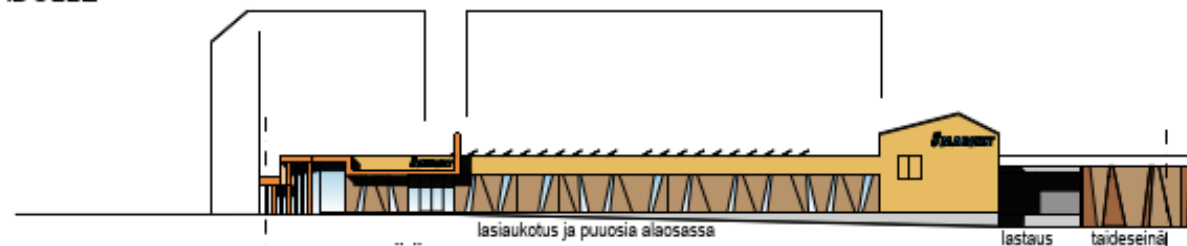
Kortteli 2134

- Liikerakennusten korttelialue (KL-12)
 - Päivittäistavarakauppa ja muuta liike-/liikuntatilaa
- Asuinkerrostalojen korttelialuetta (AK-66)
 - Rakennusoikeutta 8100 k-m², pysäköinti kortteliin 2135 (LPA), tonttitehokkuus et=1,9
 - lisäksi mahdollista toteuttaa alimpaan kerrokseen 400 k-m² liike-, myymälä- ja toimistotiloja
- Rakennusmassat yhdistyvät katoksella Viulukonsertontkadun varressa

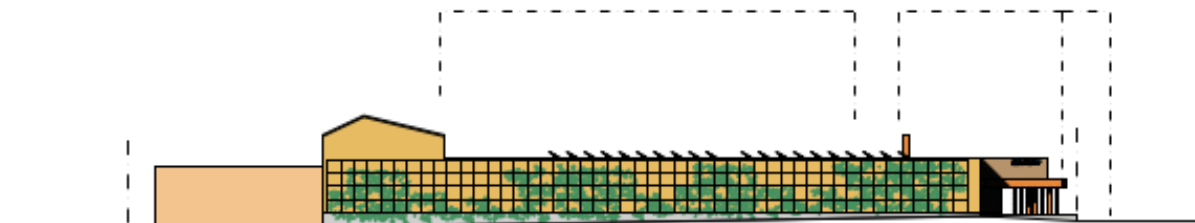




JULKISIVU ETELÄÄN VIULUKONSERTON KÄDULLE



JULKISIVU ITÄÄN PARKKIPAIKALLE



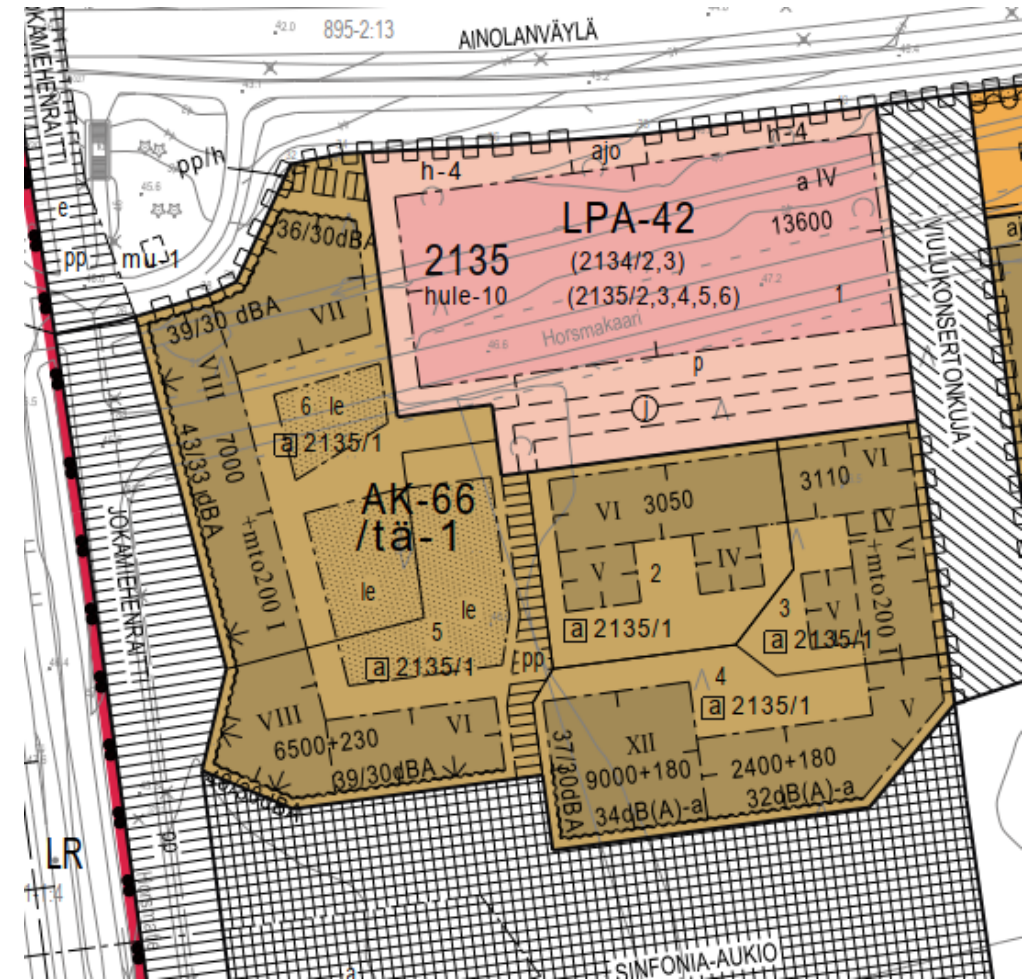
JULKISIVU LÄNTEEN ASUNTOPIHALLE



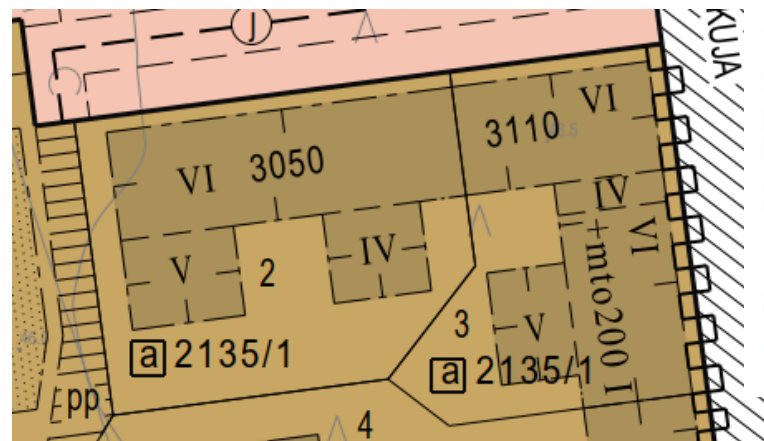
JULKISIVU POHJOISEEN AINOLANVÄYLÄLLE

Kortteli 2135

- Keskuskortteli muuttunut pääosin asumiseen
 - Sinfonia-aukioon rajautuviin rakennuksiin toteutettava liike- ja palvelutiloja
 - Mahdollistetaan liiketiloja myös Viulukonserttonkujan varteen ja Jokamiehenraitin varteen (1 krs)
- Rakenteellinen pysäköinti (LPA-42)
 - 300 ap + 100 paikkaa liityntäpysäköintiä
 - Korttelialueella myös vesihuollon linjoja ja hieman pintapysäköintiä
- Pihojen melusuojaus yhtenäisellä rakennusmassalla radan suuntaan
- Kaavamääräys hulevesien viivyttämiseksi

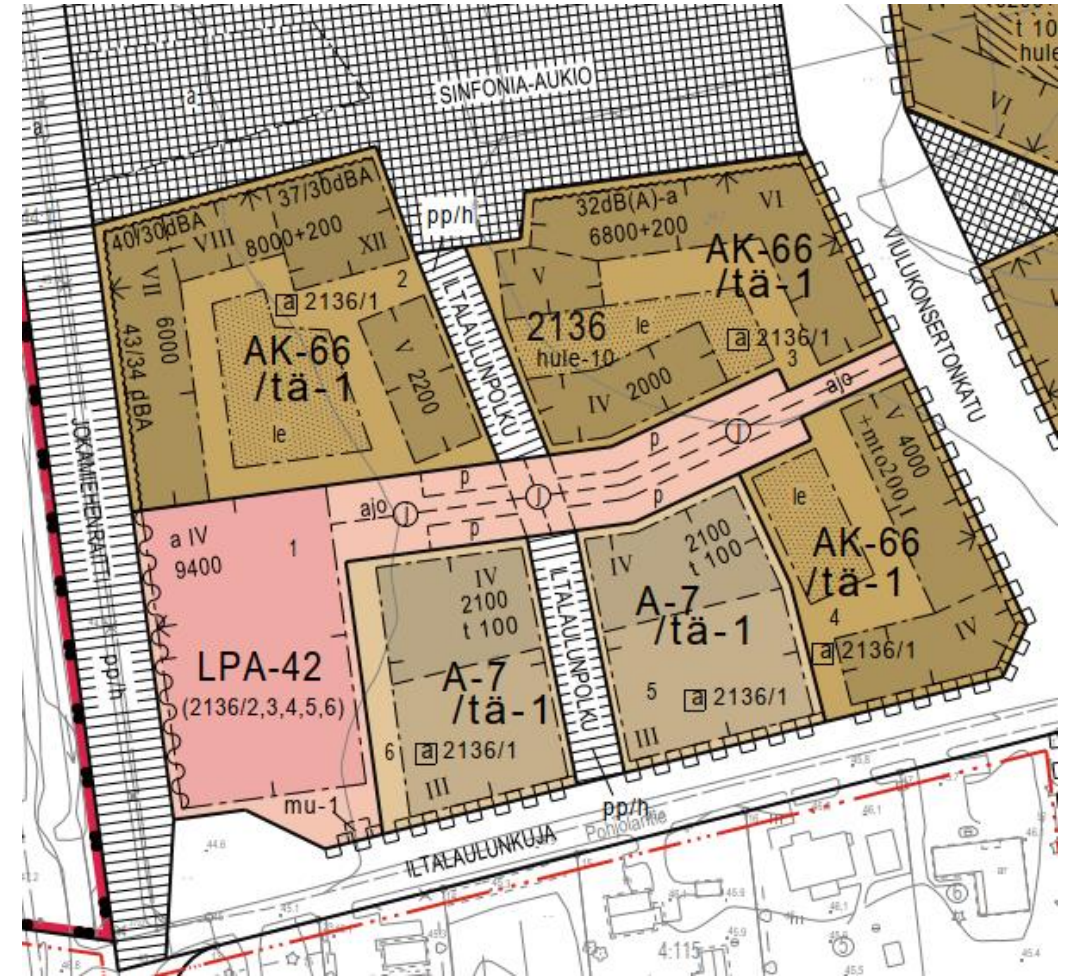


K2135, Hartela, tontit 2 ja 3



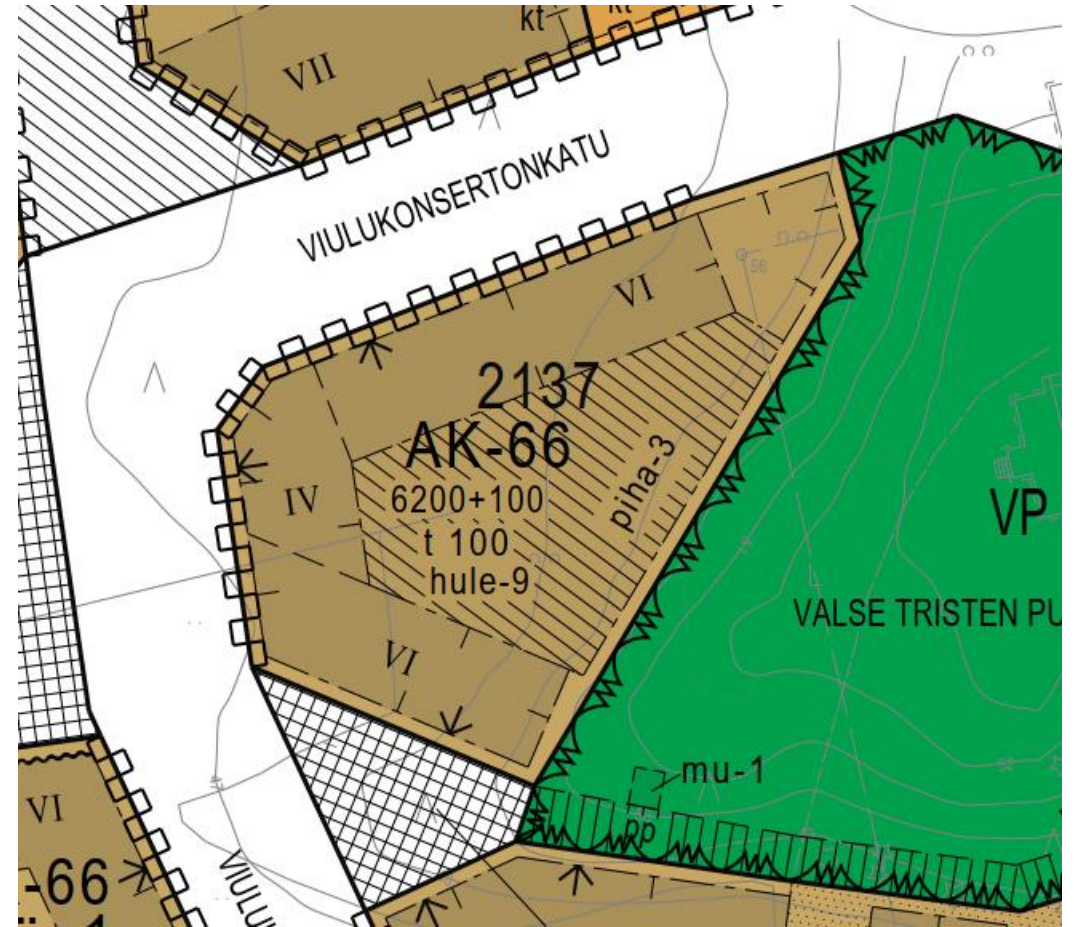
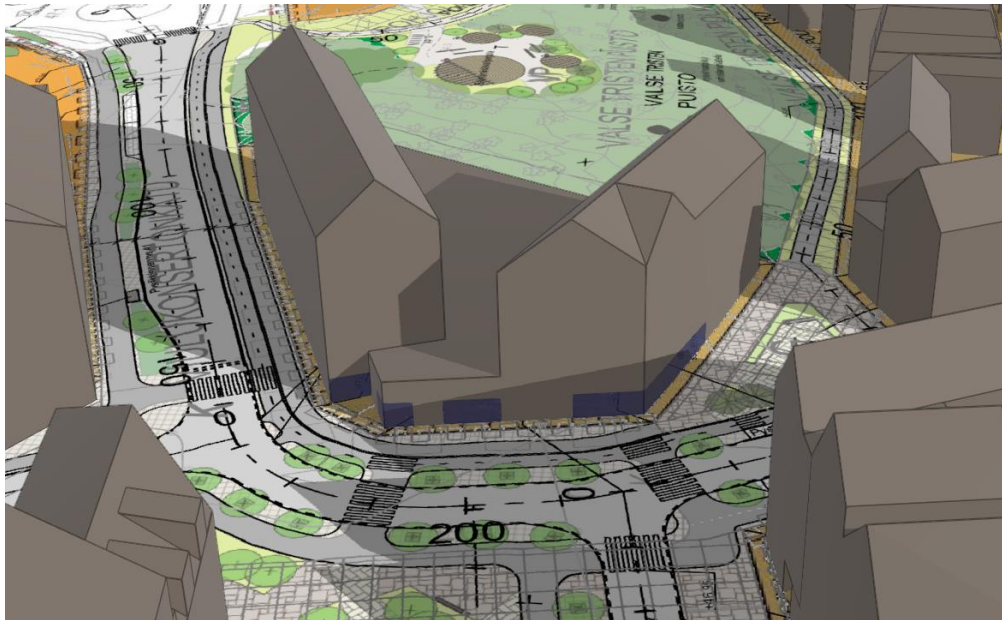
Kortteli 2136

- Asumisen korttelialueita
 - Sinfonia-aukioon rajautuviin rakennuksiin toteutettava liike- ja palvelutiloja
 - Mahdollistetaan myös Viulukonsertonkadun varteen (1 krs)
- Iltalaulunpolku uusi kevyen liikenteen reitti, huolto- ja pelastusajo sallittu
 - Alla hulevesien runkolinja
- Meluntorjunnan parantamiseksi muutos rakenteellisen pysäköintilaitoksen sijainnissa
 - Ajoliikenne mahdollista jakaa osittain LPA-korttelin sisälle, osittain Iltalaulunkujan kautta
 - Ajoyhteyden varteen mahdollista sijoittaa pysäköintiä
- Kaavamääräys hulevesien viivyttämiselle



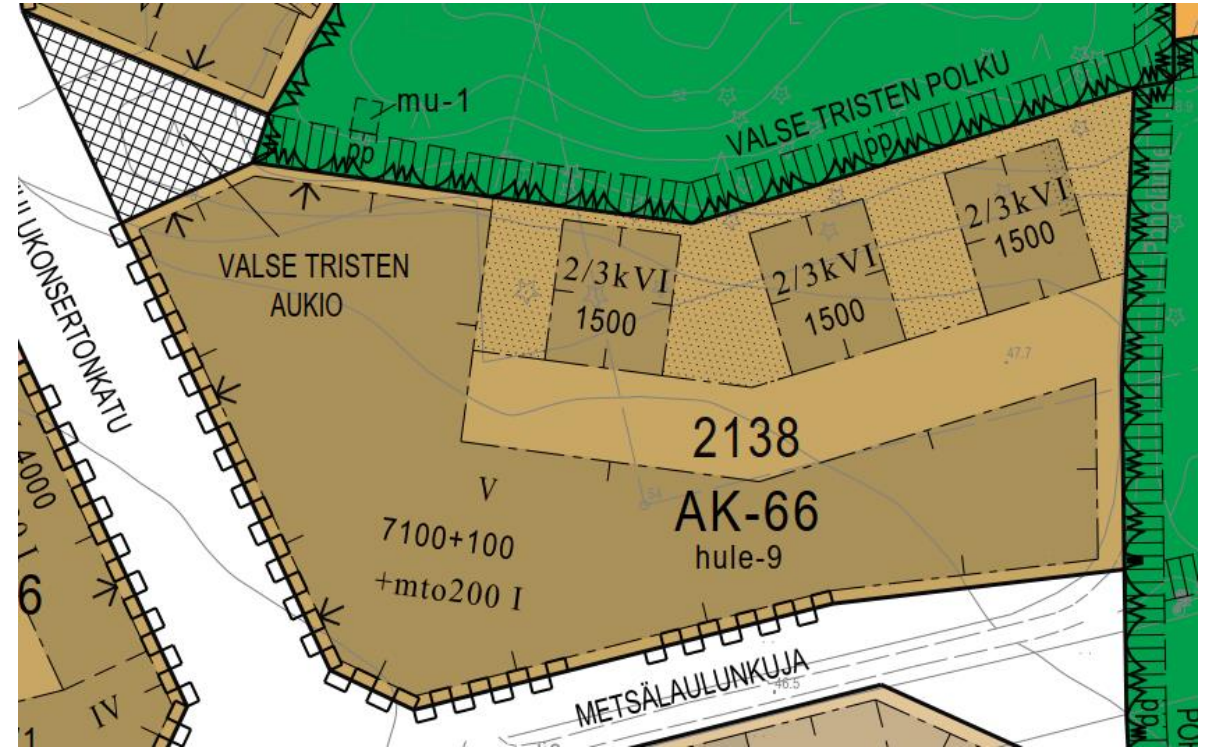
Kortteli 2137

- Asuinkerrostalojen korttelialue
 - Rakennusoikeus 6200 + 100 k-m² toteutettavaa liike- ja palvelutilaa
 - korttelitehokkuus=tonttitehokkuus $e=1,59$
 - talousrakennusoikeus (t100) kansipihan varastoille



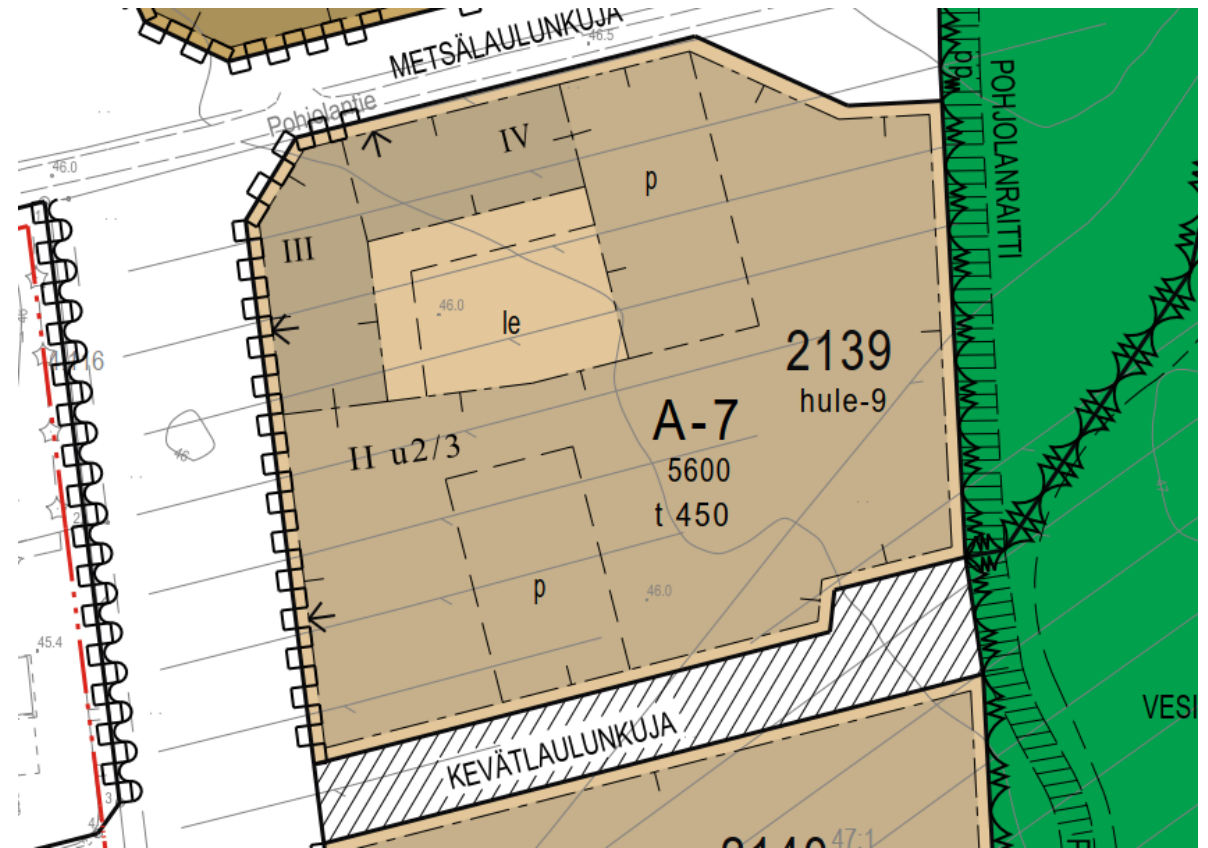
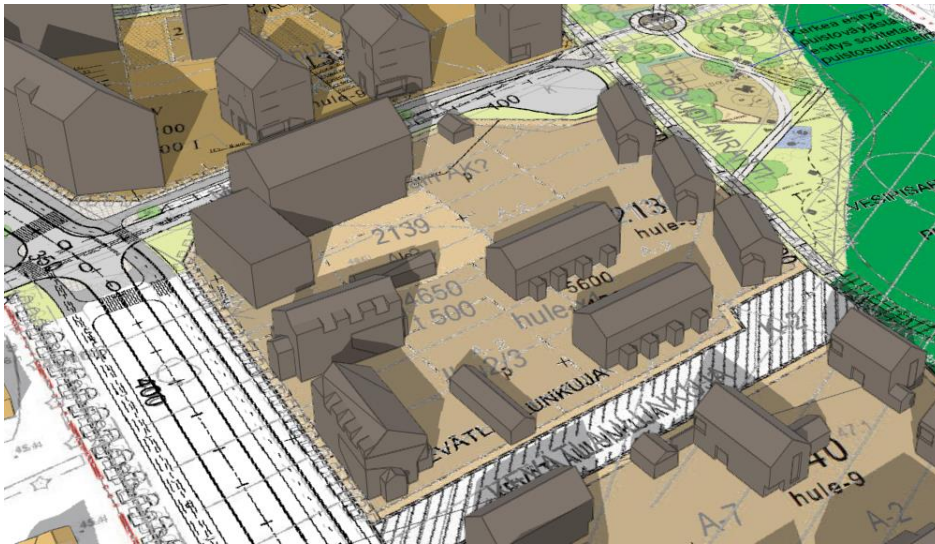
Kortteli 2138 (”Pohjolanhovi”)

- Potentiaalisin puukerrostalorakentamisen kortteli
- Korttelialue on mahdollista jakaa useampaan tonttiin
- Rakennusoikeutta yhteensä 11 600 k-m² + liike- ja palvelutilaa 100 k-m²
 - mahdollistaa lisäliiketilaa 200 k-m²
 - Korttelitehokkuus $e=1,2$
- Rakennusmassoittelun ohjaaminen nuolimerkinnoille Viulukonserttonkadun varteen
- Metsälaulukuja siirtynyt hieman pohjoisemmaksi kaavaluonnoksesta



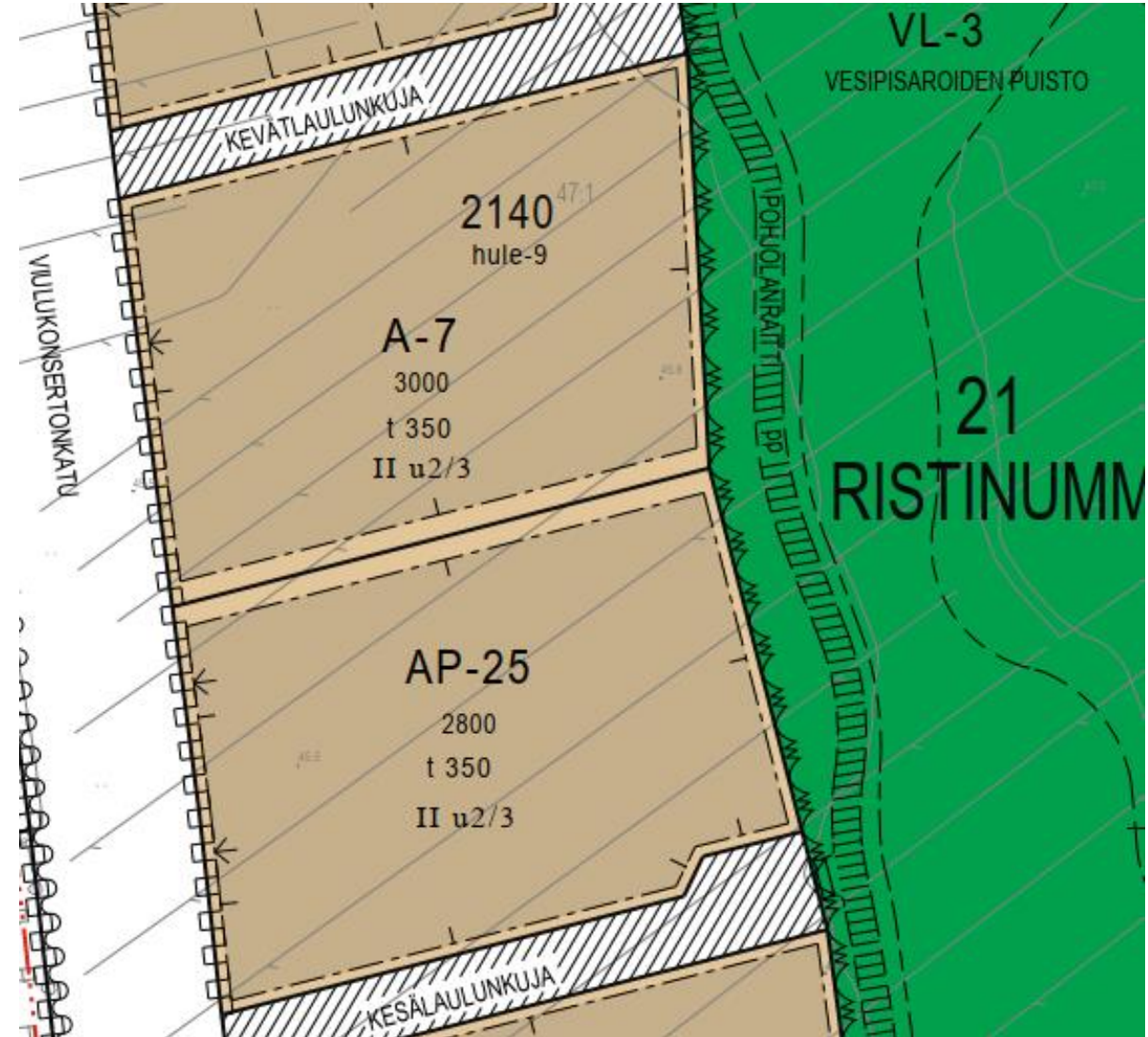
Kortteli 2139

- Monipuolinen "vaihtumisvyöhyke" kerrostalojen ja pientalojen välimaastossa
- Liikennemelun ja yhtenäisen kaupunkikuvan kannalta rakentamista ohjataan Viulukonserttonkujan varteen
- Korttelialueen tehokkuusluku $ek=0,6$
- Korttelialue on mahdollista jakaa useampaan tonttiin



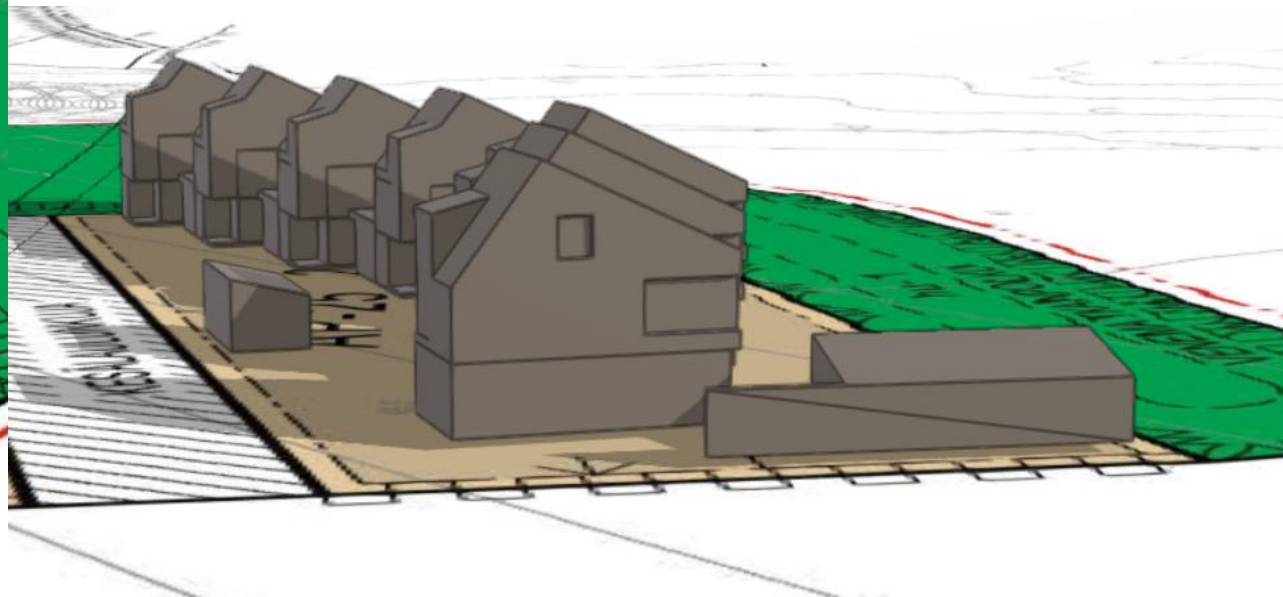
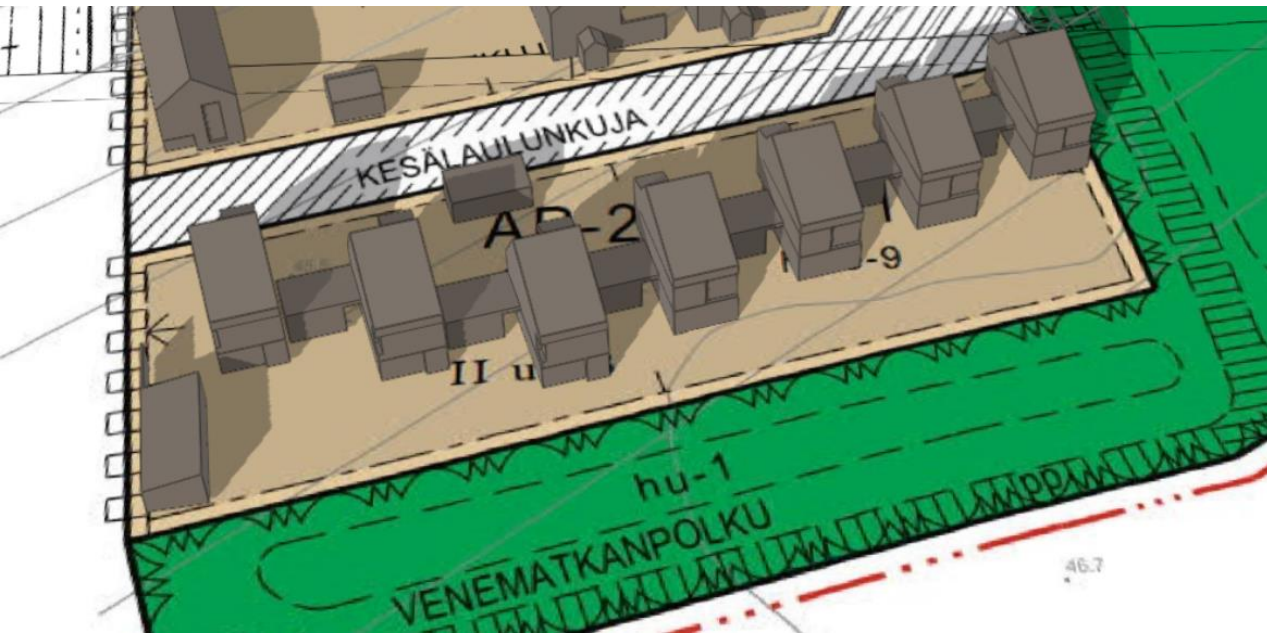
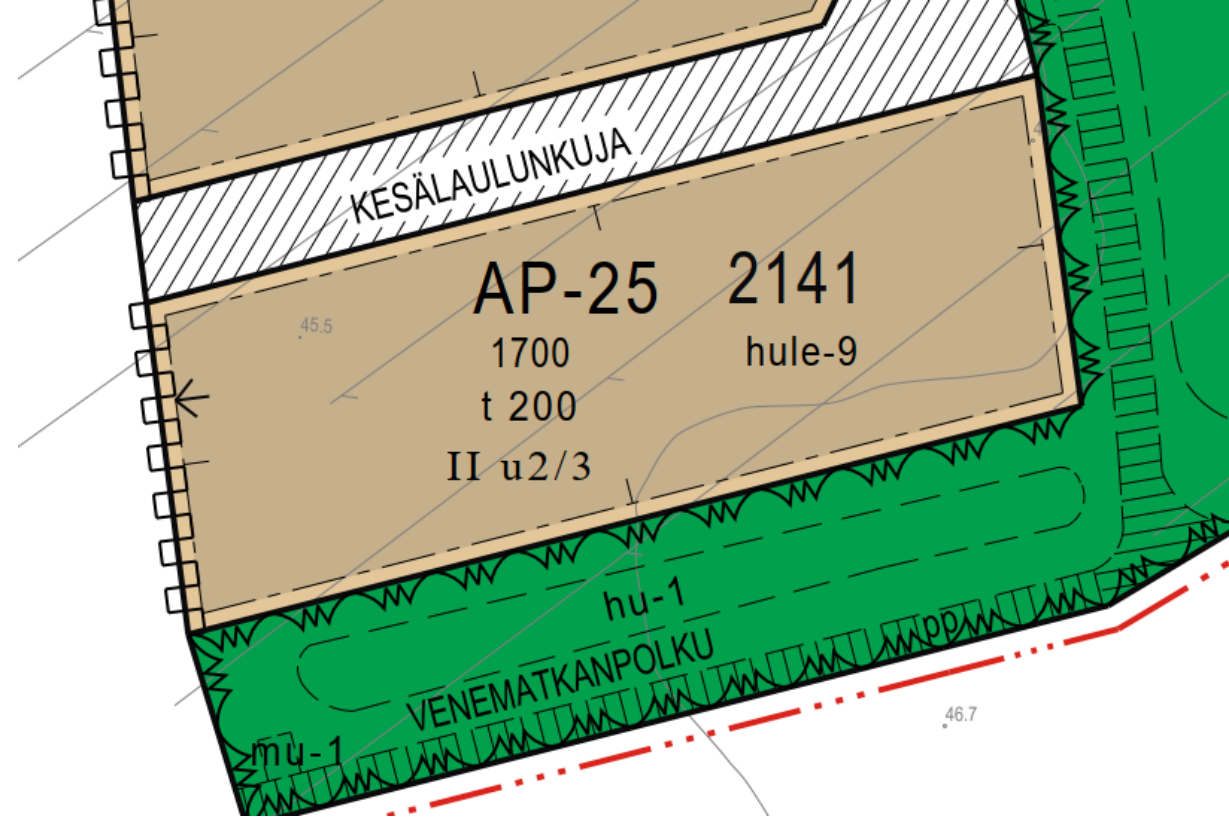
Kortteli 2140

- Rakennusmassoittelun ohjaaminen Viulukonserttonkadun varteen
- Korttelialueen tehokkuusluku $ek=0,4$
 - A-7 piirun verran tehokkaampi
- Korttelialueet on mahdollista jakaa useammaksi tontiksi



Kortteli 2141

- Korttelialueen tehokkuusluku $ek=0,4$
- Korttelialue on mahdollista jakaa useampaan tonttiin
- Liikennemelun huomioiminen tulee vielä muokkaamaan rakennusmassoittelua



Kaavahankkeen vaikutuksia (1/2)

- Uusi Ainolan aluekeskus muuttaa Järvenpään yhdyskuntarakennetta. Rakentamisen myötä peltomainen maisema muuttuu tehokkaan kaupunkirakentamisen ympäristöksi. Aluekeskus on tulevaisuudessa merkki kaupunkimaisen alueen alkamisesta junalla Helsingin suunnasta tultaessa.
- Kaavahankkeella on positiivinen vaikutus koko kaupungin asunto- ja palvelutarjontaan monipuolistamalla sitä ja tuomalla palvelut osaksi eteläistä Järvenpäästä.
- Asemakaava mahdollistaa huomattavan määrän uutta asuntorakentamista. Samalla uusi aluekeskus lisää kaupungin vetovoimaa asumisen näkökulmasta. Se tukee kaupungin kehittymistä monipuolisena asuinpaikkana lähellä luontoa, keskustan tuntumassa ja hyvien liikenneyhteyksien äärellä. Asemakaava mahdollistaa **2100–2500 uutta asukasta**.
- Positiivisia elinkeino- ja työllisyysvaikutuksia työpaikkatoiminnan myötä, arvioitu **150-200** uutta työpaikkaa.
 - Pyrkimys edistää myös matkailutoimintojen sijoittumista alueelle.
- Positiivisia talousvaikutuksia asukkaiden, työpaikkojen ja palveluiden myötä. Maanmyynnistä merkittävät tulot. ”Negatiiviset” talousvaikutukset johtuvat suurista infran investointitarpeista ja tulevaisuuden kunnossapidosta.
- Uudet kaupunkitilat ja tapahtumapaikat.
- Kaupunkikehittämisen uudet avaukset ja pilotit: viherkerroin, taiteen prosenttiperiaate ja mahdollisesti uusi energiatuotannon malli.

Kaavahankkeen vaikutuksia (2/2)

- Asemakaavan liikenteelliset vaikutukset ovat erittäin merkittävät:
 - Ainolan uuden aseman rakentaminen ja pääradan paranevat liikenneyhteydet
 - Kestävä liikkuminen, merkittävä liityntäpysäköinnin keskittymä
 - Liikenneverkossa huomattavia muutoksia ja parannuksia mm. kevyen liikenteen mahdollisuuksiin
 - Horsmakaari ja osa Horsmatiestä poistuu vaiheistettuna käytöstä
 - Ainolanväylälle tutkitaan edelleen uuden liittymän mahdollisuutta pysäköintilaitokseen (LPA, K2135)
- Alueen myötä kaavoitettu viherverkosto laajenee. Paikalliset ulkoilumahdollisuudet paranevat/**ovat jo parantuneet.**
- Rakentaminen muuttaa aina luonnonmukaista veden imeytymistä ja sen paikallista kiertokulkua
 - Hulevesien hallinnassa pyritään hajautettuun, hulevesien syntypaikoilla tapahtuvaan hulevesien hallintaan
 - Haitalliset vaikutukset pyritty minimoimaan kaavamääräyksillä, hajautuksella ja rakennettavilla hulevesirakenteilla
- Melu ja meluntorjunta
- Rakentamisen ympäristövaikutukset (uudisrakentamisen päästövaikutus vs. parantunut energiatehokkuus ja uudet ratkaisut).

Kaavaehdotus

- **Ei vielä valmis kavasuunnitelma**
- Kaavaehdotukseen ja rakentamistapaohjeeseen tulossa tarkennuksia ja hienosäätöä
 - Kaavaehdotuspalaute
 - Tuoreempi pohjakartta tulossa
 - Päivittyvä meluselvitys tulossa
- Lausunnot ja mahdolliset muistutukset **16.12. mennessä** Seutulantalon palvelupisteeseen
 - Tekninen.palvelu@jarvenpaa.fi
 - Järvenpään kaupunki, Seutulantalon palvelupiste (Seutulantie 12), PL 41, 04401 JÄRVENPÄÄ



Yleisten alueiden suunnittelu ja rakentaminen

Suunnittelun lähtökohdat

- Maankäytön suunnitelmat alueen rakentumiselle
- Kaavaluonnosvaiheen yhteydessä on laadittu alueen yleisten alueiden yleissuunnitelma (v. 2019) ja sen ratkaisujen tarkentuminen katu- ja rakennussuunnitelmavaiheessa
- Hulevesien ohjaaminen
 - Vesipisaroiden ja Venematkan puiston hulevesialtaat (rak. v. 2019-2020)
 - radan vierustan hulevesien johtaminen tuleva maankäyttö huomioiden
- Väyläviraston ratahankkeen (Pasila-Riihimäki kapasiteetin nosto 2. vaihe) eteneminen ja suunnitelmien sovittaminen yhteen
 - lisäraiteet, Ainolan asemaseisäkkeen siirto ja Ainolan akk
- Jo rakentuneet alueet ja niihin yhteensovittaminen
- Pyöräliikenteen kehittämissuunnitelma (Kh 24.4.2019 § 98)
 - tavoitteet ja linjaukset pyöräliikenteen parantamiselle ja edistämiseksi



Alueen suunnittelu / rakentaminen

Yleisten alueiden suunnittelua ja toteutusta viedään vaiheittain eteenpäin

- Laadinnassa kaavaehdotuksen pohjoisosan yleisten alueiden suunnittelu (pun.ympyrä)
 - ✓ **WSP esittelee luonnoksia**

V. 2022 suunnittelua jatketaan kaavaehdotuksen eteläpuolisen osuuden osalta

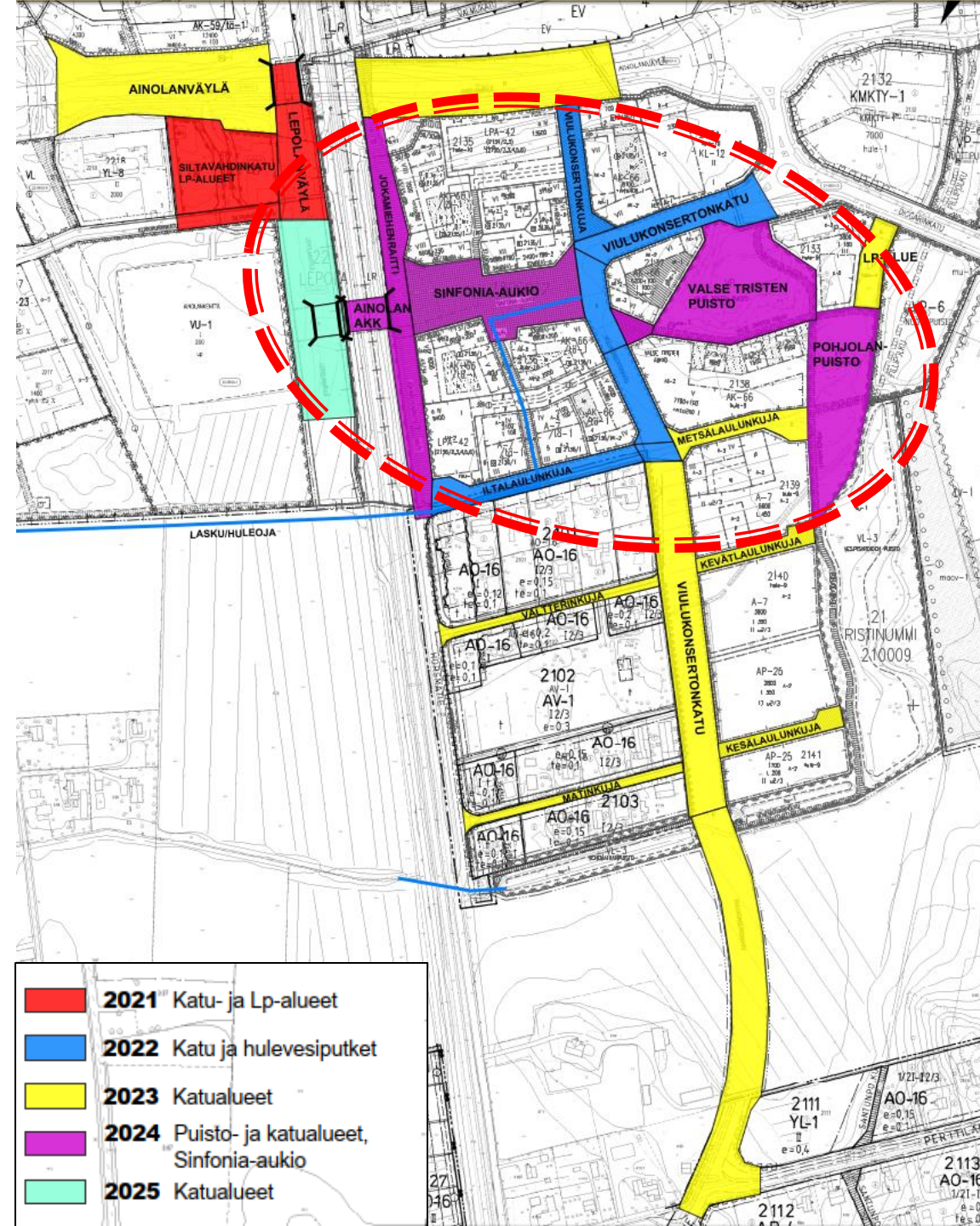
- pääkokoojakatuyhteyden jatko Perttilän- ja Ristinummentiehen saakka
- uudet pihakadut (Kevät- ja Kesälaulunkuja)
- peruskorjaussuunnittelu (Valtterin- ja Matinkuja sekä Ainolanväylä)

Alustava suunniteltu toteutusaikataulu (kuva)

- ohjeellinen niin kauan kuin asemakaava ja katu-/puistosuunnitelmat ovat lainvoimaisia. Aikatauluun voi tulla vielä muutoksia.
- Aloitettu tänä vuonna 2021 radan länsipuolella (asemakaava voimassa)
- Jatkuu itäpuolisten yleisten alueiden osalta seuraavat vuodet, 2022-2025

Ratahankkeen toteutuksen alustava aikataulu:

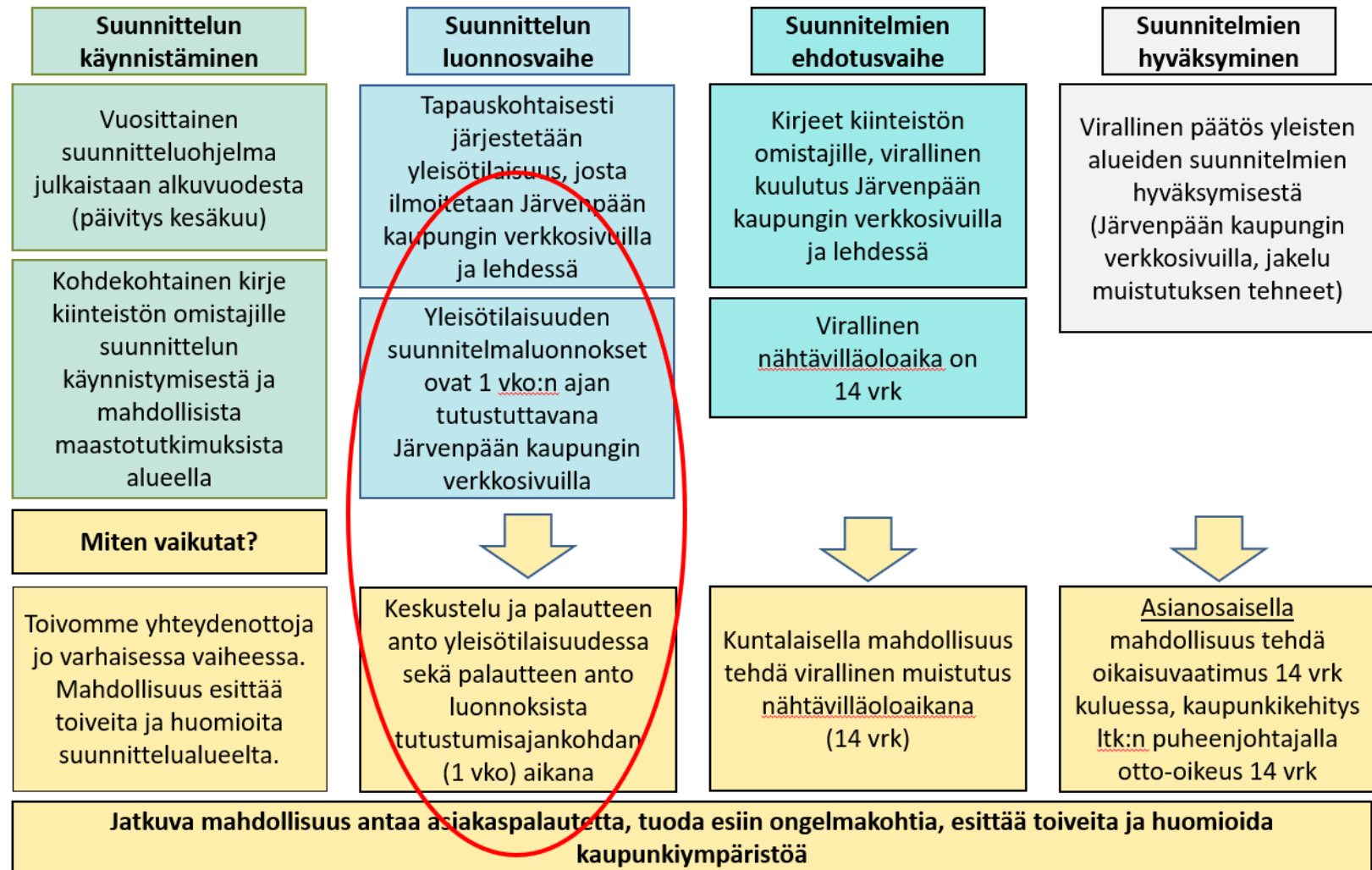
- Radan läntisen puolen asemaseisakkeen siirto ja rataosuus valmis v. 2024
- Itäisen puolen asemaseisakkeen siirto ja rataosuus valmis v. 2025-2026
- Kerava-Järvenpää rataosuus valmis v. 2026 (melusteet 2026-2028).



Aikataulu

- Yleisten alueiden suunnitelmaluonnokset tutustuttavana **1.-14.12.2021**
 - ✓ tekninen.palvelu@jarvenpaa.fi
 - ✓ johanna.jaaskelainen@jarvenpaa.fi
 - ✓ postitse: Järvenpään kaupunki / Kaupunkitekniikka / Palvelupiste, Seutulantie 12, PL 41, 04401 Järvenpää
- Suunnitelmaehdotukset asetetaan virallisesti nähtäville 2/2022
- Suunnittelu jatkuu > rakennussuunnitelmat valmiit kevään aikana 2022

Vaikutusmahdollisuudet kunnallistekniikan suunnitteluprosessissa



Katu- ja puistosuunnitelma ~ luonnokset ~



Ainolan aluekeskuksen katu- ja puistosuunnitelmat

Suunnittelualue:

Kadut ja LP-alueet

- Viulukonsertonkatu välillä Diggerinkatu-Metsälaulunkuja
- Viulukonsertonkuja
- Metsälaulunkuja
- Iitalaulunkuja
- Pohjolanpuiston pohjoispuolen LP-alue
- Jokamiehenraitti välillä Iitalaulunkuja-Ainolanväylä

Aukiot

- Sinfonia-aukio
- Valse Tristen aukio

Puistot

- Pohjolanpuisto
- Valse Tristen puisto



Ainolan aluekeskuksen katu- ja puistosuunnitelmat

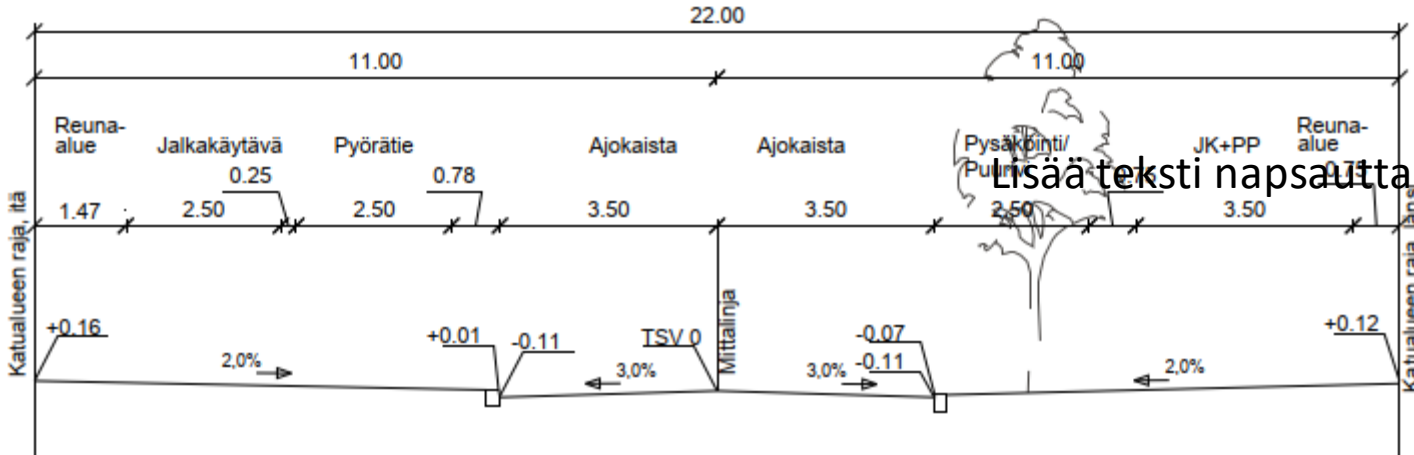
- Kaupungilla on tahtotila pyöräilyn merkittävään lisäämiseen. Pyöräilylle on Viulukonsertontkadulla esitetty kaksisuuntainen järjestely ja erottelu jalankulusta. Pyöräilyverkon kannalta tärkeä on myös kulku Ainolan seisakkeelle ja sinne toteutettava pyöräpysäköinti.
- Sinfonia-aukion kohdalla ajonopeuksia on pyritty alentamaan Viulukonsertontkadun korotuksella
- Varaudutaan linja-autoreittiin rakentamalla Viulukonsertontkadulle linja-autopysäkit



Ainolan aluekeskuksen katu- ja puistosuunnitelmat

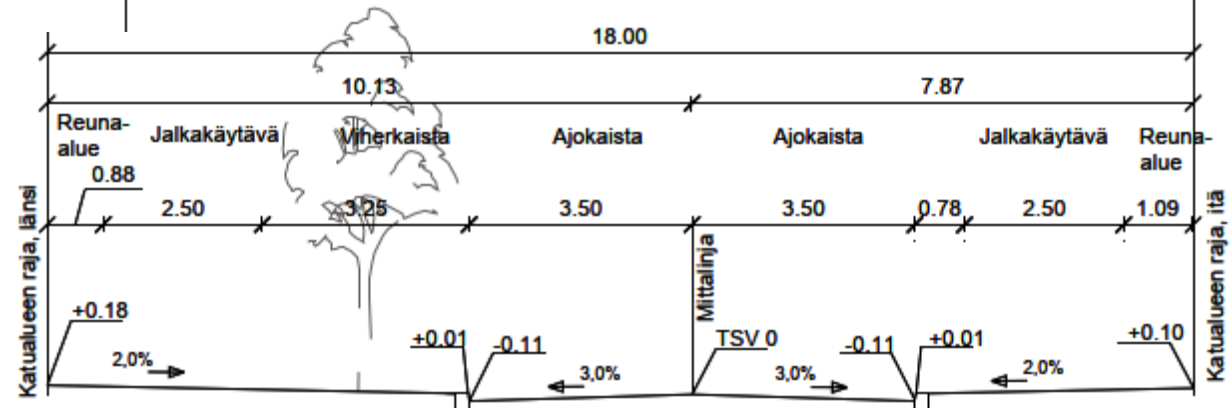
- Viulukonsertonkatu ja -kuja, liikennetekniset mitat

VIULUKONSERTONKATU
Tyypipioikkileikkaus 1:100
PLV 280- 340
(leikkaus pl 300 kohdalta)



Lisää teksti napsauttamalla

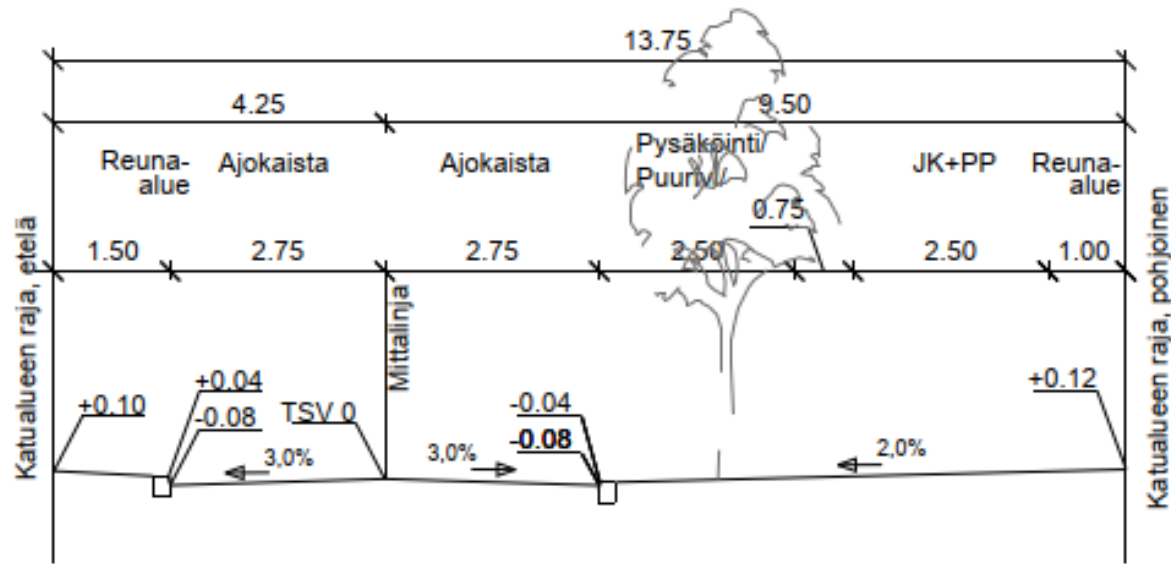
VIULUNKONSERTONKUJA
Tyypipioikkileikkaus 1:100
PLV 18 - 115



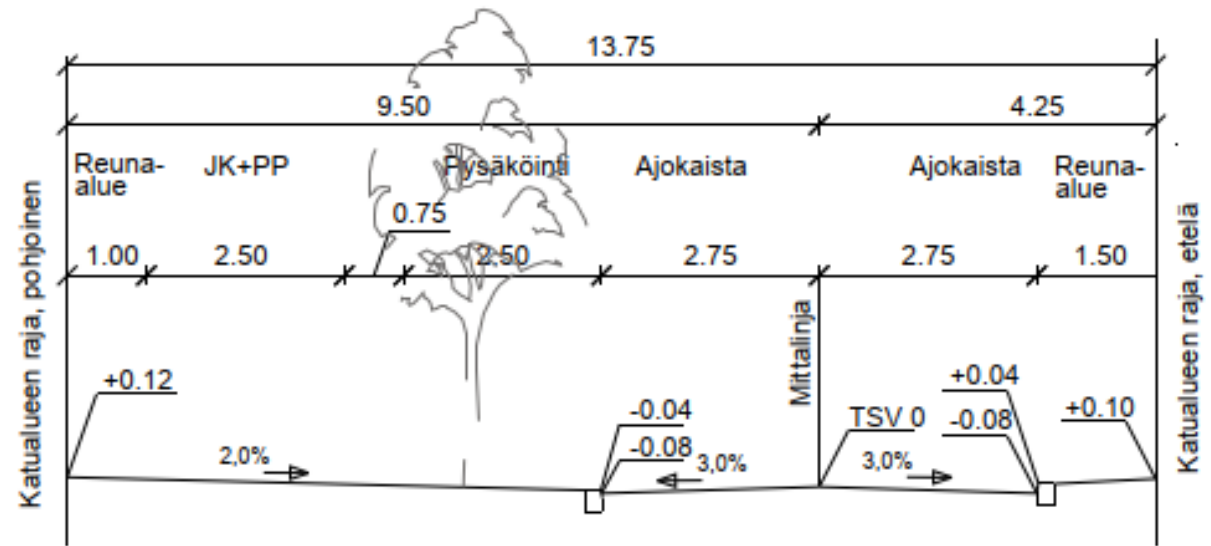
Ainolan aluekeskuksen katu- ja puistosuunnitelmat

- Iltalaulunkuja (nyk. Pohjolantie) ja Metsälaulunkuja, liikennetekniset mitat

ILTALAULUNKUJA
Tyyppipoikkileikkaus 1:100



METSÄLAULUNKUJA
Tyyppipoikkileikkaus 1:100



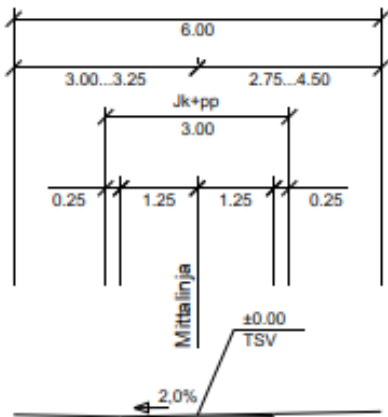
Ainolan aluekeskuksen katu- ja puistosuunnitelmat

- Valse Tristen polku, Pohjolan raitti ja Jokamiehenraitti, liikennetekniset mitat

VALSE TRISTEN POLKU

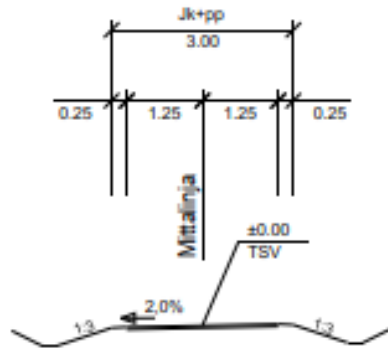
plv 40- 170

Tyypipoikkileikkaus 1:100



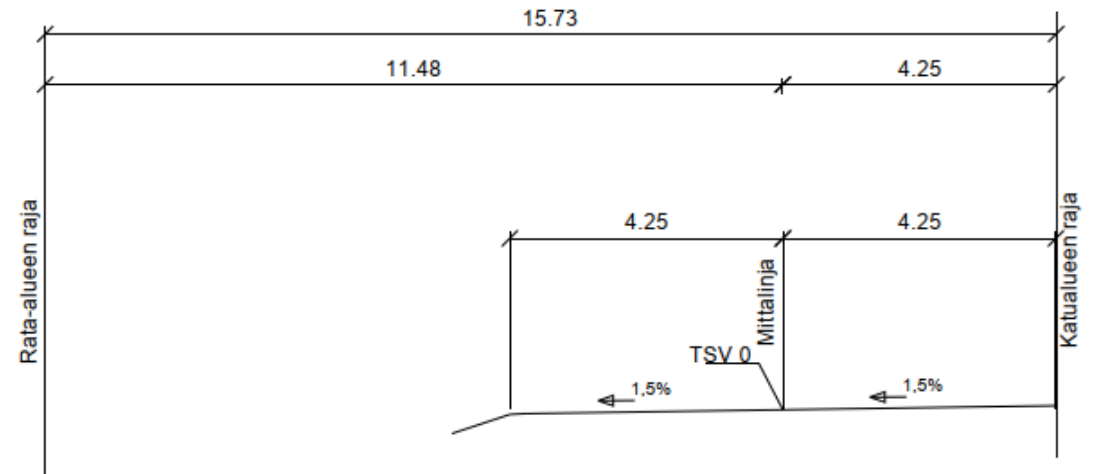
POHJOLANRAITTI

Tyypipoikkileikkaus 1:100



JOKAMIEHENRAITTI

Tyypipoikkileikkaus 1:100
(leikkaus kohdalta pl 100)



Ainolan aluekeskuksen katu- ja puistosuunnitelmat

- Hulevedet; nykyisin alueen läpi johtava avo-oja putkitetaan ja johdetaan radan ali



Ainolan aluekeskuksen katu- ja puistosuunnitelmat

- Alueesta suunnitellaan kansallisromanttisen kulttuuriperinnön jatkumo
- Kohtaaminen, musiikki, kuvataide ja luonto ovat tärkeä osa Ainolan aluekeskuksen kulttuurihistoriallista tulevaisuutta.
- Kaupunkitila kaikille, esteettömyys
- Kasvilajeissa otetaan huomioon kansallisromanttiset ihanteet käyttämällä kotimaisia luonnonkasveja.
- Materiaalivalinnoissa otetaan huomioon kestävä kehitys



Ainolan aluekeskuksen katu- ja puistosuunnitelmat

- Katu- ja puistoalueiden tapahtumaaukiot muodostavat kokemuksellisen ja monipuolisen aukiotilojen sarjan
- Tapahtumat ja taide on suunniteltu osaksi kaupunkikuvaa. Aukioiden yhteydessä taide mukana eri tavoin.



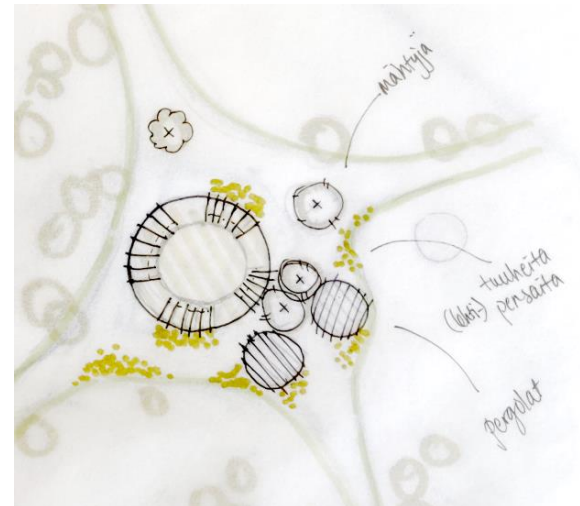
Sinfonia aukio

- Sinfonia-aukio on Ainolan aluekeskuksen sydän
- Palvelut ja läpikulku
- Spontaanit tapahtumat ja kohtaamiset
- Luonnon monimuotoisuus, monilajisuus, kotimainen luonnonkasvillisuus.
- Pintamateriaaleina lämpimän sävyiset maatiili ja luonnonkivi



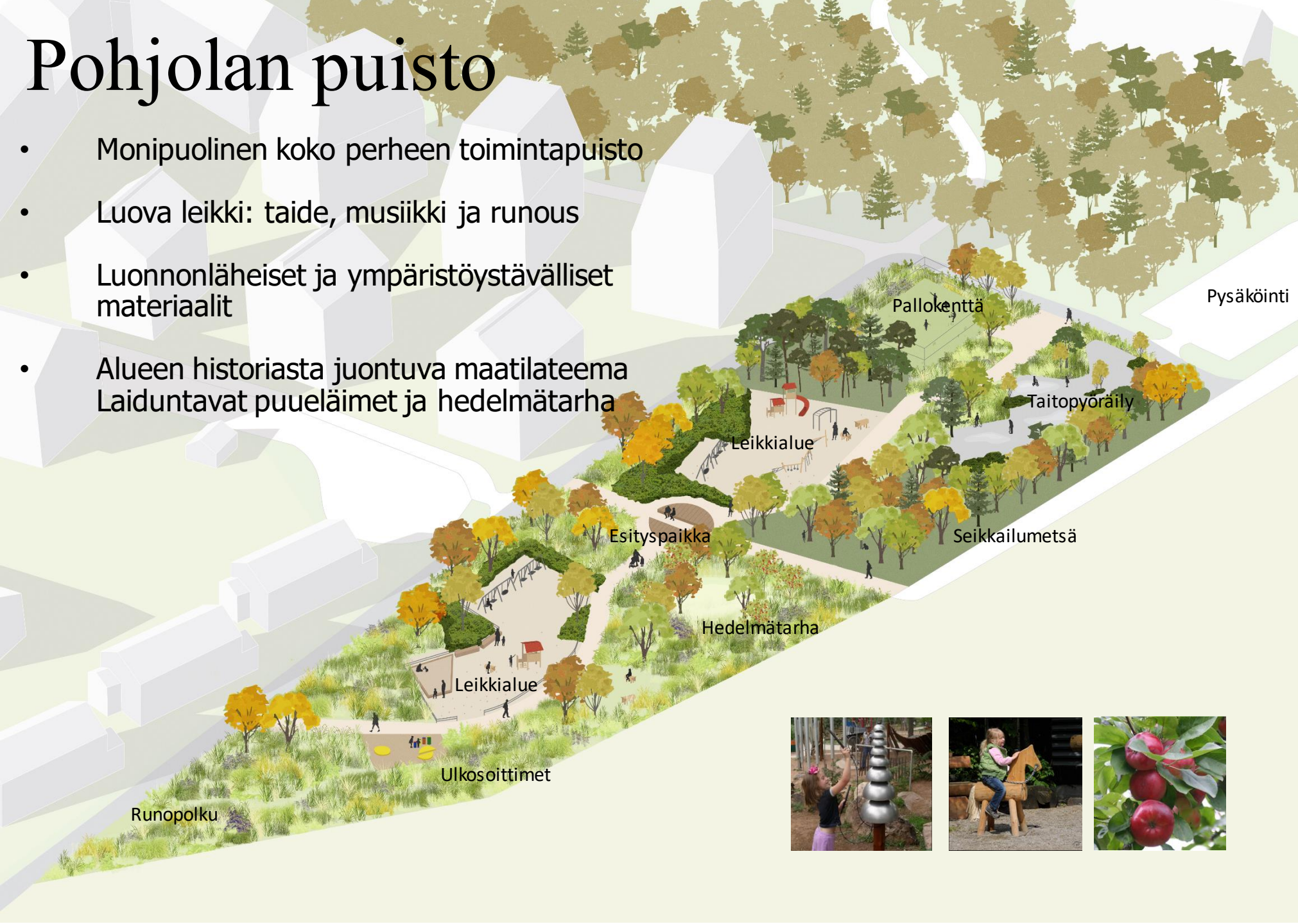
Valse Tristen puisto

- Tapahtuma-avio kansallisromanttisessa kulttuuriympäristössä. Aukio on suunniteltu puretun rakennuksen paikalle.
- Aukiolle suunnitellaan pergolamaisia paviljonkeja pysähtymiseen, tanssimiseen ja kohtaamiseen
- Tavoitteena säilyttää metsäinen alue luonnontilassa. Nykyisiä polkuja vahvistetaan ja polun varrelle sijoitetaan katselupisteitä
- Puiston vieressä sijaitsee Pohjolanhovin navettarakennus, joka on tarkoitettu säilytettäväksi osana alueen kulttuurihistoriallista perintöä. Kivinavetan käyttötarkoitus tullaan ratkaisemaan aluekeskus hankkeen edetessä.



Pohjolan puisto

- Monipuolinen koko perheen toimintapuisto
- Luova leikki: taide, musiikki ja runous
- Luonnonläheiset ja ympäristöystävälliset materiaalit
- Alueen historiasta juontuva maatilateema
Laiduntavat puueläimet ja hedelmätarha



Kysymyksiä